



Feitenkaart

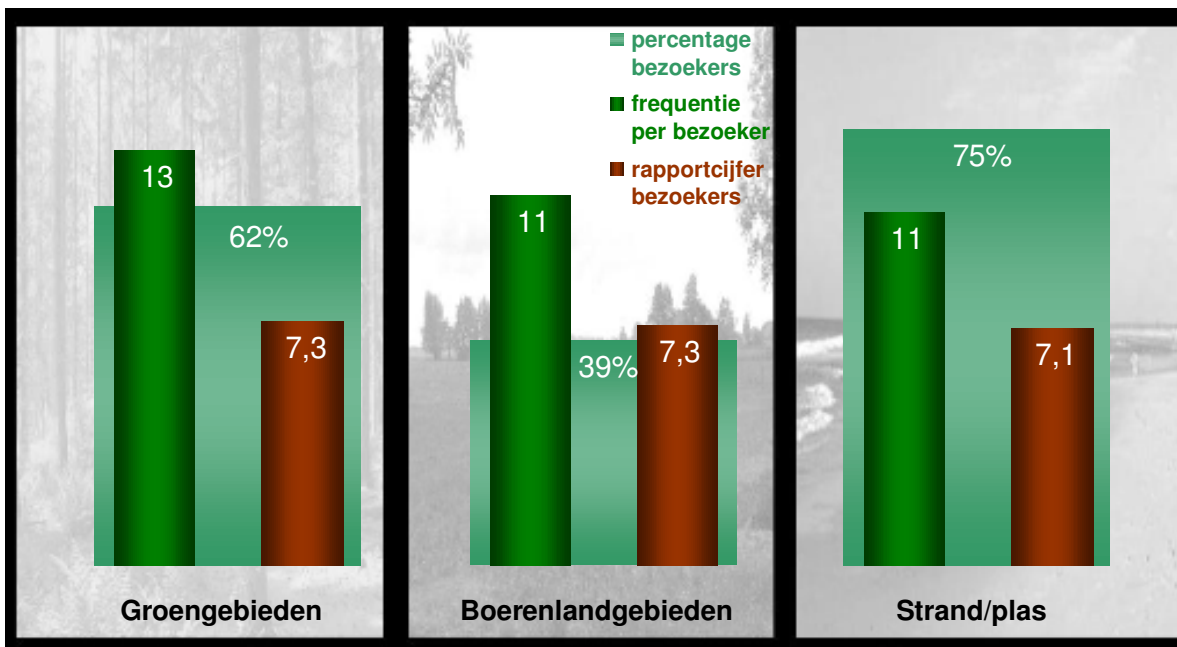
Bezoek en waardering van groenvoorzieningen door Rotterdammers, 2011

Eind 2011 hield het Centrum voor Onderzoek en Statistiek (COS) voor de negende maal het tweejaarlijkse Vrijetijdsonderzoek (VTO). In de enquête is een aantal vragen opgenomen over het bezoek aan groenvoorzieningen in de omgeving van Rotterdam, in opdracht van het cluster Stedelijke Ontwikkeling, voorheen de dienst dS+V. Deze feitenkaart doet kort verslag van de uitkomsten van die vragen. De vragenlijst werd ingevuld door ruim tweeënhalf duizend Rotterdammers van 13 tot en met 75 jaar.¹

1. Drie soorten groenvoorzieningen samengevat

In de vragenlijst zijn voor drie soorten groen een reeks voorzieningen bij naam genoemd. In onderstaande figuur is voor deze drie soorten groen samengevat hoeveel procent van de Rotterdammers (13 t/m 75 jaar) dit groen bezoekt en voor de bezoekers ook hoe vaak zij dat deden in het afgelopen jaar en hoe zij dit groen beoordelen (rapportcijfer).

→ Visuele weergave: bezoek en waardering van drie soorten groen in of nabij Rotterdam



De groene staafjes in de voorgaande figuur laten zien dat *strand en plas* door het grootste aandeel van de Rotterdammers wel eens worden bezocht. Driekwart van de Rotterdammers doet dat wel eens. Ruim zes op de tien Rotterdammers bezoekt wel eens een *groengebied buiten de stad* en bijna vier op de tien wel eens een *boerenlandgebied* in de omgeving van Rotterdam. De bezoekfrequentie op jaarbasis is het hoogst voor de groengebieden (ruim een keer per maand gemiddeld) maar ligt slechts iets lager voor de

¹ De vragenlijst en een onderzoeksverantwoording zijn op verzoek beschikbaar. Neem daartoe contact op met het COS.

boerenlandgebieden en strand of plas. Ook de waardering van de drie soorten gebieden ontloopt elkaar niet veel. Rotterdammers die wel eens een buitenstedelijk groengebied bezoeken, waarderen dat gemiddeld genomen met een 7,3. Hetzelfde rapportcijfer geldt voor de boerenlandgebieden en de bezoekers van strand of plas geven gemiddeld een 7,1.

Hierna volgen de uitkomsten voor de afzonderlijke groengebieden.

2. Groengebieden in de omgeving van Rotterdam

De respondenten konden in een lijst bij naam genoemde groengebieden aangeven hoe vaak zij die in het voorafgaande jaar bezocht hadden en van de bezochte gebieden ook welk rapportcijfer zij het geven. Onderstaande tabel vat de uitkomsten samen (iets verderop staat dit tevens in een figuur).

→ *Bezoek en waardering van groengebieden in de omgeving van Rotterdam*

	Percentage bezoekers	Frequentie per bezoeker	Rapportcijfer (alleen bezoekers)
Rottemeren	24	6	7,5
Lage Bergsche Bos	20	9	7,5
Zevenhuizer Plas	18	7	7,1
Oude Maas	18	7	7,3
Rhoonse Grienden	12	3	7,5
Hoge Bergsche Bos	11	6	7,4
Midden Delfland (Broekpolder, Oeverbos, Abtswoudse Bos)	8	4	7,6
Brielse Meer	8	4	7,2
Hitland	7	4	7,0
Bernisse	4	3	7,3
<i>divers groen binnen de stad</i>	6	19	7,8
<i>verder weg (o.a. Veluwe)</i>	4	8	7,9
<i>strand en/of duinen</i>	1	22	8,1
<i>overige groengebieden buiten de stad</i>	3	13	7,6
Minstens één van deze gebieden bezocht in afgelopen jaar	62	13	7,3
Geen enkele bezocht in afgelopen jaar	38		
"Ik bezoek deze gebieden nooit"	26		

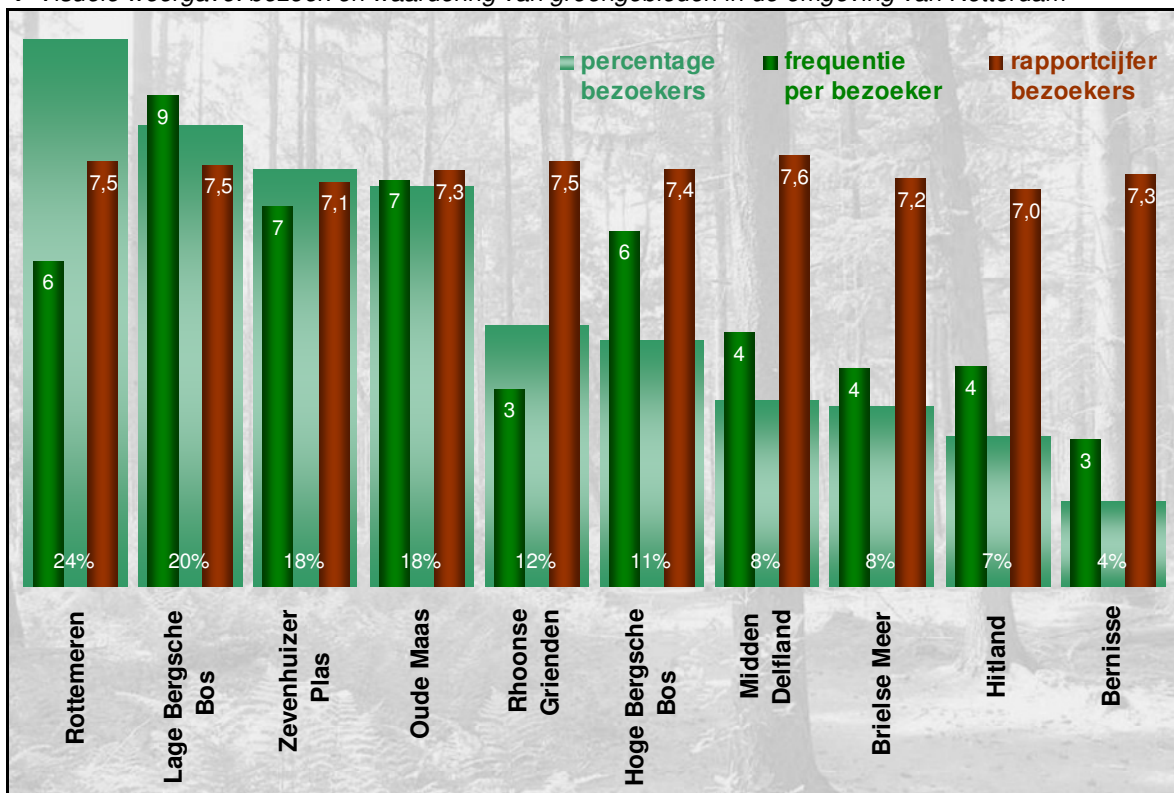
Bovenstaande tabel laat zien dat de Rottemeren het buitenstedelijke groengebied is dat de meeste Rotterdammers wist te trekken: bijna een kwart van de Rotterdammers bezocht dit gebied in 2011. Zij deden dat gemiddeld zes keer in het jaar en zij beoordelen de Rottemeren met een vrij hoog rapportcijfer: een 7,5. De twee gebieden die daarna het meest bezocht worden, liggen grofweg in dezelfde buurt: het Lage Bergse Bos en de Zevenhuizer Plas. Op nummer vier en vijf in de tabel (die is gesorteerd van meest naar minst bezochte gebieden) staan twee groengebieden ten zuiden van de stad: De Oude Maas en het bijna aangrenzende gebied de Rhoonse Grienden. Het hoogst gewaardeerd is het groengebied Midden Delfland, dat gemiddeld genomen wordt gewaardeerd met een 7,6.

Onder in de tabel worden in kleinere letters nog enkele categorieën van groengebieden genoemd die werden ingevuld bij de laatste antwoordmogelijkheid: "Een ander groengebied, namelijk ...". Omdat deze vrijwel steeds buiten de eigenlijke bedoeling van de vraag vallen, zijn ze niet meegeteld in de totaal telling die staat op de regel "minstens één van deze gebieden". De 62% bezoekers die daar staan en het gemiddelde rapportcijfer van 7,3 zijn ook verwerkt in de figuur op de eerste pagina van deze feitenkaart. De onderste regel in de tabel is gebaseerd op een andere vraag, namelijk die naar het *doorgaans* gebruikte vervoermiddel om deze groengebieden te bezoeken. Bij die vraag geeft ruim een kwart van de Rotterdammers (26%) aan

dat zij deze gebieden nooit bezoeken. In de regel daarboven is te lezen dat 38% dit niet deed *in het afgelopen jaar*. Anders gezegd: ongeveer driekwart bezoekt *wel eens* een groengebied en ruim zes op de tien deed dat ook daadwerkelijk in het afgelopen jaar.

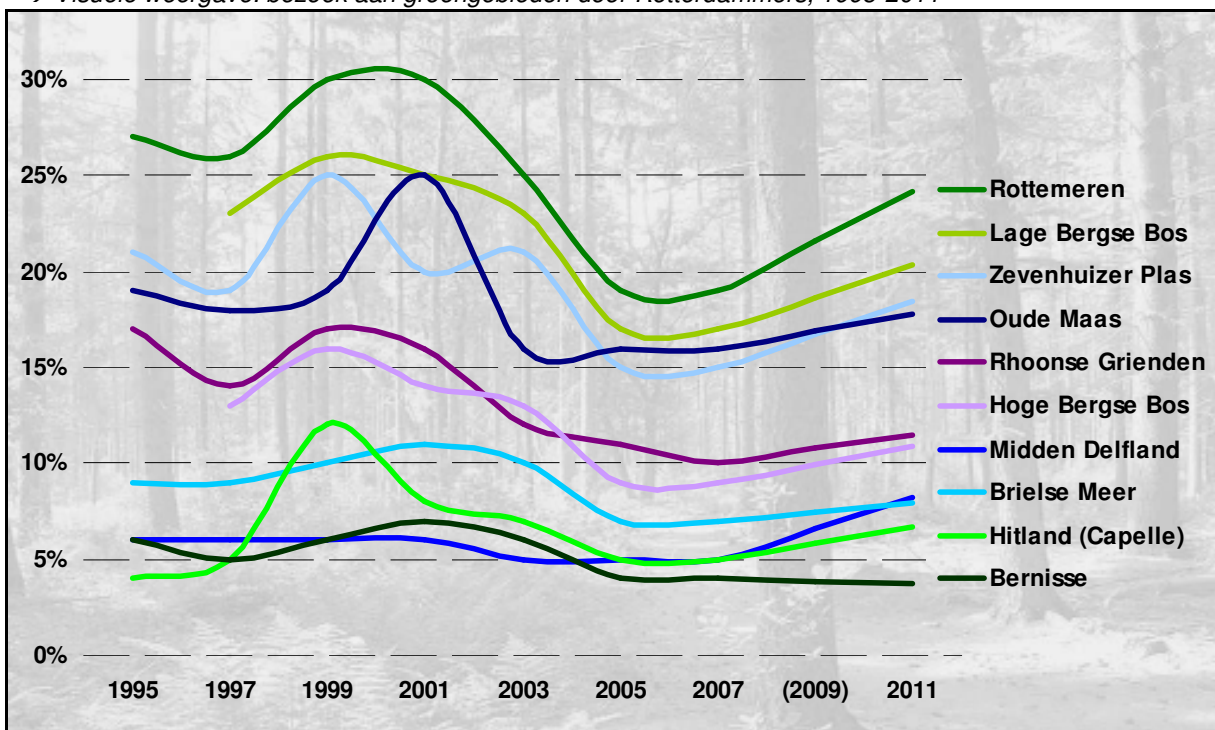
In de volgende figuur worden per groengebied de cijfers uit de voorgaande tabel nog eens visueel weergegeven.

→ Visuele weergave: bezoek en waardering van groengebieden in de omgeving van Rotterdam



Ook in voorgaande jaren (de oneven jaren van het tweejaarlijkse Vrijtijdsonderzoek) is er gevraagd naar het bezoek aan groengebieden. De uitkomsten van deze metingen door de jaren heen zijn weergegeven in de volgende figuur. Alleen in het VTO van 2009 is een dergelijke vraag niet gesteld. In de figuur zijn vloeiende lijnen doorgetrokken van de uitkomsten in 2007 naar die in 2011. In 1995 (het eerste meetjaar) werden het Hoge en het Lage Bergse Bos samen genoemd als één voorziening. Ook is de opzet van de enquêtevraag in 2011 wel iets gewijzigd. Over het algemeen is er in de jaren 1997-2005 een dalende trend geweest, die nu weer gekeerd lijkt te zijn. Alle recreatiegebieden behalve Bernisse scoren nu hoger dan in de vorige meting. Desondanks scoort geen enkel recreatiegebied nu zo hoog als eind jaren negentig, alleen Midden Delfland scoort nu wel hoger dan destijds. De recente stijging lijkt bij de gebieden op de Zuidoever iets minder dan bij de gebieden op de Noordoever. De soms behoorlijke fluctuaties van jaar tot jaar kunnen onder andere zijn veroorzaakt door de weersomstandigheden in de betreffende meetjaren.

→ Visuele weergave: bezoek aan groengebieden door Rotterdammers, 1995-2011



3. Boerenlandgebieden in de omgeving van Rotterdam

In de volgende tabel zijn de boerenlandgebieden opgenomen zoals die in de vragenlijst werden genoemd. Ook nu is weer per gebied aangegeven hoeveel procent van de Rotterdammers het gebied bezocht in het afgelopen jaar en van de bezoekers hoe vaak zij dat deden en welk rapportcijfer zij het gebied geven.

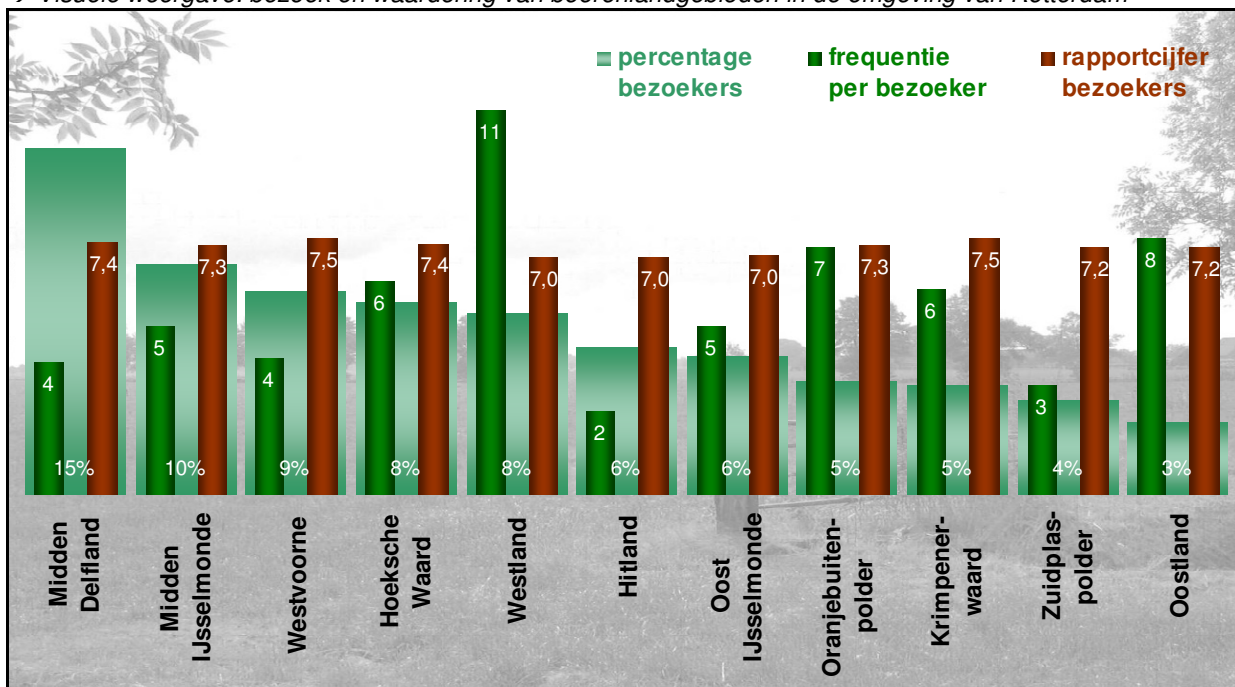
→ Bezoek en waardering van boerenlandgebieden in de omgeving van Rotterdam

	Percentage bezoekers	Frequentie per bezoeker	Rapportcijfer (alleen bezoekers)
Midden Delfland (Schiedam, Delft)	15	4	7,4
Midden IJsselmonde (tussen Rhoon en Barendrecht)	10	5	7,3
Westvoorne (omgeving Brielle, Oostvoorne)	9	4	7,5
Hoeksche Waard	8	6	7,4
Westland	8	11	7,0
Hitland (Capelle aan den IJssel)	6	2	7,0
Oost IJsselmonde (tussen Barendrecht en Zwijndrecht)	6	5	7,0
Oranjevlietpolder (Hoek van Holland)	5	7	7,3
Krimpenerwaard	5	6	7,5
Zuidplaspolder (tussen Nieuwerkerk en Gouda)	4	3	7,2
Oostland (Berkel)	3	8	7,2
Ander boerenlandgebied	2	18	8,2
Minstens één van deze gebieden bezocht in afgelopen jaar	39	11	7,3
Geen enkele bezocht in afgelopen jaar	61		
"Ik bezoek deze gebieden nooit"	51		

Het meest bezochte boerenlandgebied is Midden Delfland (niet te verwarren met het *groengebied* Midden Delfland uit de eerste tabel van deze feitenkaart). Het hoogste rapportcijfer is er voor de boerenlandgebieden van Westvoorne en van de Krimpenerwaard (beide een 7,5). Bezoekers aan het boerenlandgebied van het Westland doen dat met de hoogste frequentie: 11 keer per jaar, dat is gemiddeld bijna een keer per maand. Ook in deze tabel blijkt dat er mensen zijn die het afgelopen jaar niet een dergelijk gebied bezochten, maar het wel *soms* doen. Ongeveer de helft van de Rotterdammers bezoekt wel eens een boerenlandgebied (want 51% doet dat nooit) en ongeveer vier op de tien deed dat ook daadwerkelijk in het afgelopen jaar (39%).

In de volgende figuur worden per boerenlandgebied de cijfers uit de voorgaande tabel nog eens visueel weergegeven.

→ Visuele weergave: bezoek en waardering van boerenlandgebieden in de omgeving van Rotterdam



4. Strand of plas in of buiten Rotterdam

In de volgende tabel zijn de stranden en plassen in en buiten Rotterdam opgenomen zoals die in de vragenlijst werden genoemd. Ook nu is weer per gebied aangegeven hoeveel procent van de Rotterdammers het gebied bezocht in het afgelopen jaar en van de bezoekers hoe vaak zij dat deden en welk rapportcijfer zij het gebied geven. Onder in de tabel zijn in kleinere letters enkele stranden en plassen genoemd die relatief veel werden ingevuld bij de antwoordmogelijkheid “anders, namelijk...”.

→ Bezoek en waardering van strand of plas in of buiten Rotterdam

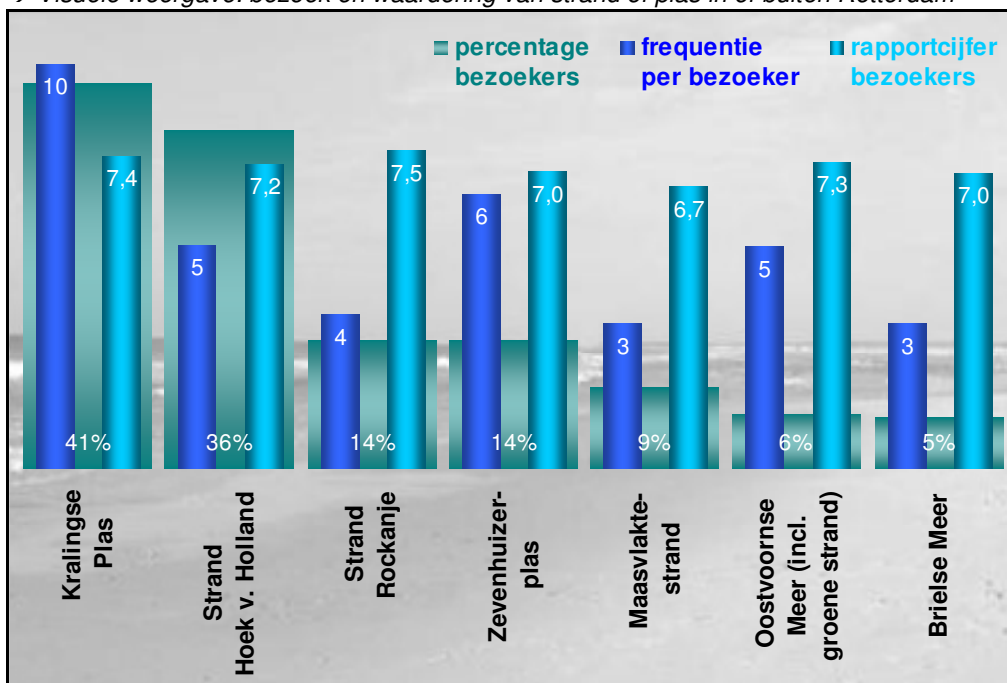
	Percentage bezoekers	Frequentie per bezoeker	Rapportcijfer (alleen bezoekers)
Kralingse Plas	41	10	7,4
Strand Hoek van Holland	36	5	7,2
Strand Rockanje	14	4	7,5
Zevenhuizerplas	14	6	7,0
Maasvlaktestrand	9	3	6,7
Oostvoornse Meer (incl. groene strand)	6	5	7,3
Brielse Meer	5	3	7,0
Scheveningen-Kijkduin	9	4	7,8
Ander strand buiten regio Rotterdam	4	4	7,9
Zeeland of Goeree-Overflakkee	3	6	8,1
Bergse Voorplas en/of Bergse Achterplas	1	15	7,7
Andere plas, overige plassen	3	7	7,8
Ander strand, overige stranden	1	5	7,8
Minstens één van deze stranden/plassen bezocht in afgelopen jaar	75	11	7,1
Geen enkele bezocht in afgelopen jaar	25		
"Ik bezoek nooit een strand of plas"	18		

Verreweg het meest bezocht is de Kralingse Plas, ook in vergelijking met de eerdere tabellen over groengebieden en boerenlandgebieden. Ruim vier op de tien Rotterdammers heeft deze plas wel eens bezocht in de twaalf maanden voorafgaand aan het onderzoek. Het Strand van Hoek van Holland is een goede tweede met ruim een op de drie Rotterdammers als bezoeker. Daarna volgt het strand van Rockanje, dat het hoogst scoort op de waardering van de (Rotterdamse) bezoekers: een 7,5 gemiddeld. De hoogste bezoekfrequentie geldt voor de plas die ook al het grootste aandeel van de Rotterdammers trekt: de Kralingse Plas. Deze wordt door wie hem bezoeken ongeveer tien keer per jaar bezocht. Daarbij speelt vast een rol dat deze plas voor veel Rotterdammers dicht bij huis is dan veel andere genoemde plassen of stranden. De laagste waardering (door bezoekers) geldt voor het Maasvlaktestrand, dat een 6,7 gemiddeld krijgt en daarmee als enige onder de 7 uitkomt (ook wanneer de groengebieden en boerenlandgebieden worden meegeteld is dit een diepterecord). Overigens was de Maasvlakte juist in de onderzochte periode het toneel van grootschalige werkzaamheden die wellicht een negatieve invloed hebben op het bezoek en meer nog op de waardering. In iets mindere mate geldt dat ook voor de Zevenhuizerplas.

Ook voor stranden en plassen geldt dat er mensen zijn die deze het afgelopen jaar niet bezochten, maar het wel *soms* doen. 82% van de Rotterdammers bezoekt *wel eens* een strand of plas, driekwart deed dat ook daadwerkelijk in het afgelopen jaar.

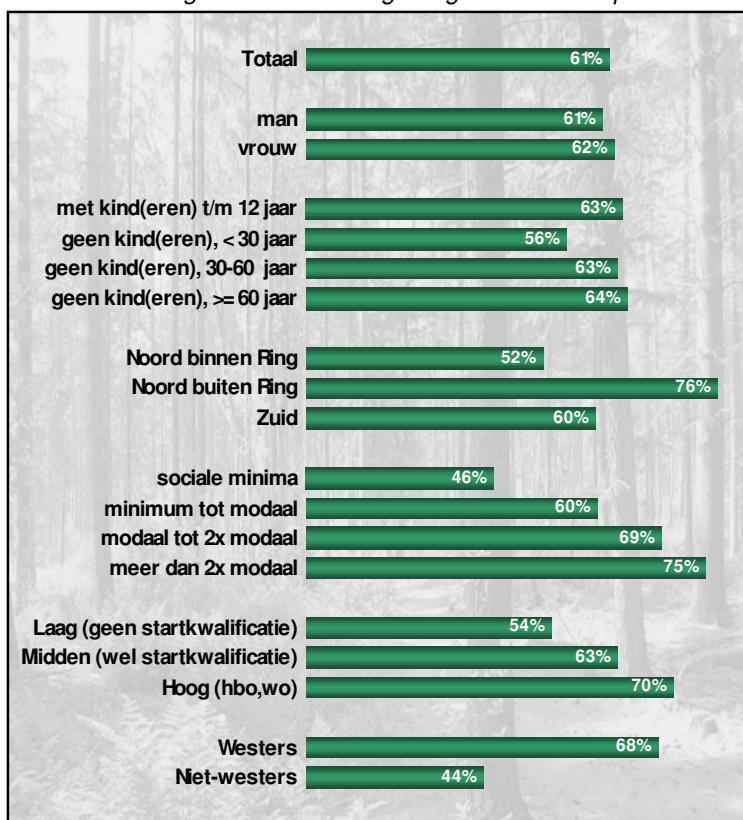
In de volgende figuur worden per strand of plas de cijfers uit de voorgaande tabel nog eens visueel weergegeven.

→ Visuele weergave: bezoek en waardering van strand of plas in of buiten Rotterdam



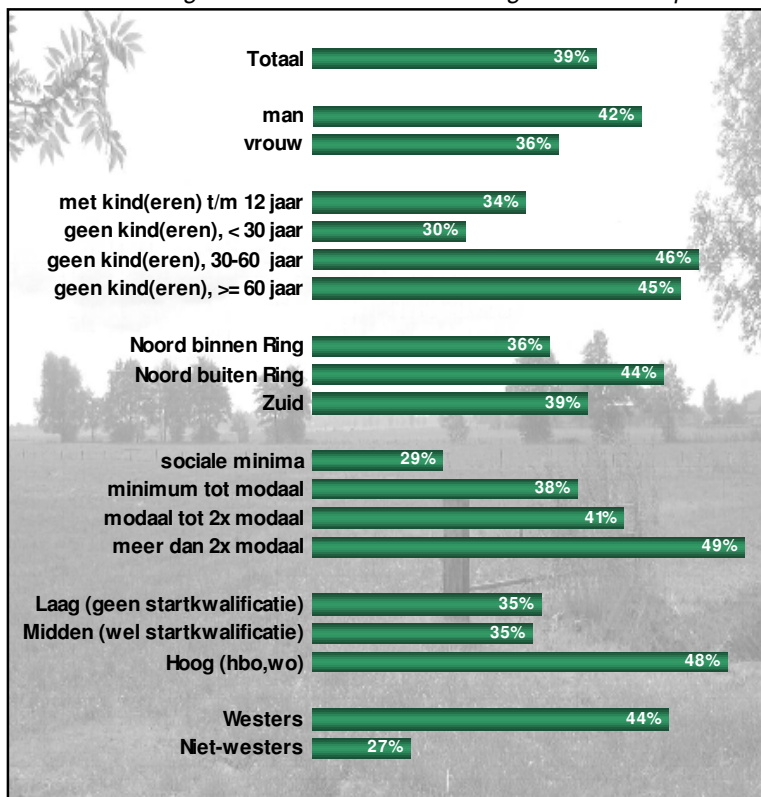
5. Bezoek aan groen naar persoonskenmerken

→ Visuele weergave bezoek aan groengebieden naar persoonskenmerken



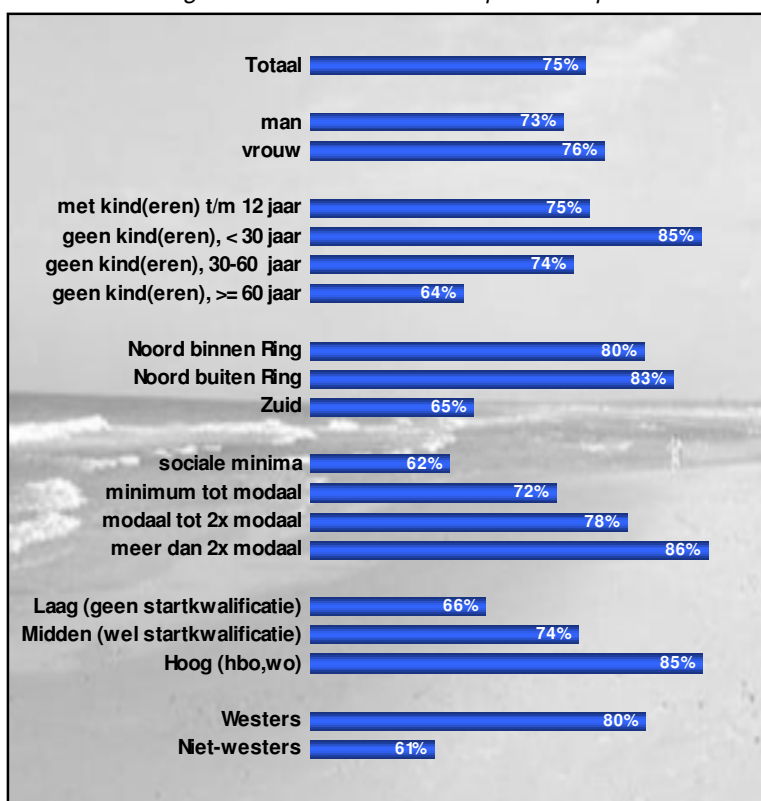
Wat is de invloed van de achtergrondkenmerken van de diverse Rotterdammers? Hiernaast is het bezoek aan groengebieden buiten de stad visueel weergegeven. Rotterdammers die op de noordoever en buiten de Ring (van autosnelwegen) wonen, bezoeken deze gebieden duidelijk vaker dan bewoners van noord binnen de Ring. Bewoners van Zuid scoren wat dit betreft ongeveer gemiddeld. Verder blijken Rotterdammers met een wat beter inkomen de gebieden relatief veel op te zoeken, evenals hoger opgeleide Rotterdammers en Rotterdammers met een westerse afkomst, groepen die elkaar natuurlijk voor een deel overlappen en relatief veel te vinden zijn in het gebied "noord buiten de Ring". Het geslacht en het hebben van kinderen heeft weinig invloed, alleen jongeren zonder kinderen komen iets minder in deze gebieden.

→ Visuele weergave bezoek aan boerenlandgebieden naar persoonskenmerken



Bij het bezoek aan boerenlandgebieden is het geslacht wel iets meer onderscheidend: mannen doen dit iets meer dan vrouwen. Ook deze vorm van groen blijkt bewoners van "Noord buiten de Ring" aan te spreken, terwijl Zuid weer gemiddeld scoort. Rotterdammers met meer inkomen bezoeken vaker boerenlandgebieden, maar dit verband is bij het opleidingsniveau minder eenduidig. Er is geen verschil tussen laag en middelbaar opgeleiden, maar hoog opgeleiden bezoeken deze gebieden duidelijk meer. Het verschil tussen Rotterdammers met een westerse achtergrond en hun stadsgenoten met een niet-westerse achtergrond is wat dit betreft behoorlijk groot. De groep onder de dertig jaar blijft wat achter bij de dertig-plussers en dat geldt in dit geval ook voor de jongvolwassenen die kinderen hebben.

→ Visuele weergave bezoek aan strand of plas naar persoonskenmerken



Ook bij het bezoek aan strand of plas is het geslacht wel enigszins onderscheidend, maar nu zijn het juist de vrouwen die dit iets meer bezoeken. Gezinnen met kinderen zijn wat betreft bezoek aan strand of plas precies gemiddeld en jongeren of jongvolwassenen zonder kinderen scoren het hoogst. Zestig-plussers zijn hier het minst te vinden. Bewoners van Zuid blijven wat dit betreft achter op de bewoners van Noord, terwijl voor die laatste groep het wonen binnen of buiten de Ring niet zo heel veel verschil maakt (anders dan bij het andere groenbezoek). De invloed van inkomen en opleiding laat het vertrouwde beeld zien en ook het feit dat Rotterdammers met een westerse achtergrond meer naar strand of plas gaan dan zij met een niet-westerse achtergrond kan intussen niet meer zo veel verbazing wekken.

6. Gebruikte vervoermiddelen

In tachtig tot negentig procent van alle gevallen van het bezoek aan groenvoorzieningen maken Rotterdammers gebruik van auto of fiets. De auto wordt het meest gebruikt voor het bezoek aan strand of plas (bij ongeveer de helft van alle bezoeken aan strand of plas). De fiets wordt het meest gebruikt voor bezoek aan boerenlandgebieden (ook in ongeveer de helft van de gevallen). Bij dat laatste is het fietsen door de boerenlandgebied wellicht het hele doel van het bezoek (de reis er naartoe is dus tevens de bestemming). Openbaar vervoer wordt niet erg veel gebruikt, het meest nog bij het bezoek aan strand of plas, waarbij de trein naar Hoek van Holland waarschijnlijk een grote stem in het kapittel zal hebben. Rond de vijf procent gaat lopend naar de diverse groenvoorzieningen. Andere vervoermiddelen werden nauwelijks aangekruist. Uiteraard zijn in deze cijfers alleen de respondenten meegeteld die wel eens dergelijke groenvoorzieningen bezoeken. In het voorgaande van deze feitenkaart werd al duidelijk dat het aandeel Rotterdammers dat de groenvoorzieningen wel eens bezoekt als volgt is: groengebieden 74%, boerenlandgebieden 49%, strand of plas 82%.

→ *Vervoermiddel gebruikt door bezoekers aan groenvoorzieningen in of buiten Rotterdam*

Bij een bezoek aan: reist ..% doorgaans:	groengebieden buiten de stad	boerenland- gebieden in de buurt van Rotterdam	strand of plas in of buiten de stad
met auto/motor	41	38	49
op de fiets	43	49	30
met openbaar vervoer	7	6	11
te voet/lopend	6	4	7
op de bromfiets/scooter	2	2	1
joggend/rennend	1	1	1
schaatsend/skeelerend	0	0	0
anders	1	0	0
Totaal	100	100	100

In de volgende figuur worden de cijfers uit de voorgaande tabel nog eens visueel weergegeven. Daarbij zijn alleen de drie meest gebruikte vervoersvormen apart weergegeven: auto, fiets en openbaar vervoer. De rest behoort in deze figuur tot de categorie "overig".

→ *Visuele weergave van vervoermiddel gebruikt door bezoekers aan groenvoorzieningen*

