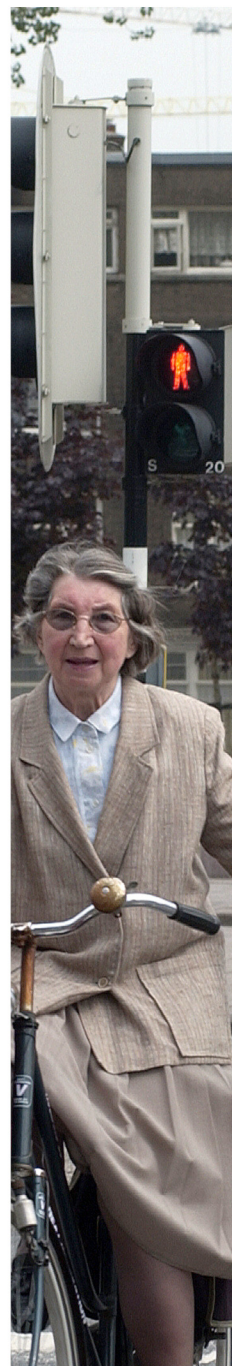
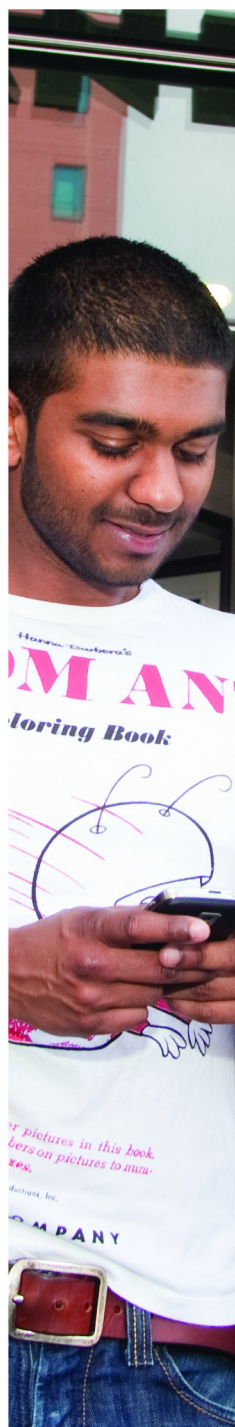


Vrijwilligerswerk en informele hulp in Rotterdam 2013

Resultaten uit het Vrijetijdsonderzoek 2013

Onderzoek en Business Intelligence



Vrijwilligerswerk en informele hulp in Rotterdam 2013

Resultaten uit het Vrijetijdsonderzoek 2013

Projectnummer 13-B-0281

drs. P.A. de Graaf
Onderzoek en Business Intelligence
Januari 2014

In opdracht van Cluster Maatschappelijke Ontwikkeling, Directie Activering en Welzijn, Afdeling Ontwikkeling en Beleid van de gemeente Rotterdam.

Onderzoek en Business Intelligence (OBI)
Blaak 34, 3011 TA Rotterdam
Postbus 21323, 3001 AH Rotterdam
Telefoon: (010) 267 15 00
E-mail: onderzoek@rotterdam.nl
Internet: <http://www.rotterdam.nl/onderzoek>

Gegevens mogen worden overgenomen, mits met bronvermelding.
Verveelvoudiging voor eigen of intern gebruik toegestaan.

INHOUD

| | |
|--|----|
| Voorwoord | 5 |
| Noten | 6 |
| Samenvatting en conclusies | 7 |
| 1. Omvang en aard van onbetaald werk in Rotterdam | 13 |
| 1.1 Omvang | 13 |
| 1.2 Soort activiteiten | 14 |
| 1.3 Kenmerken van de Rotterdamse informele helpers en vrijwilligers | 16 |
| 1.4 Informele hulp en vrijwilligerswerk per deelgemeente | 19 |
| 1.5 “Stapelings” van vrijwilligerswerk, informele hulp en mantelzorg | 21 |
| 1.6 Vergelijking met landelijke gegevens | 23 |
| Noten | 25 |
| 2. Specifieke groepen onbetaald werkers | 27 |
| 2.1 Allochtonen en onbetaald werk | 27 |
| 2.2 Mensen zonder betaald werk en onbetaald werk | 29 |
| 2.3 Jongeren en onbetaald werk | 32 |
| 2.4 Ouderen en onbetaald werk | 34 |
| Noten | 37 |
| 3. Het aantal bestede uren en de regelmaat | 39 |
| 3.1 Aantal bestede uren | 39 |
| 3.2 Regelmaat | 40 |
| 3.3 het meeste tijd besteed | 41 |
| Noten | 41 |
| 4. Vragen over vrijwilligerswerk | 43 |
| 5. Potentiële groei van het vrijwilligerswerk | 45 |
| 5.1 Potentiële aanwas | 45 |
| 5.2 Kenmerken van de potentiële aanwas | 45 |
| 5.3 Potentieel vrijwilligerswerk voor mensen in de eigen wijk | 47 |

| | |
|--|----|
| 6. De werkomstandigheden van de onbetaald werkers | 49 |
| 6.1 Verantwoordelijkheid | 49 |
| 6.2 Ondersteuning | 49 |
| 7. Onbetaald werkers in de zorg | 51 |
| 7.1 Kenmerken | 51 |
| 7.2 Aantal bestede uren en regelmaat | 52 |
| 7.3 Bekendheid van 'Vrijwilligerswerk Rotterdam' | 53 |
| 7.4 Werkomstandigheden | 53 |
| Noten | 54 |
| Bijlage I: Onderzoekopzet, respons en representativiteit | 55 |
| I.1 Onderzoekopzet, respons en representativiteit in het kort | 55 |
| I.2 Organisatie van het veldwerk | 55 |
| I.3 Steekproef | 55 |
| I.4 Respons | 56 |
| I.5 Weging van respondenten | 57 |
| I.6 Representativiteit | 58 |
| Bijlage II: De vragen over onbetaald werk in de vragenlijst | 61 |
| Bijlage III: De betekenis van de percentages; significantie | 65 |
| III.1 Percentages | 65 |
| III.2 Vergelijkingen | 66 |
| III.3 Gemiddelden | 66 |
| Noten | 67 |

VOORWOORD

Het dienstencentrum Onderzoek en Business Intelligence (OBI) van de gemeente Rotterdam voert tweejaarlijks in het najaar een Vrijtijdsonderzoek (VTO) uit onder Rotterdammers van 13 tot en met 75 jaar, met als titel *Vrije tijd in Rotterdam*. (Dit onderzoek stond vroeger, met de zelfde afkorting, bekend als de 'Vrijtijdsomnibussenquête'.) Op verzoek van de Afdeling Ontwikkeling en Beleid van de Directie Activering en Welzijn van het Cluster Maatschappelijke Ontwikkeling is daarin ook in 2013 weer een aantal vragen opgenomen over twee soorten onbetaald werk op vrijwillige basis: vrijwilligerswerk (in georganiseerd verband) en informele hulp ("op eigen houtje"). De voorliggende rapportage gaat over de beantwoording van deze vragen, waarvan de meeste ook in eerdere VTO's zijn gesteld.

De enquête

Zoals gezegd, stammen de gegevens voor dit onderzoek uit het in het najaar van 2013 gehouden Vrijtijdsonderzoek van OBI. Dit onderzoek betreft een enquête die deels schriftelijk en deels via internet is ingevuld. De vragenlijsten zijn op basis van een gestratificeerde steekproef verspreid onder 13.473 Rotterdammers. De respons bedroeg 24%: 3.193 respondenten, waarvan er 2.948 konden worden gebruikt voor de analyses over onbetaald werk. Ondanks het betrekkelijk lage responspercentage is de representativiteit van de onderzoeksdata goed; mede als gevolg van een stratificatie van de steekproef en een weging van de onderzoeksdata. Voor een uitgebreide verantwoording van onderzoekopzet, respons en representativiteit wordt verwezen naar Bijlage I.

De precieze formulering van de vragen over vrijwilligerswerk en informele hulp is opgenomen in Bijlage II.

Opbouw van deze rapportage

Deze rapportage is als volgt opgebouwd.

In hoofdstuk 1 wordt de deelname aan het onbetaald werk, dat is het vrijwilligerswerk en de informele hulp in z'n totaliteit, besproken en vergeleken met die volgens de Vrijtijdsonderzoeken uit eerdere jaren. Ook komen de kenmerken van degenen die aan vrijwilligerswerk doen en informele hulp bieden aan de orde, afgezet tegen de totale Rotterdamse bevolking van 13 tot 75 jaar. Tevens worden in dit hoofdstuk de deelnamepercentages van een aantal deelgroepen uit de Rotterdamse samenleving gepresenteerd.

Hoofdstuk 2 gaat over een aantal specifieke groepen onbetaald werkers, zoals allochtonen, mensen zonder betaald werk, jongeren en ouderen. Hoofdstuk 3 gaat over het aantal bestede uren en de regelmaat, in hoofdstuk 4 komt de vraag aan de orde of de Rotterdammers de nieuwe vrijwilligerscentrale 'Vrijwilligerswerk Rotterdam' kennen, en in hoofdstuk 5 komt de potentiële groei van het onbetaald werk: hoeveel mensen zouden zulk werk, of méér van zulk werk, doen als ze daarvoor gevraagd werden? Hoofdstuk 6 gaat over de werkomstandigheden van de onbetaald werkers, en in hoofdstuk 7 tenslotte wordt nader stilgestaan bij onbetaald werkers in de zorg.

Deze rapportage kent drie bijlagen. In Bijlage I worden respons en representativiteit van het Vrijtijdsonderzoek 2013 besproken aan de hand van de achtergrondkenmerken van de respondenten. In Bijlage II zijn de hier besproken vragen uit de enquête letterlijk van de vragenlijst overge-

nomen, en in Bijlage III wordt een korte toelichting gegeven op de statistische interpretatie van de in deze rapportage weergegeven percentages en over de significantie van verschillen. De boodschap uit die laatste bijlage moge zijn, dat in het algemeen verschillen of afwijkingen van 1- à 2% niet als verschillen mogen worden beschouwd, maar evengoed door het toevalskarakter van de steekproeven kunnen zijn veroorzaakt. Als bijvoorbeeld iets het ene jaar 14% was, en het volgende jaar 15%, dan is daarmee dus nog geen toename aangetoond. Bij kleinere aantallen respondenten (bij deelgroepen) is die marge zelfs nog wat groter.

Dit alles wordt voorafgegaan door een aantal pagina's met samenvattende conclusies.

Noten in de tekst zijn te vinden aan het eind van het betreffende hoofdstuk c.q. de betreffende bijlage.

In de onderste regel van tabellen staat telkens onder de noemer 'RESPONS' vermeld, op hoeveel respondenten de uitkomsten in de betreffende kolom gebaseerd zijn. Doordat in eerste instantie niet met een evenredige steekproef gewerkt is, geven die aantallen niet de getalsmatige onderlinge verhoudingen weer. Zij dienen dan ook alleen als indicatie voor de nauwkeurigheid van de betreffende uitkomsten te worden opgevat. (Hoe hoger het aantal, hoe kleiner de toevalsmarge.)

Tot slot zij er op gewezen, dat overal waar in deze rapportage gesproken wordt over 'de Rotterdammers', de Rotterdammers van 13 tot en met 75 jaar bedoeld worden. Op 1 januari 2013 waren dat er 487.805. Uitzondering: in de paragraaf waarin de overlap van vrijwilligerswerk en informele hulp met mantelzorg wordt besproken, worden ook de 28.278 Rotterdammers van 76 tot en met 85 jaar "meegeteld".

SAMENVATTING EN CONCLUSIES

In deze rapportage worden drie soorten onbetaalde activiteiten onderscheiden:

- vrijwilligerswerk: onbetaald werk voor een organisatie;*
- informele hulp: onbetaald werk op eigen houtje (niet binnen een organisatie); en*
- mantelzorg (niet beroepsmatige langdurige, het gebruikelijke overstijgende zorg aan iemand uit de eigen directe omgeving).*

Deze rapportage gaat over de eerste twee soorten activiteiten, die hier tezamen ook wel 'onbetaald werk (op vrijwillige basis)' worden genoemd. Over mantelzorg wordt in een afzonderlijke rapportage gerapporteerd.

Alle deelname is naar eigen zeggen (d.w.z.: naar eigen interpretatie van de betreffende vragen in de enquête); registraties van onbetaald werk bestaan niet.

Omvang en aard van onbetaald werk in Rotterdam

In 2013 verrichtte 48% van de Rotterdammers van 13 tot en met 75 jaar wel eens één of meer vormen van onbetaald werk op vrijwillige basis: 30% deed wel eens aan informele hulp (los van een organisatie), en 36% verrichtte vrijwilligerswerk in georganiseerd verband. Voor een deel gaat het hier om de zelfde mensen: 18% doet namelijk zowel aan informele hulp als aan vrijwilligerswerk. Het totaal aan onbetaald werk in Rotterdam is ten opzichte van de afgelopen jaren toegenomen, en bevindt zich nu op historisch hoog niveau. Zowel de informele hulp als het vrijwilligerswerk zijn toegenomen; het vrijwilligerswerk nog het sterkst. Op de lange termijn bezien lijkt het vrijwilligerswerk licht toe te nemen; de informele hulp fluctueert zonder duidelijke richting tegen de dertig procent.

Bovenstaande percentages betekenen dat in 2013 in totaal zo'n 150.000 Rotterdammers van 13 tot en met 75 jaar aan informele hulp deden, en zo'n 175.000 aan vrijwilligerswerk. Tezamen betreft dit zo'n 235.000 onbetaald werkers.

De informele hulp bestaat in de meeste gevallen uit het geven van informatie en advies, het verrichten van diensten, het verlenen van lichamelijke of huishoudelijke hulp en de opvang van kinderen. Rotterdammers die wel eens aan informele hulp doen, doen dat vaak op meerdere terreinen: gemiddeld zijn door hen 2,7 soorten hulp genoemd.

Vrijwilligers zijn van oudsher, en net als landelijk, het meest actief in een sportorganisatie (sportvereniging, -bond of -school). Ook in religieuze of levensbeschouwelijke organisaties en in organisaties voor hulp aan zieken, bejaarden of gehandicapten wordt traditioneel veel vrijwilligerswerk gedaan. Ook bij het vrijwilligerswerk zijn het vaak dezelfde mensen die je op meer plaatsen tegenkomt: de Rotterdammers die vrijwilligerswerk verrichten, doen dat gemiddeld in 1,9 soorten organisaties.

De toename van de informele hulp vond op ieder terrein plaats. Ook bij de afzonderlijke soorten vrijwilligerswerk is over de hele linie een lichte toename in de deelnamepercentages te zien.

Van de Rotterdammers die onbetaald werk zeggen te verrichten doet 19% het onbetaalde werk alleen voor mensen in de eigen wijk, 25% voor mensen in de wijk maar ook voor anderen, en 56% alleen voor anderen. Informele helpers en vrijwilligers verschillen wat dit betreft niet veel van elkaar.

Mannen doen iets minder vaak aan informele hulp dan vrouwen; het deelnamepercentage voor

vrijwilligerswerk bij mannen en vrouwen is wél gelijk.

Rotterdammers van 25 tot 45 jaar zijn bij de informele hulp flink ondervertegenwoordigd; boven de 45 doet men meest aan informele hulp. Bij het vrijwilligerswerk verschillen de onderscheiden leeftijdscategorieën niet van elkaar.

Vrijwilligerswerk wordt relatief iets minder vaak verricht door mensen zonder kinderen, en iets vaker door mensen mét kinderen.

Zowel informele hulp als vrijwilligerswerk wordt minder vaak gedaan door laag opgeleiden, en vaker naarmate men hoger opgeleid is.

Onbetaald werk wordt iets minder vaak verricht door Rotterdammers die ook al betaald werk hebben.

De deelname aan onbetaald werk verschilt nauwelijks met het inkomen, al doen Rotterdammers tussen minimum en modaal wel iets minder aan vrijwilligerswerk.

En tenslotte doen niet-westerse allochtonen wat minder vaak aan informele hulp dan andere Rotterdammers.

Vrijwilligerswerk en informele hulp kennen niet alleen een flinke overlap met elkaar, maar ook met mantelzorg (wat verricht wordt door 17% van de Rotterdammers van 13 tot en met 85 jaar). Bijna de helft van de Rotterdammers van 13 tot en met 85 jaar doet noch aan vrijwilligerswerk, noch aan informele hulp, noch aan mantelzorg, maar anderzijds verrichten de volgende aantallen Rotterdammers zelfs méér dan één van deze drie soorten activiteiten:

- twee soorten: zo'n 65.000 Rotterdammers (12%) verrichten vrijwilligerswerk én informele hulp;*
- twee soorten: zo'n 10.000 Rotterdammers (2%) verrichten vrijwilligerswerk én mantelzorg;*
- twee soorten: zo'n 20.000 Rotterdammers (4%) verrichten informele hulp én mantelzorg;*
- drie soorten: zo'n 30.000 Rotterdammers (6%) verrichten alle drie deze soorten activiteiten.*

In totaal verrichten daarmee in het bijzonder ook zo'n 50.000 van de 80.000 Rotterdamse mantelzorgers tevens informele hulp.

Net als in Rotterdam, neemt ook landelijk de deelname aan het vrijwilligerswerk de laatste tijd wat toe. De deelname aan informele hulp lijkt landelijk wat sterker toe te nemen dan in Rotterdam.

Specifieke groepen vrijwilligers

Niet-westerse allochtonen doen wat minder vaak aan informele hulp dan andere Rotterdammers, en in vergelijkbare mate aan vrijwilligerswerk. De deelname van niet-westerse allochtonen aan het vrijwilligerswerk is ten opzichte van de afgelopen jaren spectaculair toegenomen, en bevindt zich nu weer op het niveau van 2003, en ook niet meer onder het stedelijk niveau. De toename van dit jaar zat 'm vooral in het vrijwilligerswerk bij religieuze of levensbeschouwelijke organisaties, maar ook bij onderwijs, sport en hulp aan zieken, bejaarden en gehandicapten doen nu veel méér niet-westerse allochtonen vrijwilligerswerk.

De lichte ondervertegenwoordiging van de niet-westerse allochtonen bij de informele hulp manifesteert zich vooral bij het verrichten van diensten. Bij het vrijwilligerswerk valt allereerst op dat niet-westerse allochtonen gemiddeld in veel meer soorten organisaties actief zijn dan autochtonen. Voorts zijn de niet-westerse allochtonen van oudsher vooral vaak actief in religieuze of levensbeschouwelijke organisaties: 17%; bij autochtonen is dit maar 6%. Ook vrijwilligerswerk voor zieken, bejaarden en gehandicapten verrichten zij vaker dan autochtonen: 11% respectievelijk 6%. In sportorganisaties doen niet-westerse allochtonen minder vrijwilligerswerk dan autochtonen: 9% respectievelijk 12%.

Rotterdammers zónder betaald werk doen vaker onbetaald werk dan Rotterdammers mét betaald werk, maar binnen die groep bestaan van oudsher verschillen tussen gepensioneerden, mensen met een uitkering en overige baanlozen zoals huisvrouwen en scholieren/studenten. De verschillen zijn dit jaar echter een stuk minder groot dan in voorgaande jaren. Gepensioneerden doen méér dan anderen aan informele hulp, en de overige baanlozen doen méér dan gemiddeld aan vrijwilligerswerk. Het vrijwilligerswerk onder mensen met een uitkering is in de loop der tijd spectaculair toegenomen. De uitkeringsontvangers en de gepensioneerden hebben hun achterstand inmiddels ingehaald; de overige baanlozen deden altijd bovengemiddeld aan vrijwilligerswerk.

Gepensioneerden doen aan de meeste soorten informele hulp wat vaker dan anderen. Uitkeringsontvangers (waarbij onderscheid tussen WW-ers en Wwb-ers op basis van de vragenlijst niet kan worden gemaakt) doen eveneens wat vaker aan lichamelijke/huishoudelijke hulp, en doen aan alle soorten informele hulp vaker dan in 2011.

Als vrijwilliger zijn mensen met een uitkering veel minder vaak dan anderen actief in sportorganisaties. Zij doen hun vrijwilligerswerk het meest bij zieken, bejaarden en gehandicapten, en in mindere mate ook in religieuze of levensbeschouwelijke organisaties. In dat laatste soort organisaties zijn echter nóg vaker de gepensioneerden en (vooral) de 'overige baanlozen' actief.

Onbekend is in hoeverre mensen met een uitkering hun onbetaald werk verrichten door aandrang van de uitkerende instantie, en ook kan onderscheid tussen WW-ers en Wwb-ers op basis van de vragenlijst niet kan worden gemaakt.

Jongeren geven ongeveer even vaak aan onbetaald werk te doen als anderen. Landelijk zouden jongeren volgens het CBS inderdaad net zo vaak vrijwilligerswerk verrichten als mensen vanaf 25 jaar; vooral in sportverenigingen en in het jeugdwerk. Het percentage jongeren dat aangeeft informele hulp te verrichten is echter ongeloofwaardig hoog: in het verleden lag dit namelijk veel lager (2011: 19%; 2009: 17%), en ook landelijk was het altijd lager dan gemiddeld. De deelname van jongeren aan het vrijwilligerswerk was lange tijd bovengemiddeld, maar nam in 2009 fors af tot een benedengemiddeld niveau. Sindsdien heeft het zich echter weer helemaal hersteld tot een gemiddeld niveau; vooral ook door de forse toename van hun vrijwilligerswerk in religieuze of levensbeschouwelijke organisaties.

Jongeren die binnen vrijwilligersorganisaties of verenigingen actief zijn, doen dit het meest in religieuze of levensbeschouwelijke organisaties, sportorganisaties en bij zieken, bejaarden en gehandicapten. In dat eerste soort organisaties zou het deelnamepercentage in twee jaar tijd zijn toegenomen van 6% tot 15%.

Bij ouderen (55 jaar en ouder) is de deelname aan informele hulp veel hoger dan bij anderen, en de deelname aan vrijwilligerswerk wat minder. De deelname van ouderen aan het vrijwilligerswerk is sinds de negentiger jaren flink toegenomen: van toentertijd ver onder het gemiddelde niveau tot gemiddeld sinds 2007. Dit jaar is de deelname van ouderen aan het vrijwilligerswerk echter niet verder meegroeid.

Dat ouderen méér aan informele hulp doen, geldt voor bijna alle soorten informele hulp; ouderen die binnen vrijwilligersorganisaties of verenigingen actief zijn, doen dit het meest in organisaties voor hulp aan zieken, bejaarden en gehandicapten. In zulke organisaties werken zij ook vaker als vrijwilliger dan andere Rotterdammers; in bijna alle andere soorten organisaties werken zij minder vaak als vrijwilliger.

Aantal bestede uren en de regelmaat

Over het gemiddeld aan al het onbetaalde werk bestede aantal uren is in de vorige VTO's gevraagd een antwoordcategorie aan te kruisen; deze keer is gevraagd een aantal uren per week in te vullen. Deze andere wijze van vragen leidt tot een aanmerkelijk hoger aantal uren dan voorheen: gemiddeld noemen de onbetaald werkers nu een aantal van 5,2 uur per week, terwijl uit de beantwoording in 2011 een aantal van 3,0 uur per week werd geschat.

Ruim een kwart van de Rotterdammers die onbetaald werk verrichten, zou daar niet meer dan ongeveer een uur per week aan besteden, en bijna de helft niet meer dan ongeveer twee uur per week. Eén op de negen zou er méér dan tien uur per week aan besteden.

Een gemiddeld aan onbetaald werk bestede hoeveelheid tijd van 5,2 uur per week zou betekenen dat in Rotterdam zo'n 1,2 miljoen uur per week zou worden besteed aan onbetaald werk. Dat staat gelijk aan 30.- tot 35.000 arbeidsplaatsen van 38 uur per week, en is ongeveer twee keer zo veel als uit de beantwoording in 2011 werd geschat. Ook zo bezien heeft de veranderde vraagstelling dus tot een veel hogere schatting van de omvang van het onbetaalde werk geleid.

De verschillen met vorige metingen zijn dermate groot (nu nauwelijks meer aantallen van minder dan één uur per week!), dat zij wel door de verschillen in vraagstelling veroorzaakt moeten zijn. In tegenstelling tot voorheen wijken deze uitkomsten dit jaar ook sterk af van landelijke uitkomsten.

Bijna een kwart van de Rotterdammers die onbetaald werk verrichten doet dit werk minder dan eens per maand. Anderzijds is bijna de helft minstens één keer per week bezig. Informele hulp lijkt iets vaker een hogere frequentie te kennen dan vrijwilligerswerk.

Vergeleken met 2011 lijkt de frequentie van het onbetaalde werk heel licht teruggelopen - wat een forse toename van het aantal bestede uren trouwens des te onaannemelijker maakt...

'Vrijwilligerswerk of mantelzorg' wordt overigens door 3% aangegeven als tijdsbesteding nummer 1, door 5% als tijdsbesteding nummer 2 en door eveneens 5% als tijdsbesteding nummer 3. Onder de vrijwilligers bedragen die percentages 7% respectievelijk 10% respectievelijk 8% (en onder mantelzorgers 12% respectievelijk 16% respectievelijk 15%).

De vrijwilligerscentrale 'Vrijwilligerswerk Rotterdam'

In de vorige Vrijtijdsonderzoeken is gevraagd naar de bekendheid van de brancheorganisatie inZ. De laatste keer, in 2011, zei 4% van de Rotterdammers wel eens van deze organisatie te hebben gehoord: 7% van de Rotterdamse vrijwilligers, en 2% van de overige Rotterdammers.

Dit jaar zijn deze vragen niet herhaald, maar is gevraagd of men wel eens heeft gehoord van de vrijwilligerscentrale 'Vrijwilligerswerk Rotterdam' die sinds het begin van dit jaar in Rotterdam bestaat, en of men weet waar die voor bedoeld is.

74% van de Rotterdammers geeft toe, nooit van de vrijwilligerscentrale 'Vrijwilligerswerk Rotterdam' gehoord te hebben, en nog eens 8% zegt er wel eens van gehoord te hebben, maar niet te weten waar die voor bedoeld is. De overige 18% beweert dus, wél bekend te zijn met 'Vrijwilligerswerk Rotterdam' en zijn doel. Van hen heeft denkt echter een aantal (bijna één op de tien) (ook) dat vrijwilligers daar kunnen werken als ze werkruimte nodig hebben.

17% van de Rotterdammers zegt te weten dat je je daar kan aanmelden als je vrijwilligerswerk wilt gaan doen, en 3% dat je daar terecht kan als je hulp nodig hebt bij je vrijwilligerswerk.

Bij de vrijwilligers ligt de bekendheid van 'Vrijwilligerswerk Rotterdam' hoger dan bij de overige Rotterdammers: 68% heeft er nooit van gehoord, en 23% beweert bekend te zijn met 'Vrijwilligers-

werk Rotterdam' en zijn doel.

Potentiële groei van het vrijwilligerswerk

19% van de Rotterdammers zegt wel onbetaald werk (of méér onbetaald werk) voor een organisatie te willen doen als men daarvoor gevraagd wordt, en nog eens 32% weet het (nog) niet; waarschijnlijk veelal ook omdat dat van verdere vorm en voorwaarden zal afhangen. De bereidheid komt vooral van Rotterdammers die nu ook al aan vrijwilligerswerk doen (26% 'ja', 40% 'nee' en 34% 'weet niet'); van de Rotterdammers die nu nog géén vrijwilligerswerk doen, staat 15% hier positief tegenover, en zegt 54% al bij voorbaat 'nee'. Ook bij de Rotterdammers die nu nog geen vrijwilligerswerk doen, weten velen (31%) het (nog) niet.

De laatste jaren lijkt de bereidheid tot vrijwilligerswerk onder de niet-vrijwilligers iets toe te nemen, maar ook het aantal niet-vrijwilligers dat hier niet toe bereid is neemt toe. Het aantal "twijfelaars" neemt af. Het zelfde geldt voor de bereidheid onder de vrijwilligers tot méér (ander) vrijwilligerswerk.

Die 15% die nu nog geen vrijwilligerswerk doet maar zegt dat wel te zullen doen als ze er voor gevraagd zouden worden, staat voor zo'n 50.000 Rotterdammers. Als die "over de streep getrokken zouden kunnen worden", zou het aantal vrijwilligers in Rotterdam kunnen toenemen van zo'n 175.000 tot zo'n 225.000; een toename met ruim een kwart. En daarnaast is er ook nog een groep van zo'n 95.000 Rotterdammers die nu nog niet aan vrijwilligerswerk doet, maar daar niet bij voorbaat negatief tegenover zou staan ('weet niet').

Die potentiële aanwas lijkt, ook ten opzichte van de huidige vrijwilligerspopulatie, relatief wat meer uit vrouwen, Rotterdammers van 25 tot 45 jaar en niet-westerse allochtonen te bestaan. Boven de 45 (dus ook bij gepensioneerden), bij laag opgeleiden en bij (echt-)paren met kinderen lijkt de animo beduidend geringer.

Relatief bevinden zich ook wat meer mensen met een uitkering in deze potentiële aanwas; wellicht voelen zij de drang tot een maatschappelijke tegenprestatie al aankomen...

Aan wie (méér) onbetaald werk voor een organisatie zou willen doen als men daarvoor gevraagd werd, is vervolgens ook gevraagd of men onbetaald werk voor een vrijwilligersorganisatie zou willen doen waarbij men mensen in de eigen wijk helpt. Ruim driekwart (77%) antwoordt hierop bevestigend, 6% ontkennend en de resterende 16% weet het niet. Huidige en potentiële vrijwilligers zijn hier even vaak toe bereid.

Dit beeld is gelijk aan dat van twee jaar eerder.

De werkomstandigheden

17% van de onbetaald werkers heeft het idee, bij dit onbetaalde werk dingen te doen die eigenlijk zouden moeten worden gedaan door betaalde mensen die daar beter voor zijn opgeleid. Informele helpers en vrijwilligers verschillen hierin niet van elkaar.

Vergeleken met twee jaar eerder hebben zowel de informele helpers als de vrijwilligers vaker dit idee.

Vier van de tien onbetaald werkers zeggen voldoende ondersteuning bij dit onbetaalde werk te krijgen. 7% zegt te weinig ondersteuning te krijgen, 6% zegt zelfs helemaal geen ondersteuning te

krijgen, en bijna de helft zegt geen ondersteuning nodig te hebben, of dat dit niet van toepassing is. Problemen manifesteren zich dus bij in totaal 13% van de onbetaald werkers; bij informele helpers en vrijwilligers in praktisch gelijke mate. Informele helpers zeggen wel minder vaak dan vrijwilligers voldoende ondersteuning te krijgen (wat ook logisch is!), maar zeggen ook vaker dat dit niet nodig is of niet van toepassing.

Vergeleken met twee jaar eerder is het aantal onbetaald werkers dat onvoldoende ondersteuning krijgt toegenomen, al betreft dit nog steeds een relatief kleine groep. Bovendien is ook het aantal dat ondersteuning niet nodig, of niet van toepassing vindt verder toegenomen, en dat betreft nu ongeveer de helft van alle onbetaald werkers.

Onbetaald werkers in de zorg

16% van de Rotterdammers verricht informele hulp in de zorg, en 10% verricht vrijwilligerswerk in de zorg. Samen is dit 22%, ofwel zo'n 105.000 Rotterdammers.

Onder de onbetaald werkers in de zorg vinden we méér vrouwen dan mannen, en relatief weinig mensen tussen de 25 en 45 jaar. Qua opleidingsniveau vormen de onbetaald werkers in de zorg een redelijk getrouwe afspiegeling van de Rotterdamse bevolking; zulks in tegenstelling tot andere onbetaald werkers. Mensen met betaald werk werken relatief minder vaak onbetaald in de zorg, en niet-westerse allochtonen zijn wat oververtegenwoordigd, terwijl ze bij ander onbetaald werk juist wat ondervertegenwoordigd zijn.

De onbetaald werkers in de zorg verrichten hun onbetaald werk even vaak als andere onbetaald werkers alleen voor mensen in hun eigen wijk, vaker voor in én buiten de wijk, en minder vaak niet voor mensen in de eigen wijk.

De onbetaald werkers in de zorg besteden vaker relatief veel tijd aan dat onbetaald werk dan andere onbetaald werkers. Hun gemiddelde aantal bestede uren is bijna anderhalf keer zo hoog. Ook doen zij dit werk met een veel grotere regelmaat; méér dan één keer per week zou zelfs bijna twee keer zo vaak voorkomen als bij andere onbetaald werkers.

Onbetaald werkers in de zorg zeggen vaker dan andere onbetaald werkers de vrijwilligerscentrale 'Vrijwilligerswerk Rotterdam' te kennen.

22% van de onbetaald werkers in de zorg heeft het idee bij dit onbetaalde werk dingen te doen die eigenlijk zouden moeten worden gedaan door betaalde mensen die daar beter voor zijn opgeleid. Dat is veel méér dan bij andere onbetaald werkers, en ook veel méér dan twee jaar geleden (13%).

En tenslotte zegt 34% voldoende ondersteuning bij dit onbetaalde werk te krijgen, vindt 47% dat niet nodig of niet van toepassing, ervaart 9% te weinig ondersteuning en ervaart 10% helemaal geen ondersteuning. Onvoldoende ondersteuning wordt daarmee veel vaker ervaren dan bij andere onbetaald werkers, en ook veel méér dan twee jaar geleden (7% te weinig en 6% helemaal niet).

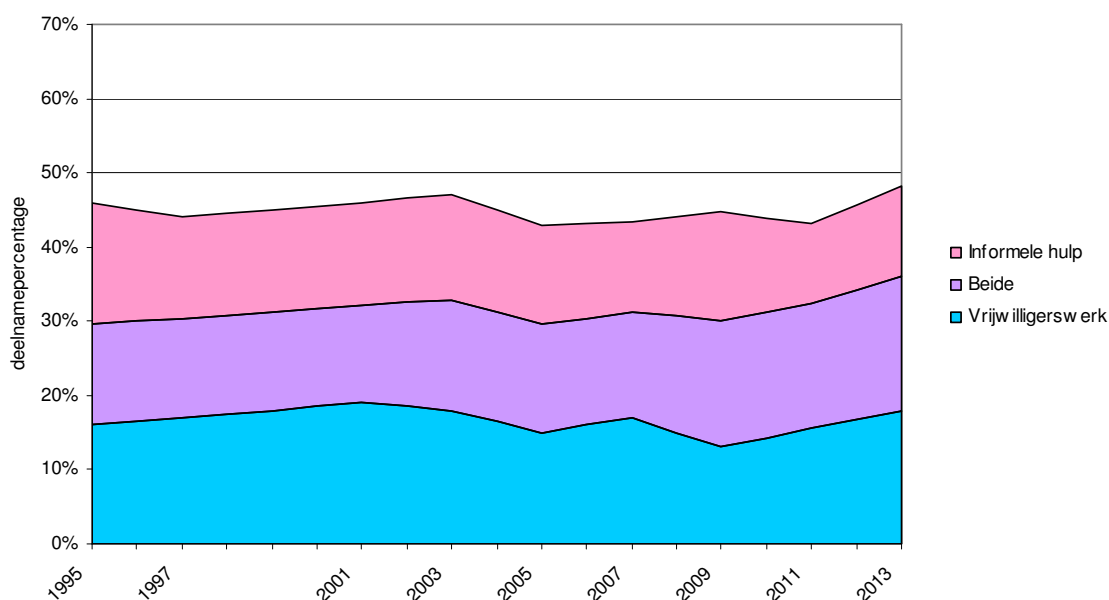
1. OMVANG EN AARD VAN ONBETAALD WERK IN ROTTERDAM

1.1 Omvang

In 2013 verrichtte 48% van de Rotterdammers van 13 tot en met 75 jaar wel eens één of meer vormen van onbetaald werk op vrijwillige basis. 30% deed wel eens aan informele hulp (los van een organisatie), en 36% verrichtte vrijwilligerswerk in georganiseerd verband. Voor een deel gaat het hier om de zelfde mensen: 18% deed zowel aan informele hulp als aan vrijwilligerswerk.

In figuur 1.1 is de ontwikkeling van de deelname aan onbetaald werk in Rotterdam sinds 1995 volgens het VTO te zien.

Figuur 1.1: Deelnamepercentages aan onbetaald werk op vrijwillige basis in Rotterdam; 1995 tot en met 2013.



| ONBETAALD WERK | 1995 | 1997 | 1999 | 2001 | 2003 | 2005 | 2007 | 2009 | 2011 | 2013 |
|--------------------------|-------|-------|------|-------|-------|-------|-------|-------|-------|-------|
| Informele hulp | 30% | 27% | . | 27% | 29% | 28% | 26% | 32% | 28% | 30% |
| Vrijwilligerswerk | 30% | 30% | . | 32% | 33% | 30% | 31% | 30% | 32% | 36% |
| Alléén informele hulp | 17% | 14% | . | 14% | 14% | 13% | 12% | 15% | 11% | 12% |
| Alléén vrijwilligerswerk | 16% | 17% | . | 19% | 18% | 15% | 17% | 13% | 16% | 18% |
| Beide | 14% | 13% | . | 13% | 14% | 14% | 14% | 17% | 17% | 18% |
| Totaal onbetaald werk | 46% | 44% | . | 46% | 47% | 43% | 43% | 45% | 43% | 48% |
| Geen van beide | 54% | 56% | . | 54% | 53% | 57% | 57% | 55% | 57% | 52% |
| Totaal | 100% | 100% | . | 100% | 100% | 100% | 100% | 100% | 100% | 100% |
| RESPONS | 1.449 | 1.338 | . | 1.567 | 1.698 | 2.962 | 6.837 | 4.185 | 2.692 | 2.948 |

De gegevens over 1995 en 1997 zijn exclusief 13- tot en met 15-jarigen: die worden in VTO's pas sinds 2001 onder-vraagd. Hoewel de omvang van het onbetaald werk bij deze leeftijdsgroep iets lager is dan bij oudere Rotterdammers, is de invloed hiervan op de totaalcijfers verwaarloosbaar. Over 1999 zijn geen gegevens beschikbaar.

Het totaal aan onbetaald werk in Rotterdam is ten opzichte van de afgelopen jaren toegenomen, en bevindt zich nu op historisch hoog niveau. Zowel de informele hulp als het vrijwilligerswerk zijn toegenomen; het vrijwilligerswerk nog het sterkst.

Op de lange termijn bezien lijkt het vrijwilligerswerk licht toe te nemen; de informele hulp fluctueert zonder duidelijke richting tegen de dertig procent.

De deelnamepercentages uit figuur 1.1 betekenen dat in 2013 in totaal zo'n 150.000 Rotterdammers van 13 tot en met 75 jaar aan informele hulp deden, en zo'n 175.000 aan vrijwilligerswerk. Tezamen betreft dit zo'n 235.000 onbetaald werkers.

1.2 Soort activiteiten

Zoals in figuur 1.2 is te zien, bestaat de informele hulp in de meeste gevallen uit het geven van informatie en advies (14% van de Rotterdammers), het verrichten van diensten (eveneens 14%), het verlenen van lichamelijke of huishoudelijke hulp (zoals het verzorgen van zieken of boodschappen doen; 13%) en de opvang van kinderen (9%). Rotterdammers die wel eens aan informele hulp doen, doen dat vaak op meerdere terreinen: gemiddeld zijn door hen 2,7 soorten hulp genoemd.

Figuur 1.2 laat tevens zien dat de toename van de informele hulp op ieder terrein plaatsgevonden heeft. Deze toenames compenseren echter vooral de lage deelnamepercentages van 2011, toen deelname én gemiddeld aantal soorten relatief laag waren.

Voor de precieze, met voorbeelden aangevulde aanduiding van de in de vragenlijst voorgelegde mogelijkheden zij verwezen naar Bijlage II (vraag 55).

Figuur 1.2: Deelnamepercentages informele hulp naar soort; 1995 tot en met 2013.

| SOORT HULP | 1995 | 1997 | 1999 | 2001 | 2003 | 2005 | 2007 | 2009 | 2011 | 2013 |
|-------------------------------------|-------|-------|------|-------|-------|-------|-------|-------|-------|-------|
| Lichamelijke/huishoudelijke hulp | 15% | 10% | . | 12% | 13% | 12% | 11% | 15% | 11% | 13% |
| Geestelijke/psychische hulp | 8% | 6% | . | 7% | 7% | 6% | 6% | 8% | 6% | 7% |
| Informatie en advies | 11% | 11% | . | 10% | 11% | 10% | 11% | 16% | 10% | 14% |
| Diensten verrichten | 13% | 12% | . | 12% | 13% | 13% | 12% | 14% | 12% | 14% |
| Opvang kinderen | 9% | 8% | . | 9% | 8% | 9% | 7% | 11% | 6% | 9% |
| Les geven | 2% | 2% | . | 2% | 2% | 2% | 2% | 3% | 2% | 3% |
| Ontspanning, sport, spel, recreatie | 5% | 5% | . | 5% | 5% | 6% | 6% | 7% | 5% | 8% |
| Overig werk met / hulp aan anderen | 12% | 11% | . | 10% | 11% | 11% | 11% | 14% | 12% | 16% |
| Totaal | 30% | 27% | . | 27% | 29% | 28% | 26% | 32% | 28% | 30% |
| Gemiddeld aantal soorten | 2,4 | 2,4 | . | 2,6 | 2,5 | 2,5 | 2,5 | 2,7 | 2,3 | 2,7 |
| RESPONS | 1.437 | 1.338 | . | 1.567 | 1.698 | 2.962 | 6.837 | 4.185 | 2.692 | 2.948 |

Figuur 1.3 laat zien dat de vrijwilligers van oudsher het meest actief zijn in een sportvereniging, -bond of -school (10% van de Rotterdammers), in religieuze of levensbeschouwelijke organisaties (eveneens 10%) en in organisaties voor hulp en bezoek aan zieken, bejaarden of gehandicapten (8%). Ook landelijk is sport het terrein waarop vrijwilligerswerk het meest wordt genoemd¹.

Ook bij vrijwilligerswerk zijn het vaak de zelfde mensen die je op meer plaatsen tegenkomt: de Rotterdammers die vrijwilligerswerk verrichten, doen dat gemiddeld in 1,9 soorten organisaties.

Voor de precieze, met voorbeelden aangevulde aanduiding van de in de vragenlijst voorgelegde mogelijkheden zij ook hier verwezen naar Bijlage II (vraag 56).

Figuur 1.3: Deelnamepercentages vrijwilligerswerk naar soort; 1995 tot en met 2013.

| SOORT VRIJWILLIGERSWERK | 1995 | 1997 | 1999 | 2001 | 2003 | 2005 | 2007 | 2009 | 2011 | 2013 |
|-------------------------------------|-------|-------|------|-------|-------|-------|-------|-------|-------|-------|
| Hulp/bezoek zieken, bej., gehandic. | 5% | 4% | . | 7% | 7% | 5% | 6% | 7% | 6% | 8% |
| Andere hulp- en dienstverlening | 2% | 1% | . | 3% | 1% | 2% | 2% | 2% | 2% | 3% |
| Kinderopvang | 2% | 1% | . | 4% | 4% | 3% | 2% | 2% | 2% | 3% |
| Jeugd- en jongerenwerk | 4% | 4% | . | 5% | 3% | 3% | 3% | 3% | 4% | 4% |
| Onderwijs | 4% | 5% | . | 5% | 5% | 5% | 6% | 5% | 5% | 6% |
| Kerk, moskee, levensbesch. org. | 7% | 7% | . | 8% | 8% | 7% | 8% | 8% | 7% | 10% |
| Politieke organisatie | 1% | 2% | . | 2% | 1% | 1% | 2% | 2% | 2% | 2% |
| Beroeps- of belangenorganisatie | 3% | 3% | . | 3% | 2% | 2% | 3% | 3% | 3% | 3% |
| Vrouwenorganisatie | 1% | 1% | . | 3% | 2% | 2% | 2% | 1% | 2% | 2% |
| Culturele organisatie | 3% | 3% | . | 5% | 4% | 3% | 3% | 3% | 5% | 5% |
| Sportorganisatie | 9% | 9% | . | 10% | 9% | 9% | 9% | 8% | 8% | 10% |
| Actie- of milieugroep | 2% | 1% | . | 2% | 1% | 2% | 2% | 2% | 2% | 2% |
| Overige organisaties | 7% | 7% | . | 8% | 8% | 7% | 8% | 8% | 10% | 10% |
| Totaal | 30% | 30% | . | 32% | 33% | 30% | 31% | 30% | 32% | 36% |
| Gemiddeld aantal soorten | 1,6 | 1,6 | . | 1,7 | 1,7 | 1,7 | 1,8 | 1,9 | 1,8 | 1,9 |
| RESPONS | 1.437 | 1.338 | . | 1.567 | 1.698 | 2.962 | 6.837 | 4.185 | 2.692 | 2.948 |

Ook bij de afzonderlijke soorten vrijwilligerswerk is over de hele linie een lichte toename in de deelnamepercentages te zien; relatief nog het sterkst bij de religieuze of levensbeschouwelijke organisaties.

Aan wie onbetaald werk verricht, is ook gevraagd of men dit onbetaalde werk voor mensen in de eigen wijk doet; bijvoorbeeld in een organisatie die actief is in de wijk. Van de Rotterdammers die onbetaald werk zeggen te verrichten doet 19% het onbetaalde werk alleen voor mensen in de eigen wijk, doet 25% het voor mensen in de wijk maar ook voor anderen, en doet 56% het alleen voor anderen. Informele helpers en vrijwilligers verschillen wat dit betreft niet veel van elkaar.

Figuur 1.4: Onbetaald werk op vrijwillige basis in Rotterdam voor mensen in de eigen wijk; 2011 en 2013.

| IS HET VOOR MENSEN IN DE EIGEN WIJK? | Informele helpers | | Vrijwilligers | | Totaal onbetaald werk | |
|---|-------------------|------|---------------|------|-----------------------|-------|
| | 2011 | 2013 | 2011 | 2013 | 2011 | 2013 |
| Ja | 20% | 19% | 20% | 20% | 19% | 19% |
| Voor mensen in de wijk, maar ook voor anderen | 28% | 31% | 26% | 27% | 24% | 25% |
| Nee | 52% | 50% | 54% | 53% | 57% | 56% |
| Totaal | 100% | 100% | 100% | 100% | 100% | 100% |
| RESPONS | 701 | 808 | 840 | 938 | 1.084 | 1.240 |

Leesvoorbeeld: Laatste kolom: van alle onbetaalde werkers in 2013 verricht 19% dat onbetaalde werk alleen voor mensen in de eigen wijk, 25% voor mensen in de wijk maar ook voor anderen, en 56% alleen voor anderen.

Vergeleken met twee jaar eerder is er wat dit betreft niet veel veranderd.

1.3 Kenmerken van de Rotterdamse informele helpers en vrijwilligers

In deze paragraaf worden de kenmerken besproken van de Rotterdammers die informele hulp en/of vrijwilligerswerk verrichten. Dit geschiedt vanuit twee invalshoeken. In figuur 1.5a is weer-gegeven, welke kenmerken deze mensen hebben. Vergelijking hiervan met de kenmerken van *de totale* Rotterdamse bevolking, die zijn weergegeven in de laatste kolom van de figuur, geeft aan, in hoeverre ze daarmee verschillen van de rest van de Rotterdamse bevolking².

Vervolgens zijn ook in figuur 1.5b de deelnamepercentages aan informele hulp en vrijwilligerswerk per bevolkingscategorie weergegeven. Onderlinge vergelijking van deze percentages leert, welke “soorten” Rotterdammers meer, en welke minder aan informele hulp en vrijwilligerswerk doen. Uiteindelijk is dit echter de zelfde informatie, op twee verschillende manieren gepresenteerd.

Bij de interpretatie van gegevens voor deelgroepen moet er rekening mee worden gehouden, dat deze op kleinere aantallen waarnemingen zijn gebaseerd dan de gegevens over alle Rotterdammers uit de vorige paragrafen. De onnauwkeurigheid is hier dan ook wat groter.

Zoals uit figuur 1.5a blijkt, verschilt de verhouding tussen mannen en vrouwen die aan informele hulp doen licht van die in de totale enquête: het percentage mannen onder de informele helpers is iets lager dan dat in de totale enquête. Bij het vrijwilligerswerk daarentegen is dat precies gelijk aan dat in de totale enquête. In figuur 1.5b is dat op een andere manier eveneens te zien: 28% van de mannen en 32% van de vrouwen doet aan informele hulp, terwijl het deelnamepercentage voor vrijwilligerswerk bij mannen en vrouwen gelijk is (36%).

Rotterdammers van 25 tot 45 jaar zijn bij de informele hulp flink ondervertegenwoordigd; boven de 45 doet men meest aan informele hulp. Bij het vrijwilligerswerk verschillen de onderscheiden leeftijdscategorieën niet van elkaar.

Vrijwilligerswerk wordt relatief iets minder vaak verricht door mensen zonder kinderen, en iets vaker door mensen mét kinderen.

Zowel informele hulp als vrijwilligerswerk wordt minder vaak gedaan door laag opgeleiden, en vaker naarmate men hoger opgeleid is.

Onbetaald werk wordt iets minder vaak verricht door Rotterdammers die ook al betaald werk hebben. In hoofdstuk 2 zal nader worden ingegaan op de verschillende groepen binnen de groep mensen zonder betaald werk: gepensioneerden, mensen met een uitkering en overige “baan-lozen” zoals huisvrouwen en scholieren/studenten.

De deelname aan onbetaald werk verschilt nauwelijks met het inkomen, al doen Rotterdammers tussen minimum en modaal wel iets minder aan vrijwilligerswerk.

En tenslotte doen niet-westerse allochtonen wat minder vaak aan informele hulp dan andere Rotterdammers.

Figuur 1.5a: Persoonskenmerken van informele helpers en vrijwilligers; 2013.

| PERSOONSKENMERKEN | | Informele helpers | Vrij- willigers | Totaal onbet. werk | Verhouding in de enquête |
|--------------------------------------|---------------------------------|----------------------|--------------------|-----------------------|-----------------------------|
| Geslacht: | Man | 43% | 47% | 45% | 47% |
| | Vrouw | 57% | 53% | 55% | 53% |
| Leeftijd: | 13 tot 25 jaar | 19% | 20% | 20% | 19% |
| | 25 tot 45 jaar | 31% | 39% | 36% | 40% |
| | 45 tot 65 jaar | 37% | 32% | 33% | 31% |
| | 65 t/m 75 jaar | 13% | 9% | 11% | 10% |
| Mannen naar leeftijd: | 13 tot 25 jaar | 7% | 9% | 8% | 8% |
| | 25 tot 45 jaar | 13% | 17% | 16% | 17% |
| | 45 tot 65 jaar | 16% | 15% | 15% | 16% |
| | 65 t/m 75 jaar | 7% | 5% | 6% | 6% |
| Vrouwen naar leeftijd: | 13 tot 25 jaar | 12% | 12% | 12% | 11% |
| | 25 tot 45 jaar | 19% | 22% | 21% | 22% |
| | 45 tot 65 jaar | 20% | 16% | 18% | 16% |
| | 65 t/m 75 jaar | 6% | 4% | 5% | 4% |
| Huishoudensamenstelling: | Alleenwonend | 21% | 20% | 20% | 21% |
| | 2 volwassenen, geen kinderen | 28% | 24% | 26% | 27% |
| | (Echt-)paar met kind(eren) | 36% | 40% | 39% | 37% |
| | Eén-oudergezin met kind(eren) | 10% | 10% | 10% | 9% |
| | Anders | 5% | 6% | 5% | 5% |
| Hoogst voltooide opleiding: | Geen / lager onderwijs | 8% | 11% | 10% | 12% |
| | Overig zonder startkwalificatie | 19% | 15% | 17% | 19% |
| | Overig middelbaar | 35% | 33% | 35% | 35% |
| | HBO / universitair | 37% | 41% | 38% | 34% |
| Sociaal-economische situatie: | Betaald werk | 50% | 54% | 53% | 55% |
| | Uitkering | 15% | 13% | 13% | 14% |
| | Gepensioneerd | 14% | 11% | 13% | 11% |
| | Overig zonder betaald werk | 21% | 22% | 21% | 20% |
| Huishoudensinkomen: | Minima | 34% | 34% | 34% | 34% |
| | Tussen minimum en modaal | 20% | 18% | 19% | 20% |
| | Boven modaal | 46% | 48% | 47% | 45% |
| Etniciteit: | Autochtonen ("Nederlanders") | 56% | 52% | 55% | 51% |
| | Westerse allochtonen | 10% | 10% | 10% | 12% |
| | Niet-westerse allochtonen | 34% | 38% | 36% | 37% |
| Totaal | | 100% | 100% | 100% | 100% |
| RESPONS | | 886 | 1.051 | 1.416 | 2.948 |

Leesvoorbeeld: Linksboven: van de informele helpers in de enquête is 43% man en 57% vrouw. Voorts is 19% jonger dan 25 jaar, enzovoorts. Kolom daarnaast: van de vrijwilligers is 47% man en 53% vrouw; enzovoorts. In de laatste kolom staan de (gewogen) verhoudingen in de enquête: 47% is man, enzovoorts. Onder informele helpers treffen we dus relatief iets minder vaak mannen.

Figuur 1.5b: Deelnamepercentages aan informele hulp en vrijwilligerswerk; 2013.

| PERSOONSKENMERKEN | | Informele helpers | Vrijwilligers | Totaal onbet. werk | Respons in de enquête |
|--------------------------------------|---------------------------------|-------------------|---------------|--------------------|-----------------------|
| Geslacht: | Man | 28% | 36% | 47% | 1.376 |
| | Vrouw | 32% | 36% | 49% | 1.571 |
| Leeftijd: | 13 tot 25 jaar | 31% | 39% | 51% | 537 |
| | 25 tot 45 jaar | 24% | 36% | 44% | 1.184 |
| | 45 tot 65 jaar | 35% | 36% | 51% | 913 |
| | 65 t/m 75 jaar | 37% | 32% | 50% | 314 |
| Mannen naar leeftijd: | 13 tot 25 jaar | 28% | 40% | 50% | 225 |
| | 25 tot 45 jaar | 22% | 37% | 45% | 520 |
| | 45 tot 65 jaar | 31% | 36% | 48% | 458 |
| | 65 t/m 75 jaar | (36%) | (31%) | (48%) | 173 |
| Vrouwen naar leeftijd: | 13 tot 25 jaar | 33% | 38% | 51% | 312 |
| | 25 tot 45 jaar | 25% | 35% | 44% | 663 |
| | 45 tot 65 jaar | 39% | 37% | 54% | 455 |
| | 65 t/m 75 jaar | (39%) | (34%) | (54%) | 141 |
| Huishoudensamenstelling: | Alleenwonend | 30% | 34% | 46% | 621 |
| | 2 volwassenen, geen kinderen | 32% | 32% | 47% | 844 |
| | (Echt-)paar met kind(eren) | 30% | 40% | 51% | 1.062 |
| | Eén-oudergezin met kind(eren) | 33% | 38% | 50% | 259 |
| | Anders | (29%) | (47%) | (55%) | 125 |
| Hoogst voltooide opleiding: | Geen / lager onderwijs | 21% | 34% | 41% | 327 |
| | Overig zonder startkwalificatie | 31% | 29% | 45% | 528 |
| | Overig middelbaar | 31% | 34% | 48% | 1.007 |
| | HBO / universitair | 34% | 45% | 55% | 977 |
| Sociaal-economische situatie: | Betaald werk | 28% | 36% | 47% | 1.626 |
| | Uitkering | 33% | 35% | 47% | 360 |
| | Gepensioneerd | 39% | 36% | 55% | 331 |
| | Overig zonder betaald werk | 32% | 41% | 53% | 550 |
| Huishoudensinkomen: | Minima | 31% | 36% | 48% | 867 |
| | Tussen minimum en modaal | 30% | 32% | 45% | 542 |
| | Boven-modaal | 31% | 39% | 51% | 1.321 |
| Etniciteit: | Autochtonen ("Nederlanders") | 33% | 37% | 52% | 1.634 |
| | Westerse allochtonen | 24% | 28% | 39% | 383 |
| | Niet-westerse allochtonen | 28% | 38% | 47% | 925 |
| TOTAAL | | 30% | 36% | 48% | 2.948 |

N.B.: Gegevens die zijn gebaseerd op minder dan 200 waarnemingen zijn tussen haakjes geplaatst en zijn slechts indicatief.

Leesvoorbeeld: Linksboven: van de mannen is 28% informele helper, van de vrouwen 32%, van de Rotterdammers onder de 25 jaar 31%, enzovoorts. Kolom daarnaast: van de mannen is 36% vrijwilliger, van de vrouwen eveneens 36%; enzovoorts.

In de laatste kolom staan de (ongewogen) aantallen respondenten (de aantallen waarnemingen waar deze deelnamepercentages op gebaseerd zijn).

Vergelijking met 2011

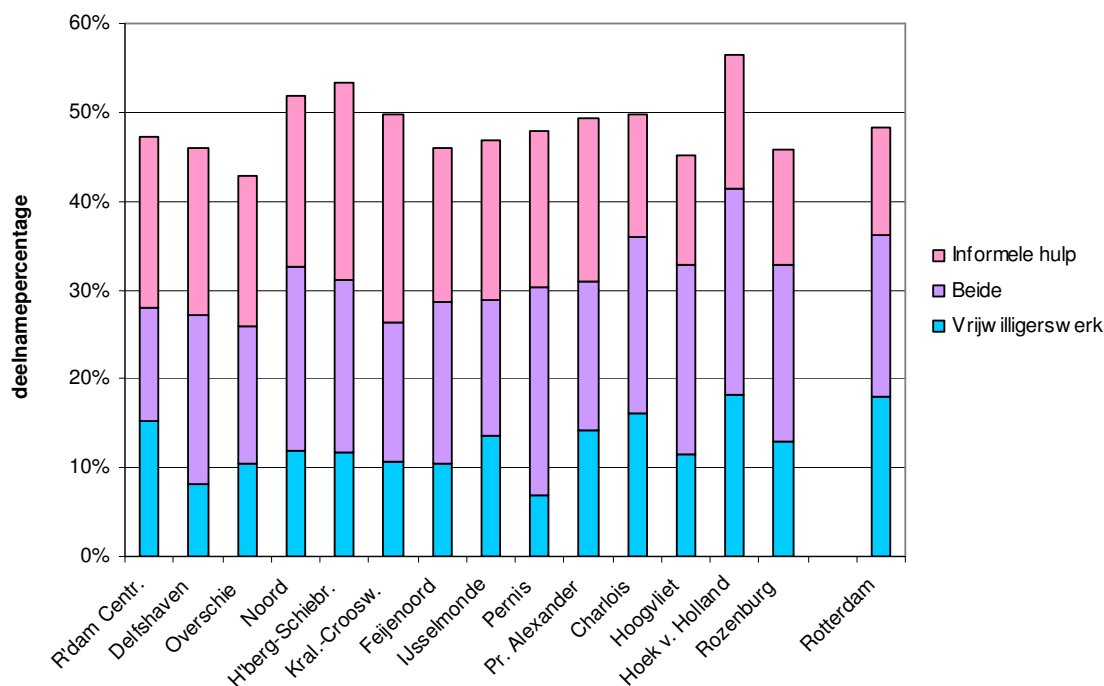
Vergelijking met de overeenkomstige tabellen uit de rapportage over het Vrijtijdsonderzoek 2011³ leert, dat er hier en daar kleine veranderingen hebben plaatsgevonden in de verschillen in participatie tussen de diverse bevolkingsgroepen. Voor de meest interessante groepen wordt hier in hoofdstuk 2 uitgebreider op ingegaan.

1.4 Informele hulp en vrijwilligerswerk per deelgemeente

Sinds de enquête van 2005 worden zulke grote aantallen Rotterdammers ondervraagd, dat in veel gevallen ook uitspraken kunnen worden gedaan over de deelname aan onbetaald werk per deelgemeente. (Al versilde in 2009 de omvang van de steekproef sterk per deelgemeente, omdat slechts in een beperkt aantal deelgemeenten een uitgebreidere steekproef gewenst was.)

Figuur 1.6 toont de omvang van informele hulp en vrijwilligerswerk per deelgemeente in 2013 en sinds 2005.

Figuur 1.6a: Deelnamepercentages aan onbetaald werk op vrijwillige basis in Rotterdam per deelgemeente; 2013.



N.B.: Gegevens die zijn gebaseerd op minder dan 200 waarnemingen zijn slechts indicatief. Dat geldt hier voor de deelnamepercentages van Overschie, Pernis, Hoek van Holland en Rozenburg; zie ook figuur 1.6b.

Figuur 1.6b: Deelnamepercentages aan onbetaald werk op vrijwillige basis in Rotterdam per deelgemeente; 2005 tot en met 2013.

| DEELGEMEENTE | | 2005 | 2007 | 2009 | 2011 | 2013 |
|----------------------------------|-----------------------|--------------|--------------|--------------|--------------|--------------|
| Rotterdam Centrum: | Informele hulp | 23% | 23% | (28%) | 25% | 28% |
| | Vrijwilligerswerk | 27% | 30% | (28%) | 31% | 32% |
| | Totaal Onbetaald werk | 42% | 41% | (43%) | 41% | 47% |
| Delfshaven: | Informele hulp | 25% | 24% | 29% | 30% | 27% |
| | Vrijwilligerswerk | 31% | 32% | 29% | 35% | 38% |
| | Totaal Onbetaald werk | 42% | 41% | 41% | 48% | 46% |
| Overschie: | Informele hulp | 27% | 31% | (40%) | 30% | (26%) |
| | Vrijwilligerswerk | 26% | 31% | (36%) | 32% | (32%) |
| | Totaal Onbetaald werk | 40% | 47% | (55%) | 46% | (43%) |
| Noord: | Informele hulp | 26% | 22% | (22%) | 30% | 33% |
| | Vrijwilligerswerk | 27% | 28% | (27%) | 34% | 40% |
| | Totaal Onbetaald werk | 39% | 38% | (37%) | 47% | 52% |
| Hillegersberg Schiebroek: | Informele hulp | (29%) | 30% | (44%) | 31% | 31% |
| | Vrijwilligerswerk | (36%) | 36% | (31%) | 34% | 42% |
| | Totaal Onbetaald werk | (49%) | 49% | (52%) | 45% | 53% |
| Kralingen-Crooswijk: | Informele hulp | 25% | 26% | 31% | 23% | 26% |
| | Vrijwilligerswerk | 33% | 33% | 31% | 33% | 39% |
| | Totaal Onbetaald werk | 45% | 44% | 46% | 37% | 50% |
| Feijenoord: | Informele hulp | 30% | 26% | 29% | 25% | 29% |
| | Vrijwilligerswerk | 31% | 31% | 27% | 30% | 35% |
| | Totaal Onbetaald werk | 44% | 42% | 40% | 40% | 46% |
| IJsselmonde: | Informele hulp | 32% | 26% | 32% | 29% | 29% |
| | Vrijwilligerswerk | 28% | 27% | 28% | 29% | 33% |
| | Totaal Onbetaald werk | 43% | 42% | 43% | 44% | 47% |
| Pernis: | Informele hulp | (20%) | (31%) | (41%) | (33%) | (30%) |
| | Vrijwilligerswerk | (20%) | (31%) | (41%) | (56%) | (41%) |
| | Totaal Onbetaald werk | (28%) | (53%) | (53%) | (56%) | (48%) |
| Prins Alexander: | Informele hulp | 31% | 31% | (34%) | 27% | 31% |
| | Vrijwilligerswerk | 29% | 35% | (32%) | 34% | 35% |
| | Totaal Onbetaald werk | 44% | 48% | (49%) | 44% | 49% |
| Charlois: | Informele hulp | 25% | 24% | 33% | (27%) | 36% |
| | Vrijwilligerswerk | 27% | 28% | 30% | (34%) | 34% |
| | Totaal Onbetaald werk | 42% | 42% | 44% | (40%) | 50% |
| Hoogvliet: | Informele hulp | (33%) | 26% | (34%) | 26% | 33% |
| | Vrijwilligerswerk | (27%) | 27% | (31%) | 18% | 34% |
| | Totaal Onbetaald werk | (45%) | 41% | (48%) | 32% | 45% |
| Hoek van Holland: | Informele hulp | 38% | 38% | (47%) | 31% | (41%) |
| | Vrijwilligerswerk | 37% | 45% | (49%) | 39% | (38%) |
| | Totaal Onbetaald werk | 55% | 59% | (68%) | 50% | (57%) |
| Rozenburg: | Informele hulp | | | | (20%) | (33%) |
| | Vrijwilligerswerk | | | | (31%) | (33%) |
| | Totaal Onbetaald werk | | | | (40%) | (46%) |
| Totaal¹: | Informele hulp | 28% | 26% | 32% | 28% | 30% |
| | Vrijwilligerswerk | 30% | 31% | 30% | 32% | 36% |
| | Totaal Onbetaald werk | 43% | 43% | 45% | 43% | 48% |
| RESPONS¹ | | 2.962 | 6.837 | 4.185 | 2.692 | 2.948 |

¹): Totaal Rotterdam, inclusief haven- en industriegebieden en onbekende deelgemeente.

N.B.: Gegevens die zijn gebaseerd op minder dan 200 waarnemingen zijn tussen haakjes geplaatst en zijn slechts indicatief. In 2009 verschilde de omvang van de steekproef sterk per deelgemeente, omdat slechts in een beperkt aantal deelgemeenten een uitgebreidere steekproef gewenst was; daardoor waren toen lang niet voor alle deelgemeenten verantwoorde uitspraken mogelijk. In de overige jaren is de steekproef zodanig gedifferentieerd dat voor de grotere deelgemeenten zo'n 200 respondenten werden verwacht.

In Noord en Hoogvliet lijkt het vrijwilligerswerk flink te zijn toegenomen, en in Hillegersberg-Schiebroek en Kralingen-Crooswijk geldt dat zelfs voor het vrijwilligerswerk én voor de informele hulp, maar de aantallen respondenten per deelgemeente zijn eigenlijk te klein voor dergelijke conclusies. (Ter illustratie: bij 200 respondenten, en dat is hier meestal de orde van grootte, neemt een gemeten percentage van 30% een betrouwbaarheidsmarge van plus-of-min 6%!)

1.5 “Stapeling” van vrijwilligerswerk, informele hulp en mantelzorg

Behalve naar de deelname aan vrijwilligerswerk en informele hulp, is de Rotterdammers in het VTO 2013 ook weer gevraagd of ze aan mantelzorg⁴ doen. In tegenstelling tot de meeste andere analyses over uitkomsten van VTO's worden de analyses over mantelzorg verricht over Rotterdammers van 13 tot en met 85 in plaats van 75 jaar. Op de zelfde wijze als over 2007, 2009 en 2011 berekend⁵, zou in 2013 17% van de Rotterdammers van 13 jaar en ouder mantelzorger zijn, of de afgelopen twaalf maanden zijn geweest; een hoger percentage dan in eerdere jaren.

Figuur 1.7: Mantelzorgers in Rotterdam; 2007 tot en met 2013¹.

| MANTELZORGER? | 2007 | 2009 | 2011 | 2013 |
|---------------|-------|-------|-------|-------|
| Ja | 14% | 15% | 13% | 17% |
| RESPONS | 6.733 | 4.248 | 2.647 | 2.912 |

¹): Tot en met 2011: Rotterdammers van 13 jaar en ouder; 2013: Rotterdammers van 13 tot en met 85 jaar.

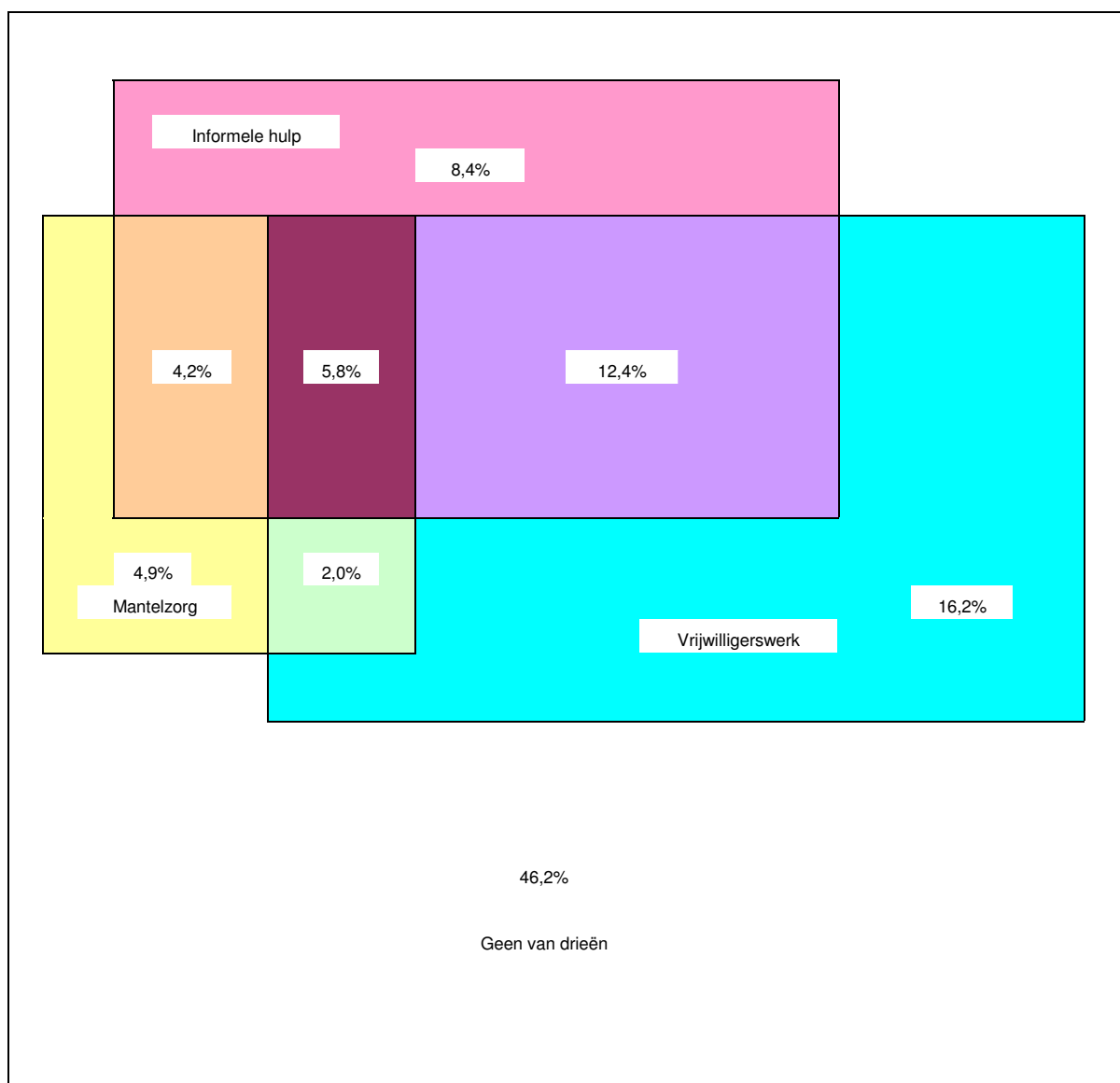
Mantelzorg is hulp bij het dagelijks functioneren die vrijwillig en onbetaald wordt verleend aan personen uit het sociale netwerk die vrij ernstige fysieke, verstandelijke of psychische beperkingen hebben, en die langer dan drie maanden of meer dan acht uur per week wordt verleend. Daarnaast verleent of verleende nog eens 3% zulke hulp korter dan drie maanden en minder dan acht uur per week. Zie voor de precieze vraagstelling het tweede deel van Bijlage II.

In de nu voorliggende paragraaf worden de deelnamepercentages aan vrijwilligerswerk, informele hulp en mantelzorg gecombineerd, en wordt nader stilgestaan bij de “stapeling” van deze drie vormen van onbetaalde activiteiten. Waar sprake is van alle drie deze soorten activiteiten, wordt ook wel gesproken van “superstapeling”.

Figuur 1.8 laat zien hoeveel Rotterdammers volgens het VTO 2013 aan vrijwilligerswerk, informele hulp, mantelzorg of een combinatie daarvan doen. Daarbij zijn ook Rotterdammers van 76 tot en met 85 jaar meegerekend, waardoor de deelnamepercentages voor onbetaald werk niet helemaal identiek zijn aan die elders in deze rapportage⁶. Daarnaast zij er op gewezen, dat hier onder ‘mantelzorgers’ ook mensen worden verstaan die dat de afgelopen twaalf maanden waren maar “nu” niet meer, terwijl bij informele hulp en vrijwilligerswerk alleen mensen meegeteld zijn die dat “wel eens” doen.

Veel mantelzorgers doen tevens aan informele hulp. In totaal 6% van de Rotterdammers van 13 tot en met 85 jaar zegt zowel aan vrijwilligerswerk als aan informele hulp als aan mantelzorg te doen, en ook nog eens 4% zegt niet aan vrijwilligerswerk, maar wel aan informele hulp én aan mantelzorg te doen. Van de mantelzorgers doet daarmee drievijfde ook aan informele hulp, en van de informele helpers doet een derde ook aan mantelzorg.

Figuur 1.8a: Vrijwilligerswerk, informele hulp en mantelzorg in procenten¹; 2013.



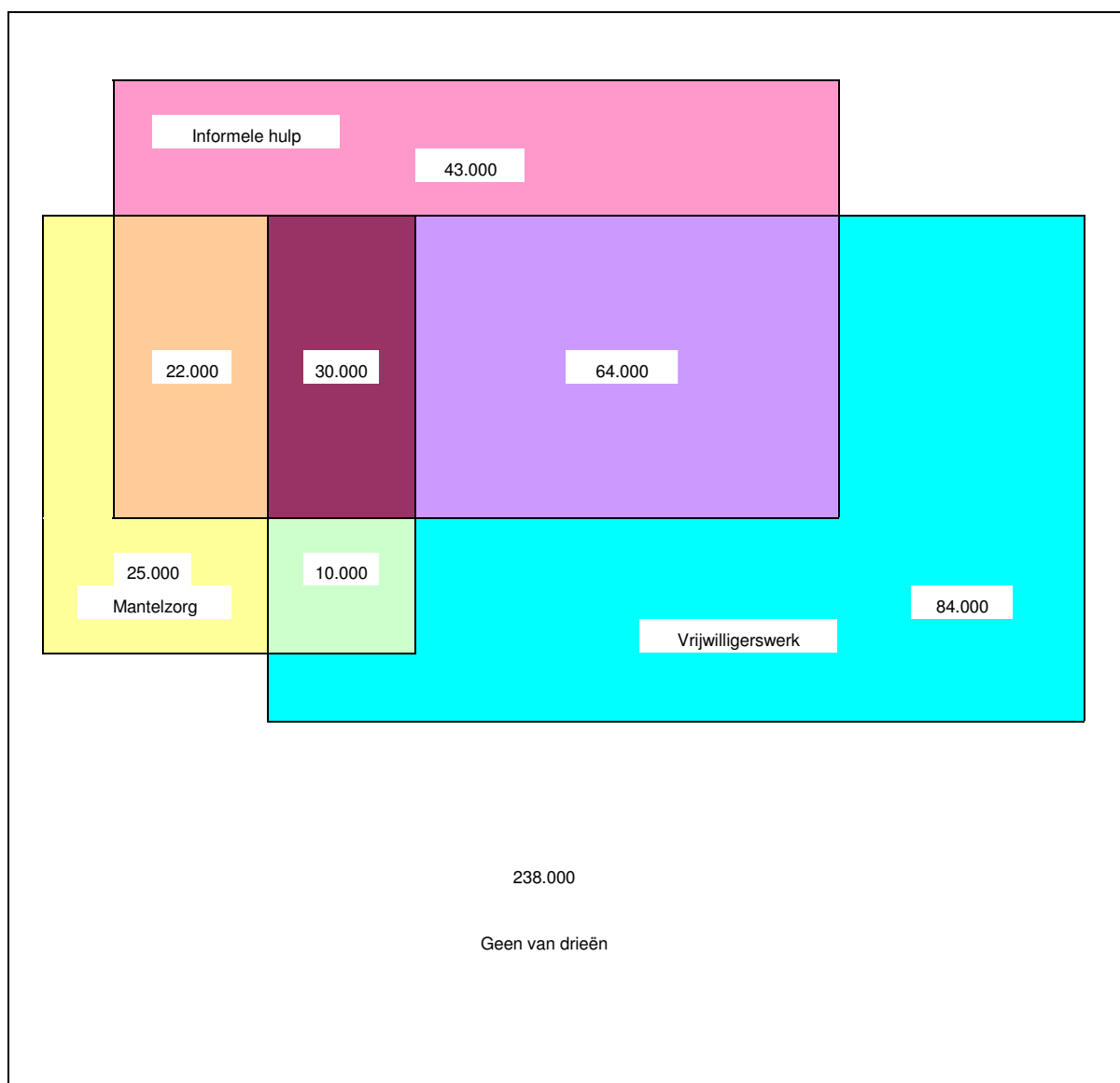
¹): Rotterdammers van 13 tot en met 85 jaar.

Van de 516.083 Rotterdammers van 13 jaar tot en met 85 jaar doet bijna de helft (46%) noch aan vrijwilligerswerk, noch aan informele hulp, noch aan mantelzorg. Anderzijds verrichten de volgende aantallen Rotterdammers zelfs méér dan één van deze soorten activiteiten:

- twee soorten: zo'n 65.000 Rotterdammers (12%) verrichten vrijwilligerswerk én informele hulp;
- twee soorten: zo'n 10.000 Rotterdammers (2%) verrichten vrijwilligerswerk én mantelzorg;
- twee soorten: zo'n 20.000 Rotterdammers (4%) verrichten informele hulp én mantelzorg;
- drie soorten: zo'n 30.000 Rotterdammers (6%) verrichten alle drie deze soorten activiteiten.

In totaal verrichten daarmee in het bijzonder ook zo'n 50.000 van de 80.000 mantelzorgers tevens informele hulp.

Figuur 1.8b: Vrijwilligerswerk, informele hulp en mantelzorg in aantallen¹; 2013.



¹): Rotterdammers van 13 tot en met 85 jaar, waarvan er op 1 januari 2013 in totaal 516.083 waren.

De percentages en aantallen “stapelaars” en “superstapelaars” verschillen niet wezenlijk met de percentages en aantallen die in het onderzoek in 2011 waren gemeten⁷, al zijn zo ongeveer alle aantallen heel licht gestegen.

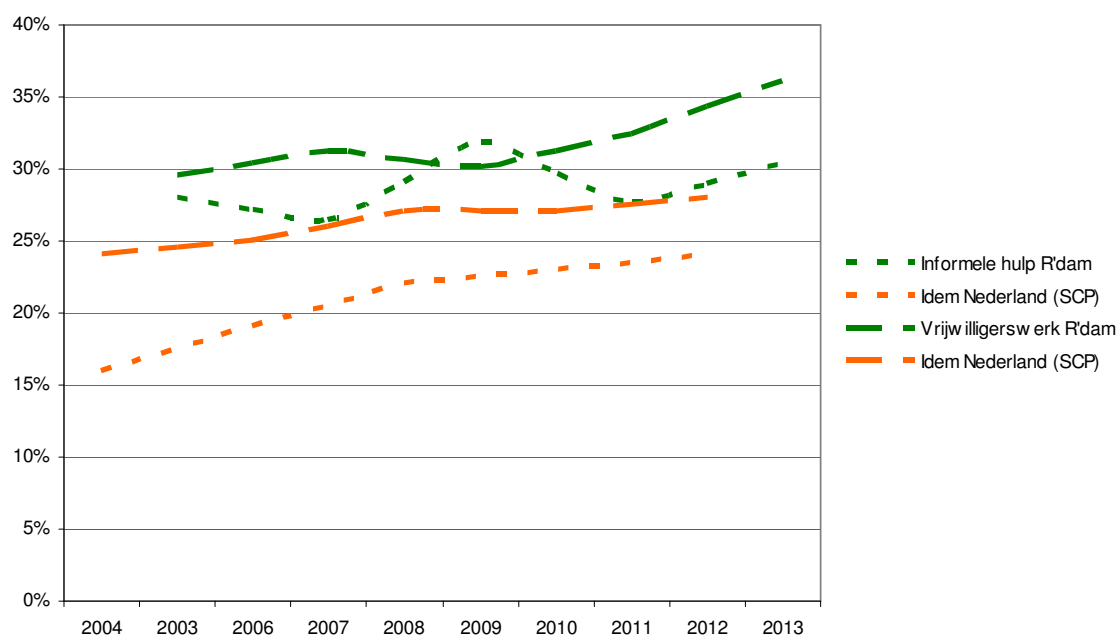
1.6 Vergelijking met landelijke gegevens

In voorgaande rapportages over onbetaald werk in Rotterdam is altijd uitgebreid geprobeerd om vergelijkingen te maken tussen de deelname aan onbetaald werk en de ontwikkeling daarin in Rotterdam en landelijk. Daarbij bleek het echter hachelijk om gegevens over vrijwilligerswerk en

informele hulp uit de VTO's te vergelijken met die uit andere bronnen; daarvoor is de wijze van enquêteren en de formulering van de vragen te bepalend voor de uitkomsten, terwijl ook nog wel eens verschillende definities werden gehanteerd. Verschillende bronnen kwamen dan ook altijd tot verschillende niveaus van, en soms zelfs ook tot andere ontwikkelingen in, de omvang van met name het vrijwilligerswerk. Bovendien liepen zulke landelijke gegevens ook altijd achter bij de Rotterdamse. Globale conclusie in die voorgaande rapportages was meestal, dat de ontwikkelingen in Rotterdam en landelijk niet wezenlijk anders waren.

De voor een vergelijking meest bruikbare landelijke gegevens komen uit het onderzoek *Culturele veranderingen in Nederland (CV)* voor de *Leefsituatie-index (SLI)* van het Sociaal en Cultureel Planbureau (SCP). De meest recente gegevens zijn in december 2013 door het SCP beschreven in de publicatie *De sociale staat van Nederland 2013*⁸. Informele hulp komt volgens de definitie en meetmethode van het SCP landelijk minder vaak voor dan in Rotterdam volgens de Rotterdamse manier van meten; wel is landelijk de trend sterker stijgend. Vrijwilligerswerk komt volgens het SCP landelijk eveneens wat minder vaak voor dan in Rotterdam volgens de Rotterdamse manier van meten, maar lijkt, vooral de laatste jaren, in Rotterdam juist wat sterker toe te nemen.

Figuur 1.9: *Deelnamepercentages aan onbetaald werk in Nederland volgens het onderzoek Culturele veranderingen in Nederland (CV) van het SCP en in Rotterdam volgens het Vrijtijdsonderzoek (VTO) van OBI; 1995 tot en met 2013.*



| | 2005 | 2005 | 2006 | 2007 | 2008 | 2009 | 2010 | 2011 | 2012 | 2013 |
|------------------------------|------|------|------|------|------|------|------|------|------|------|
| Informele hulp, Nederland | 16% | . | 19% | . | 22% | . | 23% | . | 24% | . |
| Rotterdam | . | 28% | . | 26% | . | 32% | . | 28% | . | 30% |
| Vrijwilligerswerk, Nederland | 24% | . | 25% | . | 27% | . | 27% | . | 28% | . |
| Rotterdam | . | 30% | . | 31% | . | 30% | . | 32% | . | 36% |

Bron: Culturele veranderingen in Nederland (CV) van het SCP respectievelijk Vrijtijdsonderzoek (VTO) van OBI.

Noten

1. Zie: Sociaal en Cultureel Planbureau (SCP): *De sociale staat van Nederland 2013*; Den Haag, december 2013: tabel 8.3.
2. Overigens zijn hier als referentie niet de "officiële" kenmerken van de Rotterdamse bevolking gebruikt, maar die *volgens de totale enquête*, opdat verschillen in respons per bevolkingsgroep hier niet het beeld vervuilen. Bijvoorbeeld: traditioneel zijn vrouwen, die de helft van de totale Rotterdamse bevolking uitmaken, wat oververtegenwoordigd in enquêtes; een paar procent méér vrouwelijke dan mannelijke vrijwilligers in de enquête zou dan ook niet een oververtegenwoordiging van vrouwen betekenen, maar een evenredige verdeling!
3. Zie: Centrum voor Onderzoek en Statistiek (P.A. de Graaf): *Vrijwilligerswerk en informele hulp in Rotterdam 2011. Resultaten uit het Vrijtijdsonderzoek 2011*; Rotterdam, februari 2012: figuur 1.5b.
4. De Wet maatschappelijke ondersteuning (Wmo) verstaat onder mantelzorg langdurige zorg die niet in het kader van een hulpverlenend beroep wordt geboden aan een hulpbehoevende door personen uit diens directe omgeving, waarbij zorgverlening rechtstreeks voortvloeit uit de sociale relatie en de gebruikelijke zorg van huisgenoten voor elkaar overstijgt. Er bestaat een brede consensus in de Kamer over het feit dat er sprake is van mantelzorg als deze intensief en langdurig wordt verleend (meer dan 8 uur per week en langer dan 3 maanden). Minder dan dat is wel mantelzorg, maar krijgt beleidsmatig gezien minder aandacht, omdat mantelzorgers pas echt problemen gaan ondervinden als het verlenen van zorg intensief gedurende een langere periode gebeurt (EK 2005-2006, 30 131, C, blz. 59).
Voor hoe het verrichten van mantelzorg in de vragenlijst van het VTO wordt gemeten wordt verwezen naar Bijlage II, vraag 65 en 66.
5. Over de beantwoording van deze vragen in de VTO's van 2007, 2009 en 2011 is in het kader van de Zorgmonitor gerapporteerd in:
 - GGD Rotterdam-Rijnmond (S. van Zeele): *(Zwaar- en overbelaste) Mantelzorgers in Rotterdam. Nulmeting*; Rotterdam, juni 2008;
 - Centrum voor Onderzoek en Statistiek (M. Dujardin): *Mantelzorgers in Rotterdam 2007 - 2009*; Rotterdam, juni 2010; en
 - Centrum voor Onderzoek en Statistiek (M. Dujardin): *Mantelzorgers in Rotterdam 2007 - 2011*; Rotterdam, april 2012.Over de beantwoording van deze vragen in het VTO 2013 zal begin 2014 door het dienstencentrum Onderzoek en Business Intelligence tevens worden gerapporteerd.
Overigens betreffen de bovengenoemde rapportages Rotterdammers van 13 jaar en ouder; over het VTO 2013 betreft de rapportage Rotterdammers van 13 tot en met 85 jaar.
6. Inclusief Rotterdammers van 75 tot en met 85 jaar (en exclusief respondenten waarvan onbekend is of ze mantelzorger zijn) is het deelnamepercentage voor vrijwilligerswerk volgens het VTO 2013 35,3% in plaats van 36,1% en dat voor informele hulp 29,9% in plaats van 30,3%.
7. Vergelijk: Centrum voor Onderzoek en Statistiek (P.A. de Graaf): *Vrijwilligerswerk en informele hulp in Rotterdam 2011. Resultaten uit het Vrijtijdsonderzoek 2011*; Rotterdam, februari 2012: paragraaf 1.5.
8. Zie: Sociaal en Cultureel Planbureau (SCP): *De sociale staat van Nederland 2013*; Den Haag, december 2013: paragraaf 8.5. Bij het CBS zijn de gegevens over onbetaald werk over 2012 niet meer vergelijkbaar met die over eerdere jaren, waardoor vergelijking met hun cijfers hier niet zinvol is.

2. SPECIFIEKE GROEPEN ONBETAALD WERKERS

In dit hoofdstuk wordt de deelname aan onbetaald werk door een aantal specifieke bevolkingsgroepen nader beschouwd. In het bijzonder wordt ook de ontwikkeling van hun vrijwilligerswerk in de tijd in grafiekvorm weergegeven. Daarbij is ook een meting uit de Omnibusenquête van 1992 meegenomen. Bij die meting past echter wel enige relativering. De Omnibusenquête heeft een wat ander karakter, en daarmee samenhangend kennelijk ook een wat andersoortige respons. Bovendien werden indertijd nog geen Turken en Marokkanen ondervraagd. Vanaf die van 1995 zijn de metingen goed vergelijkbaar.

2.1 Allochtonen en onbetaald werk

Percentages onbetaald werk

In deze paragraaf wordt de deelname aan onbetaald werk door niet-westerse allochtonen besproken en vergeleken met die van autochtonen.

Zoals in het vorige hoofdstuk al bleek, doen niet-westerse allochtonen wat minder vaak aan informele hulp dan andere Rotterdammers (28%; westerse allochtonen 24% en autochtonen 33%), en in vergelijkbare mate aan vrijwilligerswerk (38%; westerse allochtonen 28% en autochtonen 37%). Figuur 2.1 laat dit wat uitgebreider zien. Landelijk zijn overigens autochtonen veel actiever in vrijwilligerswerk en informele hulp dan niet-westerse allochtonen¹.

Overigens doet de tweede generatie niet-westerse allochtonen, vergeleken met de eerste, vaker aan informele hulp (30% respectievelijk 26%), en ook vaker aan vrijwilligerswerk (41% en 36%).

Figuur 2.1: Deelnamepercentages aan onbetaald werk op vrijwillige basis in Rotterdam door niet-westerse allochtonen en autochtonen; 2013.

| ONBETAALD WERK | Niet-westerse allochtonen | Autochtonen | Totaal (incl. westerse allochtonen) |
|--------------------------|---------------------------|-------------|-------------------------------------|
| Totaal informele hulp | 28% | 33% | 30% |
| Totaal vrijwilligerswerk | 38% | 37% | 36% |
| Alleen informele hulp | 9% | 15% | 12% |
| Alleen vrijwilligerswerk | 19% | 18% | 18% |
| Beide | 18% + | 19% + | 18% + |
| Totaal onbetaald werk | 47% | 52% | 48% |
| Geen van beide | 53% + | 48% + | 52% + |
| | 100% | 100% | 100% |
| RESPONS | 925 | 1.634 | 2.948 |

Soort activiteiten

De lichte ondervertegenwoordiging van niet-westerse allochtonen bij informele hulp manifesteert zich vooral bij het verrichten van diensten.

Figuur 2.2: Deelnamepercentages informele hulp naar soort door niet-westerse allochtonen en autochtonen; 2013.

| SOORT INFORMELE HULP | Niet-westerse allochtonen | Autochtonen | Totaal (incl. westerse allochtonen) |
|-------------------------------------|---------------------------|-------------|-------------------------------------|
| Lichamelijke/huishoudelijke hulp | 14% | 14% | 13% |
| Geestelijke/psychische hulp | 6% | 7% | 7% |
| Informatie en advies | 13% | 14% | 14% |
| Diensten verrichten | 10% | 16% | 14% |
| Opvang kinderen | 8% | 9% | 9% |
| Les geven | 4% | 3% | 3% |
| Ontspanning, sport, spel, recreatie | 8% | 7% | 8% |
| Overig werk met / hulp aan anderen | 16% | 16% | 16% |
| Totaal | 28% | 33% | 30% |
| <i>RESPONS</i> | 925 | 1.634 | 2.948 |
| Gemiddeld aantal soorten hulp | 2,9 | 2,6 | 2,7 |

Figuur 2.3 laat op een zelfde manier de deelnamepercentages aan vrijwilligerswerk zien.

Figuur 2.3: Deelnamepercentages vrijwilligerswerk naar soort door niet-westerse allochtonen en autochtonen; 2013.

| SOORT VRIJWILLIGERSWERK | Niet-westerse allochtonen | Autochtonen | Totaal (incl. westerse allochtonen) |
|---|---------------------------|-------------|-------------------------------------|
| Hulp aan zieken, bejaarden, gehandicapten | 11% | 6% | 8% |
| Andere hulp- en dienstverlening | 4% | 2% | 3% |
| Kinderopvang | 6% | 1% | 3% |
| Jeugd- en jongerenwerk | 6% | 3% | 4% |
| Onderwijs | 8% | 5% | 6% |
| Kerk, moskee, levensbeschouw. organisatie | 17% | 6% | 10% |
| Politieke organisatie | 2% | 1% | 2% |
| Beroeps- of belangenorganisatie | 3% | 3% | 3% |
| Vrouwenorganisatie | 4% | 1% | 2% |
| Culturele organisatie | 6% | 4% | 5% |
| Sportorganisatie | 9% | 12% | 10% |
| Actie- of milieugroep | 4% | 2% | 2% |
| Overige organisaties | 9% | 12% | 10% |
| Totaal | 38% | 37% | 36% |
| <i>RESPONS</i> | 925 | 1.634 | 2.948 |
| Gemiddeld aantal soorten organisaties | 2,4 | 1,6 | 1,9 |

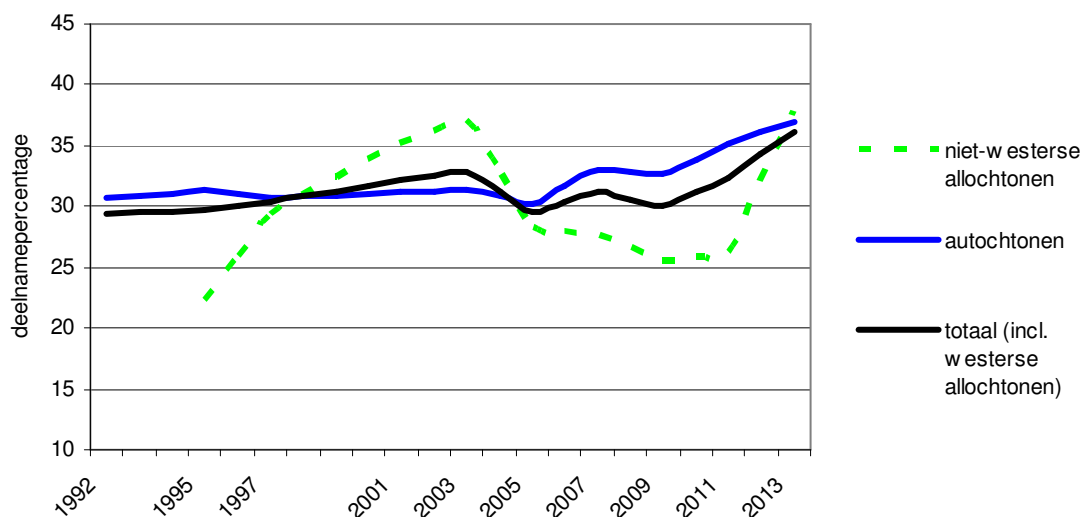
Aan de meeste soorten vrijwilligerswerk doen niet-westerse allochtonen méér dan autochtonen. Zij doen dat namelijk gemiddeld in veel méér soorten organisaties: gemiddeld in 2,4 soorten organisaties, en autochtonen maar in 1,6 soorten organisaties. Net als bij voorgaande metingen blijken de niet-westerse allochtonen vooral vaak actief te zijn in religieuze of levensbeschouwelijke organisaties: 17%. Bij autochtonen is dit maar 6%. Ook vrijwilligerswerk voor zieken, bejaarden en

gehandicapten verrichten zij vaker dan autochtonen: 11% respectievelijk 6%. In sportorganisaties doen niet-westerse allochtonen minder vrijwilligerswerk dan autochtonen: 9% respectievelijk 12%.

Ontwikkeling van de deelname aan het vrijwilligerswerk

De deelname van niet-westerse allochtonen aan het vrijwilligerswerk is ten opzichte van de afgelopen jaren spectaculair toegenomen, en bevindt zich nu weer op het niveau van 2003, en ook niet meer onder het stedelijk niveau. De toename van dit jaar zat 'm vooral in het vrijwilligerswerk bij religieuze of levensbeschouwelijke organisaties (van 10% naar 17%), maar ook bij onderwijs, sport en hulp aan zieken, bejaarden en gehandicapten doen nu veel méér niet-westerse allochtonen vrijwilligerswerk.

Figuur 2.4: Deelnamepercentages vrijwilligerswerk van autochtonen en van niet-westerse allochtonen; 1992 tot en met 2013.



2.2 Mensen zonder betaald werk en onbetaald werk

Percentages onbetaald werk

Zoals in paragraaf 1.3 al bleek, is de deelname aan onbetaald werk bij Rotterdammers zónder betaald werk groter dan die bij Rotterdammers mét betaald werk. *Binnen* die groep zijn er van oudsher echter grote verschillen: tussen verschillende “soorten” mensen zonder betaald werk, en ook tussen de twee soorten onbetaald werk. In deze paragraaf zijn mensen zonder betaald werk uitgesplitst in uitkeringsontvangers (mensen met een arbeidsongeschiktheids-, werkloosheids- of bijstandsuitkering), gepensioneerden en overige baanlozen (zoals huisvrouwen en scholieren/studenten).

Onbekend is in hoeverre mensen met een uitkering hun onbetaald werk verrichten door aandrang van de uitkerende instantie, en ook kan onderscheid tussen WW-ers en Wwb-ers op basis van de vragenlijst niet kan worden gemaakt.

De verschillen zijn dit jaar een stuk minder groot dan in voorgaande jaren. Gepensioneerden doen méér dan anderen aan informele hulp, en de overige baanlozen doen méér dan gemiddeld aan vrijwilligerswerk.

Figuur 2.5: Deelnamepercentages aan onbetaald werk op vrijwillige basis in Rotterdam door mensen zonder en mét betaald werk; 2013.

| ONBETAALD WERK | Sociaal-economische categorie | | | | Totaal |
|--------------------------|-------------------------------|----------------------|-------------------------------|---------------------|--------------|
| | uitkerings- ontvangers | gepensio- neerden | overig zonder betaald werk | mét betaald werk | |
| Totaal informele hulp | 33% | 39% | 32% | 28% | 30% |
| Totaal vrijwilligerswerk | 35% | 36% | 41% | 36% | 36% |
| Alleen informele hulp | 11% | 19% | 12% | 11% | 12% |
| Alleen vrijwilligerswerk | 13% | 16% | 21% | 19% | 18% |
| Beide | <u>22% +</u> | <u>19% +</u> | <u>20% +</u> | <u>16% +</u> | <u>18% +</u> |
| Totaal onbetaald werk | 47% | 55% | 53% | 47% | 48% |
| Geen van beide | <u>53% +</u> | <u>45% +</u> | <u>47% +</u> | <u>53% +</u> | <u>52% +</u> |
| | 100% | 100% | 100% | 100% | 100% |
| <i>RESPONS</i> | 360 | 331 | 550 | 1.626 | 2.948 |

Soort activiteiten

Figuur 2.6: Deelnamepercentages informele hulp naar soort door mensen zonder en mét betaald werk; 2013.

| SOORT INFORMELE HULP | Sociaal-economische categorie | | | | Totaal |
|-------------------------------------|-------------------------------|----------------------|-------------------------------|---------------------|--------|
| | uitkerings- ontvangers | gepensio- neerden | overig zonder betaald werk | mét betaald werk | |
| Lichamelijke/huishoudelijke hulp | 16% | 17% | 15% | 11% | 13% |
| Geestelijke/psychische hulp | 7% | 10% | 6% | 7% | 7% |
| Informatie en advies | 13% | 15% | 13% | 14% | 14% |
| Diensten verrichten | 12% | 18% | 13% | 14% | 14% |
| Opvang kinderen | 7% | 11% | 10% | 8% | 9% |
| Les geven | 3% | 3% | 5% | 3% | 3% |
| Ontspanning, sport, spel, recreatie | 9% | 5% | 10% | 7% | 8% |
| Overig werk met / hulp aan anderen | 18% | 16% | 18% | 14% | 16% |
| Totaal | 33% | 39% | 32% | 28% | 30% |
| <i>RESPONS</i> | 360 | 331 | 550 | 1.626 | 2.948 |
| Gemiddeld aantal soorten hulp | 2,5 | 2,4 | 2,9 | 2,8 | 2,7 |

Gepensioneerden doen aan de meeste soorten informele hulp wat vaker dan anderen. Uitkeringsontvangers doen eveneens wat vaker aan lichamelijke/huishoudelijke hulp, en doen aan alle soorten informele hulp vaker dan in 2011.

Figuur 2.7 laat op een zelfde manier de deelnamepercentages aan vrijwilligerswerk per sociaal-economische categorie zien.

Figuur 2.7: Deelnamepercentages vrijwilligerswerk naar soort door mensen zonder en mét betaald werk; 2013.

| SOORT VRIJWILLIGERSWERK | Sociaal-economische categorie | | | | Totaal |
|---|-------------------------------|----------------------|-------------------------------|---------------------|--------------|
| | uitkerings- ontvangers | gepensio- neerden | overig zonder betaald werk | mét betaald werk | |
| Hulp aan zieken, bejaarden, gehandicapten | 9% | 12% | 10% | 6% | 8% |
| Andere hulp- en dienstverlening | 3% | 3% | 6% | 2% | 3% |
| Kinderopvang | 3% | 2% | 7% | 2% | 3% |
| Jeugd- en jongerenwerk | 5% | 1% | 7% | 4% | 4% |
| Onderwijs | 3% | 2% | 9% | 7% | 6% |
| Kerk, moskee, levensbeschouw. organisatie | 7% | 10% | 15% | 9% | 10% |
| Politieke organisatie | 1% | 1% | 2% | 1% | 2% |
| Beroeps- of belangenorganisatie | 3% | 6% | 2% | 3% | 3% |
| Vrouwenorganisatie | 5% | 2% | 5% | 1% | 2% |
| Culturele organisatie | 6% | 4% | 6% | 4% | 5% |
| Sportorganisatie | 6% | 9% | 12% | 12% | 10% |
| Actie- of milieugroep | 3% | 2% | 4% | 2% | 2% |
| Overige organisaties | 12% | 11% | 12% | 9% | 10% |
| Totaal | 35% | 36% | 41% | 36% | 36% |
| <i>RESPONS</i> | <i>360</i> | <i>331</i> | <i>550</i> | <i>1.626</i> | <i>2.948</i> |
| Gemiddeld aantal soorten organisaties | 1,9 | 1,9 | 2,4 | 1,7 | 1,9 |

Mensen met een uitkering zijn veel minder vaak dan anderen actief in sportorganisaties. Zij doen hun vrijwilligerswerk het meest bij zieken, bejaarden en gehandicapten en in religieuze of levensbeschouwelijke organisaties. In dat laatste soort organisaties zijn echter nóg vaker de gepensioneerden en (vooral) de 'overige baanlozen' actief.

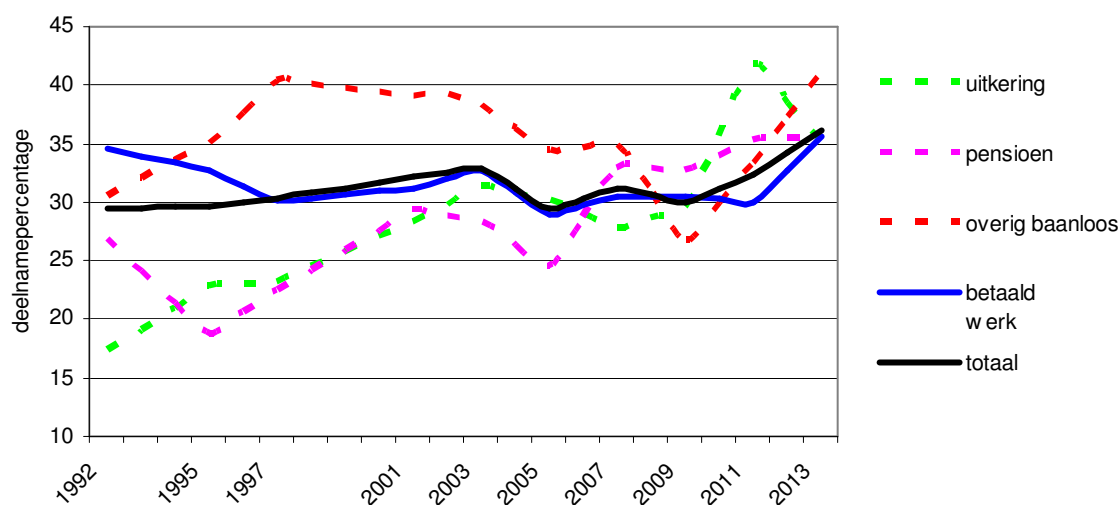
De categorie 'overige baanlozen' zet zich met gemiddeld 2,4 soorten organisaties breder in dan anderen.

Ontwikkeling van de deelname aan het vrijwilligerswerk

Zoals in figuur 2.8 is te zien, is de deelname aan vrijwilligerswerk onder mensen met een uitkering (zie de groene stippellijn) in de loop der tijd spectaculair toegenomen: hoewel het deelnamepercentage het laatste jaar (na de hoge piek in 2011) weer wat minder lijkt, is de trendmatige ontwikkeling sterk stijgend. De schommelingen van jaar op jaar worden vooral ook veroorzaakt door de vrij grote onnauwkeurigheidsmarge doordat het meestal slechts kleine aantallen respondenten betreft. (De huidige meting van 35% bij 360 respondenten betekent een onnauwkeurigheidsmarge van 5%!)

De uitkeringsontvangers en de gepensioneerden hebben hun achterstand inmiddels ingehaald. De overige baanlozen deden altijd bovengemiddeld aan vrijwilligerswerk; hun gemeten deelname in 2009 lijkt een uitschieter in negatieve zin.

Figuur 2.8: Deelnamepercentages vrijwilligerswerk van Rotterdammers zonder en mét betaald werk; 1992 tot en met 2013.



2.3 Jongeren en onbetaald werk

Percentages onbetaald werk

Jongeren geven ongeveer even vaak aan onbetaald werk te doen als anderen. Landelijk zouden jongeren volgens het CBS inderdaad net zo vaak vrijwilligerswerk verrichten als mensen vanaf 25 jaar; vooral in sportverenigingen en in het jeugdwerk². Het percentage jongeren dat aangeeft informele hulp te verrichten is echter ongeloofwaardig hoog: in het verleden lag dit namelijk veel lager (2011: 19%; 2009: 17%), en ook landelijk was het altijd lager dan gemiddeld.

Figuur 2.9: Deelnamepercentages aan onbetaald werk Rotterdam door jongeren; 2013.

| ONBETAALD WERK | Jongeren (16-25 jaar) | 25 jaar en ouder | Totaal (incl. 13-16 jaar) |
|--------------------------|--------------------------|------------------|------------------------------|
| Totaal informele hulp | 30% | 30% | 30% |
| Totaal vrijwilligerswerk | 37% | 35% | 36% |
| Alleen informele hulp | 12% | 12% | 12% |
| Alleen vrijwilligerswerk | 19% | 18% | 18% |
| Beide | 18% + | 18% + | 18% + |
| Totaal onbetaald werk | 50% | 48% | 48% |
| Geen van beide | 50% + | 52% + | 52% + |
| Totaal | 100% | 100% | 100% |
| RESPONS | 422 | 2.411 | 2.948 |

Soort activiteiten

Dat jongeren nu “historisch gezien” zo veel méér aan informele hulp lijken te doen, geldt voor alle

soorten informele hulp: vergeleken met twee jaar eerder zijn de meeste deelnamepercentages verdubbeld! Ook het gemiddelde aantal soorten hulp is vergeleken met 2009 fors toegenomen: van 2,2 naar 3,2!

Figuur 2.10: Deelnamepercentages informele hulp naar soort door jongeren; 2013.

| SOORT INFORMELE HULP | Jongeren (16-25 jaar) | 25 jaar en ouder | Totaal (incl. 13-16 jaar) |
|-------------------------------------|--------------------------|------------------|------------------------------|
| Lichamelijke/huishoudelijke hulp | 16% | 13% | 13% |
| Geestelijke/psychische hulp | 4% | 8% | 7% |
| Informatie en advies | 17% | 13% | 14% |
| Diensten verrichten | 14% | 13% | 14% |
| Opvang kinderen | 11% | 8% | 9% |
| Les geven | 7% | 3% | 3% |
| Ontspanning, sport, spel, recreatie | 12% | 7% | 8% |
| Overig werk met / hulp aan anderen | 16% | 16% | 16% |
| Totaal | 30% | 30% | 30% |
| <i>RESPONS</i> | <i>422</i> | <i>2.411</i> | <i>2.948</i> |
| Gemiddeld aantal soorten hulp | 3,2 | 2,7 | 2,7 |

Figuur 2.11 laat op de zelfde manier de soorten vrijwilligerswerk zien.

Figuur 2.11: Deelnamepercentages vrijwilligerswerk naar soort door jongeren; 2013.

| SOORT VRIJWILLIGERSWERK | Jongeren (16-25 jaar) | 25 jaar en ouder | Totaal (incl. 13-16 jaar) |
|---|--------------------------|------------------|------------------------------|
| Hulp aan zieken, bejaarden, gehandicapten | 11% | 7% | 8% |
| Andere hulp- en dienstverlening | 5% | 2% | 3% |
| Kinderopvang | 6% | 2% | 3% |
| Jeugd- en jongerenwerk | 7% | 3% | 4% |
| Onderwijs | 6% | 6% | 6% |
| Kerk, moskee, levensbeschouw. organisatie | 15% | 8% | 10% |
| Politieke organisatie | 3% | 1% | 2% |
| Beroeps- of belangenorganisatie | 2% | 4% | 3% |
| Vrouwenorganisatie | 3% | 2% | 2% |
| Culturele organisatie | 6% | 4% | 5% |
| Sportorganisatie | 13% | 9% | 10% |
| Actie- of milieugroep | 4% | 2% | 2% |
| Overige organisaties | 10% | 10% | 10% |
| Totaal | 37% | 35% | 36% |
| <i>RESPONS</i> | <i>422</i> | <i>2.411</i> | <i>2.948</i> |
| Gemiddeld aantal soorten organisaties | 2,5 | 1,8 | 1,9 |

Jongeren die binnen vrijwilligersorganisaties of verenigingen actief zijn, doen dit het meest in religieuze of levensbeschouwelijke organisaties, sportorganisaties en bij zieken, bejaarden en ge-

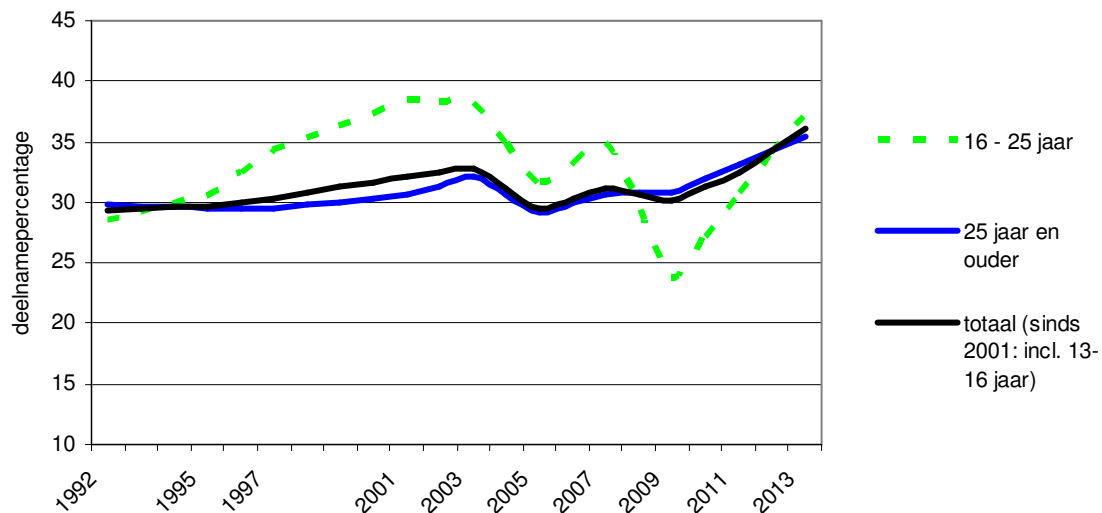
handicapten. In dat eerste soort organisaties zou het deelnamepercentage in twee jaar tijd zijn toegenomen van 6% tot 15%.

Jongeren die vrijwilligerswerk verrichten, doen dat gemiddeld in 2,5 soorten organisaties; oudere Rotterdammers in 1,8 soorten.

Ontwikkeling van de deelname aan het vrijwilligerswerk

De deelname van jongeren aan het vrijwilligerswerk was lange tijd bovengemiddeld, maar nam in 2009 fors af tot een benedengemiddeld niveau. Sindsdien heeft het zich echter weer helemaal hersteld tot een gemiddeld niveau; vooral ook door de forse toename van hun vrijwilligerswerk in religieuze of levensbeschouwelijke organisaties.

Figuur 2.12: Deelnamepercentages vrijwilligerswerk van Rotterdammers van 16 tot 25 jaar en van Rotterdammers vanaf 25 jaar; 1992 tot en met 2013.



Het grillige verloop van de deelname aan vrijwilligerswerk bij jongeren wordt in belangrijke mate veroorzaakt door de vrij grote onnauwkeurigheidsmarge doordat het meestal slechts kleine aantallen respondenten betreft (een meting van 30% bij 200 respondenten betekent een onnauwkeurigheidsmarge van ruim 6%!); al kon de forse daling in 2009 niet alleen aan te kleine aantallen respondenten worden geweten.

2.4 Ouderen en onbetaald werk

Percentages onbetaald werk

Tot slot wordt in deze paragraaf nader gekeken naar ouderen: Rotterdammers van 55 jaar en ouder, wat overigens een kwart van de totale Rotterdamse bevolking is. In de praktijk van het Vrijtijdsonderzoek wil dat zeggen: Rotterdammers van 55 tot en met 75 jaar.

De deelname aan informele hulp is bij ouderen veel hoger dan bij Rotterdammers onder de 55 jaar; de deelname aan vrijwilligerswerk is wat minder. Zie figuur 2.13.

Figuur 2.13: Deelnamepercentages aan onbetaald werk Rotterdam door ouderen; 2013.

| ONBETAALD WERK | Ouderen (55 t/m 75 jaar) | Jonger dan 55 jaar | Totaal |
|--------------------------|-----------------------------|--------------------|--------------|
| Totaal informele hulp | 36% | 28% | 30% |
| Totaal vrijwilligerswerk | 33% | 37% | 36% |
| Alleen informele hulp | 17% | 10% | 12% |
| Alleen vrijwilligerswerk | 14% | 19% | 18% |
| Beide | <u>19% +</u> | <u>18% +</u> | <u>18% +</u> |
| Totaal onbetaald werk | 50% | 48% | 48% |
| Geen van beide | <u>50% +</u> | <u>52% +</u> | <u>52% +</u> |
| Totaal | 100% | 100% | 100% |
| RESPONS | 779 | 2.169 | 2.948 |

Soort activiteiten

Dat ouderen méér aan informele hulp doen, geldt voor bijna alle soorten informele hulp, zoals te zien is in figuur 2.14.

Figuur 2.14: Deelnamepercentages informele hulp naar soort door ouderen; 2013.

| SOORT INFORMELE HULP | Ouderen (55 t/m 75 jaar) | Jonger dan 55 jaar | Totaal |
|-------------------------------------|-----------------------------|--------------------|--------|
| Lichamelijke/huishoudelijke hulp | 17% | 12% | 13% |
| Geestelijke/psychische hulp | 10% | 6% | 7% |
| Informatie en advies | 14% | 13% | 14% |
| Diensten verrichten | 17% | 12% | 14% |
| Opvang kinderen | 10% | 8% | 9% |
| Les geven | 2% | 4% | 3% |
| Ontspanning, sport, spel, recreatie | 4% | 9% | 8% |
| Overig werk met / hulp aan anderen | 18% | 15% | 16% |
| Totaal | 36% | 28% | 30% |
| RESPONS | 779 | 2.169 | 2.948 |
| Gemiddeld aantal soorten hulp | 2,5 | 2,8 | 2,7 |

Figuur 2.15 laat op de zelfde manier de soorten vrijwilligerswerk zien.

Ouderen die binnen vrijwilligersorganisaties of verenigingen actief zijn, doen dit het meest in organisaties voor hulp aan zieken, bejaarden en gehandicapten (11%). In zulke organisaties werken zij ook vaker als vrijwilliger dan andere Rotterdammers; in bijna alle andere soorten organisaties werken zij minder vaak als vrijwilliger.

Ouderen die vrijwilligerswerk verrichten, doen dat gemiddeld in 1,7 soorten organisaties; jongere Rotterdammers in 1,9 soorten.

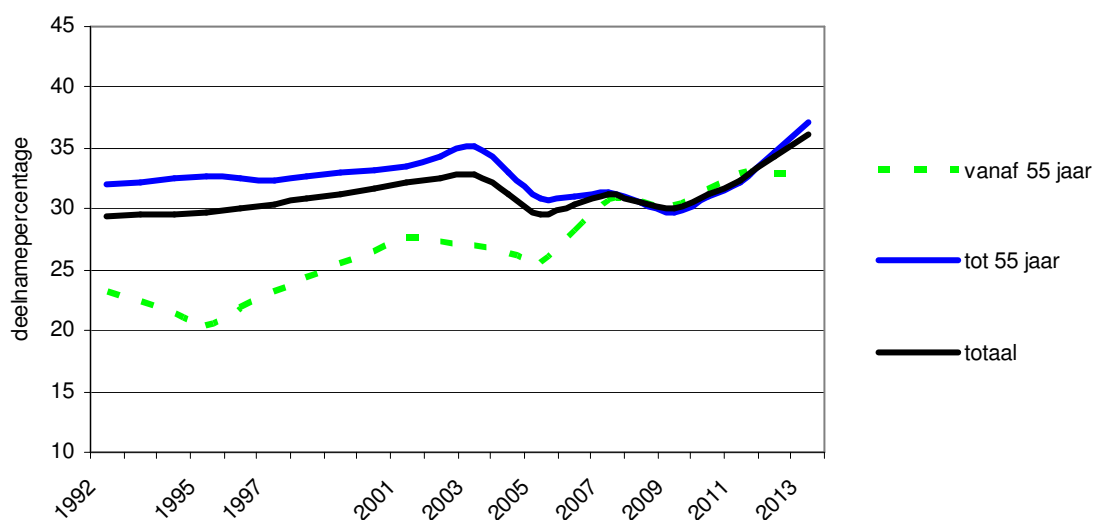
Figuur 2.15: Deelnamepercentages vrijwilligerswerk naar soort door ouderen; 2013.

| SOORT VRIJWILLIGERSWERK | Ouderen (55 t/m 75 jaar) | Jonger dan 55 jaar | Totaal |
|---|-----------------------------|--------------------|--------|
| Hulp aan zieken, bejaarden, gehandicapten | 11% | 7% | 8% |
| Andere hulp- en dienstverlening | 2% | 3% | 3% |
| Kinderopvang | 1% | 4% | 3% |
| Jeugd- en jongerenwerk | 2% | 5% | 4% |
| Onderwijs | 2% | 8% | 6% |
| Kerk, moskee, levensbeschouw. organisatie | 8% | 10% | 10% |
| Politieke organisatie | 2% | 1% | 2% |
| Beroeps- of belangenorganisatie | 5% | 3% | 3% |
| Vrouwenorganisatie | 1% | 2% | 2% |
| Culturele organisatie | 4% | 5% | 5% |
| Sportorganisatie | 8% | 11% | 10% |
| Actie- of milieugroep | 2% | 3% | 2% |
| Overige organisaties | 12% | 10% | 10% |
| Totaal | 33% | 37% | 36% |
| RESPONS | 779 | 2.169 | 2.948 |
| Gemiddeld aantal soorten organisaties | 1,7 | 1,9 | 1,9 |

Ontwikkeling van de deelname aan het vrijwilligerswerk

De deelname van ouderen aan het vrijwilligerswerk tenslotte is sinds de negentiger jaren flink toegenomen: van toentertijd ver onder het gemiddelde niveau tot gemiddeld sinds 2007. Dit jaar is de deelname van ouderen aan het vrijwilligerswerk echter niet verder meegegroeid.

Figuur 2.16: Deelnamepercentages vrijwilligerswerk van Rotterdammers van 55 tot en met 75 jaar en van Rotterdammers tot 55 jaar; 1992 tot en met 2013.



Noten

1. Zie: Centraal Bureau voor de Statistiek: *Vrijwillige inzet 2010*; Den Haag/Heerlen, september 2011: tabel 3.2.3.
2. Zie:
 - Centraal Bureau voor de Statistiek: *Veel jongeren actief in de maatschappij*; Webmagazine, maandag 15 maart 2010; en
 - Centraal Bureau voor de Statistiek: *Jaarrapport 2009 Landelijke Jeugdmonitor*; Den Haag / Heerlen, 2009.Deze gegevens betreffen enkele jaren geleden; in de meer recente gegevens van het SCP worden jongeren niet apart onderscheiden.

3. HET AANTAL BESTEDE UREN EN DE REGELMAAT

Ook is in de enquête weer gevraagd naar de hoeveelheid tijd die in het onbetaalde werk wordt gestoken, en hoe regelmatig de genoemde vormen van onbetaald werk worden gedaan.

3.1 Aantal bestede uren

Allereerst is gevraagd, hoeveel uur men gemiddeld besteedt aan al het onbetaalde werk uit de voorgaande vragen. In de vorige VTO's is daarbij gevraagd een antwoordcategorie aan te kruisen; deze keer is gevraagd een aantal uren per week in te vullen. Deze andere wijze van vragen leidt tot een aanmerkelijk hoger aantal uren dan voorheen: gemiddeld noemen de onbetaald werkers nu een aantal van 5,2 uur per week, terwijl uit de beantwoording in 2011 een aantal van 3,0 uur per week werd geschat¹.

Zoals vorige keren uit de antwoorden op de vraag naar de hoeveelheid aan onbetaald werk bestede tijd ook een gemiddelde hoeveelheid tijd kon worden geschat, kan nu - omgekeerd - ook een indeling in de oude categorieën worden berekend. Deze indeling is te zien in figuur 3.1. Ruim een kwart van de Rotterdammers die onbetaald werk verrichten, zou daar (op deze manier bevraagd) niet meer dan ongeveer een uur per week aan besteden, en bijna de helft niet meer dan ongeveer twee uur per week. Eén op de negen zou er méér dan tien uur per week aan besteden.

Figuur 3.1: Aan het onbetaalde werk bestede tijd naar soort onbetaald werk; 2013.

| AANTAL BESTEDE UREN | Alleen informele hulp | Alleen vrijwilligerswerk | Informele hulp én vrijwilligerswerk | Alle onbetaald werkers |
|--------------------------------|--------------------------|-----------------------------|--|---------------------------|
| Minder dan een uur per maand | 1% | 1% | 1% | 1% |
| Minder dan een uur per week | 3% | 10% | 4% | 6% |
| Ongeveer 1 uur per week | 22% | 23% | 17% | 20% |
| Ongeveer 2 uur per week | 22% | 18% | 18% | 19% |
| 3-4 uur per week | 18% | 22% | 20% | 20% |
| 5-10 uur per week | 24% | 18% | 25% | 22% |
| 11-20 uur per week | 8% | 5% | 11% | 8% |
| Meer dan 20 uur per week | 2% | 3% | 4% | 3% |
| Totaal | 100% | 100% | 100% | 100% |
| Gemiddeld aantal uren per week | 4,9 | 4,4 | 6,0 | 5,2 |
| RESPONS | 275 | 407 | 494 | 1.176 |

N.B.: De indeling in categorieën is gebaseerd op het opgegeven aantal uren.

Een gemiddeld aan onbetaald werk bestede hoeveelheid tijd van 5,2 uur per week zou betekenen dat in Rotterdam zo'n 1,2 miljoen uur per week zou worden besteed aan onbetaald werk. Dat staat gelijk aan 30.- tot 35.000 arbeidsplaatsen van 38 uur per week, en is ongeveer twee keer zo veel als uit de beantwoording in 2011 werd geschat. Ook zo bezien heeft de veranderde vraagstelling dus tot een veel hogere schatting van de omvang van het onbetaalde werk geleid.

Deze verschillen, die een vergelijking onmogelijk maken, treden niet alleen op ten opzichte van de meting uit 2011; zie figuur 3.2. Weliswaar waren de eerdere schattingen door de noodzakelijke

omrekening van categorieën naar uren ruw, maar de verschillen zijn dermate groot (nu een veel hoger gemiddelde!) en structureel (nu nauwelijks meer aantallen van minder dan één uur per week!), dat zij wel door de verschillen in vraagstelling veroorzaakt *moeten* zijn. Daarbij lijkt de vorige manier van vragen uiteindelijk toch betrouwbaarder, omdat de nu gebruikte manier kennelijk te weinig uitnodigt tot het noemen van kleine aantallen uren. Landelijk is namelijk een betrekkelijk kleine groep onder de vrijwilligers (16%) verantwoordelijk voor bijna de helft van het aantal vrijwilligersuren², en zo'n beeld volgde in het VTO ook altijd uit de oude vraagstelling. Het gemiddelde is landelijk zelfs maar 1,6 uur per week³.

Overigens zijn de vragen waarop deze en vroegere aantallen bestede uren zijn gebaseerd altijd slecht beantwoord geweest (dat wil zeggen: vaak niet ingevuld).

Figuur 3.2: Aan al het onbetaalde werk tezamen bestede tijd; 1995 tot en met 2013.

| AANTAL BESTEDE UREN | 1995 | 1997 | 1999 | 2001 | 2003 | 2005 | 2007 | 2009 | 2011 | 2013 |
|--------------------------------|------|------|------|------|------|-------|-------|-------|-------|-------|
| Minder dan een uur per maand | | | | | | | | | 15% | 1% |
| Minder dan een uur per week | 28% | 27% | . | . | . | 23% | 26% | 19% | 12% | 6% |
| Ongeveer 1 uur per week | 20% | 17% | . | . | . | 20% | 18% | 20% | 19% | 20% |
| Ongeveer 2 uur per week | 18% | 21% | . | . | . | 19% | 19% | 19% | 19% | 19% |
| 3-4 uur per week | 17% | 17% | . | . | . | 18% | 17% | 18% | 18% | 20% |
| 5-10 uur per week | 13% | 11% | . | . | . | 13% | 13% | 16% | 11% | 22% |
| 11-20 uur per week | 3% | 4% | . | . | . | 4% | 5% | 7% | 5% | 8% |
| Meer dan 20 uur per week | 2% | 3% | . | . | . | 2% | 2% | 2% | 1% | 3% |
| Totaal | 100% | 100% | . | . | . | 100% | 100% | 100% | 100% | 100% |
| Gemiddeld aantal uren per week | 3,2 | 3,5 | . | . | . | 3,5 | 3,6 | 4,1 | 3,0 | 5,2 |
| RESPONS | 576 | 562 | . | . | . | 1.169 | 2.830 | 1.480 | 1.061 | 1.176 |

N.B.: Tot en met 2011 is het gemiddelde aantal uren geschat op basis van de opgegeven categorie; in 2013 is de indeling in categorieën gebaseerd op het opgegeven aantal uren. Dit verschil moet de belangrijkste verklaring zijn van de grote verschillen tussen 2013 en eerdere jaren, waarbij de oude manier vooralsnog geloofwaardiger lijkt.

3.2 Regelmaat

Vervolgens is gevraagd, hoe *regelmatig* men de genoemde vormen van onbetaald werk doet. Figuur 3.3 laat zien met welke regelmaat het onbetaald werk wordt verricht.

Figuur 3.3: De regelmaat naar soort onbetaald werk; 2011 en 2013.

| REGELMAAT | Alleen informele hulp | | Alleen vrijwilligerswerk | | Informeel hulp én vrijwilligerswerk | | Alle onbetaald werkers | |
|--|-----------------------|------|--------------------------|------|-------------------------------------|------|------------------------|-------|
| | 2011 | 2013 | 2011 | 2013 | 2011 | 2013 | 2011 | 2013 |
| Eén of enkele keren per jaar of minder | 10% | 12% | 19% | 22% | 9% | 11% | 13% | 15% |
| Minder dan eens per maand | 13% | 10% | 9% | 8% | 6% | 7% | 9% | 8% |
| Ongeveer één keer per maand | 8% | 11% | 11% | 14% | 9% | 13% | 10% | 13% |
| Enkele keren per maand | 16% | 20% | 14% | 16% | 19% | 22% | 17% | 20% |
| Ongeveer één keer per week | 27% | 20% | 23% | 23% | 24% | 16% | 24% | 20% |
| Vaker dan één keer per week | 25% | 27% | 23% | 17% | 32% | 30% | 28% | 25% |
| Totaal | 100% | 100% | 100% | 100% | 100% | 100% | 100% | 100% |
| RESPONS | 235 | 292 | 376 | 420 | 453 | 505 | 1.064 | 1.217 |

Bijna een kwart van de Rotterdammers die onbetaald werk verrichten, doet dit werk minder dan eens per maand. Anderzijds is bijna de helft minstens één keer per week bezig. Informele hulp lijkt iets vaker een hogere frequentie te kennen dan vrijwilligerswerk.

Vergeleken met twee jaar eerder lijkt de frequentie van het onbetaalde werk heel licht teruggelopen (wat de veronderstelde forse toename van het aantal bestede uren zoals die in de vorige paragraaf beschreven is trouwens des te onaannemelijker maakt).

3.3 Het meeste tijd besteed

Overigens is dit jaar in het Vrijtijdsonderzoek aan het eind van de vragenlijst ook gevraagd aan welke drie zaken men in het geheel van de vrije tijd bezien het meeste tijd besteedt. Men kon daarbij kiezen tussen vrijetijdsactiviteiten thuis, bezoek van of door andere mensen, kunstzinnige activiteiten, sporten/bewegen, buitenrecreatie, uitgaan in Rotterdam of andere steden, cultuurbezoek en (als één antwoordmogelijkheid samen genoemd:) vrijwilligerswerk of mantelzorg⁴. Men werd verzocht een '1' te zetten achter de activiteit waar men het meeste tijd aan besteedt, een '2' achter waar men daarna het meeste tijd aan besteedt en een '3' achter waar men daarna het meeste tijd aan besteedt.

'Vrijwilligerswerk of mantelzorg' werd door 3% aangegeven als tijdsbesteding nummer 1, door 5% als tijdsbesteding nummer 2 en door eveneens 5% als tijdsbesteding nummer 3. Onder de vrijwilligers bedroegen die percentages 7% respectievelijk 10% respectievelijk 8% (en onder de mantelzorgers 12% respectievelijk 16% respectievelijk 15%).

Noten

1. De voorgelegde urenklassen waren daarbij als volgt omgezet in aantallen uren:
 - minder dan een uur per maand: 0,1 uur;
 - minder dan een uur per week: 0,5 uur;
 - ongeveer 1 uur per week: 1 uur;
 - ongeveer 2 uur per week: 2 uur;
 - 3-4 uur per week: 3,5 uur;
 - 5-10 uur per week: 7,5 uur;
 - 11-20 uur per week: 15,5 uur;
 - meer dan 20 uur per week: 25 uur.
2. Zie: Sociaal en Cultureel Planbureau (red.: Paul Dekker en Joep de Hart): *Vrijwilligerswerk in meervoud. Civil society en vrijwilligerswerk* 5; Den Haag, mei 2009: hoofdstuk 3.
3. Zie: Sociaal en Cultureel Planbureau (SCP): *De sociale staat van Nederland 2013*; Den Haag, december 2013: tabel 8.4.
4. De precieze bewoordingen van de antwoordmogelijkheden in de vragenlijsten luiden:
 - allerlei dingen die ik *thuis* doe in mijn vrije tijd;
 - bij andere mensen thuis langs gaan (of zij komen bij mij);
 - zelf aan kunstzinnige activiteiten doen;
 - sporten of bewegen;
 - buiten zijn in groengebied, park, boerenlandgebied;
 - Rotterdam of een andere stad in gaan (winkelen, uitgaan, uit eten gaan etc.);
 - cultuurbezoek (zoals bioscoop, festival, museum, concert, theater etc.);
 - vrijwilligerswerk of mantelzorg;terwijl men ook nog bij 'iets anders (niet thuis)' iets in eigen bewoordingen mocht invullen. Men werd verzocht een '1' te zetten achter de activiteit waar men het meeste tijd aan besteedt, een '2' achter waar men daarna het meeste tijd aan besteedt en een '3' achter waar men daarna het meeste tijd aan besteedt.

4. VRAGEN OVER VRIJWILLIGERSWERK

In de afgelopen vijf enquêtes is gevraagd, of men als men vragen heeft over vrijwilligerswerk weet waar men terecht kan voor advies, informatie en ondersteuning. De laatste keer, in 2011, antwoordde 23% van de Rotterdammers hierop volmondig 'ja'. Eveneens 23% *dacht* het wel te weten, en 54% gaf toe dat niet te weten. Bij mensen die geen vrijwilligerswerk doen was deze kennis het minst aanwezig, maar ook bij de vrijwilligers zeiden bijna vier van de tien niet te weten waar men voor advies en informatie terecht zou kunnen. Vier jaar eerder was dat echter nog de helft. Van de Rotterdammers die dit *wél* zeiden te weten, bleef 21% echter het antwoord schuldig als vervolgens werd gevraagd *wáár* dan, terwijl de rest vooral vaak de weinig specifieke bron 'Internet' noemde. Specifiek op vrijwilligerswerk en de ondersteuning daarvan bedoelde organisaties werden, net als de vorige keren, sporadisch spontaan genoemd.

Ook is in de afgelopen drie enquêtes gevraagd naar de bekendheid van de brancheorganisatie *inZ*. De laatste keer, in 2011, zei 4% van de Rotterdammers wel eens van deze organisatie te hebben gehoord: 7% van de Rotterdamse vrijwilligers, en 2% van de overige Rotterdammers.

Dit jaar zijn deze vragen niet herhaald, maar is gevraagd of men wel eens heeft gehoord van de vrijwilligerscentrale 'Vrijwilligerswerk Rotterdam' die sinds het begin van dit jaar in Rotterdam bestaat, en of men weet waar die voor bedoeld is (vraag 62; zie Bijlage II.1). Figuur 4.1 laat zien, dat ook 'Vrijwilligerswerk Rotterdam' bij velen onbekend is, maar de (beweerde) bekendheid is wel een stuk groter dan die van *inZ* indertijd.

Figuur 4.1: Bekendheid van de vrijwilligerscentrale 'Vrijwilligerswerk Rotterdam'; 2013.

| BEKENDHEID | Doet nu al vrijwilligers- werk | Doet nu geen vrijwilligers- werk | Totaal |
|---|--------------------------------------|--|--------|
| Nee, nooit van gehoord | 68% | 77% | 74% |
| Ja, maar ik weet niet waar die voor bedoeld is | 9% | 7% | 8% |
| Subtotaal onbekend | 77% | 84% | 82% |
| Ja, daar kan je je aanmelden als je vrijwilligerswerk wilt gaan doen | 20% | 15% | 17% |
| Ja, daar kan je terecht als je hulp nodig hebt bij je vrijwilligerswerk | 6% | 2% | 3% |
| Ja, daar kunnen vrijwilligers werken als ze werkruimte nodig hebben* | 2% | 2% | 2% |
| Totaal | 105% | 103% | 104% |
| RESPONS | 1.027 | 1.722 | 2.749 |

N.B.: De percentages tellen op tot méér dan 100%, omdat meerdere antwoorden mogelijk waren. De met een '*' aangegeven antwoordmogelijkheid is een foutief antwoord; de twee daarboven zijn correct.

74% van de Rotterdammers geeft toe, nooit van 'Vrijwilligerswerk Rotterdam' gehoord te hebben, en nog eens 8% zegt er wel eens van gehoord te hebben, maar niet te weten waar die voor bedoeld is. De overige 18% beweert dus, *wél* bekend te zijn met 'Vrijwilligerswerk Rotterdam' en zijn doel. Van hen heeft echter een aantal (bijna één op de tien) (ook) het verkeerde antwoord aangekruist als zouden vrijwilligers daar kunnen werken als ze werkruimte nodig hebben.

17% van de Rotterdammers zou blijken de beantwoording van deze vraag weten dat je je daar kan aanmelden als je vrijwilligerswerk wilt gaan doen, en 3% dat je daar terecht kan als je hulp nodig hebt bij je vrijwilligerswerk.

Bij de vrijwilligers ligt de bekendheid van 'Vrijwilligerswerk Rotterdam' hoger dan bij de overige Rotterdammers: 68% heeft er nooit van gehoord, en 23% beweert bekend te zijn met 'Vrijwilligerswerk Rotterdam' en zijn doel.

5. POTENTIELE GROEI VAN HET VRIJWILLIGERSWERK

5.1 Potentiële aanwas

In het Vrijetijdsonderzoek is ook gevraagd, of men onbetaald werk voor een organisatie zou willen doen als men daarvoor gevraagd wordt, dan wel bereid zou zijn om daar méér tijd aan te besteden; en zo ja: of men onbetaald werk voor een vrijwilligersorganisatie zou willen doen waarbij men mensen in de eigen wijk helpt (vraag 63 en 64; zie Bijlage II).

19% van de Rotterdammers antwoordde op die eerste vraag positief, 49% negatief, en 32% wist het (nog) niet; waarschijnlijk veelal ook omdat dat van verdere vorm en voorwaarden zal afhangen. De bereidheid komt vooral van Rotterdammers die nu ook al aan vrijwilligerswerk doen (26% 'ja', 40% 'nee' en 34% 'weet niet'); van de Rotterdammers die nu nog géén vrijwilligerswerk doen, staat 15% hier positief tegenover, en zegt 54% al bij voorbaat 'nee'. Ook bij de Rotterdammers die nu nog geen vrijwilligerswerk doen, weten velen (31%) het (nog) niet.

In 2003, 2009 en 2011 is deze vraag ook in het Vrijetijdsonderzoek gesteld. De laatste jaren lijkt de bereidheid tot vrijwilligerswerk onder de niet-vrijwilligers iets toe te nemen, maar ook het aantal niet-vrijwilligers dat hier *niet* toe bereid is neemt toe. Het aantal "twijfelaars" neemt af. Het zelfde geldt voor de bereidheid onder de vrijwilligers tot méér (ander) vrijwilligerswerk.

Figuur 5.1: Bereidheid onbetaald werk voor een organisatie te doen als men daarvoor gevraagd wordt; 2003 tot en met 2013.

| | Doet nu al vrijwilligerswerk | | | | Doet nu geen vrijwilligerswerk | | | | Totaal | | | |
|------------|------------------------------|-------|------|-------|--------------------------------|-------|-------|-------|--------|-------|-------|-------|
| BEREIDHEID | 2003 | 2009 | 2011 | 2013 | 2003 | 2009 | 2011 | 2013 | 2003 | 2009 | 2011 | 2013 |
| Ja | 36% | 21% | 26% | 26% | 13% | 10% | 11% | 15% | 21% | 13% | 16% | 19% |
| Nee | 18% | 27% | 33% | 40% | 42% | 51% | 49% | 54% | 34% | 44% | 44% | 49% |
| Weet niet | 46% | 51% | 41% | 34% | 45% | 40% | 40% | 31% | 45% | 43% | 41% | 32% |
| Totaal | 100% | 100% | 100% | 100% | 100% | 100% | 100% | 100% | 100% | 100% | 100% | 100% |
| RESPONS | 540 | 1.234 | 880 | 1.035 | 1.097 | 2.769 | 1.700 | 1.740 | 1.637 | 4.003 | 2.580 | 2.775 |

N.B.: In 2013 is aan de vraagstelling toegevoegd of men als men dat nu al doet bereid zou zijn om daar méér tijd aan te besteden.

Die 15% die nu nog geen vrijwilligerswerk doet maar zegt dat wel te zullen doen als ze er voor gevraagd zouden worden, staat voor zo'n 50.000 Rotterdammers. Als die "over de streep getrokken zouden kunnen worden", zou het aantal vrijwilligers in Rotterdam kunnen toenemen van zo'n 175.000 tot zo'n 225.000; een toename met ruim een kwart. En daarnaast is er ook nog een groep van zo'n 95.000 Rotterdammers die nu nog niet aan vrijwilligerswerk doet, maar daar niet bij voorbaat negatief tegenover zou staan ('weet niet').

5.2 Kenmerken van de potentiële aanwas

In figuur 5.2 wordt een beeld gegeven van de kenmerken van de potentiële uitbreidingsgroep van het vrijwilligerswerk: de 50.000 Rotterdammers die nu nog geen vrijwilligerswerk doen, maar zeg-

gen dat wel te zullen doen als ze daarvoor gevraagd worden. Daarbij worden hun kenmerken ook vergeleken met die van de huidige vrijwilligers en die van de totale bevolking. De in deze tabel gepresenteerde gegevens zijn echter slechts indicatief: de achterliggende aantallen respondenten bij de potentiële vrijwilligers zijn eigenlijk te klein om verantwoord uitspraken te kunnen doen.

Figuur 5.2: Persoonskenmerken van vrijwilligers en potentiële vrijwilligers; 2013.

| PERSOONSKENMERKEN | | Huidige vrij- willigers | Nu niet; wel indien gevraagd? | | | Verhouding in de enquête |
|--------------------------------------|---------------------------------|-------------------------------|----------------------------------|------|--------------|--------------------------------|
| | | | Ja | Nee | Weet niet | |
| Geslacht: | Man | 47% | 43% | 48% | 46% | 47% |
| | Vrouw | 53% | 57% | 52% | 54% | 53% |
| Leeftijd: | 13 tot 25 jaar | 20% | 21% | 17% | 22% | 19% |
| | 25 tot 45 jaar | 39% | 49% | 35% | 46% | 40% |
| | 45 tot 65 jaar | 32% | 25% | 33% | 27% | 31% |
| | 65 t/m 75 jaar | 9% | 5% | 15% | 6% | 10% |
| Huishoudensamenstelling: | Alleenwonend | 20% | 23% | 23% | 19% | 21% |
| | 2 volwassenen, geen kinderen | 24% | 27% | 29% | 33% | 27% |
| | (Echt-)paar met kind(eren) | 40% | 34% | 36% | 36% | 37% |
| | Eén-oudergezin met kind(eren) | 10% | 11% | 9% | 9% | 9% |
| | Anders | 6% | 6% | 4% | 3% | 5% |
| Hoogst voltooide opleiding: | Geen / lager onderwijs | 11% | 8% | 14% | 12% | 12% |
| | Overig zonder startkwalificatie | 15% | 14% | 25% | 18% | 19% |
| | Overig middelbaar | 33% | 34% | 38% | 34% | 35% |
| | HBO / universitair | 41% | 44% | 23% | 36% | 34% |
| Sociaal-economische situatie: | Betaald werk | 54% | 56% | 57% | 57% | 55% |
| | Uitkering | 13% | 17% | 13% | 13% | 14% |
| | Gepensioneerd | 11% | 5% | 15% | 8% | 11% |
| | Overig zonder betaald werk | 22% | 22% | 15% | 23% | 20% |
| Huishoudensinkomen: | Minima | 34% | 31% | 35% | 34% | 34% |
| | Tussen minimum en modaal | 18% | 19% | 25% | 17% | 20% |
| | Boven modaal | 48% | 50% | 40% | 49% | 45% |
| Etniciteit: | Autochtonen ("Nederlanders") | 52% | 44% | 54% | 48% | 51% |
| | Westerse allochtonen | 10% | 15% | 12% | 16% | 12% |
| | Niet-westerse allochtonen | 38% | 41% | 34% | 36% | 37% |
| Totaal | | 100% | 100% | 100% | 100% | 100% |
| RESPONS | | 1.051 | 265 | 952 | 523 | 2.948 |

De groep die nu nog niet aan vrijwilligerswerk doet maar daar wel in geïnteresseerd zou kunnen zijn, lijkt, ook ten opzichte van de huidige vrijwilligerspopulatie, relatief wat meer uit vrouwen, Rotterdammers van 25 tot 45 jaar en niet-westerse allochtonen te bestaan. Boven de 45 (dus ook bij gepensioneerden), bij laag opgeleiden en bij (echt-)paren met kinderen lijkt de animo beduidend geringer.

Relatief bevinden zich ook wat meer mensen met een uitkering in deze potentiële aanwas; wellicht voelen zij de drang tot een maatschappelijke tegenprestatie al aankomen...

5.3 Potentieel vrijwilligerswerk voor mensen in de eigen wijk

Aan wie onbetaald werk voor een organisatie zou willen doen als men daarvoor gevraagd werd, of dan bereid zou zijn om daar méér tijd aan te besteden, is vervolgens ook gevraagd of men onbetaald werk voor een vrijwilligersorganisatie zou willen doen waarbij men mensen in de eigen wijk helpt. Ruim driekwart (77%) antwoordt hierop bevestigend, 6% ontkennend en de resterende 16% weet het niet. Huidige en potentiële vrijwilligers zijn hier even vaak toe bereid. Dit beeld is gelijk aan dat van twee jaar eerder.

Figuur 5.3: Bereidheid onbetaald werk voor een organisatie waarbij men mensen in de eigen wijk helpt te doen als men daarvoor gevraagd wordt; 2011 en 2013¹.

| | Doet nu al vrijwilligerswerk | | Doet nu geen vrijwilligerswerk | | Totaal | |
|-------------------------|---------------------------------|------|-----------------------------------|------|--------|------|
| | 2011 | 2013 | 2011 | 2013 | 2011 | 2013 |
| IN DE EIGEN WIJK | | | | | | |
| Ja | 77% | 77% | 79% | 77% | 78% | 77% |
| Nee | 6% | 6% | 9% | 7% | 8% | 6% |
| Weet niet | 17% | 17% | 12% | 16% | 15% | 16% |
| Totaal | 100% | 100% | 100% | 100% | 100% | 100% |
| RESPONS | 233 | 265 | 187 | 265 | 420 | 530 |

¹): Betreft alleen Rotterdammers die zich bij de vorige vraag bereid verklaard hadden onbetaald werk voor een organisatie te doen, of daar méér tijd aan te besteden, als men daarvoor gevraagd wordt.

Van deze potentiële aanwas voor vrijwilligerswerk voor de buurt (inclusief twijfelaars) doet de helft momenteel nog helemaal geen vrijwilligerswerk, een kwart vrijwilligerswerk dat *niet* voor mensen in de eigen wijk is en een kwart vrijwilligerswerk dat (al dan niet deels) *wel* voor mensen in de eigen wijk is.

6. DE WERKOMSTANDIGHEDEN VAN DE ONBETAALD WERKERS

6.1 Verantwoordelijkheid

17% van de onbetaald werkers (informele helpers dan wel vrijwilligers) heeft het idee, bij dit onbetaalde werk dingen te doen die eigenlijk zouden moeten worden gedaan door betaalde mensen die daar beter voor zijn opgeleid. Informele helpers en vrijwilligers verschillen hierin niet van elkaar.

Figuur 6.1: Onbetaald werkers die het idee hebben dingen te doen die eigenlijk door professionals zouden moeten worden gedaan; 2011 en 2013.

| | | | | Informele helpers | | Vrijwilligers | | Alle onbetaald werkers | |
|-----------------------------------|--|--|--|-------------------|------|---------------|------|------------------------|-------|
| WERK EIGENLIJK VOOR PROFESSIONALS | | | | 2011 | 2013 | 2011 | 2013 | 2011 | 2013 |
| Ja | | | | 11% | 18% | 12% | 18% | 12% | 17% |
| Nee | | | | 89% | 82% | 88% | 82% | 88% | 83% |
| Totaal | | | | 100% | 100% | 100% | 100% | 100% | 100% |
| RESPONS | | | | 698 | 795 | 829 | 919 | 1.074 | 1.214 |

Vergeleken met twee jaar eerder hebben zowel de informele helpers als de vrijwilligers vaker dit idee.

6.2 Ondersteuning

Vier van de tien onbetaald werkers zeggen voldoende ondersteuning bij dit onbetaalde werk te krijgen. 7% zegt te weinig ondersteuning te krijgen, 6% zegt zelfs helemaal geen ondersteuning te krijgen, en bijna de helft zegt geen ondersteuning nodig te hebben, of dat dit niet van toepassing is. Problemen manifesteren zich dus bij in totaal 13% van de onbetaald werkers; bij informele helpers en vrijwilligers in praktisch gelijke mate. Informele helpers zeggen wel minder vaak dan vrijwilligers voldoende ondersteuning te krijgen (wat ook logisch is!), maar zeggen ook vaker dat dit niet nodig is of niet van toepassing.

Figuur 6.2: Onbetaald werkers die voldoende ondersteuning krijgen; 2011 en 2013.

| | | | | Informele helpers | | Vrijwilligers | | Alle onbetaald werkers | |
|----------------------------------|--|--|--|-------------------|------|---------------|------|------------------------|-------|
| VOLDOENDE ONDERSTEUNING | | | | 2011 | 2013 | 2011 | 2013 | 2011 | 2013 |
| Ja | | | | 44% | 32% | 57% | 47% | 51% | 39% |
| Nee, te weinig | | | | 6% | 7% | 7% | 8% | 6% | 7% |
| Nee, helemaal niet | | | | 4% | 8% | 3% | 6% | 4% | 6% |
| Niet nodig / niet van toepassing | | | | 45% | 53% | 33% | 39% | 39% | 47% |
| Totaal | | | | 100% | 100% | 100% | 100% | 100% | 100% |
| RESPONS | | | | 697 | 806 | 830 | 932 | 1.073 | 1.232 |

Vergeleken met twee jaar eerder is het aantal onbetaald werkers dat onvoldoende ondersteuning krijgt toegenomen, al betreft dit nog steeds een relatief kleine groep. Bovendien is ook het aantal dat ondersteuning niet nodig vindt (of niet van toepassing vindt) verder toegenomen, en dat betreft nu ongeveer de helft van alle onbetaald werkers.

7. ONBETAALD WERKERS IN DE ZORG

Tot slot wordt in dit hoofdstuk speciale aandacht besteed aan de informele helpers en vrijwilligers in de zorg. Daarmee worden Rotterdammers bedoeld die informele lichamelijke/huishoudelijke en/of geestelijke/psychische hulp verlenen (de eerste twee onderdelen van vraag 55) en/of vrijwilligerswerk voor vrijwilligersorganisaties of instellingen voor hulp en bezoek aan zieken, bejaarden of gehandicapten en/of andere organisaties voor hulp- en dienstverlening verrichten (de eerste twee onderdelen van vraag 56)¹. Zoals uit de gegevens uit hoofdstuk 1 is af te leiden, betreft dit 16% respectievelijk 10% van de totale Rotterdamse bevolking van 13 tot en met 75 jaar; in totaal 22%, ofwel zo'n 105.000 Rotterdammers.

7.1 Kenmerken

Figuur 7.1: Persoonskenmerken van onbetaald werkers in de zorg en andere onbetaald werkers; 2013.

| PERSOONSKENMERKEN | | Onbetaald werkers in de zorg | Overige onbetaald werkers | Totaal onbetaald werkers | Alle Rotterdammers in de enquête |
|--------------------------------------|---------------------------------|------------------------------|---------------------------|--------------------------|----------------------------------|
| Geslacht: | Man | 38% | 51% | 45% | 47% |
| | Vrouw | 62% | 49% | 55% | 53% |
| Leeftijd: | 13 tot 25 jaar | 22% | 18% | 20% | 19% |
| | 25 tot 45 jaar | 32% | 40% | 36% | 40% |
| | 45 tot 65 jaar | 35% | 32% | 33% | 31% |
| | 65 t/m 75 jaar | 11% | 10% | 11% | 10% |
| Mannen naar leeftijd: | 13 tot 25 jaar | 8% | 8% | 8% | 8% |
| | 25 tot 45 jaar | 12% | 19% | 16% | 17% |
| | 45 tot 65 jaar | 12% | 18% | 15% | 16% |
| | 65 t/m 75 jaar | 5% | 7% | 6% | 6% |
| Vrouwen naar leeftijd: | 13 tot 25 jaar | 13% | 10% | 12% | 11% |
| | 25 tot 45 jaar | 20% | 21% | 21% | 22% |
| | 45 tot 65 jaar | 23% | 14% | 18% | 16% |
| | 65 t/m 75 jaar | 6% | 4% | 5% | 4% |
| Huishoudensamenstelling: | Alleenwonend | 21% | 19% | 20% | 21% |
| | 2 volwassenen, geen kinderen | 24% | 28% | 26% | 27% |
| | (Echt-)paar met kind(eren) | 38% | 39% | 39% | 37% |
| | Eén-oudergezin met kind(eren) | 12% | 8% | 10% | 9% |
| | Anders | 5% | 6% | 5% | 5% |
| Hoogst voltooide opleiding: | Geen / lager onderwijs | 11% | 10% | 10% | 12% |
| | Overig zonder startkwalificatie | 21% | 15% | 17% | 19% |
| | Overig middelbaar | 36% | 33% | 35% | 35% |
| | HBO / universitair | 32% | 42% | 38% | 34% |
| Sociaal-economische situatie: | Betaald werk | 47% | 58% | 53% | 55% |
| | Uitkering | 16% | 11% | 13% | 14% |
| | Gepensioneerd | 13% | 12% | 13% | 11% |
| | Overig zonder betaald werk | 24% | 19% | 21% | 20% |
| Huishoudensinkomen: | Minima | 42% | 28% | 34% | 34% |
| | Tussen minimum en modaal | 19% | 18% | 19% | 20% |
| | Boven modaal | 39% | 54% | 47% | 45% |
| Etniciteit: | Autochtonen ("Nederlanders") | 49% | 59% | 55% | 51% |
| | Westerse allochtonen | 9% | 10% | 10% | 12% |
| | Niet-westerse allochtonen | 42% | 31% | 36% | 37% |
| Totaal | | 100% | 100% | 100% | 100% |
| RESPONS | | 625 | 791 | 1.416 | 2.948 |

Allereerst laat figuur 7.1 zien in hoeverre deze onbetaald werkers verschillen van andere onbetaald werkers, en van andere Rotterdammers.

Onder de onbetaald werkers in de zorg vinden we méér vrouwen dan mannen, en relatief weinig mensen tussen de 25 en 45 jaar. Qua opleidingsniveau vormen de onbetaald werkers in de zorg een redelijk getrouwe afspiegeling van de Rotterdamse bevolking; zulks in tegenstelling tot andere onbetaald werkers. Mensen met betaald werk werken relatief minder vaak onbetaald in de zorg, en niet-westerse allochtonen zijn wat oververtegenwoordigd, terwijl ze bij ander onbetaald werk juist wat ondervertegenwoordigd zijn.

De onbetaald werkers in de zorg verrichten hun onbetaald werk even vaak als andere onbetaald werkers alleen voor mensen in hun eigen wijk, vaker voor in én buiten de wijk, en minder vaak *niet* voor mensen in de eigen wijk; zie figuur 7.2.

Figuur 7.2: Onbetaald werk in de zorg voor mensen in de eigen wijk; 2013.

| IS HET VOOR MENSEN IN DE EIGEN WIJK? | Onbetaald werkers in de zorg | Overige onbetaald werkers | Alle onbetaald werkers |
|---|---------------------------------|------------------------------|---------------------------|
| Ja | 19% | 19% | 19% |
| Voor mensen in de wijk, maar ook voor anderen | 31% | 20% | 25% |
| Nee | 50% | 61% | 56% |
| Totaal | 100% | 100% | 100% |
| <i>RESPONS</i> | 568 | 672 | 1.240 |

7.2 Aantal bestede uren en regelmaat

De onbetaald werkers in de zorg besteden vaker relatief veel tijd aan dat onbetaald werk dan andere onbetaald werkers. Hun gemiddelde aantal bestede uren is bijna anderhalf keer zo hoog. Zie figuur 7.3.

Figuur 7.3: Aan al het onbetaalde werk tezamen bestede tijd door onbetaald werkers in de zorg; 2013.

| AANTAL BESTEDE UREN | Onbetaald werkers in de zorg | Overige onbetaald werkers | Alle onbetaald werkers |
|------------------------------|---------------------------------|------------------------------|---------------------------|
| Minder dan een uur per maand | 1% | 2% | 1% |
| Minder dan een uur per week | 3% | 9% | 6% |
| Ongeveer 1 uur per week | 14% | 25% | 20% |
| Ongeveer 2 uur per week | 19% | 19% | 19% |
| 3-4 uur per week | 21% | 20% | 20% |
| 5-10 uur per week | 29% | 16% | 22% |
| 11-20 uur per week | 10% | 7% | 8% |
| Meer dan 20 uur per week | 4% | 3% | 3% |
| Totaal | 100% | 100% | 100% |
| <i>RESPONS</i> | 542 | 634 | 1.176 |
| Gemiddeld aantal uren | 6,2 | 4,3 | 5,2 |

N.B.: De indeling in categorieën is gebaseerd op het opgegeven aantal uren.

Ook doen zij dit werk met een veel grotere regelmaat; méér dan één keer per week zou zelfs bijna twee keer zo vaak voorkomen als bij andere onbetaald werkers. Zie figuur 7.4.

Figuur 7.4: De regelmaat van het onbetaald werkers in de zorg; 2013.

| REGELMAAT | Onbetaald werkers in de zorg | Overige onbetaald werkers | Alle onbetaald werkers |
|--|---------------------------------|------------------------------|---------------------------|
| Eén of enkele keren per jaar of minder | 11% | 18% | 15% |
| Minder dan eens per maand | 7% | 9% | 8% |
| Ongeveer één keer per maand | 11% | 14% | 13% |
| Enkele keren per maand | 20% | 19% | 20% |
| Ongeveer één keer per week | 18% | 21% | 20% |
| Vaker dan één keer per week | 33% | 18% | 25% |
| Totaal | 100% | 100% | 100% |
| RESPONS | 555 | 662 | 1.217 |

7.3 Bekendheid van ‘Vrijwilligerswerk Rotterdam’

Onbetaald werkers in de zorg zeggen vaker dan andere onbetaald werkers de vrijwilligerscentrale ‘Vrijwilligerswerk Rotterdam’ te kennen; zie figuur 7.5.

Figuur 7.5: Bekendheid van de vrijwilligerscentrale ‘Vrijwilligerswerk Rotterdam’ bij onbetaald werkers in de zorg; 2013.

| BEKENDHEID | Onbetaald werkers in de zorg | Overige onbetaald werkers | Alle onbetaald werkers |
|---|------------------------------------|---------------------------------|------------------------------|
| Nee, nooit van gehoord | 64% | 71% | 67% |
| Ja, maar ik weet niet waar die voor bedoeld is | <u>10%</u> | <u>10%</u> | <u>10%</u> |
| Subtotaal onbekend | 73% | 80% | 77% |
| Ja, daar kan je je aanmelden als je vrijwilligerswerk wilt gaan doen | 24% | 18% | 20% |
| Ja, daar kan je terecht als je hulp nodig hebt bij je vrijwilligerswerk | 5% | 5% | 5% |
| Ja, daar kunnen vrijwilligers werken als ze werkruimte nodig hebben* | 2% | 2% | 2% |
| Totaal | 104% | 104% | 104% |
| RESPONS | 612 | 762 | 1.374 |

N.B.: De percentages tellen op tot méér dan 100%, omdat meerdere antwoorden mogelijk waren. De met een ‘**’ aangegeven antwoordmogelijkheid is een foutief antwoord; de twee daarboven zijn correct.

7.4 Werkomstandigheden

En tot slot wordt in deze paragraaf nog gekeken naar (de ervaring van) de werkomstandigheden van de onbetaald werkers in de zorg.

22% heeft het idee bij dit onbetaalde werk dingen te doen die eigenlijk zouden moeten worden gedaan door betaalde mensen die daar beter voor zijn opgeleid. Dat is veel méér dan bij andere onbetaald werkers, en ook veel méér dan twee jaar geleden (13%). Zie figuur 7.6.

Figuur 7.6: Onbetaald werkers in de zorg die het idee hebben dingen te doen die eigenlijk door professionals zouden moeten worden gedaan; 2013.

| WERK EIGENLIJK VOOR PROFESSIONALS | Onbetaald werkers in de zorg | Overige onbetaald werkers | Alle onbetaald werkers |
|-----------------------------------|---------------------------------|------------------------------|---------------------------|
| Ja | 22% | 13% | 17% |
| Nee | 78% | 87% | 83% |
| Totaal | 100% | 100% | 100% |
| <i>RESPONS</i> | 552 | 662 | 1.214 |

Ondersteuning

En tenslotte zegt 34% voldoende ondersteuning bij dit onbetaalde werk te krijgen, vindt 47% dat niet nodig of niet van toepassing, ervaart 9% te weinig ondersteuning en ervaart 10% helemaal geen ondersteuning. Onvoldoende ondersteuning wordt daarmee veel vaker ervaren dan bij andere onbetaald werkers, en ook veel méér dan twee jaar geleden (7% te weinig en 6% helemaal niet). Zie figuur 7.7.

Figuur 7.7: Onbetaald werkers in de zorg die voldoende ondersteuning krijgen; 2013.

| VOLDOENDE ONDERSTEUNING | Onbetaald werkers in de zorg | Overige onbetaald werkers | Alle onbetaald werkers |
|----------------------------------|---------------------------------|------------------------------|---------------------------|
| Ja | 34% | 44% | 39% |
| Nee, te weinig | 9% | 5% | 7% |
| Nee, helemaal niet | 10% | 3% | 6% |
| Niet nodig / niet van toepassing | 47% | 47% | 47% |
| Totaal | 100% | 100% | 100% |
| <i>RESPONS</i> | 565 | 667 | 1.232 |

Noten

1. In de rapportage over vrijwilligerswerk en informele hulp in 2011 werd hoofdstuk 7 eveneens aandacht besteed aan onbetaald werk in de zorg, evenals in die over 2009 in paragraaf 2.6. In 2009 betrof het echter alleen vrijwilligers; geen informele helpers.

BIJLAGE I: ONDERZOEKSOPZET, RESPONS EN REPRESENTATIVITEIT

I.1 Onderzoeksopzet, respons en representativiteit in het kort

In het Vrijetijdsonderzoek 2013 werd een post- en een internetvragenlijst tegelijkertijd gebruikt. In de vorige editie (2011) werd de vragenlijst voor het eerst opgesplitst in twee vragenlijsten, die daardoor een stuk korter uitvielen, wat de respons destijds ten goede kwam. In 2013 is gekozen om alle vragen in één vragenlijst op te nemen. De respons van ongeveer een kwart is (daardoor) nu weer wat lager, ongeveer zoals in 2009. Belangrijker is dat de representativiteit van de onderzoeksdata ten opzichte van de onderzochte populatie ronduit goed is te noemen, mede als gevolg van de stratificatie in de steekproef en een weging van de onderzoeksdata.

I.2 Organisatie van het veldwerk

In de eerste helft van september 2013 ontving een aantal Rotterdammers een brief van burgemeester Aboutaleb met het verzoek om de vragenlijst in te vullen die zij kort daarna zouden ontvangen. Later in de zelfde week ontvingen zij de vragenlijst, met een begeleidend schrijven, opnieuw ondertekend door de burgemeester. Men kon kiezen: de ingevulde vragenlijst per post retourneren of op internet invullen. Door gebruik te maken van persoonlijke inlogcodes werd ervoor gezorgd dat alleen de Rotterdammers die in de steekproef zaten de vragenlijst op internet konden benaderen, en tevens dat iedere respondent de vragenlijst slechts één keer kon invullen. Om de respons te stimuleren, zijn enkele cadeaubonnen verdeeld onder de invullers. Degenen die niet respondeerden, kregen begin oktober een brief, dit maal namens de afdeling Onderzoek en Business Intelligence (OBI), opnieuw vergezeld van een vragenlijst op papier en een persoonlijke inlogcode. Later in oktober werd het schriftelijke veldwerk afgesloten en werden de vragenlijsten gescand door een hierin gespecialiseerd bedrijf. De online vragenlijst was nog korte tijd in te vullen.

In de editie 2011 is gekozen om de vragen te verdelen over twee vragenlijsten. Voordien werden alle vragen aan alle respondenten voorgelegd. In de editie 2011 hoefde iedere respondent ongeveer de helft van alle vragen te beantwoorden. In 2011 was dit waarschijnlijk de verklaring voor de relatief hoge responsbereidheid. In de editie 2013 zijn weer alle vragen in één vragenlijst bijeengebracht. Dit heeft als voordeel dat in de analyse veel onderlinge combinaties te maken zijn. Echter, het is waarschijnlijk ook de belangrijkste verklaring van een respons op ongeveer het niveau van de vorige editie met alle vragen in één vragenlijst (2009). Verderop in deze bijlage wordt de respons besproken.

In de editie 2013 is voor het eerst geëxperimenteerd met de aanspreekvorm. Voorheen werd de respondent standaard aangesproken met “u”. In deze laatste editie zijn jongeren aangesproken met “jij”. Omdat tevoren niet bekend was welke leeftijdsgrens de beste zou zijn, is de groep jongvolwassenen in tweeën gedeeld. De jeugd van 13 tot en met 20 kreeg een brief en vragenlijst in de “jij-variant”. Van de jongeren van 21 tot en met 27 jaar kreeg de helft ook deze variant en de andere helft kreeg de “u-variant”. Dat laatste gold ook voor alle 28-plussers.

I.3 Steekproef

Op basis van de GBA (Gemeentelijke Basisadministratie) is een steekproef getrokken van Rotterdammers in de leeftijd vanaf 13 tot en met 85 jaar. (In de vorige editie waren ook mensen van ouder

dan 85 opgenomen in de steekproef.) Op enkele kenmerken was de basissteekproef bewust niet aselekt. Er is vooraf gekozen voor bepaalde aantallen per deelgemeente. Een aantal opdrachtgevers van het VTO heeft verzocht om een dusdanig aantal respondenten dat betrouwbare uitkomsten per deelgemeente mogelijk zijn. Er is gestreefd naar 200 respondenten per deelgemeente, met uitzondering van de kleine deelgemeenten Hoek van Holland, Rozenburg en met name Pernis. Aangezien in de ene deelgemeente meer mensen wonen dan in de andere is een *gestratificeerde* steekproef getrokken. Dit houdt in dit geval in dat een inwoner van de ene deelgemeente meer kans heeft om een vragenlijst te ontvangen dan een inwoner van de andere deelgemeente. Binnen elke deelgemeente was de steekproeftrekking dan wel weer aselekt, dat wil zeggen dat binnen een deelgemeente iedere inwoner in de genoemde leeftijdsklasse evenveel kans had om in de steekproef terecht te komen. Daarop is echter nog een uitzondering gemaakt: binnen elke deelgemeente zijn jongeren en mensen van niet-westerse komaf wat meer in de steekproef opgenomen dan hun tegenhangers (ouderen en mensen van westerse komaf). Omdat juist jongeren en mensen van niet-westerse afkomst vaak minder responderen, was de verwachting dat dit voor de uiteindelijke samenstelling van de respons gunstig zou uitpakken, hetgeen ook het geval blijkt.

I.4 Respons

De respons op het VTO 2013 bedraagt 24 procent. In de volgende tabel worden de aantallen weergegeven. Bij het berekenen van het responspercentage worden niet de personen meegeteld waarvan de vragenlijst onbestelbaar retour kwam vanwege bijvoorbeeld verhuizing of overlijden. Als deze personen wel worden meegeteld (als non-respondenten), daalt het responspercentage slechts een tiende van een procentpunt. Overigens is het aantal “niet bereikte personen” zo klein omdat dit alleen degenen betreft waarvan *bekend is* dat zij niet werden bereikt. Daarnaast zullen bijvoorbeeld personen zijn verhuisd, *zonder* dat dit werd teruggemeld. Bij een landelijk onderzoek als het AVO 2007 wordt negen procent van de aanvankelijke steekproef benoemd als kaderfout of administratieve non-respons en daarom niet meegeteld in de berekening van het responspercentage, onder andere met als reden een taalbarrière. In het VTO 2013 wordt dit slechts gedaan bij minder dan een half procent van de aanvankelijke steekproef met alleen actief gemelde gevallen van overlijden of verhuizen als reden.

Als respons via internet zijn ook de *deels* ingevulde vragenlijsten meegeteld; althans, als ten minste een bepaald aantal inhoudelijke vragen is ingevuld.

Figuur 1.1: Respons op het Vrijtijdsonderzoek 2013.

| | Respons |
|---------------------------|---------|
| steekproef | 13.473 |
| niet bereikt | 114 |
| (grotendeels) wel bereikt | 13.359 |
| bruto respons | 3.252 |
| bruto responspercentage | 24% |
| onbruikbare respons | 59 |
| netto respons | 3.193 |
| netto responspercentage | 24% |

Eerder in deze bijlage werd al ingegaan op de stratificatie van de steekproef. Het extra benaderen van groepen die slecht responderen leidt enerzijds tot een betere samenstelling van de respons, maar het responspercentage zoals dat hierboven wordt genoemd, daalt erdoor. Als de steekproef niet gestratificeerd was geweest, zou de respons niet 24% zijn geweest, maar 27%. Een klein, maar duidelijk verschil. De motivering voor deze aanpak is dan ook dat het responspercentage op zichzelf niet alles zegt over de betrouwbaarheid van de onderzoeksuitkomsten. Belangrijker is de representativiteit. Door de stratificatie in de steekproef daalt de respons weliswaar licht, maar ontstaat een respondentenbestand dat een betere afspiegeling vormt van de onderzoekspopulatie (de Rotterdamse bevolking). Over deze *representativiteit* volgt verderop in deze bijlage meer.

Zoals eerder vermeld, kon men kiezen om de vragenlijst op papier in te vullen en per post terug te sturen of om deze op internet in te vullen. De volgende tabel laat zien hoe de respons is verdeeld over beide responsmethoden, uitgesplitst naar leeftijdsgroepen. Zoals te verwachten, vullen jongeren meer online in en met name de oudste groep doet dat maar weinig. In totaal vulde iets meer dan één op de drie respondenten de vragenlijst in op internet.

Figuur 1.2: Respons op het Vrijtijdsonderzoek 2013 naar responsmethode en leeftijdsgroep.

| LEEFTIJD | Respons schriftelijk | Respons online | Respons totaal | Aandeel online van totale respons |
|----------------|----------------------|----------------|----------------|-----------------------------------|
| 13 t/m 24 jaar | 9% | 11% | 20% | 54% |
| 25 t/m 34 jaar | 10% | 10% | 20% | 51% |
| 35 t/m 44 jaar | 14% | 8% | 22% | 35% |
| 45 t/m 54 jaar | 16% | 7% | 23% | 32% |
| 55 t/m 64 jaar | 23% | 8% | 31% | 27% |
| 65 t/m 74 jaar | 27% | 8% | 35% | 23% |
| 75 t/m 85 jaar | 33% | 3% | 35% | 8% |
| Totaal | 15% | 9% | 24% | 37% |

1.5 Weging van respondenten

In het vervolg van deze bijlage wordt aan de hand van een aantal persoonskenmerken de representativiteit van het uiteindelijke onderzoeksbestand besproken. Daartoe worden kenmerken van de respondenten vergeleken met die van de totale Rotterdamse bevolking.

Het uiteindelijke onderzoeksbestand van het VTO vormde aanvankelijk geen juiste afspiegeling van de Rotterdamse bevolking. Dat komt allereerst door de reeds genoemde stratificatie van de steekproef. Bovendien is er altijd meer of minder sprake van selectieve respons, bijvoorbeeld doordat ouderen meer geneigd zijn te responderen dan jongeren. Dat laatste blijkt overigens uit de voorgaande tabel. Om toch uitspraken te kunnen doen over de gehele Rotterdamse bevolking, is een weging toegepast. Dat betekent dat de 'scheve' verdeling naar persoonskenmerken in het respondentenbestand met behulp van een weegfactor zoveel mogelijk is teruggebracht naar de verdeling zoals die is in de bevolking van Rotterdam. Daardoor vormt het gewogen respondentenbestand een goede afspiegeling van de Rotterdamse bevolking. De volgende paragraaf gaat daar verder op in.

Het is overigens vrijwel onmogelijk om op *alle* aspecten te komen tot een volmaakte afspiegeling van de bevolking. In theorie kan dat, bij gebruik van *extreme* weegfactoren. Dat is echter niet raadzaam, omdat het dan mogelijk is dat slechts enkele personen met een extreem hoge weegfactor een erg zwaar stempel drukken op de totale uitkomsten. Een of enkele afwijkend ingevulde vragenlijsten zouden dan een te sterk effect kunnen hebben op de totaaluitkomsten.

Om de invloed van de weging te beoordelen, is een vergelijking gemaakt met enkele andere onderzoeken: het Aanvullend voorzieningengebruikonderzoek 2007 (AVO 2007) en het Onderzoek Verplaatsingen in Nederland (OVIN 2010 en 2011). Deze onderzoeken worden uitgevoerd door het hoog aangeschreven Centraal Bureau voor de Statistiek (CBS). De cijfers die zijn vergeleken, staan in de volgende tabel. De waarden van de weegfactoren zelf zijn minder belangrijk dan de *verdeling* van die waarden: de verhouding tussen hoge en lage waarden. Het idee van de gepresenteerde cijfers is dat ze niet al te hoog zouden moeten zijn, omdat dit kan wijzen op een te extreme invloed van de weging op de uiteindelijke onderzoeksuitkomsten. Juist om enigszins te kunnen beoordelen of deze invloed nu wel of niet groter is dan gewenst, wordt vergeleken met twee gerenommeerde landelijke onderzoeken.

Figuur 1.3: Enkele statistische kengetallen m.b.t. weegfactoren in AVO, OVIN en VTO¹.

| | | Derde kwartiel gedeeld door eerste kwartiel | Hoogste waarde gedeeld door laagste waarde |
|----------|--------------------|--|---|
| AVO 2007 | Blauw ² | 1,5 | 35 |
| | Groen ² | 1,6 | 61 |
| OVIN | 2010 | 2,6 | 144 |
| | 2011 | 2,4 | 105 |
| VTO 2011 | A-lijst | 3,4 | 16 |
| | B-lijst | 2,9 | 13 |
| VTO 2013 | | 2,3 | 25 |

¹): Voor de weging in het VTO 2013 geldt: minimum 0,2 | mediaan 0,99 | maximum 5,0 | 1^e kwartiel 0,57 | 3^e kwartiel 1,34.

²): Het AVO kende in 2007 een split half design. De twee varianten worden aangeduid met de kleur van de vragenlijst.

De tabel laat zien dat de onderzoeksdata van het VTO 2013 een relatief bescheiden weegfactor bevat. De extreme waarden (de hoogste en de laagste waarden) zijn in het VTO 2013 minder extreem dan in de genoemde landelijke onderzoeken. Ook is de invloed van de weegfactor in het VTO 2013 iets kleiner dan in de onderzoeksbestanden van het vorige VTO (2011). Al met al is de conclusie dat de weegfactor van het VTO 2013 geen ongewenste verstoringe werking heeft, en zeker niet dat die een eventuele slechte kwaliteit van onderzoeksdata zou verhullen.

I.6 Representativiteit

De volgende tabel geeft de verdeling weer van de respondenten van het VTO 2013 (met en zonder weging) en van de Rotterdamse bevolking op 1 januari 2013. Het gaat daarbij om personen van 13 tot en met 75 jaar. Deze leeftijdsgroep wordt het meest gehanteerd in de diverse VTO-rapportages.

Figuur 1.4: Verdeling van de respondenten in het VTO 2013 en van de bevolking in Rotterdam (per 1-1-2013), 13 tot en met 75 jaar, naar enkele persoonskenmerken, in procenten.

| | VTO 2013 Ongewogen | VTO 2013 Gewogen | Bevolking | | VTO 2013 Ongewogen | VTO 2013 Gewogen | Bevolking |
|---------------------|-----------------------|---------------------|-----------|---------------------|-----------------------|---------------------|-----------|
| Man | 47 | 47 | 50 | R'dam Centrum | 9 | 5 | 5 |
| Vrouw | 53 | 53 | 50 | Delfshaven | 9 | 13 | 13 |
| Totaal | 100 | 100 | 100 | Overschie | 6 | 3 | 3 |
| | | | | Noord | 8 | 9 | 9 |
| 13 t/m 24 jaar | 19 | 19 | 20 | H'berg-Schiebroek | 8 | 6 | 6 |
| 25 t/m 44 jaar | 40 | 39 | 39 | Kralingen-Crooswijk | 9 | 9 | 9 |
| 45 t/m 64 jaar | 31 | 31 | 31 | Feijenoord | 9 | 12 | 12 |
| 65 t/m 75 jaar | 11 | 10 | 11 | IJsselmonde | 7 | 9 | 9 |
| Totaal | 100 | 100 | 100 | Pernis | 3 | 1 | 1 |
| | | | | Prins Alexander | 9 | 15 | 15 |
| Suriname | 8 | 9 | 9 | Charlois | 8 | 10 | 10 |
| Ned.Antillen/Aruba | 3 | 3 | 4 | Hoogvliet | 8 | 5 | 5 |
| Kaapverdië | 2 | 2 | 3 | Hoek van Holland | 4 | 2 | 2 |
| Turkije | 6 | 8 | 8 | Rozenburg | 4 | 2 | 2 |
| Marokko | 5 | 6 | 6 | Totaal | 100 | 100 | 100 |
| overig niet-westers | 7 | 8 | 8 | | | | |
| autochtoon | 55 | 51 | 50 | | | | |
| overig EU | 7 | 6 | 7 | | | | |
| overig westers | 6 | 6 | 5 | | | | |
| Totaal | 100 | 100 | 100 | | | | |

Uit de voorgaande tabel blijkt dat de weging maar weinig invloed heeft op de verdeling van de persoonskenmerken geslacht, leeftijd en etnische groep in het databestand van het VTO 2013. Wel is er een duidelijk verschil te zien bij de verdeling naar deelgemeente. De verklaring is eenvoudig: er is naar gestreefd om een bepaald minimum aantal respondenten te krijgen per deelgemeente. Afgezien van de drie kleinste deelgemeenten, blijkt dan ook dat elke deelgemeente ongeveer even veel respondenten telt; uiteraard ongewogen. In de *gewogen* data moeten de deelgemeenten precies zo sterk meetellen als hun bevolkingsomvang rechtvaardigt. De tabel laat dan ook zien dat de gewogen verdeling in de VTO-data exact overeenkomt met de verdeling in de bevolking van Rotterdam (in de leeftijd 13 tot en met 75 jaar).

Hoewel de respons ook in deze meting een bepaalde selectiviteit kende (bijvoorbeeld: jongeren zijn minder geneigd om mee te werken dan ouderen), maakte de stratificatie van de steekproef het mogelijk dat voor die kenmerken waarop de selectiviteit optreedt nauwelijks gewogen hoefde te worden. Een lichte oververtegenwoordiging van vrouwen (waar in de weging geen rekening mee is gehouden) treedt ook op in eerdere versies van het VTO en heeft nauwelijks invloed op onderzoeksuitkomsten. Verder was alleen bij Turkse Rotterdammers de respons kennelijk iets lager dan van tevoren werd ingeschat. Al met al resulteert zonder al te ingrijpende weging een onderzoeksbestand met een verdeling die nagenoeg hetzelfde is als die in de bevolking van Rotterdam.

Deze analyse wijst dus uit dat op de verifieerbare kenmerken het onderzoeksbestand van het Vrijetijdsonderzoek 2013 zeer goed representatief is voor de totale Rotterdamse bevolking van 13 tot en

met 75 jaar. Deze constatering is een belangrijke toevoeging naast het kengetal van het responspercentage. Immers: het responspercentage is op zichzelf niet zo heel belangrijk, zo lang de respondenten maar een goede afspiegeling vormen van de populatie (de Rotterdammers). De representativiteit is hier echter alleen weergegeven voor de *verifieerbare* kenmerken. Het feit dat niet iedereen de vragenlijst invult, zou kunnen leiden tot een zekere selectiviteit op minder gemakkelijk te verifiëren kenmerken. Zo zijn frequent verhuizende mensen moeilijk te achterhalen, evenals mensen die niet daadwerkelijk wonen op het adres waar ze volgens de gemeentelijke basisadministratie wonen. Ook zal het invullen van een schriftelijke of online vragenlijst voor sommige mensen te hoog gegrepen zijn, ondanks de moeite die gedaan wordt om de vragen zo begrijpelijk mogelijk te formuleren. Dat geldt met name voor mensen die de Nederlandse taal slecht beheersen. En ten slotte zijn er mensen die überhaupt minder geneigd zijn tot welke vorm van participatie dan ook, waaronder het invullen van een vragenlijst.

Deze vorm van selectiviteit is echter binnen de gegeven kaders van tijd en geld nauwelijks te voorkomen en mag dan ook worden beschouwd als inherent aan dit soort vragenlijstonderzoek. Overigens zal deze selectiviteit op niet te verifiëren kenmerken hoogstwaarschijnlijk samenhangen met wel verifieerbare kenmerken, waardoor deze op z'n minst gedeeltelijk wordt opgeheven door de eerder besproken stratificatie en weging.

BIJLAGE II: DE VRAGEN OVER ONBETAALD WERK IN DE VRAGENLIJST

Onbetaald werk / vrijwilligerswerk

Het gaat in de volgende vragen om vrijwillig, onbetaald werk zonder dat daar iets voor terug wordt gedaan. Het kan gaan om vrijwillig werk dat u doet voor een goed doel, voor organisaties en verenigingen of via georganiseerde burenhulp. Als u alleen lid bent van bijvoorbeeld een sportvereniging of van het Rode Kruis en er geen onbetaald werk voor doet, telt het niet mee. Wel telt de hulp mee die u min of meer regelmatig op eigen houtje verleent aan mensen buiten uw eigen huishouding, zoals burenhulp, familieleden of kennissen.

54. Verricht u wel eens onbetaald werk op eigen houtje (niet binnen een organisatie)?

Dus hulp aan mensen die zich niet zo goed kunnen redden en die niet tot uw eigen huishouden behoren, zoals burenhulp, kennissen of familieleden

☐ ja ☐ nee → Ga door naar vraag 56

55. Zo ja: Wat voor soort werk of hulp is het? Wilt u dat hieronder aankruisen?

| | | |
|---|-----------------------------|------------------------------|
| Lichamelijke/huishoudelijke hulp (<i>verzorgen van zieken, boodschappen doen</i>) | <input type="checkbox"/> ja | <input type="checkbox"/> nee |
| Geestelijke/psychische hulp (<i>bezoeken afleggen, therapie, praten met zieken</i>) | <input type="checkbox"/> ja | <input type="checkbox"/> nee |
| Informatie en advies | <input type="checkbox"/> ja | <input type="checkbox"/> nee |
| Diensten verrichten (<i>karweitjes in de tuin, meegaan naar instantie</i>) | <input type="checkbox"/> ja | <input type="checkbox"/> nee |
| Opvang kinderen | <input type="checkbox"/> ja | <input type="checkbox"/> nee |
| Les geven (<i>taallessen, scholing</i>) | <input type="checkbox"/> ja | <input type="checkbox"/> nee |
| Ontspanning brengen, sport of spel, recreatie | <input type="checkbox"/> ja | <input type="checkbox"/> nee |
| Overig werk met/hulp aan andere mensen | <input type="checkbox"/> ja | <input type="checkbox"/> nee |

56. Voor welke organisaties doet u onbetaald werk en voor welke niet?

| | | |
|---|-----------------------------|------------------------------|
| Vrijwilligersorganisatie of instelling speciaal voor hulp en bezoek aan zieken, bejaarden of gehandicapten (georganiseerde burenhulp, hulp via kerk/moskee, UVV, Rode Kruis, tafeltje-dek-je, ouderenbus, Zonnebloem, in ziekenhuis, verpleeg- of verzorgingstehuis, gehandicaptenzorg, dagverblijf, gezinsverzorging, dienstencentrum, Ziekenomroep) | <input type="checkbox"/> ja | <input type="checkbox"/> nee |
| Andere organisaties voor hulp- en dienstverlening (maatschappelijk werk, JAC, telefonische hulpdienst, MAI, rechtshulp, reclassering, opvangcentrum vrouwen of jongeren, organisatie voor hulp bij thuisadministratie) | <input type="checkbox"/> ja | <input type="checkbox"/> nee |
| Kinderopvang (peuterspeelzaal, crèche, kinderdagverblijf) | <input type="checkbox"/> ja | <input type="checkbox"/> nee |
| Jeugd- en jongerenwerk, club- en buurthuiswerk, vormingswerk (jongerencentrum, jeugdvereniging, scouting, NIVON, Nut) | <input type="checkbox"/> ja | <input type="checkbox"/> nee |
| Onderwijs (op een school, voor taallessen, in oudercommissie) | <input type="checkbox"/> ja | <input type="checkbox"/> nee |
| Kerk, moskee, tempel, levensbeschouwelijke organisatie (niet: hulpverlening) | <input type="checkbox"/> ja | <input type="checkbox"/> nee |
| Politieke organisatie | <input type="checkbox"/> ja | <input type="checkbox"/> nee |
| Beroepsorganisatie of belangenorganisatie (vakbond, middenstandsvereniging, ouderenbond, buurtcomité, huurdersorganisatie) | <input type="checkbox"/> ja | <input type="checkbox"/> nee |
| Vrouwenorganisatie (vrouwenvereniging, vrouwencafé, e.d.) | <input type="checkbox"/> ja | <input type="checkbox"/> nee |
| Culturele organisatie (muziek- of toneelvereniging, museum, e.d.) | <input type="checkbox"/> ja | <input type="checkbox"/> nee |
| Sportorganisatie (sportvereniging, sportbond, sportschool) | <input type="checkbox"/> ja | <input type="checkbox"/> nee |
| Actie- of milieugroep (actiegroep, wereldwinkel, milieuorganisatie) | <input type="checkbox"/> ja | <input type="checkbox"/> nee |
| Overige organisaties (vrijwillig werk voor een organisatie die niet eerder is genoemd) | <input type="checkbox"/> ja | <input type="checkbox"/> nee |

57. Hoeveel uur per week besteedt u gemiddeld aan al uw onbetaalde werk uit vraag 55 en 56?

Heeft u daar niets aangekruist? → Ga dan door naar vraag 62

uur per week

58. Hoe regelmatig doet u de bij vraag 55 en 56 genoemde vormen van onbetaald werk?

- | | |
|---|--|
| <input type="checkbox"/> één of enkele keren per jaar of minder | <input type="checkbox"/> enkele keren per maand |
| <input type="checkbox"/> minder dan eens per maand | <input type="checkbox"/> ongeveer één keer per week |
| <input type="checkbox"/> ongeveer één keer per maand | <input type="checkbox"/> vaker dan één keer per week |

59. Doet u dit onbetaalde werk voor mensen in uw wijk? (Bijvoorbeeld voor een organisatie die actief is in de wijk)

- ☐ ja
☐ voor mensen in mijn wijk, maar ook voor anderen
☐ nee

60. Heeft u het idee dat u bij dit onbetaalde werk dingen doet die eigenlijk zouden moeten worden gedaan door betaalde mensen die daar beter voor zijn opgeleid?

- ☐ ja
☐ nee

61. Krijgt u voldoende ondersteuning bij dit onbetaalde werk?

- ☐ ja
☐ nee, te weinig
☐ nee, helemaal niet
☐ dat heb ik niet nodig / niet van toepassing

62. Sinds het begin van dit jaar bestaat in Rotterdam een vrijwilligerscentrale: 'Vrijwilligerswerk Rotterdam'. Heeft u daar wel eens van gehoord en weet u waar die voor bedoeld is?
(meer antwoorden mogelijk)

- ☐ nee, nooit van gehoord
☐ ja, maar ik weet niet waar die voor bedoeld is
☐ ja, daar kan je je aanmelden als je vrijwilligerswerk wilt gaan doen
☐ ja, daar kan je terecht als je hulp nodig hebt bij je vrijwilligerswerk
☐ ja, daar kunnen vrijwilligers werken als ze werkruimte nodig hebben

63. Zou u onbetaald werk voor een organisatie willen doen als u daarvoor gevraagd wordt? En als u dat nu al doet: zou u bereid zijn om daar méér tijd aan te besteden?

- | | |
|------------------------------------|--------------------|
| <input type="checkbox"/> ja | → Ga naar vraag 64 |
| <input type="checkbox"/> nee | → Ga naar vraag 65 |
| <input type="checkbox"/> weet niet | → Ga naar vraag 65 |

64. Zou u onbetaald werk willen doen voor een vrijwilligersorganisatie waarbij u mensen in uw eigen wijk helpt?

- ☐ ja
☐ nee
☐ weet niet

Mantelzorg

Mantelzorg is de zorg die u *geeft (of heeft gegeven)* aan iemand uit uw omgeving, zoals uw partner, ouders, kind of vrienden, als deze persoon *voor langere tijd* ziek, hulpbehoevend of gehandicapt is. Het kan gaan om het doen van boodschappen, hulp in de huishouding, hulp bij lichamelijke verzorging (zoals wassen, aankleden, naar het toilet gaan enz.), of het geven van aandacht, steun of troost. Mantelzorg is meer dan de gebruikelijke zorg om een huishouden goed te laten lopen. De normale zorg van ouders aan hun kinderen is **geen** mantelzorg.

65. Geeft of gaf u in de afgelopen 12 maanden meer dan 8 uur per week mantelzorg aan een familielid, vriend(in) of bekende?

- ☐ ja, ik gaf mantelzorg, maar minder dan 8 uur per week (en ik geef die mantelzorg nu niet meer)
- ☐ ja, ik geef mantelzorg, maar minder dan 8 uur per week
- ☐ ja, ik gaf meer dan 8 uur per week mantelzorg, maar ik geef die mantelzorg nu niet meer
- ☐ ja, ik geef minstens 8 uur per week mantelzorg
- ☐ nee, ik geef/gaf geen mantelzorg → **Ga door naar vraag 73**

66. Hoe lang bent u mantelzorger (geweest)?

- | | |
|---|--|
| <input type="checkbox"/> 0 tot 3 maanden | <input type="checkbox"/> 2 tot en met 5 jaar |
| <input type="checkbox"/> 3 maanden tot 1 jaar | <input type="checkbox"/> 6 tot 10 jaar |
| <input type="checkbox"/> 1 tot 2 jaar | <input type="checkbox"/> 10 jaar of langer |

67. Wat is/was er aan de hand met de persoon aan wie u mantelzorg geeft of heeft gegeven?
(meer antwoorden mogelijk)

- ☐ dementerend
- ☐ psychische aandoening (bijvoorbeeld depressie, schizofrenie, angststoornis)
- ☐ lichamelijke beperking, chronisch ziek
- ☐ verstandelijke beperking
- ☐ anders, namelijk:

68. Woont/woonde diegene aan wie u mantelzorg geeft (gaf) bij u in huis?

- ☐ ja
- ☐ nee

69. Wat is/was uw relatie met diegene aan wie u mantelzorg geeft (gaf)? Degene aan wie ik de afgelopen 12 maanden mantelzorg heb gegeven is mijn.....
(meer antwoorden mogelijk)

- | | |
|--|--|
| <input type="checkbox"/> partner | <input type="checkbox"/> andere familie |
| <input type="checkbox"/> kind (ook stiefkind of pleegkind) | <input type="checkbox"/> overig (vrienden, kennissen, burens, ...) |
| <input type="checkbox"/> ouder (ook schoon-, stief- of pleegouder) | |
| <input type="checkbox"/> anders, namelijk: <input type="text"/> | |

70. Krijgt/kreeg degene aan wie u mantelzorg geeft (gaf) professionele hulp? Zo ja, van wie?
(meer antwoorden mogelijk)

- ☐ de verzorgde krijgt/kreeg *geen* professionele hulp
- ☐ thuiszorg
- ☐ verpleegkundige
- ☐ maatschappelijk werk
- ☐ dagopvang/dagbehandeling
- ☐ verpleeg- / verzorginstelling
- ☐ ziekenhuis
- ☐ geestelijke gezondheidszorg (bijvoorbeeld RIAGG)
- ☐ overige professionele hulp, namelijk:

71. Van wie krijgt (kreeg) u zelf als mantelzorger hulp?

(meer antwoorden mogelijk)

- ☐ ik krijg/kreeg geen hulp, maar zou wel hulp willen
- ☐ ik wil geen hulp
- ☐ huishoudelijke hulp
- ☐ VraagWijzer
- ☐ maatschappelijk werk / ouderenwerk
- ☐ een vrijwilliger
- ☐ de verpleeg- of verzorginstelling of het ziekenhuis waar de verzorgde verblijft
- ☐ anders, namelijk:

72. Sommige mensen voelen zich erg belast door de verzorging van een ander. Zij vinden de zorg zwaar en moeilijk vol te houden. Voor andere mensen geldt dat minder. Alles bij elkaar genomen, hoe belast voelt u zich momenteel?

- ☐ niet of nauwelijks belast
- ☐ enigszins belast
- ☐ tamelijk zwaar belast
- ☐ zeer zwaar belast
- ☐ overbelast

BIJLAGE III: DE BETEKENIS VAN DE PERCENTAGES; SIGNIFICANTIE

III.1 Percentages

In de tabellen in dit rapport staan de uitkomsten in percentagevorm weergegeven. Dit is gedaan omdat percentages in populaties van verschillende grootte (bijvoorbeeld: de steekproef versus heel Rotterdam) onderling gemakkelijker te vergelijken zijn dan aantallen.

Metingen via een steekproef leveren een schatting van de werkelijkheid. Het toevalskarakter van de steekproef heeft als consequentie, dat schatting en werkelijke waarde ten gevolge van het toeval kunnen afwijken. (Daarnaast zijn ook afwijkingen mogelijk ten gevolge van andere zaken dan het toeval, zoals onder- en oververtegenwoordigingen van bepaalde categorieën respondenten, bijvoorbeeld door selectieve non-respons.) Deze mogelijke afwijkingen ten gevolge van het toeval kunnen worden uitgedrukt in statistische betrouwbaarheidsmarges. Gangbaar hierbij is een uitdrukking in 95%-betrouwbaarheidsmarges.

De 95%-betrouwbaarheidsmarge bij een steekproefpercentage en een steekproefgrootte geeft aan, hoe groot de afwijking van de geschatte waarde met de werkelijke waarde zou kunnen zijn ten gevolge van het toeval. De betekenis van zo'n marge is, dat, indien de steekproef en de meting vele malen zouden worden herhaald, en steeds een 95%-betrouwbaarheidsmarge zou worden bepaald, de werkelijke waarde zich in 95 van de 100 gevallen binnen de betrouwbaarheidsmarge zal bevinden.

Een betrouwbaarheidsmarge (dus: de onnauwkeurigheid) is kleiner naarmate de steekproef groter is, maar verschilt ook met het gemeten percentage: percentages van rond de 50% hebben de grootste onnauwkeurigheid, en hoe verder het percentage van de 50% af zit, hoe kleiner de onnauwkeurigheid¹. Dit betekent in het bijzonder ook, dat bij heel kleine percentages die zijn veroorzaakt door één of twee respondenten nog sprake kan zijn van een toevalstreffer, maar dat dit niet kan worden gezegd als het wat meer respondenten betreft.

De volgende tabel geeft voor in steekproeven of delen daarvan gemeten percentages de betrouwbaarheidsmarges voor een meting van 50% (dus voor het ongunstigste geval), en ter illustratie ook voor een meting van 10- of 90%.

Figuur III.1: De 95%-betrouwbaarheidsmarges van gemeten percentages.

| Bij een (deel-)steekproefomvang van: | is 10% eigenlijk: | is 50% eigenlijk: | is 90% eigenlijk: |
|--------------------------------------|-------------------|-------------------|-------------------|
| 50 | 10% ± 8% | 50% ± 14% | 90% ± 8% |
| 100 | 10% ± 6% | 50% ± 10% | 90% ± 6% |
| 150 | 10% ± 5% | 50% ± 8% | 90% ± 5% |
| 200 | 10% ± 4% | 50% ± 7% | 90% ± 4% |
| 250 | 10% ± 4% | 50% ± 6% | 90% ± 4% |
| 500 | 10% ± 3% | 50% ± 4% | 90% ± 3% |
| 2.948 (volledige enquête, ongewogen) | 10% ± 1% | 50% ± 2% | 90% ± 1% |

Voorbeeld: als in een steekproef(-deel) van 500 ondervraagden 50% een bepaald antwoord geeft, moet dit gelezen worden als 50% ± 4%, ofwel 46- à 54%. Bij kleinere of grotere gemeten percentages wordt deze marge kleiner.

III.2 Vergelijkingen

Ook bij de vergelijking van percentages of verdelingen (bijvoorbeeld: tussen mannen en vrouwen, of tussen dit jaar en vorig jaar) is het mogelijk dat een gemeten verschil slechts veroorzaakt is door het toevalskarakter van de steekproef of steekproeven. Het gemeten verschil heet in dat geval niet 'significant'. Voor de bepaling of het verschil tussen twee gemeten percentages groot genoeg is om significant te zijn, bestaan wiskundige technieken: de zogeheten χ^2 -toets ('chi-kwadraattoets'). In het algemeen kan gesteld worden, dat de grens tussen 'significant' en 'niet-significant' wat kleiner is dan het totaal van de beide betrouwbaarheidsmarges. Voorbeeld: iets is niet aantoonbaar toegenomen als het vorige keer volgens het VTO 50% was en dit jaar 51%. Een stijging van 10- naar 12% daarentegen is wél significant.

In onderstaande tabel zijn de marges aangegeven waarbinnen verschillen niet significant zijn in drie gevallen: bij vergelijking van de uitkomsten voor twee deelgroepen van elk 250 respondenten, van uitkomsten voor twee deelgroepen van elk 1.250 respondenten (ongeveer alle onbetaald werkers in het VTO 2013) en van uitkomsten voor twee deelgroepen van elk 2.500 respondenten (bijna de volledige respons van het VTO 2013). Voor vergelijking van percentages voor deelgroepen van verschillende omvang gelden weer andere marges: van de uitkomsten van een χ^2 -toets is geen eenvoudig leesbaar en interpreteerbaar totaaloverzicht te geven².

Figuur III.2: De 95%-betrouwbaarheidsmarges voor het verschil tussen twee gemeten percentages in drie gevallen.

| Bij een (deel-)steekproefomvang van in beide gevallen: | 250 respondenten | 1.250 respondenten | 2.500 respondenten |
|--|------------------|--------------------|--------------------|
| verschilt 10% <i>niet</i> significant van | 5,4% t/m 15,8% | 7,8% t/m 12,4% | 8,4% t/m 11,7% |
| verschilt 20% <i>niet</i> significant van | 13,5% t/m 27,4% | 17,0% t/m 23,2% | 17,9% t/m 22,2% |
| verschilt 30% <i>niet</i> significant van | 22,3% t/m 38,3% | 26,5% t/m 33,6% | 27,5% t/m 32,5% |
| verschilt 40% <i>niet</i> significant van | 31,6% t/m 48,7% | 36,2% t/m 43,8% | 37,4% t/m 42,7% |
| verschilt 50% <i>niet</i> significant van | 41,3% t/m 58,7% | 46,1% t/m 53,9% | 47,3% t/m 52,7% |
| verschilt 60% <i>niet</i> significant van | 51,3% t/m 68,4% | 56,2% t/m 63,8% | 57,3% t/m 62,6% |
| verschilt 70% <i>niet</i> significant van | 61,7% t/m 77,7% | 66,4% t/m 73,5% | 67,5% t/m 72,5% |
| verschilt 80% <i>niet</i> significant van | 72,6% t/m 86,5% | 76,8% t/m 83,0% | 77,8% t/m 82,1% |
| verschilt 90% <i>niet</i> significant van | 84,2% t/m 94,6% | 87,6% t/m 92,2% | 88,3% t/m 91,6% |

Voorbeeld: (links halverwege:) als voor een deelgroep van 250 respondenten een percentage 50% wordt gemeten, dan verschillen andere groepen van zo'n grootte significant van die deelgroep als daarvoor minder dan 41,3% of méér dan 58,7% is gemeten. Bij kleinere of grotere gemeten percentages wordt deze marge kleiner.

Voor vergelijking van percentages voor deelgroepen van verschillende omvang gelden altijd weer andere marges: van de uitkomsten van een χ^2 -toets is geen eenvoudig leesbaar en interpreteerbaar totaaloverzicht te geven.

In het algemeen moge de boodschap zijn, dat gemeten verschillen van slechts enkele %-punten niet als verschillen mogen worden beschouwd, maar evengoed door het toevalskarakter van de steekproeven kunnen zijn veroorzaakt.

III.3 Gemiddelden

Ook om te bepalen of het verschil tussen twee gemeten gemiddelden (bijvoorbeeld het verschil tussen twee rapportcijfers) significant is of slechts veroorzaakt is door het toevalskarakter van de steekproeven, kan een t-toets worden verricht. Hoewel ook hier het precieze resultaat van geval tot geval verschilt, en met name ook afhangt van de gemeten waarden en de spreiding rond de

gemiddelden, geldt in de praktijk in het algemeen, dat verschillen in rapportcijfers van 0,2 en hoger significant zijn³. (Bij een meting over een *deel* van de steekproef - bijvoorbeeld: over alleen de Rotterdamse *mannen* - ligt deze grens hoger.)

Noten

- Bij het berekenen van de betrouwbaarheidsmarge bij percentages kan worden uitgegaan van de volgende benaderende formule:

absolute 95%-betrouwbaarheidsmarge bij $p\% = 1,96 \times \sqrt{p(100-p)} / \sqrt{(n-1)}$,
 waarbij n de omvang van de (deel-) steekproef is.
 Een gemeten percentage van 50% in het Vrijtijdsonderzoek 2013 heeft dus een betrouwbaarheidsmarge van $1,96 \times \sqrt{(50 \times 50)} / \sqrt{2.947} = 1,8\%$. Evenzo heeft een gemeten percentage van 1% een betrouwbaarheidsmarge van $1,96 \times \sqrt{(1 \times 99)} / \sqrt{2.947} = 0,4\%$.
 Bij alleen de 1.376 mannen in het Vrijtijdsonderzoek 2011 heeft een gemeten percentage van 50% evenwel een betrouwbaarheidsmarge van $1,96 \times \sqrt{(50 \times 50)} / \sqrt{1.375} = 2,6\%$, en is bij een gemeten percentage van 1% de marge $1,96 \times \sqrt{(1 \times 99)} / \sqrt{1.375} = 0,5\%$.
- Voor de liefhebber: Als de gemeten aantallen van een verdeling in een steekproef van omvang n_1 worden aangegeven met n_{11}, \dots, n_{1k} , en die in een andere steekproef van omvang n_2 met n_{21}, \dots, n_{2k} , dan dienen we de twee steekproeven tezamen te beschouwen, en bedragen de gemiddelde verwachtingen per steekproef

$$e_{1i} = p_i \times n_1$$

respectievelijk

$$e_{2i} = p_i \times n_2,$$

waarbij de percentages $p_i = (n_{1i} + n_{2i}) / (n_1 + n_2)$ de procentuele verdeling in de gezamenlijke steekproef weergeven. We kunnen nu een waarde voor de toetsingsgrootheid

$$\chi^2 = \sum \{(\text{gemeten aantal} - \text{verwachte aantal})^2 / (\text{verwachte aantal})\}$$

bepalen door voor iedere groep de bijdrage $\{(\text{gemeten aantal} - \text{verwacht aantal})^2 / (\text{verwacht aantal})\}$ te berekenen:

$$\chi^2 = \sum \{(n_{1i} - e_{1i})^2 / e_{1i}\} + \sum \{(n_{2i} - e_{2i})^2 / e_{2i}\}.$$

Deze χ^2 dient met $(k-1)$ vrijheidsgraden te worden getoetst aan de hand van significantiegrenzen. (Doorgaans: voor een betrouwbaarheid van 95%.) Er is een significant verschil als χ^2 groter is dan zo'n significantiegrens.
- Voor de liefhebber: Als de gemeten gemiddelden worden aangegeven met m_1 respectievelijk m_2 , de bijbehorende gemeten standaarddeviaties met s_1 respectievelijk s_2 en de steekproefomvang met n_1 respectievelijk n_2 , dan is het verschil $(m_2 - m_1)$ met 95% zekerheid significant als

$$t = |m_2 - m_1| / (s \times \sqrt{(1/n_1 + 1/n_2)}) > 1,96$$

waarbij

$$s^2 = ((n_1 - 1) \times s_1^2 + (n_2 - 1) \times s_2^2) / (n_1 + n_2 - 2).$$

Als we eenvoudshalve mogen veronderstellen dat beide steekproefomvang even groot zijn (zeg: $n_1 = n_2 = n$), dan is deze toetsingsformule te vereenvoudigen tot

$$t = |m_2 - m_1| \times \sqrt{n} / \sqrt{(s_1^2 + s_2^2)} > 1,96.$$

