

Feitenkaart

Inkomensgegevens Rotterdam en regio 2009 (december 2012, 2e druk)

Eind 2011 zijn de inkomensgegevens op gemeentelijk, deelgemeentelijk en buurniveau uit het *Regionaal Inkomens Onderzoek 2009* van het CBS beschikbaar gekomen. Eerder verscheen daarover een Feitenkaart met inkomensgegevens over Rotterdam en haar deelgemeenten en buurten; *deze Feitenkaart bevat de vergelijkbare gegevens over de Rotterdamse regio en haar gemeenten.*

De vorige versie van het Regionaal Inkomens Onderzoek, dat voornamelijk is gebaseerd op gegevens van de Belastingdienst, ging over 2008, en is voor wat Rotterdam en de Rotterdamse regio betreft beschreven in twee COS-Feitenkaarten: *Inkomensgegevens Rotterdam op deelgemeente- en buurniveau in 2008* en *Inkomensgegevens Rotterdam en regio 2008*. De gegevens hieruit vormden tot voor kort de meest recente betrouwbare gegevens over de inkomenssituatie op gemeentelijk, deelgemeentelijk en buurniveau in Rotterdam en de stadsregio.

Eerder bracht het COS een Feitenkaart uit met inkomensgegevens over 2009 over Rotterdam en haar deelgemeenten en buurten (*Feitenkaart Inkomensgegevens Rotterdam op deelgemeente- en buurniveau 2009*); de voorliggende Feitenkaart bevat overeenkomstige gegevens over de Rotterdamse regio en haar gemeenten (plus die over Amsterdam, Den Haag, Utrecht en heel Nederland).

Deze Feitenkaart kent als inkomensbegrip het 'besteedbaar inkomen' volgens de definitie van het CBS. Dit komt ruwweg overeen met het intuïtieve begrip netto-inkomen (loon/uitkering/pensioen, minus belasting en sociale premies), met dien verstande dat fiscale huurwaarde bijgeteld, en betaalde hypotheekrente afgetrokken is. Ook is Kinderbijslag meegeteld. Sinds het *Regionaal Inkomens Onderzoek 2003* worden voorts ook ziektekostenpremies in mindering gebracht. Huursubsidie is buiten beschouwing gelaten.

Voor de interpretatie van de gegevens op deze Feitenkaart is de precieze inkomensdefinitie echter niet zo van belang: de inkomensgegevens dienen immers vooral geïnterpreteerd te worden door middel van onderlinge vergelijking.

Onder meer door de veranderde behandeling van ziektekostenpremies is een vergelijking met bedragen uit Regionale Inkomens Onderzoeken van vóór 2002 onmogelijk.

Deze Feitenkaart beperkt zich tot de inkomens van *particuliere* huishoudens; dat wil zeggen dat studentenhuishoudens en zogeheten institutionele huishoudens (personen in instellingen, instituten en tehuizen) *niet* zijn meegeteld.

In de nu volgende tabellen is geheimhouding toegepast ('x') als het aantal inwoners minder is dan 200 of het aantal huishoudens minder dan 70; voor kleinere gebieden is het risico van onthulling van individuele gegevens te groot, en zou ook de toevalsmarge van de achterliggende steekproef te groot zijn. Voorts zijn om technische redenen enkele gegevens onbekend; deze zijn aangegeven met een '.'.

Het is nog niet bekend wanneer de eerste gegevens uit het volgende Regionaal Inkomens Onderzoek (dat over 2010) zullen verschijnen. Waarschijnlijk zal dit eind 2012 worden.

Gemiddeld inkomen per huishouden

Onderstaande tabel bevat de gemiddelde inkomens per huishouden in 2009 en in de zes jaar daarvoor.

	Aantal huishoudens 1-1-'10	Gemiddeld besteedbaar inkomen per huishouden	Idem in 2008	Idem in 2007	Idem in 2006	Idem in 2005	Idem in 2004*	Idem in 2003*
Albrandswaard	9.370	€ 43.200	€ 42.700	€ 40.800	€ 38.500	€ 36.300	€ 35.100	€ 35.200
Barendrecht	18.140	€ 41.200	€ 41.100	€ 40.000	€ 37.500	€ 35.800	€ 34.100	€ 34.200
Bernisse	5.120	€ 39.200	€ 38.600	€ 38.400	€ 35.200	€ 33.400	€ 32.500	€ 33.400
Brielle	6.740	€ 38.600	€ 38.400	€ 37.400	€ 34.400	€ 32.800	€ 31.600	€ 31.900
Capelle aan den IJssel	28.770	€ 35.200	€ 34.500	€ 33.900	€ 32.000	€ 31.000	€ 30.300	€ 30.200
Hellevoetsluis	16.920	€ 36.100	€ 35.800	€ 35.000	€ 33.100	€ 31.300	€ 30.100	€ 30.200
Krimpen aan den IJssel	11.620	€ 38.300	€ 38.400	€ 37.700	€ 35.100	€ 33.900	€ 32.500	€ 33.500
Lansingerland	19.720	€ 42.200	€ 42.600	€ 42.700	€ 39.500	€ 37.400	€ 34.900	€ 35.700
Maassluis	13.660	€ 34.500	€ 34.900	€ 33.800	€ 31.700	€ 30.500	€ 30.000	€ 30.100
Ridderkerk	19.650	€ 34.600	€ 34.600	€ 34.100	€ 31.900	€ 30.500	€ 30.000	€ 30.000
Rotterdam	275.020	€ 29.400	€ 29.200	€ 28.400	€ 26.600	€ 25.300	€ 24.600	€ 24.400
Rozenburg	5.520	€ 33.900	€ 33.600	€ 32.700	€ 30.900	€ 29.800	€ 29.400	€ 30.000
Schiedam	34.220	€ 31.000	€ 30.600	€ 30.000	€ 28.100	€ 27.000	€ 26.300	€ 26.300
Spijkensisse	31.300	€ 34.100	€ 33.800	€ 32.900	€ 31.200	€ 29.800	€ 29.100	€ 29.400
Vlaardingen	32.560	€ 31.600	€ 31.000	€ 30.300	€ 28.400	€ 27.100	€ 26.800	€ 26.900
Westvoorne	6.000	€ 43.100	€ 44.000	€ 42.700	€ 38.400	€ 38.100	€ 35.600	€ 35.100
Stadsregio excl. Rotterdam	259.310	€ 35.700	€ 35.500	€ 34.700	€ 32.500	€ 31.000	€ 30.100	€ 30.200
Rotterdam	275.020	€ 29.400	€ 29.200	€ 28.400	€ 26.600	€ 25.300	€ 24.600	€ 24.400
Stadsregio incl. Rotterdam	534.330	€ 32.500	€ 32.200	€ 31.500	€ 29.400	€ 28.100	€ 27.200	€ 27.200
Amsterdam	376.040	€ 30.700	€ 30.600	€ 29.600	€ 27.500	€ 26.100	€ 25.200	€ 25.000
's-Gravenhage	223.610	€ 31.600	€ 31.500	€ 30.700	€ 28.700	€ 27.200	€ 26.500	€ 26.200
Utrecht	129.780	€ 34.100	€ 33.600	€ 32.600	€ 30.300	€ 28.700	€ 27.800	€ 27.800
Nederland	7.017.660	€ 34.300	€ 34.300	€ 33.600	€ 31.300	€ 29.900	€ 29.000	€ 29.000

¹⁾: Door verschillen in methodologie mogen de precieze hoogten van inkomens uit de *RIO's* van 2007 en latere jaren en die van eerdere jaren niet zonder meer worden vergeleken.

Het gemiddelde besteedbaar huishoudensinkomen lag in de Rotterdamse regio in 2009 ruim 5% lager dan elders in Nederland: € 32.500, terwijl het landelijk € 34.300 bedroeg. In Rotterdam lag het nóg een stuk lager (€ 29.400); elders in de regio een stuk hoger (€ 35.700).

In tegenstelling tot elders in Nederland is in Rotterdam en in de rest van de regio het gemiddelde huishoudensinkomen in 2009 nog wel wat toegenomen.

Om de besteedbaar inkomens van diverse typen huishoudens beter vergelijkbaar te maken, bevat het Regionaal Inkomens Onderzoek ook zogeheten gestandaardiseerde inkomens: het besteedbaar inkomen, gecorrigeerd voor verschillen in grootte en samenstelling van het huishouden. (Een groter huishouden heeft immers een hoger inkomen nodig dan een kleiner huishouden om op een vergelijkbaar welvaarniveau te komen.) Voor een stad als Rotterdam met zijn grote aantallen kleine huishoudens vormt zo'n gecorrigeerd inkomensbegrip zuiverder vergelijkingsmateriaal met elders dan louter de hoogte van een huishoudensinkomen.

	Aantal huishoudens 1-1-'10	Huishoudens inkomen, gestandaardiseerd ¹⁾	Idem in 2008	Idem in 2007	Idem in 2006	Idem in 2005	Idem in 2004*	Idem in 2003*
Albrandswaard	9.370	€ 29.100	€ 28.500	€ 27.300	€ 25.900	€ 24.400	€ 23.700	€ 23.600
Barendrecht	18.140	€ 27.200	€ 27.300	€ 26.400	€ 24.700	€ 23.600	€ 22.700	€ 22.700
Bernisse	5.120	€ 26.400	€ 26.000	€ 25.800	€ 23.500	€ 22.300	€ 21.800	€ 22.200
Brielle	6.740	€ 26.800	€ 26.600	€ 25.900	€ 23.700	€ 22.800	€ 21.800	€ 22.000
Capelle aan den IJssel	28.770	€ 24.900	€ 24.300	€ 23.800	€ 22.500	€ 21.800	€ 21.300	€ 21.300
Hellevoetsluis	16.920	€ 24.900	€ 24.600	€ 24.000	€ 22.600	€ 21.400	€ 20.600	€ 20.600
Krimpen aan den IJssel	11.620	€ 26.000	€ 26.100	€ 25.400	€ 23.500	€ 22.700	€ 21.900	€ 22.500
Lansingerland	19.720	€ 27.700	€ 27.800	€ 27.800	€ 25.600	€ 24.500	€ 22.800	€ 23.200
Maassluis	13.660	€ 24.100	€ 24.300	€ 23.500	€ 22.000	€ 21.300	€ 20.800	€ 20.800
Ridderkerk	19.650	€ 24.200	€ 24.200	€ 23.700	€ 22.100	€ 21.100	€ 20.800	€ 20.700
Rotterdam	275.020	€ 21.800	€ 21.600	€ 21.000	€ 19.700	€ 18.800	€ 18.200	€ 18.200
Rozenburg	5.520	€ 23.900	€ 23.600	€ 22.900	€ 21.500	€ 20.800	€ 20.500	€ 20.800
Schiedam	34.220	€ 22.300	€ 22.000	€ 21.500	€ 20.100	€ 19.400	€ 18.900	€ 19.000
Spijkenisse	31.300	€ 23.700	€ 23.400	€ 22.600	€ 21.400	€ 20.500	€ 19.900	€ 20.200
Vlaardingen	32.560	€ 22.700	€ 22.300	€ 21.800	€ 20.400	€ 19.500	€ 19.300	€ 19.400
Westvoorne	6.000	€ 30.000	€ 30.200	€ 29.000	€ 26.300	€ 26.000	€ 24.600	€ 23.900
Stadsregio excl. Rotterdam	259.310	€ 24.800	€ 24.600	€ 23.900	€ 22.400	€ 21.400	€ 20.800	€ 20.900
Rotterdam	275.020	€ 21.800	€ 21.600	€ 21.000	€ 19.700	€ 18.800	€ 18.200	€ 18.200
Stadsregio incl. Rotterdam	534.330	€ 23.300	€ 23.000	€ 22.400	€ 21.000	€ 20.100	€ 19.500	€ 19.500
Amsterdam	376.040	€ 23.500	€ 23.500	€ 22.800	€ 21.200	€ 20.300	€ 19.500	€ 19.400
's-Gravenhage	223.610	€ 23.300	€ 23.200	€ 22.700	€ 21.200	€ 20.300	€ 19.800	€ 19.600
Utrecht	129.780	€ 24.800	€ 24.400	€ 23.800	€ 22.200	€ 21.100	€ 20.500	€ 20.600
Nederland	7.017.660	€ 24.000	€ 23.900	€ 23.300	€ 21.800	€ 20.800	€ 20.200	€ 20.200

¹⁾: Gecorrigeerd voor verschillen in grootte en samenstelling van het huishouden. Door verschillen in methodologie mogen de preieze hoogten van inkomens uit de *RIO's* van 2007 en latere jaren en die van eerdere jaren niet zonder meer worden vergeleken.

Het eerder gepresenteerde lage gemiddelde huishoudensinkomen geeft met name voor Rotterdam een wat vertekend beeld, omdat Rotterdam zo veel kleine huishoudens kent. Als rekening wordt gehouden met verschillen in grootte en samenstelling van de huishoudens, zijn de verschillen een stuk minder groot.

Ook op deze wijze bezien lijkt het gemiddelde huishoudensinkomen in Rotterdam en in de rest van de regio in 2009 iets sterker te zijn toegenomen dan elders in Nederland.

Lage, midden- en hoge huishoudensinkomens

Aan de hand van de verdeling van huishoudensinkomens kunnen lage-, midden- en hoge-inkomensgroepen worden gedefinieerd. Gangbaar is, dat de onderste 40% van de landelijke inkomensverdeling als 'laag', de bovenste 20% als 'hoog', en de rest als 'midden' wordt beschouwd. Ruwweg komt de grens tussen 'laag' en 'midden' ongeveer overeen met het besteedbaar inkomen van een kostwinner met een modaal inkomen (in 2009 € 32.500 bruto per jaar) en twee kinderen ("Jan Modaal").

	Aantal huishoudens 1-1-'10	Laag: onderste 40% (tot € 25.200)	Midden: middelste 40% (tot € 47.100)	Hoog: bovenste 20% (v.a. € 47.100)
Albrandswaard	9.370	25%	42%	34%
Barendrecht	18.140	26%	42%	32%
Bernisse	5.120	28%	44%	28%
Brielle	6.740	30%	44%	27%
Capelle aan den IJssel	28.770	40%	38%	22%
Hellevoetsluis	16.920	34%	43%	23%
Krimpen aan den IJssel	11.620	32%	42%	25%
Lansingerland	19.720	25%	39%	36%
Maassluis	13.660	37%	43%	20%
Ridderkerk	19.650	37%	43%	20%
Rotterdam	275.020	53%	33%	13%
Rozenburg	5.520	36%	46%	18%
Schiedam	34.220	47%	37%	15%
Spijkensisse	31.300	37%	44%	20%
Vlaardingen	32.560	46%	39%	16%
Westvoorne	6.000	29%	38%	33%
Stadsregio excl. Rotterdam	259.310	37%	41%	23%
Rotterdam	275.020	53%	33%	13%
Stadsregio incl. Rotterdam	534.330	45%	37%	18%
Amsterdam	376.040	52%	32%	16%
's-Gravenhage	223.610	49%	34%	17%
Utrecht	129.780	43%	36%	22%
Nederland	7.017.660	40%	40%	20%

De inkomensverdeling in de Rotterdamse regio in 2009 verschilt niet wezenlijk met in de voorgaande jaren. (Zie hierover ook het Nawoord.) 45% van de huishoudens heeft een inkomen waarmee het tot de "onderste" 40% van Nederland behoort, 18% behoort tot de "bovenste" 20% en de overige 37% behoort tot de middelste 40%.

De middeninkomens, maar vooral de hoge inkomens, komen in Rotterdam veel minder vaak voor dan landelijk, en elders in de regio wat vaker. Het zijn vooral de kleinere gemeenten waar relatief weinig lage inkomens, en relatief veel hoge inkomens voorkomen.

Een verdeling van gestandaardiseerde inkomens levert weer wat zuiverder vergelijkingsmateriaal.

	Aantal huishoudens 1-1-'10	Laag: onderste 40% (tot € 19.100)	Midden: middelste 40% (tot € 30.600)	Hoog: bovenste 20% (v.a. € 30.600)
Albrandswaard	9.370	25%	42%	33%
Barendrecht	18.140	26%	44%	30%
Bernisse	5.120	27%	46%	28%
Brielle	6.740	28%	43%	29%
Capelle aan den IJssel	28.770	38%	40%	22%
Hellevoetsluis	16.920	34%	43%	23%
Krimpen aan den IJssel	11.620	34%	41%	25%
Lansingerland	19.720	27%	41%	33%
Maassluis	13.660	36%	43%	21%
Ridderkerk	19.650	37%	43%	20%
Rotterdam	275.020	51%	34%	15%
Rozenburg	5.520	34%	47%	19%
Schiedam	34.220	47%	37%	16%
Spijkensisse	31.300	36%	44%	19%
Vlaardingen	32.560	43%	40%	17%
Westvoorne	6.000	27%	38%	35%
Stadsregio excl. Rotterdam	259.310	36%	42%	23%
Rotterdam	275.020	51%	34%	15%
Stadsregio incl. Rotterdam	534.330	44%	38%	19%
Amsterdam	376.040	47%	32%	21%
's-Gravenhage	223.610	46%	34%	20%
Utrecht	129.780	38%	38%	25%
Nederland	7.017.660	40%	40%	20%

Op deze wijze heeft 44% van de huishoudens in de regio een inkomen waarmee het tot de “onderste” 40% van Nederland behoort, 38% een inkomen waarmee het tot de “middelste” 40% behoort en 19% een inkomen waarmee het tot de “bovenste” 20% behoort.

En ook nu heeft Rotterdam meer lage en minder hoge inkomens terwijl in de rest van de stadsregio juist wat minder lage en wat meer hoge inkomens voorkomen. En ook nu is in de *totale* regio de balans negatief, doch minder sterk dan vóór de standaardisering, omdat de standaardisering het negatieve Rotterdamse beeld wat nuanceert. (Rotterdam heeft immers relatief veel kleine huishoudens.)

Inkomens tot 105% van het sociaal minimum

Het *Regionaal Inkomens Onderzoek 2008* bevat ook gegevens over aantallen huishoudens met een inkomen tot 105% van het sociaal minimum (bijstands- dan wel AOW-niveau). Let wel: net als elders in deze Feitenkaart betreft het hier inkomens op jaarbasis; huishoudens die ook een deel van het jaar een hoger inkomen hadden, zijn hier dus niet inbegrepen.

	Aantal meegetelde huishoudens 1-1-'10 ¹	Tot 105% van het sociaal minimum	Idem als perc.	Idem in 2008	Idem in 2007	Idem in 2006	Idem in 2005	Idem in 2004*	Idem in 2003*	Idem in 2002*
Albrandswaard	9.290	430	5%	5%	5%	5%	5%	5%	5%	4%
Barendrecht	17.980	840	5%	4%	4%	4%	4%	5%	4%	4%
Bernisse	5.060	220	4%	4%	5%	5%	5%	5%	4%	5%
Brielle	6.630	390	6%	5%	5%	6%	6%	6%	6%	5%
Capelle aan den IJssel	28.220	2.470	9%	9%	9%	9%	8%	8%	8%	8%
Hellevoetsluis	16.660	950	6%	6%	6%	7%	6%	7%	7%	8%
Krimpen aan den IJssel	11.490	600	5%	5%	5%	5%	6%	6%	5%	4%
Lansingerland	19.500	1.000	5%	4%	5%	5%	5%	6%	5%	5%
Maassluis	13.440	850	6%	6%	7%	8%	7%	7%	6%	7%
Ridderkerk	19.520	1.080	6%	5%	6%	6%	5%	6%	5%	5%
Rotterdam	268.210	44.110	16%	15%	16%	16%	14%	16%	15%	16%
Rozenburg	5.450	320	6%	5%	5%	5%	5%	6%	5%	6%
Schiedam	33.450	3.600	11%	10%	10%	11%	10%	11%	11%	10%
Spijkenisse	30.880	2.210	7%	6%	7%	7%	7%	7%	7%	7%
Vlaardingen	32.020	2.900	9%	9%	9%	10%	9%	9%	9%	9%
Westvoorne	5.870	370	6%	4%	5%	7%	6%	7%	6%	5%
Stadsregio excl. Rotterdam	255.460	18.230	7%	7%	7%	7%	7%	8%	7%	7%
Rotterdam	268.210	44.110	16%	15%	16%	16%	14%	16%	15%	16%
Stadsregio incl. Rotterdam	523.670	62.340	12%	11%	11%	12%	11%	12%	11%	12%
Amsterdam	363.410	58.940	16%	15%	16%	16%	16%	17%	16%	16%
's-Gravenhage	216.160	29.540	14%	13%	14%	14%	13%	14%	13%	13%
Utrecht	127.140	11.760	9%	9%	9%	11%	10%	11%	10%	10%
Nederland	6.906.560	583.220	8%	8%	8%	9%	8%	9%	8%	8%

¹): Exclusief huishoudens met niet het hele jaar inkomen en huishoudens die afhankelijk zijn van studiefinanciering.

12% van de huishoudens in de Rotterdamse regio had in 2009 een jaarinkomen van niet meer dan 105% van het sociaal minimum: 16% in Rotterdam, en 7% elders in de regio. Landelijk was dit 8%. In Rotterdam gaat het hier om 44.110 huishoudens, elders in de regio om nog eens 18.230 huishoudens, dus in de totale regio om 62.340 huishoudens. Het grootste deel daarvan bestaat uit niet-actieven (werklozen, arbeidsongeschikten en gepensioneerden). De grootste "risicogroepen" zijn een-oudergezinnen en alleenstaanden tot 65 jaar, en niet-westerse allochtonen.

Landelijk zowel als in de Rotterdamse regio zowel als in Rotterdam zelf nam het aandeel huishoudens met een jaarinkomen van niet meer dan 105% van het sociaal minimum licht toe. De gevolgen van de economische crisis beginnen zich hier nu heel langzaam af te tekenen.

Inkomens onder de welvaartsvaste armoedegrens van CBS en SCP

Het Regionaal Inkomens Onderzoek bevat ook gegevens over aantallen huishoudens met een inkomen onder een per type huishouden verschillende lage-inkomensgrens die door het CBS al jaren wordt gehanteerd als een welvaartsvaste armoedegrens; bijvoorbeeld in de periodieke *Armoedemonitor* van SCP en CBS. (Inmiddels opgevolgd door de publicatiereeks *Lage inkomens, armoede en kans op uitsluiting*.) Deze wat abstracte grens is gebaseerd op de koopkracht van een alleenstaande met een bijstandsuitkering in 1979. In 2009 lag deze armoedegrens niet ver van het sociaal minimum; voor (echt-)paren met kinderen wat hoger, maar voor bejaarden (sinds 2007) en (al sinds 2006) een-oudergezinnen met één kind lag hij iets *eronder*. Daardoor lag voor deze laatste groepen het sociaal minimum dus al niet meer onder die armoedegrens, waardoor deze grens nu helemaal nog maar van betrekkelijke waarde is.

	Aantal meegetelde huishoudens 1-1-'10 ¹	Onder de armoede- grens	Idem als perc.	Idem in 2008	Idem in 2007	Idem in 2006	Idem in 2005	Idem in 2004*	Idem in 2003*	Idem in 2002*
Albrandswaard	9.290	310	3%	4%	4%	5%	6%	6%	5%	4%
Barendrecht	17.980	710	4%	4%	4%	4%	5%	5%	5%	3%
Bernisse	5.060	190	4%	4%	4%	5%	5%	6%	4%	4%
Brielle	6.630	350	5%	5%	5%	7%	7%	6%	6%	5%
Capelle aan den IJssel	28.220	1.920	7%	7%	7%	8%	10%	8%	8%	7%
Hellevoetsluis	16.660	750	5%	5%	5%	6%	7%	7%	7%	7%
Krimpen aan den IJssel	11.490	480	4%	4%	4%	5%	7%	7%	5%	4%
Lansingerland	19.500	870	4%	4%	4%	5%	6%	7%	5%	5%
Maassluis	13.440	740	6%	5%	6%	8%	9%	8%	7%	7%
Ridderkerk	19.520	920	5%	4%	5%	6%	7%	6%	5%	5%
Rotterdam	268.210	36.620	14%	13%	13%	16%	18%	16%	15%	15%
Rozenburg	5.450	270	5%	4%	5%	5%	6%	6%	5%	5%
Schiedam	33.450	3.110	9%	9%	9%	11%	13%	11%	11%	10%
Spijkenisse	30.880	1.820	6%	6%	6%	7%	8%	7%	7%	6%
Vlaardingen	32.020	2.430	8%	8%	8%	9%	11%	10%	9%	9%
Westvoorne	5.870	320	5%	4%	5%	7%	7%	7%	6%	5%
Stadsregio excl. Rotterdam	255.460	15.190	6%	6%	6%	7%	8%	8%	7%	7%
Rotterdam	268.210	36.620	14%	13%	13%	16%	18%	16%	15%	15%
Stadsregio incl. Rotterdam	523.670	51.810	10%	10%	10%	12%	13%	12%	11%	11%
Amsterdam	363.410	52.040	14%	14%	14%	17%	19%	17%	16%	15%
's-Gravenhage	216.160	25.880	12%	12%	12%	14%	16%	14%	14%	13%
Utrecht	127.140	10.880	9%	9%	9%	10%	13%	11%	11%	10%
Nederland	6.906.560	508.690	7%	7%	7%	9%	10%	9%	9%	8%

¹): Exclusief huishoudens met niet het hele jaar inkomen en huishoudens die afhankelijk zijn van studiefinanciering.

10% van de huishoudens in de Rotterdamse regio had in 2009 een inkomen onder deze armoedegrens: 14% in Rotterdam, en 6% elders in de regio. Landelijk was dit 7%. Historisch gezien is dat vrij laag, wat onder meer komt doordat AOW-uitkeringen sinds 2007 boven deze armoedegrens liggen. De grootste "risicogroepen" zijn een-oudergezinnen en alleenstaanden tot 65 jaar, en niet-westerse allochtonen.

In Rotterdam gaat het hier om 36.620 huishoudens, elders in de regio om nog eens 15.190 huishoudens, dus in de totale regio om 51.810 huishoudens. Het grootste deel daarvan bestaat uit niet-actieven (werklozen, arbeidsongeschikten en gepensioneerden).

Huishoudens met inkomen naar belangrijkste bron

In onderstaande tabel is aangegeven hoeveel huishoudens in 2009 loon of winst (als zelfstandige), pensioen of een werkloosheids-, bijstands- of arbeidsongeschiktheidsuitkering als belangrijkste bron van inkomen hadden. De kleine restcategorie 'overig' bestaat met name uit huishoudens die een andersoortige uitkering hadden; huishoudens met inkomen uit vermogen als belangrijkste inkomensbron (ongeveer een half procent van de huishoudens) worden door het CBS sinds het *RIO 2009* meegeteld bij de zelfstandigen. De categorie 'pensioen' betreft in bijna alle gevallen huishoudens van 65 jaar of ouder.

	Aantal huishoudens 1-1-'10	Loon of winst ¹	Pensioen	Werkloos/bijstand of arbeidsongeschikt	Overig
Albrandswaard	9.370	6.840 = 73%	2.120 = 23%	320 = 3%	90 = 1%
Barendrecht	18.140	13.260 = 73%	4.020 = 22%	610 = 3%	250 = 1%
Bernisse	5.120	3.490 = 68%	1.480 = 29%	120 = 2%	x
Brielle	6.740	4.590 = 68%	1.820 = 27%	250 = 4%	80 = 1%
Capelle aan den IJssel	28.770	19.230 = 67%	6.810 = 24%	2.320 = 8%	410 = 1%
Hellevoetsluis	16.920	11.600 = 69%	4.140 = 24%	1.020 = 6%	160 = 1%
Krimpen aan den IJssel	11.620	7.460 = 64%	3.510 = 30%	560 = 5%	90 = 1%
Lansingerland	19.720	14.870 = 75%	4.070 = 21%	680 = 3%	100 = 1%
Maassluis	13.660	8.520 = 62%	4.020 = 29%	1.040 = 8%	80 = 1%
Ridderkerk	19.650	12.130 = 62%	6.440 = 33%	970 = 5%	110 = 1%
Rotterdam	275.020	170.310 = 62%	61.980 = 23%	38.480 = 14%	4.250 = 2%
Rozenburg	5.520	3.580 = 65%	1.590 = 29%	310 = 6%	x
Schiedam	34.220	22.390 = 65%	8.370 = 24%	3.120 = 9%	340 = 1%
Spijkenisse	31.300	21.170 = 68%	7.440 = 24%	2.400 = 8%	290 = 1%
Vlaardingen	32.560	20.370 = 63%	9.440 = 29%	2.470 = 8%	280 = 1%
Westvoorne	6.000	3.810 = 64%	1.900 = 32%	240 = 4%	x
Stadsregio excl. Rotterdam	259.310	173.310 = 67%	67.170 = 26%	16.430 = 6%	2.400 = 1%
Rotterdam	275.020	170.310 = 62%	61.980 = 23%	38.480 = 14%	4.250 = 2%
Stadsregio incl. Rotterdam	534.330	343.620 = 64%	129.150 = 24%	54.910 = 10%	6.650 = 1%
Amsterdam	376.040	257.230 = 68%	62.940 = 17%	50.880 = 14%	4.990 = 1%
's-Gravenhage	223.610	148.450 = 66%	46.310 = 21%	26.130 = 12%	2.720 = 1%
Utrecht	129.780	95.250 = 73%	21.360 = 16%	11.410 = 9%	1.760 = 1%
Nederland	7.017.660	4.630.500 = 66%	1.756.690 = 25%	545.420 = 8%	85.050 = 1%

¹): Inclusief huishoudens met inkomen uit vermogen als belangrijkste inkomensbron. Landelijk zowel als regionaal als in Rotterdam betreft dit ongeveer een half procent van de huishoudens.

64% van de huishoudens in de Rotterdamse regio had in 2009 inkomen uit arbeid (loon of winst als zelfstandige): 62% in Rotterdam, en 67% elders in de regio. Landelijk had 66% van de huishoudens hun inkomen (mede) uit arbeid. Het verschil tussen Rotterdam en de rest van de regio komt geheel voor rekening van het grote aantal Rotterdamse huishoudens met een werkloosheids-, bijstands- of arbeidsongeschiktheidsuitkering als belangrijkste inkomensbron: 14%. Elders in de regio was dit maar 6%. Het aandeel pensioenontvangers is in Rotterdam lager dan elders in de regio.

Verder zijn de onderlinge verschillen in de regio ruwweg samen te vatten als: "hoe groter de gemeente, hoe groter het percentage huishoudens dat tot de uitkeringsontvangers behoort".

De inkomens van de werkenden (niet in de tabel opgenomen) waren overal overigens natuurlijk een stuk hoger dan die van de gepensioneerden en die van de uitkeringsontvangers.

Ontwikkeling van het aantal huishoudens met inkomen naar belangrijkste bron

In onderstaande tabel is de ontwikkeling aangegeven van het percentage huishoudens die loon of winst (als zelfstandige) als belangrijkste bron van inkomen hadden.

	Aantal huishoudens 1-1-'10	Loon of winst in 2009 ¹	Idem in 2008	Idem in 2007	Idem in 2006	Idem in 2005	Idem in 2004*	Idem in 2003*	Idem in 2002*	Idem in 2001*	Idem in 2000	Idem in 1996
Albrandswaard	9.370	6.840 = 73%	72%	71%	71%	71%	71%	72%	72%	72%	69%	66%
Barendrecht	18.140	13.260 = 73%	73%	73%	73%	73%	73%	73%	75%	73%	70%	66%
Bernisse	5.120	3.490 = 68%	67%	68%	68%	68%	68%	69%	70%	72%	69%	70%
Brielle	6.740	4.590 = 68%	68%	68%	69%	68%	68%	69%	71%	71%	68%	67%
Capelle aan den IJssel	28.770	19.230 = 67%	67%	67%	67%	66%	66%	67%	68%	68%	65%	63%
Hellevoetsluis	16.920	11.600 = 69%	69%	69%	69%	68%	69%	69%	71%	71%	68%	65%
Krimpen aan den IJssel	11.620	7.460 = 64%	64%	64%	64%	64%	64%	65%	66%	68%	63%	62%
Lansingerland	19.720	14.870 = 75%	75%	74%	74%	74%	73%	74%	75%	76%	73%	70%
Maassluis	13.660	8.520 = 62%	63%	62%	62%	63%	63%	65%	65%	66%	63%	62%
Ridderkerk	19.650	12.130 = 62%	61%	61%	62%	61%	62%	62%	64%	64%	61%	62%
Rotterdam	275.020	170.310 = 62%	62%	61%	59%	58%	57%	58%	58%	58%	54%	48%
Rozenburg	5.520	3.580 = 65%	66%	66%	65%	66%	66%	68%	70%	71%	65%	66%
Schiedam	34.220	22.390 = 65%	66%	64%	63%	62%	61%	62%	62%	62%	58%	55%
Spijkenisse	31.300	21.170 = 68%	68%	68%	67%	67%	67%	68%	69%	69%	66%	65%
Vlaardingen	32.560	20.370 = 63%	62%	61%	60%	59%	59%	60%	61%	62%	58%	56%
Westvoorne	6.000	3.810 = 64%	62%	62%	63%	63%	64%	64%	66%	67%	62%	63%
Stadsregio excl. Rotterdam	259.310	173.310 = 67%	67%	66%	66%	65%	65%	66%	67%	67%	64%	62%
Rotterdam	275.020	170.310 = 62%	62%	61%	59%	58%	57%	58%	58%	58%	54%	48%
Stadsregio incl. Rotterdam	534.330	343.620 = 64%	64%	63%	62%	61%	61%	62%	62%	62%	58%	54%
Amsterdam	376.040	257.230 = 68%	68%	67%	66%	64%	64%	65%	65%	65%	60%	53%
's-Gravenhage	223.610	148.450 = 66%	66%	64%	63%	62%	62%	63%	63%	62%	57%	51%
Utrecht	129.780	95.250 = 73%	73%	72%	70%	69%	68%	69%	69%	69%	64%	58%
Nederland	7.017.660	4.630.500 = 66%	66%	65%	65%	64%	64%	65%	66%	66%	62%	60%

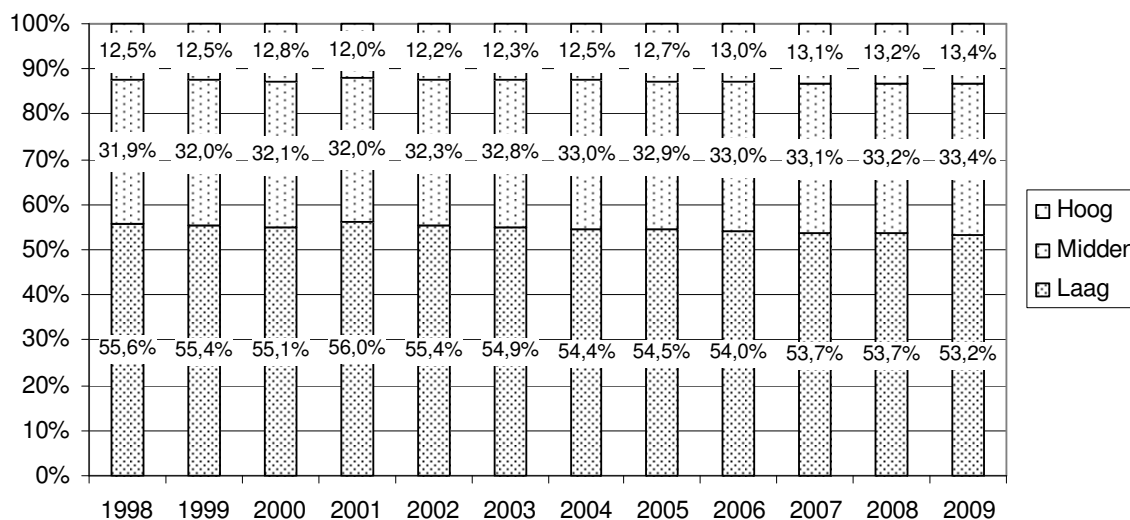
¹): In 2009 inclusief huishoudens met inkomen uit vermogen als belangrijkste inkomensbron. Landelijk zowel als regionaal als in Rotterdam betreft dit ongeveer een half procent van de huishoudens.

Het percentage huishoudens met inkomen uit arbeid (loon of winst als zelfstandige) ligt in de Rotterdamse regio al jaren iets onder het landelijke percentage, maar het verschil wordt heel langzaam kleiner. In Rotterdam was het altijd nóg wat lager dan elders in de regio, en elders in de regio altijd iets hoger dan landelijk. Tussen 2004 en 2007 nam dit percentage in Rotterdam echter relatief sterk toe, en inmiddels (in 2009) bedraagt het 62%. Elders in de regio en landelijk was sprake van een bescheidener toename.

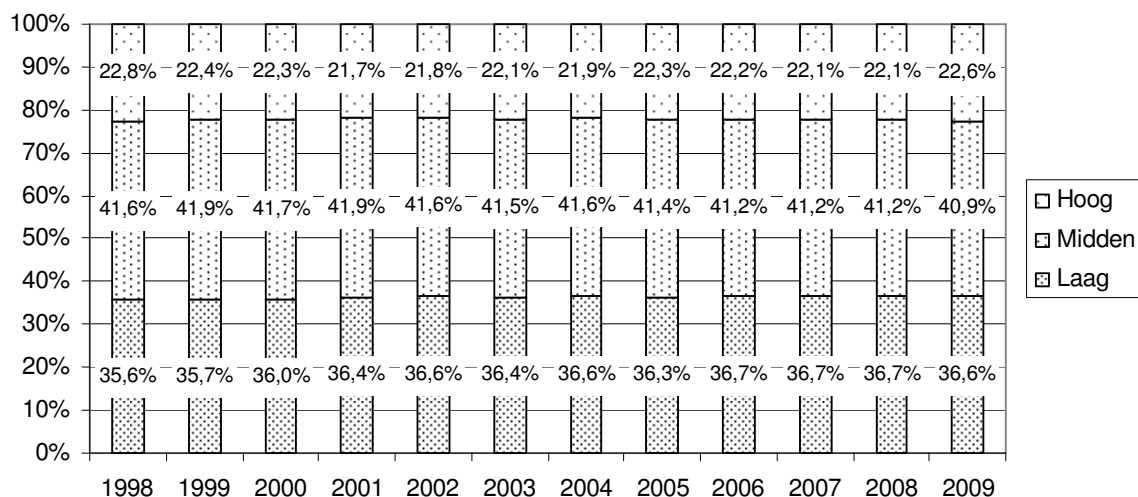
Nawoord: De afstand tussen stad en regio

Van oudsher wonen in Rotterdam veel meer huishoudens met lage, en veel minder huishoudens met midden- en hoge inkomens dan elders in de stadsregio. Zoals op blz. 3 te zien was, had in 2009 in Rotterdam 53% een laag inkomen, 33% een middeninkomen en 13% een hoog inkomen, terwijl elders in de regio deze percentages 37%, 41% respectievelijk 23% bedragen. Deze percentages, en dus ook de verschillen tussen stad en regio, zijn al zeer lange tijd niet wezenlijk veranderd, zoals uit onderstaande grafieken blijkt.

Lage, midden- en hoge inkomens in Rotterdam:



Lage, midden- en hoge inkomens in de rest van de stadsregio:



Bij gestandaardiseerde inkomens is het beeld niet anders.

Centrum voor Onderzoek en Statistiek; 2e druk, december 2012.

Auteur: Paul de Graaf.

Verplichte bronvermelding bij gebruik: 'CBS, bewerking COS'.

Voor meer informatie: <http://www.rotterdam.nl/onderzoek>.



Gemeente Rotterdam
Centrum voor Onderzoek en Statistiek