

Kom op voor Rotterdam!

16 maart verkiezingen  gemeenteraad

www.rotterdam.nl/verkiezingen



Gemeenteraads- verkiezingen 2022 Rotterdam

Onderzoek en Business Intelligence



Gemeente Rotterdam

Colofon

Gemeente Rotterdam, afdeling Onderzoek en Business Intelligence (OBI)

Datum: 21 maart 2022

Auteur(s): Ineke Vogel, Marn van Rhee en Swarish Marapengopi

Vragen: onderzoek@rotterdam.nl

Samenvatting

Leefbaar Rotterdam verliest één zetel, maar blijft met 10 zetels veruit de grootste partij.

VVD is net als 4 jaar geleden de tweede partij van Rotterdam en gaat van 5 naar 6 zetels.

In totaal verschuiven er 7 zetels binnen de Rotterdamse gemeenteraad.

Nieuwkomers Volt en BIJ1 komen beide met twee zetels in de raad. Nieuwkomer Forum voor Democratie komt met één zetel in de raad.

Van de zittende partijen wint behalve de VVD ook de Partij voor de Dieren één zetel.

NIDA en de PVV deden deze keer niet mee in Rotterdam. Zij hadden samen 3 zetels.

Naast Leefbaar Rotterdam verloren ook de PvdA, het CDA en de SP één zetel.

GROENLINKS en D66 behouden beide hun 5 zetels. GROENLINKS krijgt 45 stemmen meer dan D66 en is daarmee de derde partij geworden.

De ChristenUnie deed deze keer zelfstandig mee en niet meer zoals vele raadsperiodes daarvoor samen met de SGP. De ChristenUnie haalt één zetel. Net zoveel als bij de 5 voorgaande verkiezingen in samenwerking met de SGP.

50Plus blijft met één zetel vertegenwoordigd in de Rotterdamse raad. Hun toename van het percentage stemmen leidt niet tot een extra zetel.

Met 2 verdwenen partijen en 3 nieuwe bestaat de Rotterdamse gemeenteraad nu uit 14 fracties.

De opkomst daalt in Rotterdam, meer dan landelijk, naar 38,9 procent. Dat is ruim 11 procent lager dan landelijk en daarmee het laagst van heel Nederland.

De opkomst in Rotterdam is in het overzicht sinds 1986 – op de periode 2002-2006 na – steeds het laagst van de G4 steden. De opkomst daalt in nagenoeg alle buurten van Rotterdam.

Van de 45 zittende raadsleden hebben er zich 39 opnieuw verkiesbaar gesteld, waarvan 30 op een verkiesbare plaats. Hiervan zijn er 17 opnieuw gekozen als raadslid. Zes personen zijn alsnog in de raad gekozen met voorkeurstemmen.

Van de 10 wethouders waren er 8 verkiesbaar waarvan 4 lijsttrekker. De overige 4 wethouders stonden op een onverkiesbare plaats. De vier lijsttrekkers zijn alle vier gekozen.

Leefbaar Rotterdam is in 35 van de 64 buurten de grootste. DENK in 10, GROENLINKS in 9 en de VVD in 7. D66 tot slot is in 3 buurten het grootst.



Inhoudsopgave

1	Inleiding	7
1.1	Indeling rapport	7
1.2	Leeswijzer	7
1.3	Methodische aanpak	7
2	Opkomst	10
2.1	Opkomst in historisch perspectief	10
2.2	Grafische weergave van de opkomst per buurt	12
2.3	Grafische weergave van de opkomst per wijkraadgebied	13
2.4	Opkomst in 2022 en 2018	14
2.5	Opkomst wijkraadsverkiezingen	15
3	Verkiezingsuitslag Rotterdam	16
3.1	Uitslag sinds 2002	16
3.2	Personele verschuivingen in de raad en voorkeurstemmen	16
3.3	Vershil tussen 2022 en 2018	17
3.4	Zetelverdeling in de Rotterdamse raad in historisch perspectief	19
3.5	Vergelijking van de G4 steden	20
4	Verkiezingsuitslag per buurt	22
4.1	Grootste partij per buurt en stemlocatie	22
4.2	Uitslagen per buurt, wijkraadgebied en gebied	23
5	Uitslag per raadspartij	26
5.1	Leefbaar Rotterdam	27
5.2	VVD	28
5.3	GROENLINKS	30
5.4	D66	31
5.5	PvdA	33
5.6	DENK	34
5.7	Volt	36
5.8	Partij voor de Dieren	37
5.9	BIJ1	39
5.10	50Plus	40
5.11	ChristenUnie	41
5.12	SP	42
5.13	CDA	44

5.14	Forum voor Democratie	46
6	Aantal stemmen per kandidaat	47
6.1	Leefbaar Rotterdam	48
6.2	VVD	49
6.3	GROENLINKS	50
6.4	D66	51
6.5	PvdA	52
6.6	DENK	53
6.7	Volt	54
6.8	Partij voor de Dieren	55
6.9	BIJ1	56
6.10	50PLUS	57
6.11	ChristenUnie	58
6.12	SP	59
6.13	CDA	60
6.14	Forum voor Democratie	61
6.15	Jong Rotterdam	62
6.16	Socialisten 010	63
6.17	Beweging Armoedebestrijding Rotterdam	64
6.18	JEZUS LEEFT	65
6.19	Wij Kleurrijk Rotterdam	65
6.20	Lijst Meeuwissen	65





1 Inleiding

1.1 Indeling rapport

Op 14, 15 en 16 maart 2022 vonden in Rotterdam, net als in de meeste andere Nederlandse gemeenten, gemeenteraadsverkiezingen plaats. In deze rapportage worden de belangrijkste resultaten van deze verkiezingen voor Rotterdam op een rijtje gezet.

1.2 Leeswijzer

Te beginnen in hoofdstuk 2 met de opkomst en de verandering in de opkomst; voor heel Rotterdam en op het niveau van de verschillende buurten en wijkraadgebieden. Tegelijkertijd met de gemeenteraadsverkiezingen worden in Rotterdam ook wijkraadsverkiezingen gehouden. Hierover wordt apart gerapporteerd, maar het opkomstpercentage van deze verkiezingen wordt wel opgenomen. Ook zullen de gemeenteraadsverkiezingen (gedeeltelijk) op het niveau van de wijkraadgebieden worden gerapporteerd.

In hoofdstuk 3 worden de uitslagen voor heel Rotterdam en de verschuivingen ten opzichte van 2018 besproken. Ook wordt summier ingegaan op de overeenkomsten en verschillen met de uitkomsten in de andere drie grote steden.

In hoofdstuk 4 laten we zien welke partij per buurt de grootste is. Tevens staat in dit hoofdstuk welke partij per stemlocatie de grootste is.

In hoofdstuk 5 wordt de verkiezingsuitslag verder geanalyseerd. Daarbij worden buurten als analyse-eenheid gebruikt. Door voor elke buurt de verkiezingsresultaten te vergelijken met een groot aantal kenmerken van de buurt, wordt nagegaan of er sprake is van samenhang; bijvoorbeeld of het percentage stemmers op een partij samenhangt met het percentage eigenwoningbezitters. Op deze wijze wordt inzichtelijk waar de aanhang van bepaalde partijen vandaan komt en waar de verschuivingen ten opzichte van 2018 door worden veroorzaakt. Deze analyse wordt gemaakt voor alle partijen, die bij deze verkiezingen tenminste één zetel hebben behaald, in volgorde van grootte bij deze verkiezingen.

Daarbij wordt ook een kaartje opgenomen waarop in één oogopslag is te zien in welke buurten zij relatief veel stemmen hebben gekregen en waar relatief weinig.

In hoofdstuk 6 staat – tot slot – voor alle 20 deelnemende partijen het aantal stemmen dat iedere kandidaat heeft gekregen, alsmede het aandeel stemmen dat naar de lijsttrekker en de nummers twee en drie op de kandidatenlijst is gegaan.

1.3 Methodische aanpak

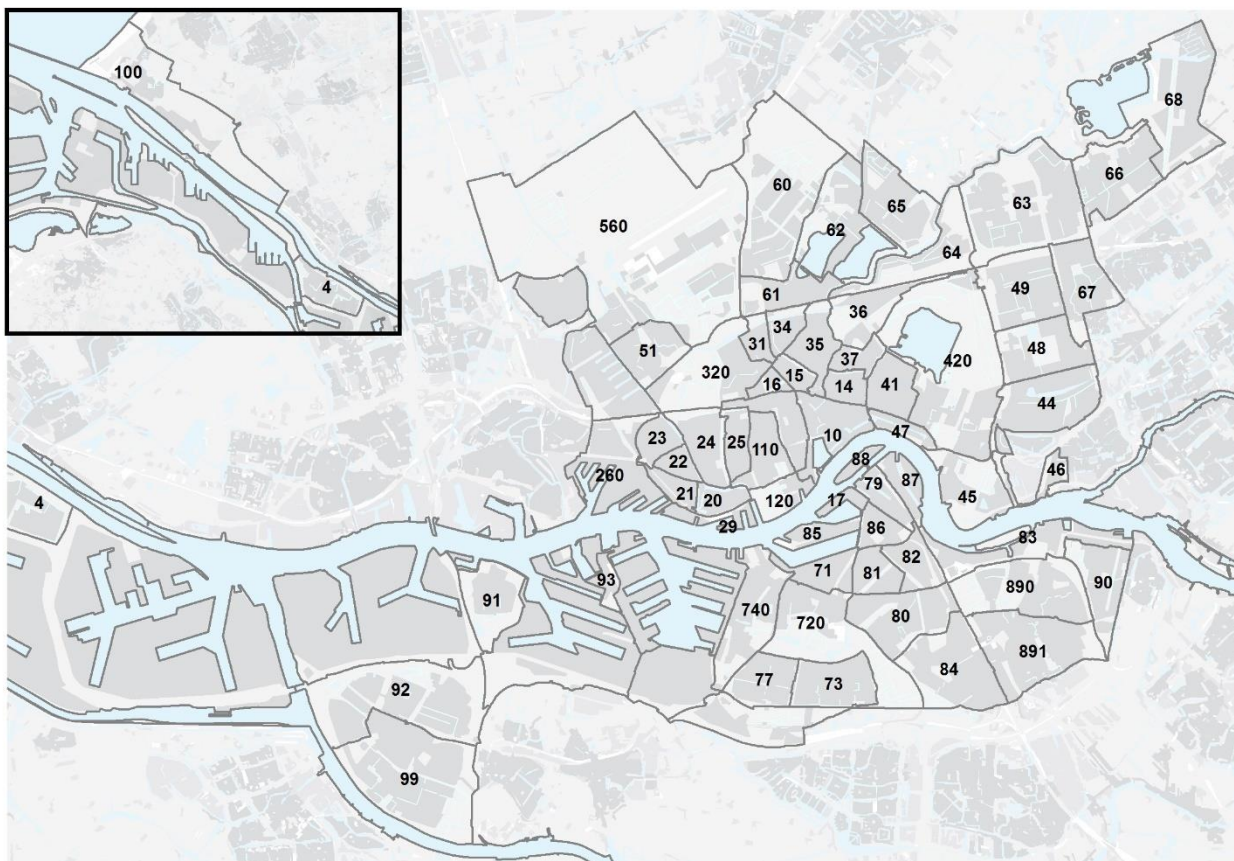
Als maat van samenhang tussen kenmerken wordt de R^2 gebruikt. Deze geeft aan hoeveel van de variantie van het ene kenmerk wordt verklaard door het andere kenmerk. Deze ligt altijd tussen de nul en de één. Bij een R^2 van 1 liggen alle punten op de regressielijn, en is er een volledige samenhang; bij een R^2 van nul liggen alle punten daar zo ver mogelijk vandaan. Bij een R^2 boven de 0,50 spreken we van een matige samenhang, boven de 0,70 van een redelijk sterke samenhang, en boven de 0,80 van een sterke samenhang.

Om in deze rapportage opkomstpercentages en uitslagen op buurt en wijkraadgebied niveau te kunnen presenteren, zijn de gegevens per stembureau omgezet naar gegevens per buurt en wijkraadgebied. De grenzen van de stembureaus komen echter niet overal overeen met buurtgrenzen, en in sommige buurten wonen zo weinig mensen dat daar geen stembureau is. Hierdoor is het voor sommige buurten niet mogelijk om daar uitslagen voor te geven. Bovendien past bij de gegevens per buurt – voor wat betreft de gemeenteraadsverkiezingen - de nuancering dat het hier strikt genomen stemmen betreft die in een buurt zijn uitgebracht. Die hoeven niet uitsluitend door bewoners van de betreffende buurt te zijn uitgebracht. Mensen mogen hun stem immers ook uitbrengen in een ander stembureau dan het stembureau in het district waarin zij wonen. Om die reden zijn de uitslagen van een aantal (mobiele) stembureaus niet in dit deel van de

analyse meegenomen. Dit zijn stembureaus waar relatief veel mensen uit een andere buurt hebben gestemd. N.B. Dit geldt niet voor de wijkraadsverkiezingen. De stemmen voor deze verkiezingen kunnen alleen in het eigen gebied worden uitgebracht.

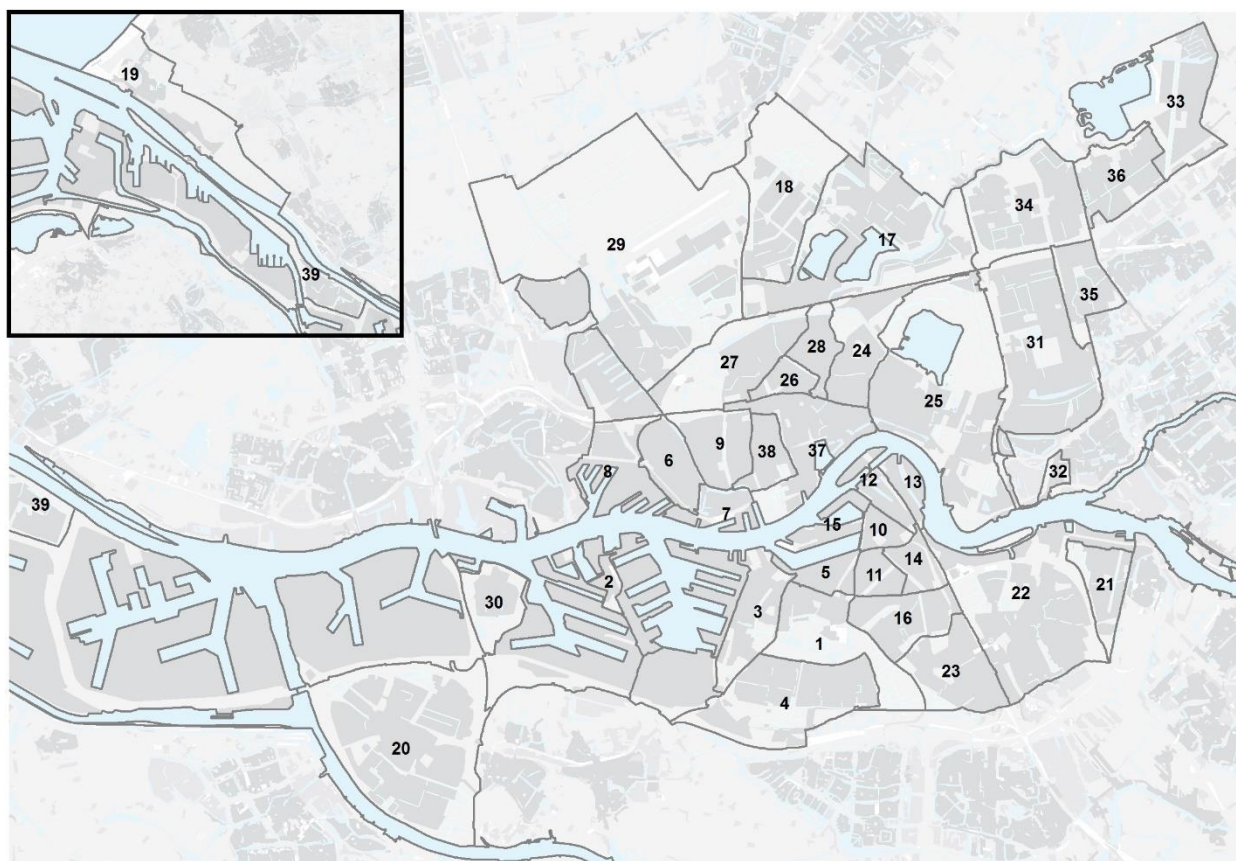
In figuur 1.1 staat een overzicht van de indeling in 64 buurten die in deze rapportage worden onderscheiden. In figuur 1.2 staat een overzicht van de indeling in 39 wijkraadgebieden.

Figuur 1.1. Buurtkaart met namen



100	Hoek van Holland	37	Oud Crooswijk	720	Carnisse / Zuidplein / Zuiderpark
4	Rozenburg	41	Kralingen West	73	Zuidwijk
10	Stadsdriehoek	420	Kralingen Oost / Kralingse Bos	740	Oud-Charlois / Wielewaal
110	Dijkzigt / Oude Westen	44	s-Gravenland	77	Pendrecht
120	Cool / CS kwartier / Nieuwe werk	45	De Esch	79	Kop van Zuid - Entrepot
14	Rubroek	46	Kralingseveer	80	Vreewijk
15	Agniesebuurt	47	Struisenburg	81	Bloemhof
16	Provenierswijk	48	Prinsenland	82	Hillesluis
17	Kop van Zuid	49	Het Lage Land	83	Oud IJsselmonde
20	Delfshaven	51	Kleinpolder	84	Lombardijen
21	Bospolder	560	Overschie / Noord Kethel / Schieveen / Zestienhoven	85	Katendrecht
22	Tussendijken	60	Schiebroek	86	Afrikaanderwijk
23	Spangen	61	Hillegersberg Zuid	87	Feijenoord
24	Nieuwe Westen	62	Hillegersberg Noord	88	Noordereiland
25	Middelland	63	Ommoord	890	Groot IJsselmonde Noord
260	Mathenesse	64	Terbregge	891	Groot IJsselmonde Zuid
29	Schiemon	65	Molenlaankwartier	90	Beverwaard
31	Bergpolder	66	Zevenkamp	91	Pernis
320	Blijdorp / Blijdorpsepolder	67	Oosterflank	92	Hoogvliet Noord
34	Liskwartier	68	Nesselande	93	Heijplaat
35	Oude Noorden	71	Tarwewijk	99	Hoogvliet Zuid
36	Nieuw Crooswijk				

Figuur 1.2. Wijkraadgebied kaart met namen



- | | | |
|----------------------------------|---|--|
| 1 Carnisse-Zuiderpark | 14 Hillesluis | 27 Bergpolder-Blijdorp-Liskwartier |
| 2 Heijplaat | 15 Katendrecht-Wilhelminapier | 28 Oude Noorden |
| 3 Oud Charlois-Wielewaal | 16 Vreewijk | 29 Overschie |
| 4 Pendrecht-Zuidwijk | 17 Hillegersberg | 30 Pernis |
| 5 Tarwewijk | 18 Schiebroek | 31 Lage Land, Prinsenland en 's-Gravenland |
| 6 Bospolder-Spangen-Tussendijken | 19 Hoek van Holland | 32 Kralingseveer |
| 7 Delfshaven-Schiemond | 20 Hoogvliet | 33 Nesselande |
| 8 Mathenesse | 21 Beverwaard | 34 Ommoord |
| 9 Middelland-Nieuwe Westen | 22 Groot-IJsselmonde en Oud-IJsselmonde | 35 Oosterflank |
| 10 Afrikaanderwijk | 23 Lombardijen | 36 Zevenkamp |
| 11 Bloemhof | 24 Crooswijk | 37 Cool-Scheepvaartkwartier-Stadsdriehoek |
| 12 Entrepot-Noordereiland | 25 Kralingen | 38 Dijkzigt-Oude Westen |
| 13 Feijenoord | 26 Agniesebuurt-Provenierswijk | 39 Rozenburg |

2 Opkomst

De opkomst was bij deze verkiezingen lager dan ooit. Het opkomstpercentage lag dit jaar met 38,9 procent 7,8 procentpunt lager dan in 2018.

Aan de mogelijkheden om te stemmen kan het niet hebben gelegen. Deze keer kon op 390 locaties worden gestemd, bijna 100 meer dan de vorige keer. Op 54 locaties kon ook al op maandag en dinsdag worden gestemd

Landelijk bedroeg de opkomst 50,3 procent; ruim drie en een half procentpunt lager dan vier jaar geleden (54,1 procent). Daarmee is het verschil tussen het opkomstpercentage in Rotterdam en elders in Nederland flink toegenomen. Rotterdam kent de laagste opkomst van alle gemeenten.

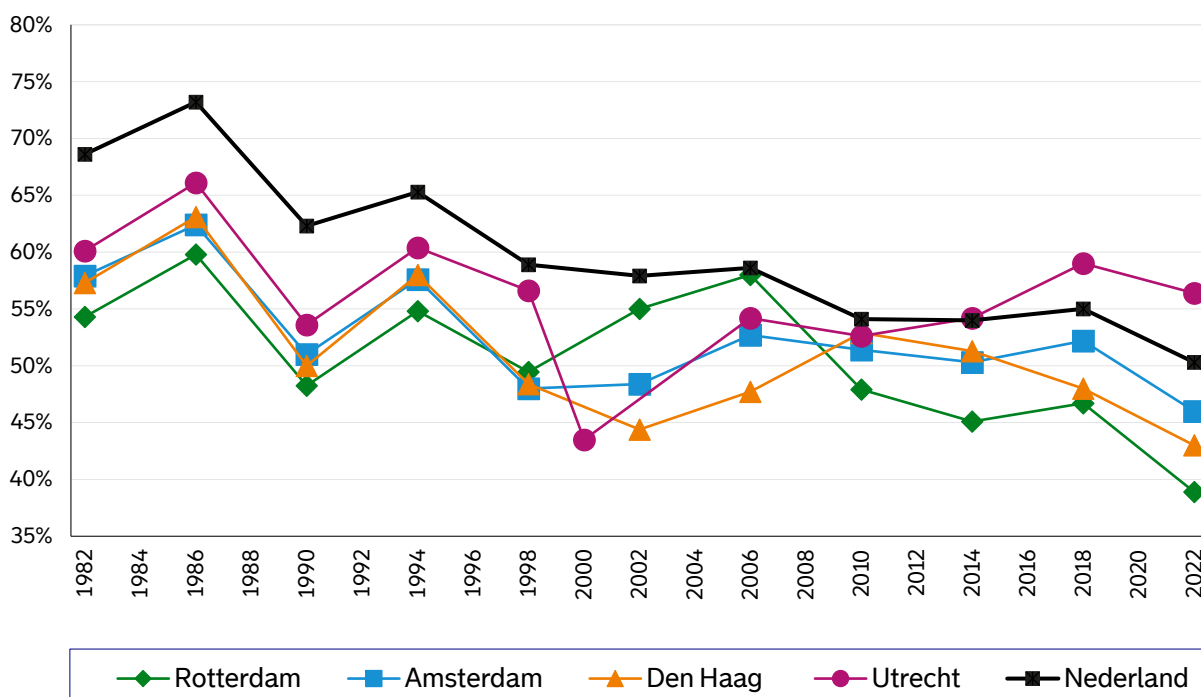
2.1 Opkomst in historisch perspectief

De kleine stijging 4 jaar geleden bij de opkomst heeft niet doorgezet. Nog nooit gingen zo weinig Rotterdammers naar de stembus om hun gemeenteraad te kiezen. Van de 516.986 stemgerechtigde Rotterdammers brachten er 199.039 een geldige stem op een kandidaat uit; daarnaast werden er ook 1.034 blanco

stemmen uitgebracht, en zijn er 1.127 stemmen ongeldig verklaard.

De opkomst in Rotterdam is het laagst van heel Nederland. Zie figuur 2.1 voor een overzicht van de opkomstpercentages van de G4 en Nederland sinds 1982.

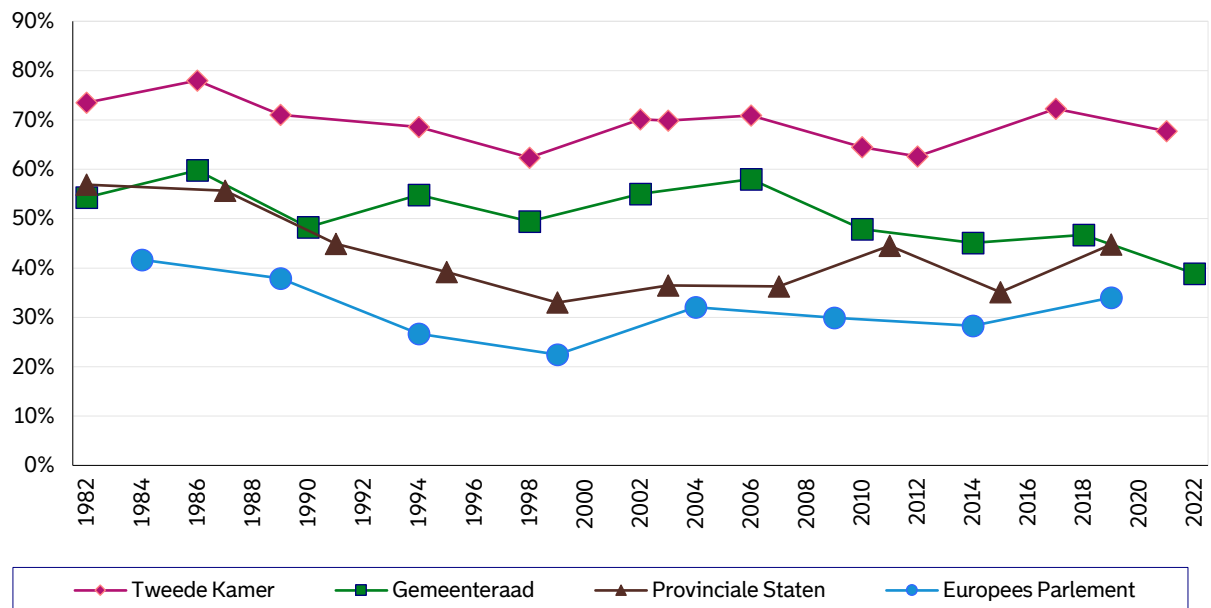
Figuur 2.1. Opkomstpercentage gemeenteraadsverkiezingen G4 en Nederland van 1982 tot en met 2022



Te zien is dat de opkomst in Rotterdam in het overzicht sinds 1986 – op de periode 2002-2006 na – steeds het laagst is van de G4 steden. In 2002 deed Pim Fortuyn voor het eerst mee, hetgeen ervoor gezorgd heeft dat veel voormalige niet-stemmers wel zijn gaan stemmen.

Deze keer is de opkomst voor de gemeenteraadsverkiezingen zelfs lager dan bij de laatste verkiezingen voor de provinciale staten. Dat is voor het eerst sinds 1990, zie figuur 2.2.

Figuur 2.2. Opkomstpercentage bij verschillende soorten verkiezingen in Rotterdam van 1982 tot en met 2022



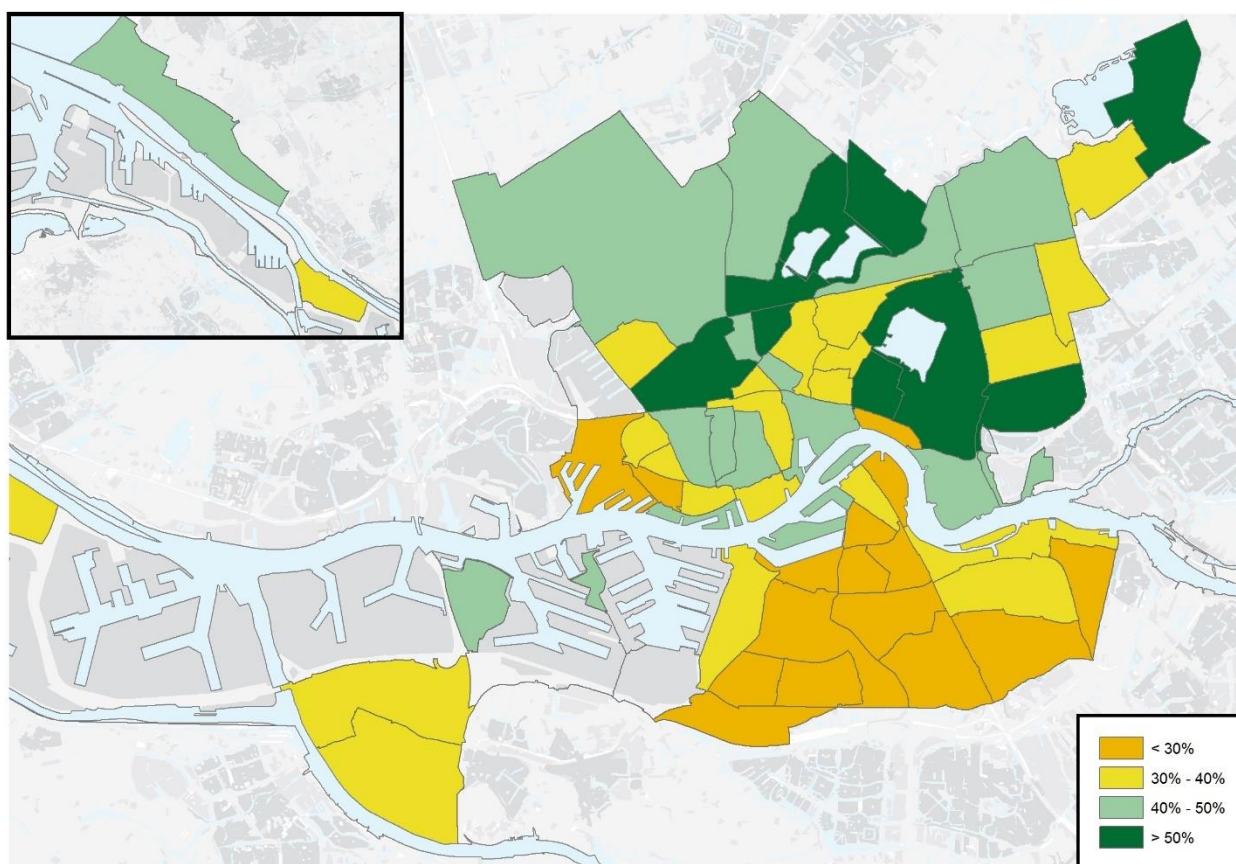
2.2 Grafische weergave van de opkomst per buurt

Om de uitslagen op buurtniveau te kunnen weergeven zijn de uitkomsten per stembureau omgezet naar gegevens per buurt, al komen de grenzen van de stembureaus niet overal overeen met de buurtgrenzen, en zal niet iedereen in zijn of haar eigen buurt gestemd hebben. Ook wonen in sommige buurten zo weinig mensen dat daar geen stembureau is, waardoor niet

mogelijk is om daar uitslagen voor te geven.

Zoals in figuur 2.3 te zien is, verschillen de opkomstpercentages sterk per buurt. In hoofdstuk 4 staan de exacte percentages weergegeven. Een kaartje met daarbij de namen van alle buurten is te vinden in hoofdstuk 1.

Figuur 2.3. Opkomstpercentage per buurt bij gemeenteraadsverkiezingen in 2022



De figuur laat zien dat de opkomst het hoogst was in met name het noorden van Rotterdam. De opkomst was met 65,3 procent in Hillegersberg-Noord het hoogst. Noordereiland en Katendrecht zijn de enige buurten aan de Linker Maasoevers, met een opkomst hoger dan 45 procent. In de meeste buurten van Charlois is de opkomst erg laag. Met uitzondering van

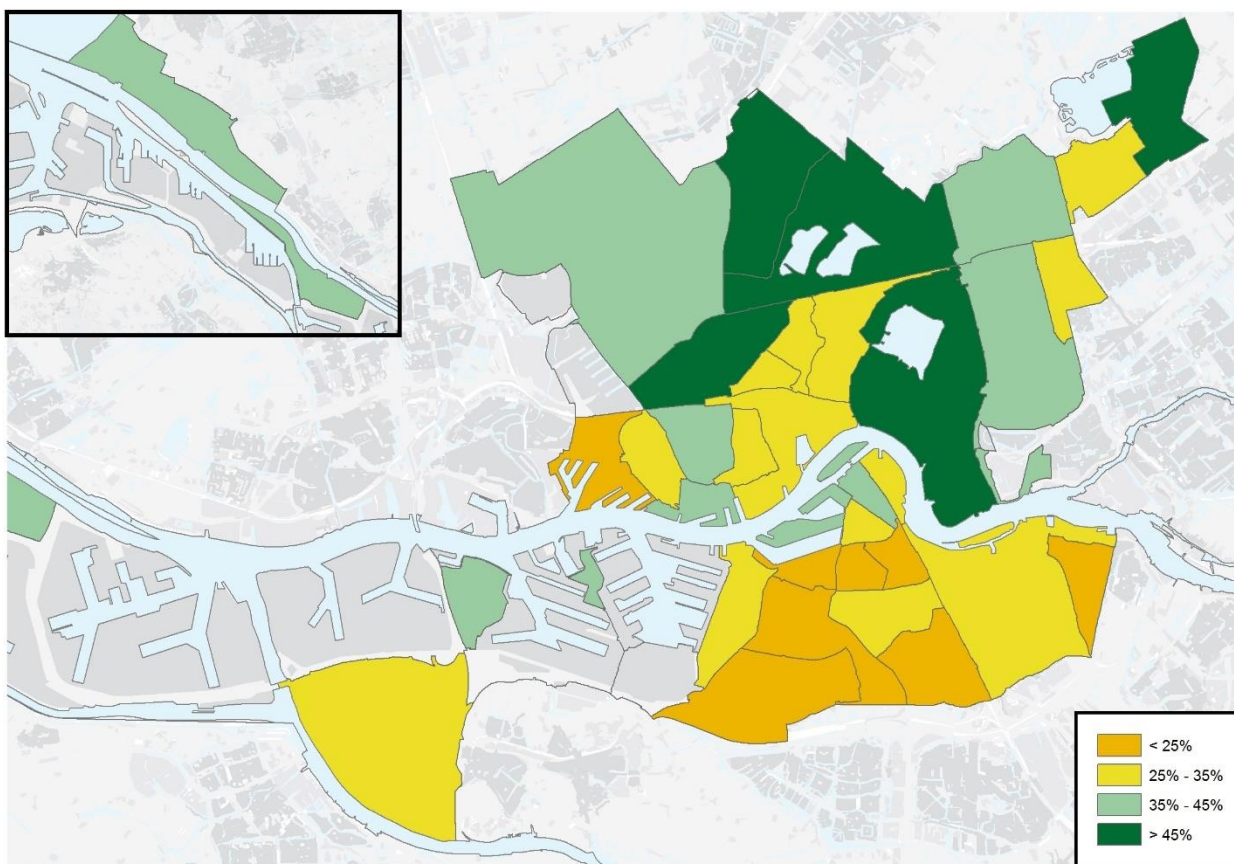
Heijplaat ligt de opkomst daar in alle buurten ver onder het stedelijk gemiddelde. In Carnisse-Zuiderpark is de opkomst met 20,5 procent het laagst. Ook in Feijenoord, IJsselmonde en Delfshaven zijn enkele buurten met een zeer lage opkomst. Zie figuur 4.3 in hoofdstuk 4 voor de opkomstcijfers per buurt en wijkraadsgebied.

2.3 Grafische weergave van de opkomst per wijkraadgebied

Gelijktijdig met de gemeenteraadsverkiezingen zijn er in Rotterdam ook wijkraadsverkiezingen gehouden. De opkomsten voor beide verkiezingen worden in dit hoofdstuk beschreven en vergeleken. Om de uitslagen op wijkraadgebied te kunnen weergeven zijn de uitkomsten stembureau omgezet naar gegevens per wijkraadgebied,

Zoals in figuur 2.4 te zien is, verschillen de opkomstpercentages voor de wijkraadsverkiezingen sterk per wijkraadgebied. In hoofdstuk 4 staan de exacte percentages weergegeven. Een kaartje met daarbij de namen van alle wijkraadgebieden is te vinden in hoofdstuk 1.

Figuur 2.4. Opkomstpercentage per wijkraadgebied bij de wijkraad verkiezingen in 2022



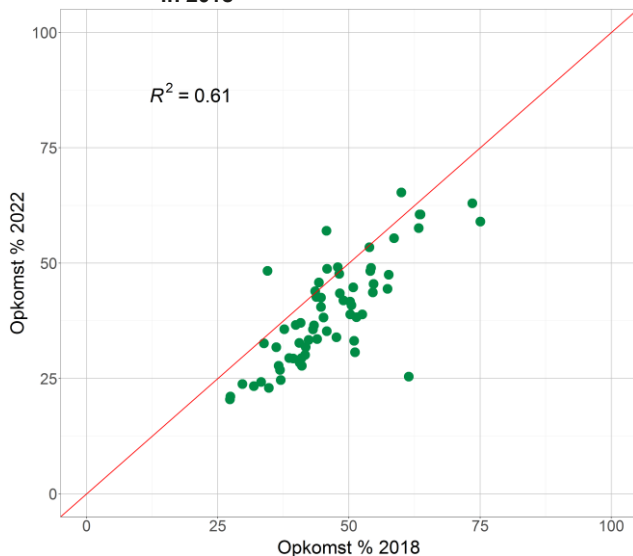
De figuur laat zien dat de opkomst het hoogst was in met name het noorden van Rotterdam. Ook voor de wijkraadsverkiezingen was de opkomst in Hillegersberg het hoogst met 56,6 procent. Alleen in Katendrecht-Wilhelminapier, Pernis en Heijplaat is de opkomst voor deze verkiezingen boven de 40 procent aan de Linker Maasoever. In de meeste wijkraadgebieden van Charlois is de opkomst erg laag. Met uitzondering van Heijplaat ligt de opkomst daar in alle

wijkraadgebieden ver onder het stedelijk gemiddelde. Ook in Feijenoord zijn enkele wijkraadgebieden met een zeer lage opkomst. Daarnaast zijn ook in IJsselmonde (Beverwaard en Lombardijen) en Delfshaven (Bospolder) wijkraadgebieden met een opkomst onder de 25 procent. In Carnisse-Zuiderpark is de opkomst het laagst (18 procent). Zie ook figuur 4.3 in hoofdstuk 4.

2.4 Opkomst in 2022 en 2018

Figuur 2.5 laat het verband zien tussen de opkomst in 2022 en in 2018. Elke punt in de figuur representeert een buurt. De rode lijn is een hulplijn voor de interpretatie. Een punt dat boven deze lijn ligt, weerspiegelt een buurt die in 2022 een hogere opkomst heeft dan in 2018. Voor een punt onder deze lijn geldt het omgekeerde.

Figuur 2.5. Verband tussen opkomst per buurt in 2022 en in 2018



In de figuur is te zien dat in de meeste buurten de opkomst in 2022 lager was dan in 2018. Er zijn wel een paar buurten waar de opkomst hoger is dan in 2018.

Opmerkelijk is dat zowel in buurten met voorheen een lage opkomst als in buurten met voorheen een hoge opkomst de opkomst over het algemeen is afgenomen.

Om meer zicht te krijgen op de redenen van de lage opkomst is gezocht naar samenhang tussen buurtkenmerken en de opkomst en de afname van de opkomst. Zie hoofdstuk 5 voor een opsomming van de kenmerken. Er wordt alleen gerapporteerd over daadwerkelijk gevonden verbanden, dus als er geen verband is wordt een indicator niet genoemd.

Een geringe samenhang ($R^2=0,32$) is gevonden tussen het aandeel bewoners dat vertrouwen heeft in het huidige gemeentebestuur (gevraagd in 2021) en de opkomst.

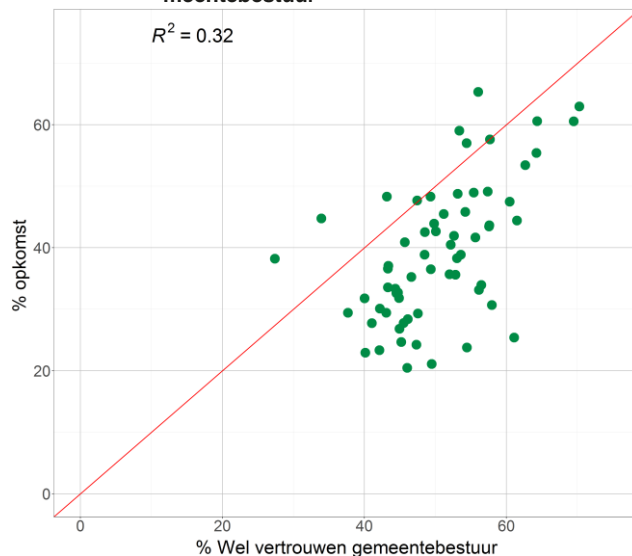
In figuur 2.6 is te zien dat in buurten met een hoge opkomst over het algemeen ook een groot deel van de bewoners vertrouwen heeft in het gemeentebestuur. Er zijn echter ook buurten waar men veel vertrouwen heeft in het gemeentebestuur, maar waar desondanks de opkomst toch laag is.

De opkomst per buurt hangt samen met de sociale index ($R^2=0,71$) en het percentage bewoners dat tevreden is met de levenskwaliteit ($R^2=0,62$) en/of de woonsituatie ($R^2=0,58$).

Verder hangt de opkomst matig samen met de fysieke index ($R^2=0,53$) en het aandeel huishoudens met een hoog inkomen ($R^2=0,51$).

Hoe hoger de index, het aandeel huishoudens met een hoog inkomen en/of het percentage tevreden bewoners in een buurt, hoe hoger de opkomst.

Figuur 2.6 Verband tussen opkomst en vertrouwen in gemeentebestuur



Daarnaast is er een matige negatieve samenhang met het percentage ontevreden met de buurt ($R^2=0,52$); Hoe hoger het percentage ontevreden bewoners, hoe lager de opkomst.

In tabel 2.1 staan – voor de wijkraadgebieden met een afname van de opkomst van 10 procent of meer – de opkomstpercentages voor de gemeenteraadsverkiezingen in 2022 en 2018 alsmede de percentages waarmee de opkomst is afgenomen.

Tabel 2.1. Opkomstpercentages voor de gemeenteraadverkiezingen in 2022 en 2018 in de wijkraadgebieden met een afname van 10 procent of meer

Wijkraadgebied	2022	2018	afname
Lombardijen	24,7	37,0	-12,3
Cool-Scheepvaartkwartier-Stadsdriehoek	41,6	53,8	-12,1
Bloemhof	22,9	34,7	-11,8
Afrikaanderwijk	29,4	41,0	-11,5
Bospolder-Spangen-Tussendijken	31,9	43,3	-11,4
Entrepot-Noordereiland	42,3	53,0	-10,7
Oosterflank	33,6	43,9	-10,4
Vreewijk	29,3	39,4	-10,0
Hillesluis	26,8	36,8	-10,0
Groot-IJsselmonde en Oud-IJsselmonde	31,1	41,1	-10,0

Er zijn slechts twee van de 39 gebieden met een toename van het opkomstpercentage, zie tabel 2.2.

Tabel 2.2. Opkomstpercentages voor de gemeenteraadverkiezingen in 2022 en 2018 in de wijkraadgebieden met een toename van het opkomstpercentage

Wijkraadgebied	2022	2018	toename
Agniesebuurt-Provenierswijk ¹	42,3	37,0	5,3
Kralingen	50,3	48,3	2,0

¹ Dit wordt waarschijnlijk veroorzaakt doordat er op de stemlocatie van het Stadsarchief veel kiezers voor de gemeenteraad hebben

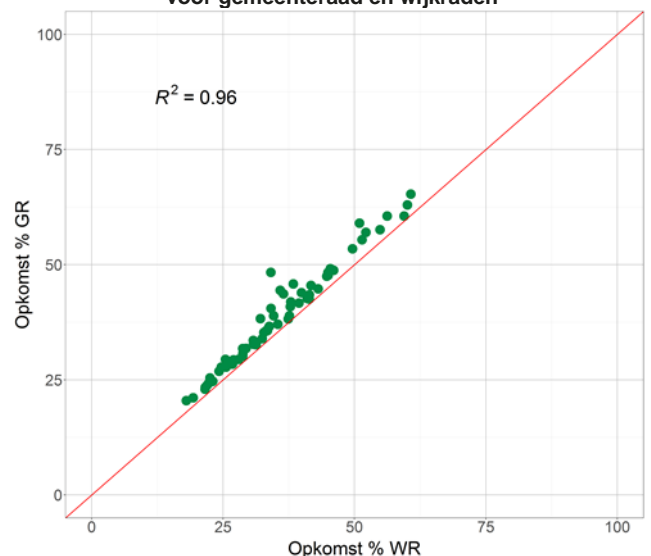
2.5 Opkomst wijkraadsverkiezingen

Figuur 2.7 laat het verband zien tussen de opkomst per buurt in 2022 voor de gemeenteraadsverkiezingen en de wijkraadsverkiezingen.

In de figuur is te zien dat de opkomst voor de wijkraadsverkiezingen zeer sterk samenhangt met die voor de gemeenteraadsverkiezingen, de R^2 is 0,96, bijna perfect dus.

Wel is de opkomst voor de wijkraadsverkiezingen in alle buurten (iets) lager dan die voor de gemeenteraadsverkiezingen. Het verschil is het kleinst in Rozenburg (0,8 procentpunt lager) en het grootst in de Agniesebuurt (14,3 procentpunt)¹.

Figuur 2.7. Verband tussen opkomst per buurt in 2022 voor gemeenteraad en wijkraaden



gestemd uit een ander wijkraadgebied. Er hebben op deze locatie meer kiezers gestemd dan zijn opgeroepen.

3 Verkiezingsuitslag Rotterdam

Er zijn deze keer slechts 7 zetels van de ene naar de andere partij gegaan. Daarvan gingen er 5 naar de drie nieuwkomers: Volt, BIJ1 en Forum voor Democratie.

De zittende partijen winnen of verliezen maximaal één zetel.

Leefbaar Rotterdam is – ondanks het verlies van één zetel - de grootste partij van Rotterdam gebleven.

VVD won een zetel en blijft daarmee de tweede partij van Rotterdam.

GROENLINKS en D66 behouden allebei hun 5 zetels, maar GROENLINKS is nu de derde partij van Rotterdam.

Zowel de PvdA (met 4 zetels) als het CDA (met 1 zetel) komen op een historisch dieptepunt.

3.1 Uitslag sinds 2002

Zie figuur 3.1 voor een overzicht van de zetelverdeling en het percentage stemmen van de gemeenteraadsverkiezingen sinds 2002. Van de laatste verkiezingen staat ook het absolute aantal stemmen in de figuur. Iets meer dan 7.000 Rotterdammers stemden op een partij die niet in de raad is gekomen. Jong Rotterdam kreeg van die partijen veruit de meeste stemmen, maar kwam op slechts de helft van het aantal stemmen dat nodig is om een zetel te halen.

3.2 Personele verschuivingen in de raad en voorkeurstemmen

Van de 45 zittende raadsleden hebben er zich 39 verkiesbaar gesteld. Hiervan stonden er 30 op een verkiesbare plaats, 17 van hen zijn opnieuw gekozen als raadslid. Daarnaast hadden acht van de tien zittende wethouders zich verkiesbaar gesteld; waarvan vier op een verkiesbare plaats. Deze vier

kregen door de kiezers een raadszetel toebedeeld. Vier kandidaten zijn puur als gevolg van voorkeurstemmen in de raad gekozen: zij hebben minimaal een kwart van de kiesdeler gehaald, en hadden het anders vanwege hun te lage plaats op de kandidatenlijst niet gehaald. De kiesdeler bedroeg $(199.039 / 45 =) 4424$, waardoor het aantal benodigde stemmen voor een zetel op basis van voorkeurstemmen 1.106 bedroeg.

In totaal hebben 12 kandidaten (niet lijsttrekkers) méér dan een kwart van de kiesdeler gehaald en daardoor "op eigen kracht" hun zetel gehaald; acht daarvan waren echter anders op basis van hun plaats op de kandidatenlijst ook wel gemeenteraadslid geworden. Alle 14 lijsttrekkers haalden de drempel van 1106 stemmen. Eén kandidaat haalde wel voldoende voorkeurstemmen, maar de partij haalde niet voldoende zetels om erin te komen. Dit betrof de nummer 3 van de SP.

Figuur 3.1. Zetelverdeling en % stemmen vanaf 2002 bij gemeenteraadsverkiezingen

Partijnaam	2002		2006		2010		2014		2018		2022		
	percentage	zetels	percentage	zetels	percentage	zetels	percentage	zetels	percentage	zetels	stemmen	percentage	zetels
Leefbaar Rotterdam	35	17	30	14	29	14	27	14	21	11	39.972	20	10
VVD	10	4	6	3	10	4	7	3	11	5	22.410	11	6
GROENLINKS	7	3	4	2	7	3	5	2	10	5	19.806	10	5
Democraten 66 (D66)	5	2	2	1	9	4	13	6	10	5	19.761	10	5
Partij van de Arbeid (PvdA)	22	11	37	18	29	14	16	8	10	5	17.113	9	4
DENK									7	4	15.612	8	4
Volt											10.365	5	2
Partij voor de Dieren							3	1	4	1	8.552	4	2
BIJ1											8.205	4	2
50PLUS									3	1	7.216	4	1
ChristenUnie*	3	1	2	1	3	1	3	1	3	1	6.822	3	1
SP (Socialistische Partij)	4	1	7	3	6	2	10	5	5	2	5.766	3	1
CDA	11	5	8	3	7	3	6	3	5	2	5.749	3	1
Forum voor Democratie											4.637	2	1
Jong Rotterdam									1		2.250	1	0
Socialisten 010											2.034	1	0
Beweging Armoedebestrijding Rotterdam									1		1.439	1	0
JEZUS LEEFT									0		504	0	0
Wij Kleurrijk Rotterdam											453	0	0
Lijst Meeuwissen											373	0	0
Overig	3	1	4	0	0	0	10	2	9	3			
Totaal	100	45	100	45	100	45	100	45	100	45	199.039	100	45

* voor 2022 samen met de SGP

3.3 Verschil tussen 2022 en 2018

In figuur 3.2 is te zien hoeveel procentpunt van het totale aantal stemmen door de verschillende partijen is gewonnen of verloren in 2022 ten opzichte van 2018. Alle partijen die in 2022 een zetel behaalden zijn daarbij opgenomen in de volgorde van het aantal behaalde stemmen in 2022.

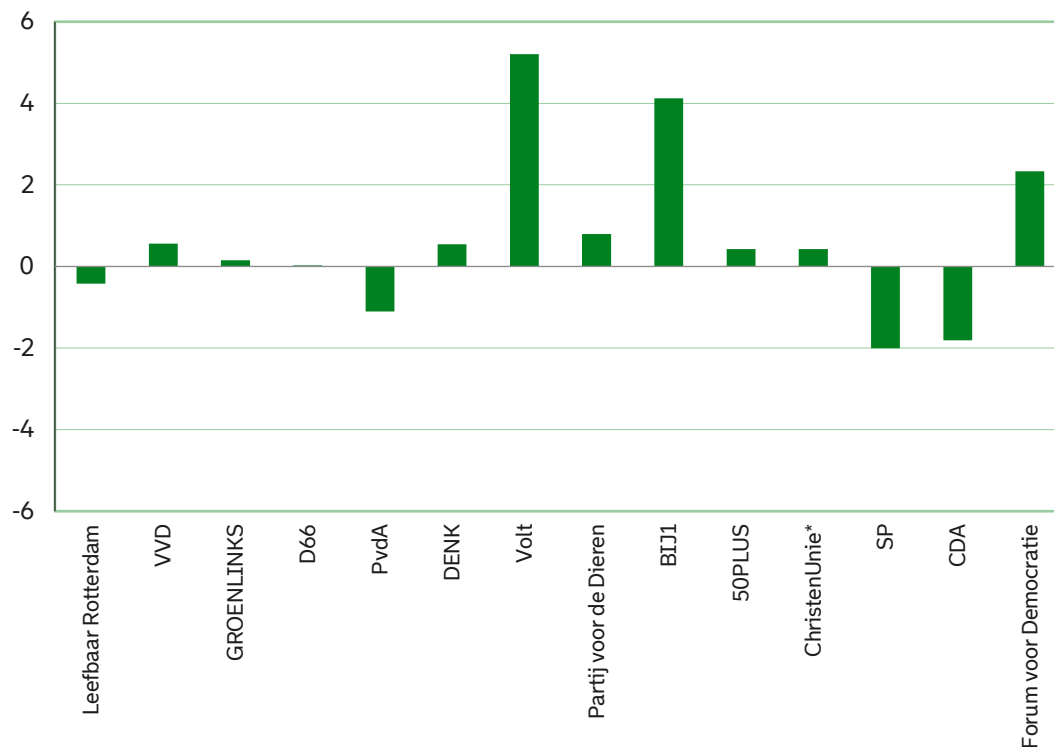
Nieuwkomers Volt en BIJ1 zijn de grootste winnaars en komen beide met 2 zetels in de raad. Nieuwkomer Forum voor Democratie komt met 1 zetel in de raad.

De winst van de VVD is goed voor 1 zetel winst. Partij voor de Dieren wint ook 1 zetel.

Leefbaar Rotterdam PvdA, SP en CDA verliezen elk 1 zetel.

GROENLINKS, D66, DENK, 50PLUS en de Christen-Unie (zonder de SGP deze keer) behouden evenveel zetels als in 2018.

Figuur 3.2. Verschil tussen het percentage stemmen in 2022 en in 2018 (in procentpunten)



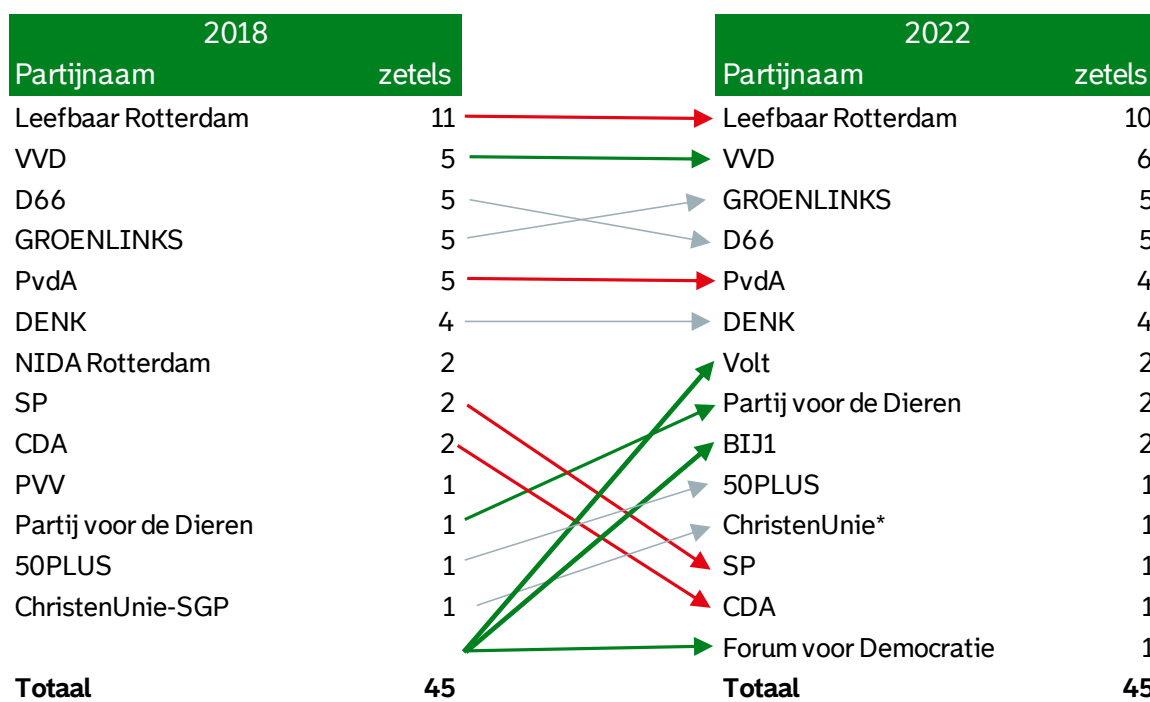
* in 2018 samen met de SGP

De wijzigingen zijn ook te zien in figuur 3.3. Uit de figuur blijkt dat de rangorde van de partijen iets is veranderd. Ondanks de veranderingen en het verlies van 1 zetel is Leefbaar Rotterdam nog steeds de grootste

partij en blijft de VVD de tweede partij van Rotterdam. GROENLINKS heeft deze verkiezingen meer stemmen behaald dan D66, maar beiden behouden hetzelfde aantal zetels.



Figuur 3.3. Wijzigingen in grootte raadspartijen uitgedrukt in aantal zetels in 2018 en 2022



* in 2018 samen met de SGP

3.4 Zetelverdeling in de Rotterdamse raad in historisch perspectief

In figuur 3.4 staat een overzicht van de zetelverdeling in de Rotterdamse gemeenteraad van 1946 tot en met 2022. Het verlies van de PvdA heeft deze partij op een historisch laag zeteltal gebracht. In 1998 en vooral in 2006 won deze partij zetels, maar de lange-termijntrend is nu sterk dalend, en men is ver verwijderd van het niveau in de hoogtijdagen. (In de jaren vijftig tot en met tachtig haalde de partij vaak meer dan twintig zetels, en vier keer zelfs meer dan de helft van de raadszetels).

Daarnaast valt in het historische overzicht de opkomst van Leefbaar Rotterdam in 2002 op: in één keer naar 17 zetels, en vervolgens in 2006 en 2010 strijdend met de PvdA om 1e positie. Sinds 2014 is Leefbaar Rotterdam met afstand de grootste partij van Rotterdam. Een derde duidelijke lange-termijntrend is de gestage afname van de aanhang van het CDA.

De VVD vertoont een op en neer gaande ontwikkeling. Ook D66 en SP kennen historisch gezien hun betere en slechtere tijden.

GROENLINKS heeft deze keer het beste resultaat ooit behaald (afgezien van de som van de drie

afzonderlijke partijen voor de fusie). Voor het eerst in de historie is zij de derde partij in Rotterdam.

De protestants-christelijke partijen tenslotte zijn sinds 1958 steeds goed voor één raadszetel.



Figuur 3.4. Zetelverdeling Rotterdamse gemeenteraadsverkiezingen van 1946 tot en met 2022

Partij	1946	1949	1953	1958	1962	1966	1970	1974	1978	1982	1986	1990	1994	1998	2002	2006	2010	2014	2018	2022
LR															17	14	14	14	11	10
VVD	3	5	5	8	4	5	5	7	6	9	7	6	6	9	4	3	4	3	5	6
GROENLINKS ²	9	5	4	2	4	6	3	3	1	4	2	2	3	4	3	2	3	2	5	5
D66							4		2	2	2	7	7	3	2	1	4	6	5	5
PvdA	18	19	21	20	23	18	19	24	25	21	24	18	12	15	11	18	14	8	5	4
DENK																			4	4
Volt																				2
PvdD																		1	1	2
BIJ1																				2
50PLUS																			1	1
CU ³				1	1	1	1	1	1	1	1	1	1	1	1	1	1	1	1	1
SP													1	4	1	3	2	5	2	1
CDA ¹	15	16	15	14	13	12	12	10	10	8	8	9	6	6	5	3	3	3	2	1
FvD																				1
NIDA																		2	2	
PVV																			1	
CD/CP											1	2	6							
Overige						3	1						3	3	1					
Totaal	45	45	45	45	45	45	45	45	45	45	45	45	45	45	45	45	45	45	45	45

1): Vóór 1980: KVP, ARP en CHU 2): Vóór 1990: PSP, PPR, CPN en EVP 3): Vóór 2001: RPF en GPV, voor 2022 met SGP

3.5 Vergelijking van de G4 steden

In deze paragraaf aandacht voor de verkiezingsuitslag in de vier grootste steden, zie ook figuur 3.5.

Er zijn grote verschillen tussen de 4 grote steden.

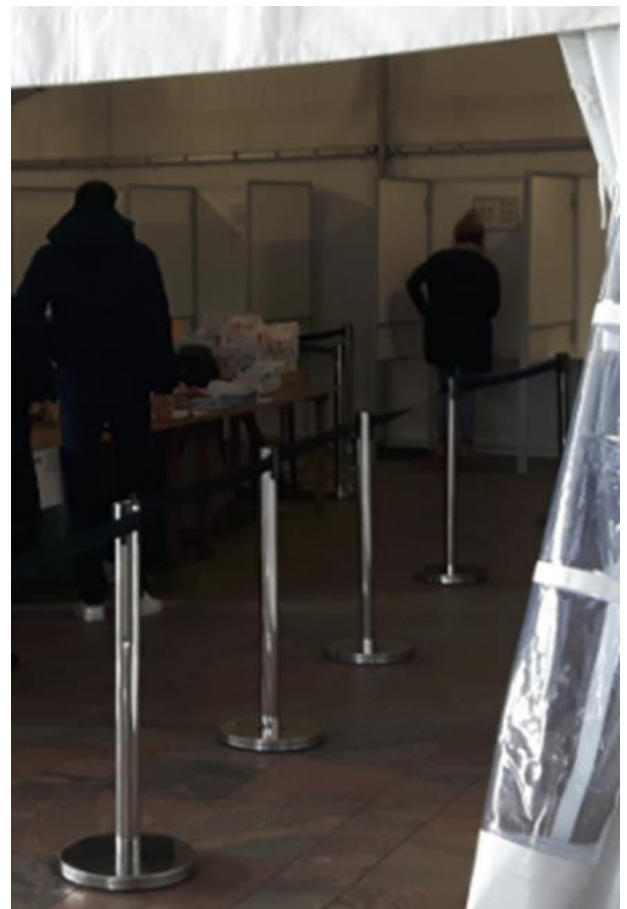
Zowel in Rotterdam als in Den Haag is een lokale partij veruit de grootste gebleven. In Amsterdam is geen enkele lokale partij in de raad gekomen. In Utrecht hebben drie lokale partijen samen 4 zetels.

In Amsterdam is de PvdA voor het eerst sinds 2010 weer de grootste partij, het verschil met de tweede en derde partij is daar klein. Dat laatste geldt ook voor Utrecht waar GROENLINKS nog steeds de grootste is, maar het verschil met de tweede partij (D66) nog maar één zetel bedraagt.

Volt is in alle drie de steden waar ze deelnamen met minimaal 2 zetels in de raad gekomen. BIJ1 is in Utrecht en Rotterdam voor het eerst in de raad gekomen. In Amsterdam hebben zij 2 zetels gewonnen.

De Partij voor de Dieren handhaaft haar 3 zetels in Amsterdam en wint in alle drie de andere grote steden één zetel.

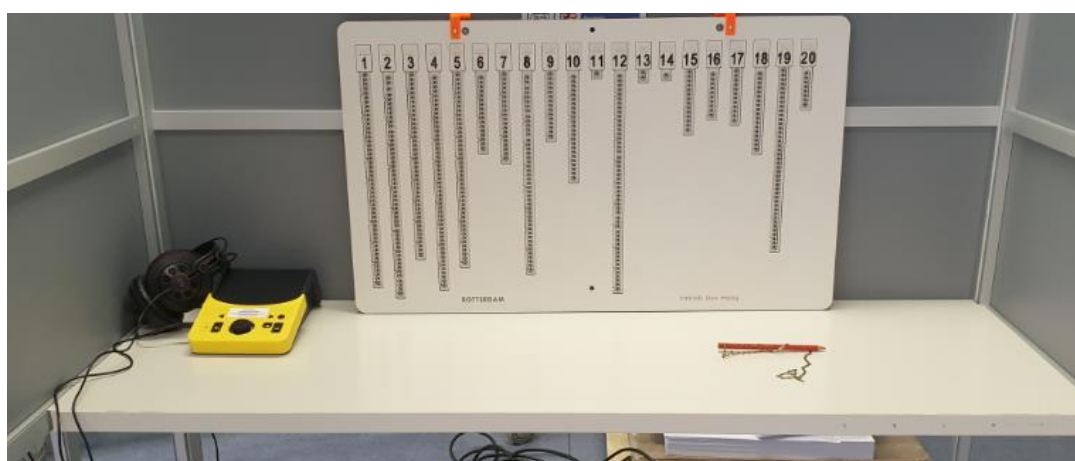
Forum voor Democratie komt behalve in Rotterdam ook in Den Haag in de raad. In Amsterdam verliezen ze 2 van de 3 zetels.



Figuur 3.5. Verkiezingsuitslag uitgedrukt in gemeenteraadszetels in de vier grote steden in 2010, 2014, 2018 en 2022

Partij	Rotterdam				Amsterdam				Den Haag				Utrecht			
	2010	2014	2018	2022	2010	2014	2018	2022	2010	2014	2018	2022	2010	2014	2018	2022
Leefbaar Rotterdam	14	14	11	10												
VVD	4	3	5	6	8	6	6	5	7	4	7	7	7	5	6	5
GROENLINKS	3	2	5	5	7	6	10	8	3	2	5	5	10	9	12	9
D66	4	6	5	5	7	14	8	7	6	8	6	8	9	13	10	8
PvdA	14	8	5	4	15	10	5	9	10	6	3	3	9	5	3	4
DENK			4	4			3	2				2			2	1
Volt				2				2								3
BIJ1				2			1	3								1
Partij voor de Dieren		1	1	2	1	1	3	3	1	1	2	3		1	2	3
50PLUS			1	1							1					
ChristenUnie*	1	1	1	1			1			1	1	1	1	2	2	2
CDA	3	3	2	1	2	1	1	1	3	3	3	3	4	3	2	3
SP	2	5	2	1	3	6	3	2	2	2	1	1	3	4	2	1
Forum voor Democratie				1			3	1				1				
NIDA		2	2								1					
PVV			1						8	7	2	1			1	1
JA21								2								
Partij van de Ouderen						1	1									
Groep de Mos / Hart voor den Haag										3	9	9				
Haagse Stadspartij									2	5	2	1				
Islam Democraten									1	2	1					
Partij van de Eenheid									1	1	1					
Student & Starter														1	2	2
Stadsbelang Utrecht														2	1	1
EenUtrecht																1
Overig					2				1				2			
Totaal aantal zetels	45	45	45	45	45	45	45	45	45	45	45	45	45	45	45	45
aantal fracties (na verkiezingen)	8	10	13	14	9	9	12	12	12	13	15	13	9	10	12	15

* in Rotterdam voor 2022 samen met SGP



4 Verkiezingsuitslag per buurt

Leefbaar Rotterdam is in 35 van de 64 buurten de grootste partij.

DENK is in 10 buurten de grootste en GROENLINKS in 9 buurten.

VVD is in 7 buurten de grootste en D66 in 3 buurten.

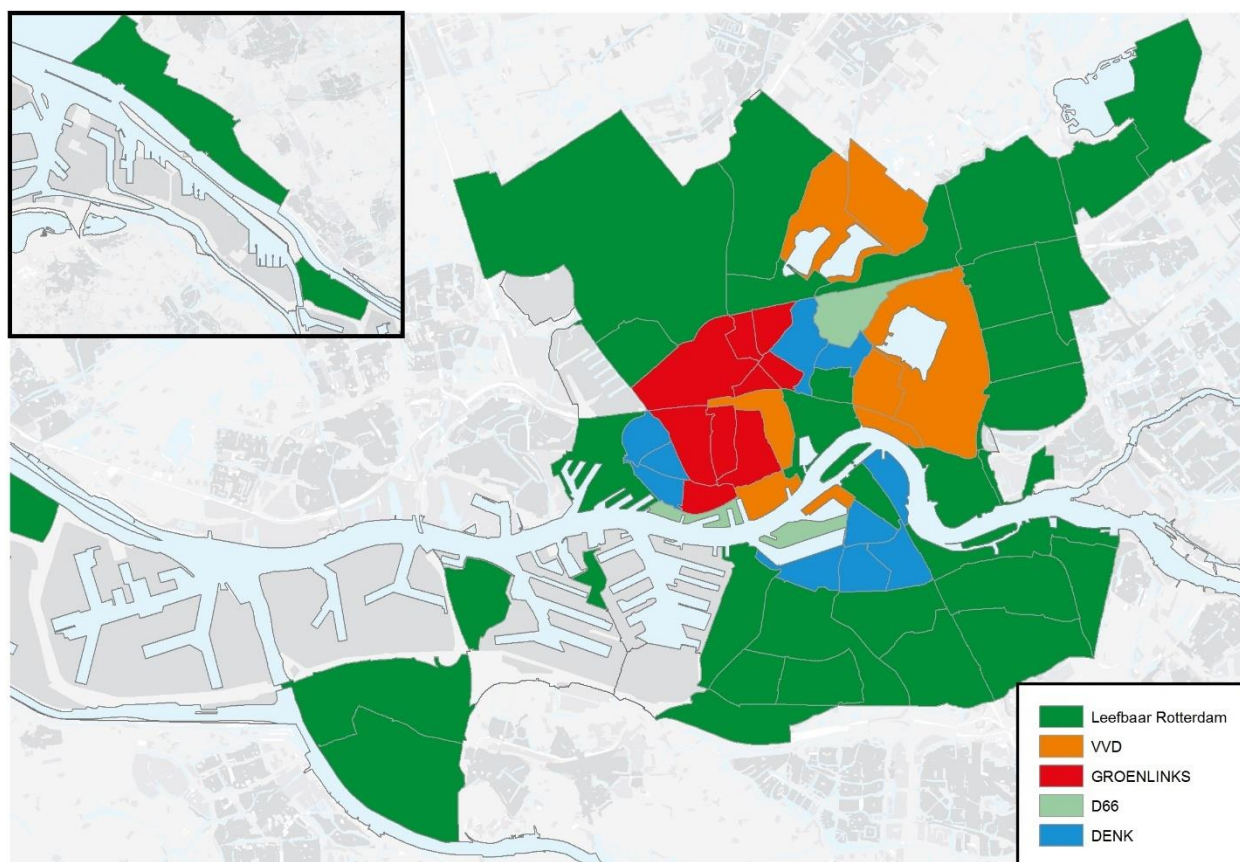
In totaal waren er 384 verschillende stemlocaties. Op het niveau van de stemlocaties is er een enorme diversiteit aan grootste partijen. Er zijn 10 verschillende partijen de grootste op het niveau van stemlocaties. Zelfs een partij die geen zetel wist te bemachtigen (Jong Rotterdam) is op twee stemlocaties de grootste.

4.1 Grootste partij per buurt en stemlocatie

In figuur 4.1 is per buurt aangegeven welke partij daar de meeste stemmen heeft behaald. Zie figuur

1.1 voor een kaart van alle gebruikte Rotterdamse buurten met de bijbehorende buurtnamen.

Figuur 4.1 Grootste partij per buurt bij de gemeenteraadsverkiezingen in 2022



In alle buurten van de “buitengebieden” is Leefbaar Rotterdam de grootste (35 buurten). DENK is in zowel

een aantal buurten op de noord- als op de zuidoever de grootste (totaal 10 buurten). GROENLINKS is in en

om de (geografisch) linkerkant van het Centrum de grootste (9 buurten). De VVD met name in het Centrum, Kralingen en Hillegersberg (7 buurten). D66 is in de overige 3 buurten de grootste partij.

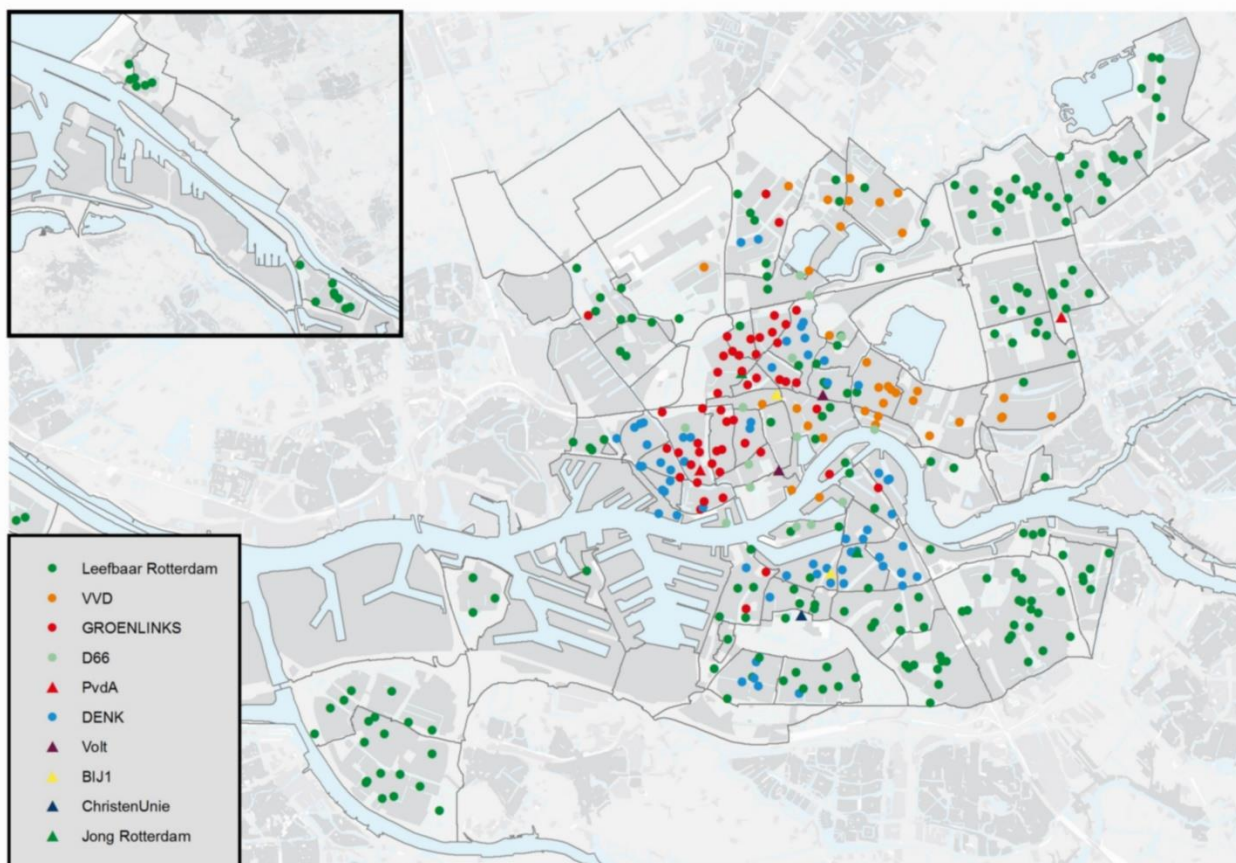
Als we inzoomen tot het niveau van stemlocaties zien we een vergelijkbaar beeld, zie hiervoor figuur 4.2. Op sommige locaties zijn twee of soms zelfs drie stembureaus gevestigd. Voor deze analyse zijn de stemmen per stemlocatie geteld en dus niet per stembureau.

Leefbaar Rotterdam is op 212 van de 384 stemlocaties de grootste. DENK op 63, GROENLINKS op 52,

VVD op 34 en D66 is op 14 stemlocaties de grootste. Daarnaast zijn er 5 partijen die weliswaar in geen enkele buurt de grootste zijn, maar wel op een aantal stemlocaties. Dit zijn: PvdA, Volt, BIJ1 en Jong Rotterdam alle vier op twee stemlocaties en ChristenUnie op één stemlocatie.

Ook op het niveau van stemlocaties is Leefbaar Rotterdam in de “Buitengebieden” nagenoeg overal de grootste. Prins Alexander heeft één stembureau waar een andere partij de grootste is. En in Overschie is dat twee keer het geval.

Figuur 4.2. Grootste partij per buurt en stemlocatie bij de gemeenteraadsverkiezingen in 2022



4.2 Uitslagen per buurt, wijkraadgebied en gebied

In figuur 4.3 is per buurt en wijkraadgebied het percentage stemmen te vinden voor iedere partij die bij deze verkiezingen tenminste één zetel heeft behaald. In een aantal gevallen bestaat een wijkraadgebied uit meerdere buurten, in de overige gevallen – wanneer er geen buurt naam in de tabel vermeld staat –

zijn de buurt en het wijkraadgebied hetzelfde. Hierbij is per partij aangegeven in welke vijf buurten zij relatief de meeste stemmen kregen en in welke vijf relatief de minste. Ook is hier te zien hoe er gestemd is op de zogenaamde mobiele stembureaus en in Rotterdam als geheel.

Figuur 4.3. Opkomstpercentage gemeenraadsverkiezingen en wijkraadverkiezingen en de uitslagen gemeenteraadsverkiezingen 2022 (in procenten) per wijkraadgebied en buurt

Wijkraadgebied			opkomst GR	opkomst WR	Leefbaar Rotterdam	VVD	D66	GROENLINKS	PvdA	DENK	SP	CDA	Partij voor de Dieren	50PLUS	ChristenUnie	BIJ1	Forum voor Democratie	Volts
Buurt																		
Carnisse-Zuiderpark			20,5	18,0	18,2	4,1	5,8	9,0	9,7	11,1	4,3	1,5	5,1	4,9	6,5	7,0	4,2	3,5
Heijlplaat			42,7	41,0	35,9	5,5	7,2	4,3	8,4	4,3	9,1	2,4	2,9	5,2	2,9	3,3	2,4	1,9
Oud Charlois-Wielewaal			31,8	28,7	16,9	5,0	5,4	11,3	9,5	9,6	4,9	2,6	4,6	4,8	6,4	6,9	2,7	3,9
Pendrecht-Zuidwijk			26,2	24,1	25,0	4,7	4,9	4,4	12,1	16,1	4,5	2,9	3,4	6,9	3,5	2,7	3,3	0,9
Zuidwijk			27,8	25,5	28,1	4,0	4,8	3,9	11,3	13,8	4,5	2,8	3,5	7,9	3,6	2,6	3,3	1,2
Pendrecht			24,3	22,2	20,4	5,7	5,1	5,0	13,3	19,4	4,6	3,1	3,2	5,4	3,3	3,0	3,3	0,6
Tarwewijk			21,1	19,3	12,6	2,6	6,1	7,8	10,1	22,7	3,1	1,2	3,4	3,4	7,3	8,7	2,6	3,4
Bospolder-Spangen-Tussendijken			31,9	29,2	6,7	3,8	8,1	12,4	11,3	27,4	2,3	0,8	3,9	1,4	3,2	7,1	1,2	4,5
Bospolder			27,7	24,7	7,9	4,7	7,6	13,2	11,7	21,6	2,8	0,9	3,7	1,3	3,1	7,8	1,3	4,6
Tussendijken			35,2	32,8	6,9	2,6	8,4	11,1	12,1	29,2	2,3	1,1	4,3	1,6	3,6	5,3	1,1	4,8
Spangen			33,4	30,9	5,6	4,0	8,3	12,7	10,4	30,5	2,0	0,6	3,7	1,2	3,1	8,0	1,2	4,3
Delfshaven-Schiemond			37,6	35,1	12,1	7,2	14,0	14,1	8,1	8,6	2,4	1,3	6,9	1,6	2,3	7,2	1,9	7,6
Delfshaven			35,7	33,4	10,2	6,2	13,2	15,9	7,5	5,9	2,3	1,3	6,9	1,5	2,3	9,9	1,9	9,7
Schiemond			40,9	37,8	14,9	8,6	15,2	11,5	8,9	12,8	2,5	1,2	6,9	1,7	2,3	3,2	1,9	4,4
Mathenesse			23,8	21,9	16,5	5,5	6,7	12,7	8,1	10,2	4,0	1,8	4,9	3,1	4,6	6,8	2,8	6,4
Middelland-Nieuwe Westen			42,7	38,7	7,3	7,2	12,2	17,4	8,6	11,9	2,2	1,4	5,4	1,4	2,8	8,3	1,4	8,0
Nieuwe Westen			41,9	37,9	7,4	6,8	11,1	16,3	8,9	15,6	2,2	1,4	5,3	1,6	2,7	7,7	1,4	7,4
Middelland			43,9	39,9	7,0	7,8	13,9	19,0	8,2	6,8	2,2	1,4	5,5	1,2	2,9	9,2	1,5	8,8
Afrikaanderwijk			29,4	25,5	7,4	4,1	6,3	5,1	11,2	43,4	2,8	1,0	1,8	2,1	2,8	4,4	1,6	2,8
Bloemhof			22,9	21,6	14,3	2,1	5,4	4,7	9,2	38,8	3,8	0,8	2,6	3,3	2,3	4,9	2,3	2,2
Entrepot-Noordereiland			42,3	38,3	13,5	10,3	12,7	12,7	10,9	9,4	2,7	2,5	4,6	2,9	2,4	4,2	1,5	6,4
Kop van Zuid - Entrepot			38,9	34,6	13,1	9,9	12,3	12,7	12,2	12,3	2,9	2,6	3,7	2,7	2,5	3,7	1,8	4,5
Noordereiland			48,3	44,9	14,2	10,8	13,3	12,7	9,2	5,4	2,4	2,4	5,8	3,2	2,2	4,8	1,0	8,9
Feijenoord			29,4	28,0	8,3	5,3	5,8	8,0	9,9	37,4	2,7	1,1	2,8	2,7	2,5	4,6	1,6	3,0
Hillesluis			26,8	24,2	9,2	2,4	8,3	4,9	8,6	43,7	2,5	1,3	1,9	2,1	2,6	5,2	1,5	2,3
Katendrecht-Wilhelminapier			47,7	42,4	15,0	14,4	15,4	12,4	8,3	3,7	1,6	2,0	3,9	2,3	2,1	5,3	1,6	8,9
Kop van Zuid			44,4	35,9	16,1	20,4	15,8	11,3	5,4	3,1	0,7	2,3	3,7	0,6	1,3	5,5	2,0	9,1
Katendrecht			49,1	45,4	14,6	11,9	15,3	12,9	9,5	4,0	2,0	1,9	3,9	3,0	2,4	5,1	1,5	8,8
Vreewijk			29,3	27,0	30,6	3,9	4,3	6,3	10,3	8,5	5,7	2,1	5,0	6,1	3,3	2,8	3,5	2,1
Hillegersberg			59,9	56,6	18,2	25,5	14,5	10,3	5,6	0,7	1,4	3,7	4,2	2,5	2,8	1,6	1,6	5,3
Hillegersberg Zuid			57,6	54,9	16,4	15,7	15,7	15,1	5,5	0,5	1,9	2,4	5,3	2,0	3,7	3,1	1,3	8,3
Hillegersberg Noord			65,3	60,7	20,7	26,3	11,7	8,9	7,1	1,3	1,8	4,0	4,0	3,5	2,4	1,1	1,7	3,8
Terbregge			47,5	44,7	23,0	19,8	16,4	8,8	6,1	1,2	1,3	3,7	3,4	2,9	3,7	1,0	2,6	3,4
Molenlaankwartier			63,0	60,0	16,4	36,5	15,0	7,3	4,3	0,1	0,7	4,7	3,6	1,9	1,9	0,7	1,5	4,0
Schiebroek			49,0	45,6	16,8	12,2	12,8	14,2	8,3	4,3	2,7	5,0	4,8	3,9	4,1	1,8	1,8	4,4
Hoek van Holland			44,8	43,1	38,8	14,5	5,1	3,3	6,9	0,4	3,2	9,2	3,8	3,7	3,0	0,6	3,4	1,6
Hoogvliet			30,9	29,6	33,1	7,9	4,8	3,7	10,1	4,5	4,8	3,8	3,5	7,4	3,6	2,0	4,4	1,6
Hoogvliet Noord			32,6	31,3	28,9	7,3	5,3	3,8	11,2	7,2	4,5	3,3	3,2	8,3	2,9	2,1	4,9	1,5
Hoogvliet Zuid			30,1	28,7	35,4	8,3	4,6	3,7	9,5	3,0	5,0	4,1	3,7	6,9	3,9	1,9	4,1	1,6
Beverwaard			23,4	21,6	34,6	5,6	4,1	4,4	14,4	7,1	4,2	1,7	3,0	4,1	4,1	3,4	3,2	0,7
Groot-IJsselmonde en Oud-IJsselmonde			31,1	29,4	30,7	6,9	4,5	4,7	10,1	6,6	4,1	3,4	3,7	6,5	7,4	1,9	3,7	1,8
Oud IJsselmonde			33,9	32,4	33,6	10,2	4,9	5,2	8,6	3,4	2,5	3,4	3,8	6,4	6,5	1,5	4,0	2,2
Groot IJsselmonde Noord			32,7	30,8	29,3	6,8	4,7	4,4	11,3	6,1	4,6	4,3	4,1	7,2	6,2	2,5	3,5	1,5
Groot IJsselmonde Zuid			28,4	26,8	30,8	5,4	4,2	4,7	9,6	8,8	4,5	2,6	3,1	5,8	9,2	1,6	3,9	1,8
Lombardijen			24,7	23,0	29,1	5,3	6,6	5,4	11,4	10,8	3,7	3,5	3,3	5,4	4,2	2,8	2,6	1,3

Wijkraadgebied			opkomst GR	opkomst WR	Leeftijd Rotterdam	VVD	D66	GROENLINKS	PvdA	DENK	SP	CDA	Partij voor de Dieren	50PLUS	ChristenUnie	BIJ1	Forum voor Democratie	Volt
Buurt																		
Crooswijk			33,4	30,9	15,8	8,5	10,0	10,4	8,6	14,4	2,9	1,7	5,1	2,8	1,6	5,5	2,2	6,8
Rubroek			31,8	29,4	18,5	8,3	9,2	9,9	9,2	11,6	3,3	1,9	4,9	3,1	2,1	4,9	2,0	7,4
Nieuw Crooswijk			30,7	28,8	12,7	12,7	13,4	11,6	6,8	10,9	2,0	1,5	6,1	3,1	1,0	5,1	2,3	7,9
Oud Crooswijk			36,6	33,8	14,1	7,1	9,6	10,4	8,7	18,6	2,9	1,5	4,9	2,4	1,5	6,3	2,3	5,8
Kralingen			50,3	46,3	13,2	20,8	14,4	10,4	7,2	4,4	1,7	2,4	4,2	2,1	2,3	3,5	1,8	9,0
Kralingen West			57,0	52,2	12,6	17,9	13,3	11,2	7,6	6,6	1,9	2,2	4,0	2,0	2,2	4,1	1,8	10,1
De Esch			41,7	39,4	19,0	11,1	11,3	9,5	9,0	4,2	3,1	2,1	6,5	5,0	2,8	4,1	3,3	4,8
Struisenburg			25,4	22,5	15,4	22,6	14,2	8,6	8,0	2,3	1,0	2,0	3,9	1,7	2,5	3,0	1,9	9,9
Kralingen Oost / Kralingse Bos			60,6	56,2	10,9	32,0	18,6	9,7	5,0	0,2	1,0	3,1	3,4	1,0	2,4	2,0	1,1	8,2
Agniesebuurt-Provenierswijk			42,3	34,8	9,8	9,1	12,8	17,3	8,7	7,5	3,4	1,1	5,3	2,0	1,8	6,7	1,2	9,3
Agniesebuurt			48,3	34,1	10,3	10,1	10,8	15,8	9,1	8,2	3,8	0,8	5,4	2,2	1,9	7,2	1,5	8,2
Provenierswijk			37,1	35,4	9,3	8,0	15,0	19,1	8,2	6,7	3,1	1,5	5,2	1,7	1,7	6,1	0,8	10,5
Bergpolder-Blijdorp-Liskwartier			54,7	48,7	10,0	10,3	14,9	18,5	7,4	2,7	2,3	1,9	7,0	1,8	2,6	6,0	1,4	10,0
Bergpolder			45,8	38,4	10,9	9,5	13,7	18,1	7,0	2,0	2,3	1,7	7,5	1,3	2,1	7,9	1,5	11,0
Liskwartier			59,0	50,9	8,9	9,9	13,0	18,3	8,6	6,0	2,5	1,9	5,9	1,8	3,0	6,2	1,6	9,1
Blijdorp / Blijdorpsepolder			60,6	59,5	10,1	11,3	17,5	19,1	6,7	0,6	2,1	1,9	7,6	2,2	2,5	4,4	1,1	10,1
Oude Noorden			36,5	33,7	9,8	7,2	10,7	13,4	9,0	15,1	3,1	1,3	5,4	2,2	2,0	7,7	1,6	7,6
Overschie			41,8	40,0	22,4	11,4	11,6	9,8	8,0	5,7	3,1	3,4	4,4	4,9	3,7	2,3	3,3	3,6
Kleinpolder			38,9	37,6	23,7	7,1	7,4	6,8	10,3	13,5	4,2	2,8	4,4	6,3	2,5	3,0	1,7	2,8
Overschie / NoordKethel / Schieveen / Zestienhoven			43,5	41,4	21,7	13,7	13,8	11,4	6,7	1,6	2,5	3,7	4,4	4,1	4,3	2,0	4,1	4,1
Pernis			42,5	41,4	38,7	7,9	2,9	3,3	5,8	1,1	5,2	13,4	3,3	4,8	5,4	0,4	4,3	1,4
Lage Land, Prinsenland en 's-Gravenland			45,5	42,8	26,8	15,5	9,0	7,6	8,6	1,8	2,6	4,3	3,5	4,5	5,0	2,3	2,1	3,6
s-Gravenland			55,4	51,4	24,6	23,5	11,7	7,7	7,0	1,3	1,7	3,7	3,4	3,0	2,7	1,8	1,6	4,1
Prinsenland			33,2	31,3	29,1	11,6	7,3	7,2	10,0	2,5	3,6	3,8	3,5	5,6	5,3	2,9	1,8	2,8
Het Lage Land			48,8	46,0	27,4	10,1	7,5	7,8	9,2	1,7	2,7	5,2	3,6	5,2	7,1	2,3	2,8	3,6
Nesselande			47,7	45,0	38,0	6,4	7,0	9,3	8,3	1,1	2,4	3,8	3,8	2,1	7,3	1,1	4,6	2,7
Ommoord			53,4	49,6	34,1	23,0	9,2	4,5	5,7	1,5	1,2	3,7	2,5	2,3	3,9	1,5	1,9	2,7
Oosterflank			45,5	41,7	33,1	9,9	6,6	7,2	9,2	2,1	3,1	4,1	4,0	6,6	4,7	1,4	3,0	2,2
Zevenkamp			33,6	30,7	31,4	7,4	5,6	6,1	12,1	3,9	4,7	2,5	4,4	5,4	4,2	2,7	3,2	2,8
Cool-Scheepvaartkwartier-Stadsdriehoek			41,6	34,8	15,8	15,5	15,0	12,4	6,8	1,7	1,7	1,9	4,3	2,5	1,8	6,0	1,7	9,9
Stadsdriehoek			43,7	36,5	16,4	14,6	15,1	12,2	6,4	1,7	1,7	1,8	3,9	2,5	1,9	6,4	1,7	10,5
Cool / CS kwartier / Nieuwe werk			38,3	32,1	14,6	17,2	14,9	12,6	7,4	1,7	1,7	2,0	5,0	2,6	1,7	5,1	1,7	8,8
Dijkzigt-Oude Westen			40,5	34,1	8,3	8,8	12,7	14,2	10,0	11,8	2,9	1,1	4,5	2,1	1,8	8,5	1,3	7,5
Rozenburg			38,2	37,4	40,5	12,4	4,0	3,0	5,6	1,5	3,9	6,6	3,3	6,0	4,0	0,4	4,5	1,6
de vijf buurten met de hoogste score per kolom																		
de vijf buurten met de laagste score per kolom																		
Mobiele stembureau's																		
Stadhuis					16,9	15,2	11,6	13,1	6,5	2,8	2,8	2,5	3,5	2,2	1,5	7,4	2,1	9,4
Tijdelijke locatie Centraal Station					9,3	11,1	12,7	15,0	5,9	4,7	1,9	1,7	6,3	1,2	2,2	11,2	1,0	10,8
Erasmus Universiteit Rotterdam					13,5	16,8	15,8	12,1	3,7	1,2	0,2	1,5	3,1	0,6	2,1	6,2	0,6	21,6
Tijdelijke locatie Centraal Station					10,8	11,8	13,3	14,5	5,6	2,8	1,7	2,6	4,9	1,8	2,3	10,9	1,4	11,1
Erasmus MC					8,5	19,1	20,1	17,3	5,8	0,6	1,5	1,5	1,2	0,3	1,5	4,6	0,6	15,5
Stemstraat P&R Meijersplein 1					21,1	11,3	22,6	10,5	3,8	3,8	1,5	6,8	1,5	1,5	1,5	0,8	2,3	7,5
Stemstraat P&R Meijersplein 2					21,0	30,6	14,5	8,1	3,2	0,0	1,6	9,7	4,8	0,0	0,0	1,6	0,0	4,8
Stemstraat Cor Kieboomplein 1					32,4	8,8	9,9	6,6	2,7	9,9	0,0	1,1	3,3	7,1	1,1	3,8	3,8	5,5
Stemstraat Cor Kieboomplein 2					31,9	19,4	8,3	4,2	4,2	5,6	2,8	0,0	2,8	11,1	2,8	1,4	1,4	0,0
Rotterdam			38,9	35,4	20,1	11,3	9,9	10,0	8,6	7,8	2,9	2,9	4,3	3,6	3,4	4,1	2,3	5,2

5 Uitslag per raadspartij

In hoofdstuk 4 staat voor iedere partij die tenminste één zetel in de gemeenteraad heeft gekregen het percentage stemmers per buurt weergegeven. In dit hoofdstuk wordt voor die partijen per partij aangegeven:

- In hoeveel buurten de partij gewonnen heeft (minimaal één procentpunt)
- In hoeveel buurten de partij verloren heeft (minimaal één procentpunt)
- In welke drie buurten de partij de meeste aanhang heeft (het hoogste percentage)
- In welke drie buurten de partij de grootste winst heeft geboekt ten opzichte van 2018
- In welke drie buurten de partij het grootste verlies heeft geboekt ten opzichte van 2018
- Een kaartje opgenomen waarop in één oogopslag is te zien in welke buurten zij relatief veel stemmen hebben gekregen en waar relatief weinig.
- Met welke achtergrondkenmerken op buurtniveau het percentage stemmers samenhangt voor partijen met 4 zetels of meer.
- Waar de verschuivingen ten opzichte van de vorige verkiezingen mee samenhangen voor partijen met 4 zetels of meer.
- Indien van toepassing wordt vermeld of er kandidaten met voorkeurstemmen zijn gekozen die op basis van hun plek op de kieslijst niet in de raad zouden komen.

Voor de partijen die de vorige raadsperiode ook al in de raad zaten wordt tevens een figuur opgenomen met de samenhang tussen de aanhang in 2018 en 2022 per buurt.

In de analyse is gekeken of het percentage stemmers op een partij samenhang vertoont met een aantal indicatoren uit de Veiligheidsindex, de Sociale index en de Fysieke index uit het wijkprofiel: geweld, inbraak,

vandalisme en veiligheidsbeleving – subjectief; drugsoverlast; tevredenheid met wonen in de buurt, de huidige woning, woonsituatie en omgang verschillende herkomstgroepen; gediscrimineerd gevoeld; vertrouwen in huidige gemeentebestuur. Ook is er gekeken naar de inkomensverdeling van een buurt, alsmede de WOZ-waarde van de woningen en het aandeel koopwoningen.

Tevens is gekeken of er samenhang is tussen winst van de ene partij en verlies van een andere partij en of er samenhang is tussen de aanhang van de ene partij met die van een andere partij. Er wordt alleen gerapporteerd over daadwerkelijk gevonden verbanden, dus als er geen verband is wordt een indicator niet genoemd.



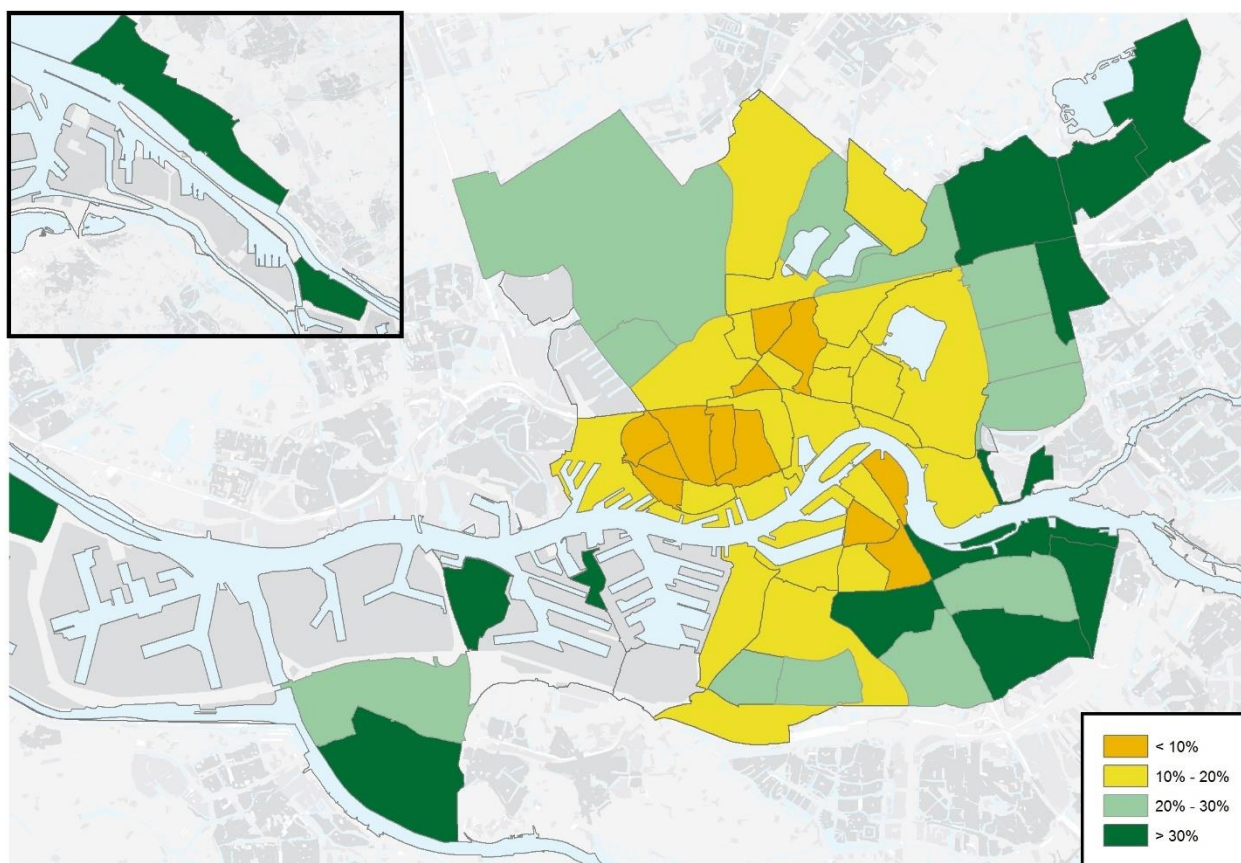
5.1 Leefbaar Rotterdam

Aantal buurten met winst	15
Aantal buurten met verlies	28
Buurten met grootste aanhang	Rozenburg
	Hoek van Holland
	Pernis
Buurten met grootste winst	Hoek van Holland
	Rozenburg
	Pernis
Buurten met grootste verlies	Katendrecht
	Molenlaankwartier
	Struisenburg



Lijstduwer Eedmans is met voorkeurstemmen gekozen.

Figuur 5.1. Percentage Leefbaar Rotterdam stemmers gemeenteraadsverkiezingen 2022 per buurt



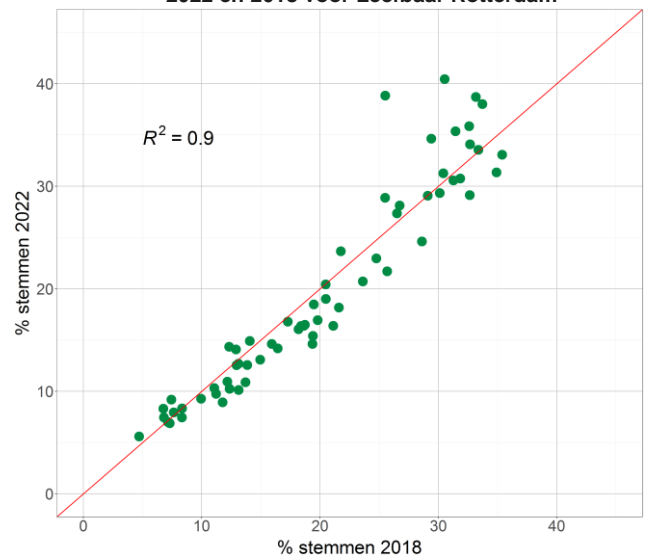
Uit figuur 5.2, waarin het verband staat tussen het percentage stemmers in 2018 en 2022 per buurt, blijkt dat er een zeer sterke samenhang is tussen het percentage stemmen op Leefbaar Rotterdam in 2018 en 2022 ($R^2=0,9$). De meeste buurten liggen net iets onder rode lijn. Dat betekent dat in veel buurten het percentage Leefbaar Rotterdam stemmers iets lager is dan vier jaar geleden. Opvallend is dat een aantal in buurten waar Leefbaar Rotterdam vier jaar geleden al hoog scoorde (meer dan 25%) er flinke winst is geboekt van wel meer dan 10%-punten.

Er is geen enkele samenhang gevonden tussen het percentage Leefbaar Rotterdam stemmers en alle buurtkenmerken.

Er is een negatieve correlatie gevonden met BIJ1 stemmers ($R^2 = 0,55$). Dat wil zeggen dat BIJ1 in

andere buurten hoog dan wel laag scoort als Leefbaar Rotterdam.

Figuur 5.2. Samenhang percentage stemmen per buurt in 2022 en 2018 voor Leefbaar Rotterdam

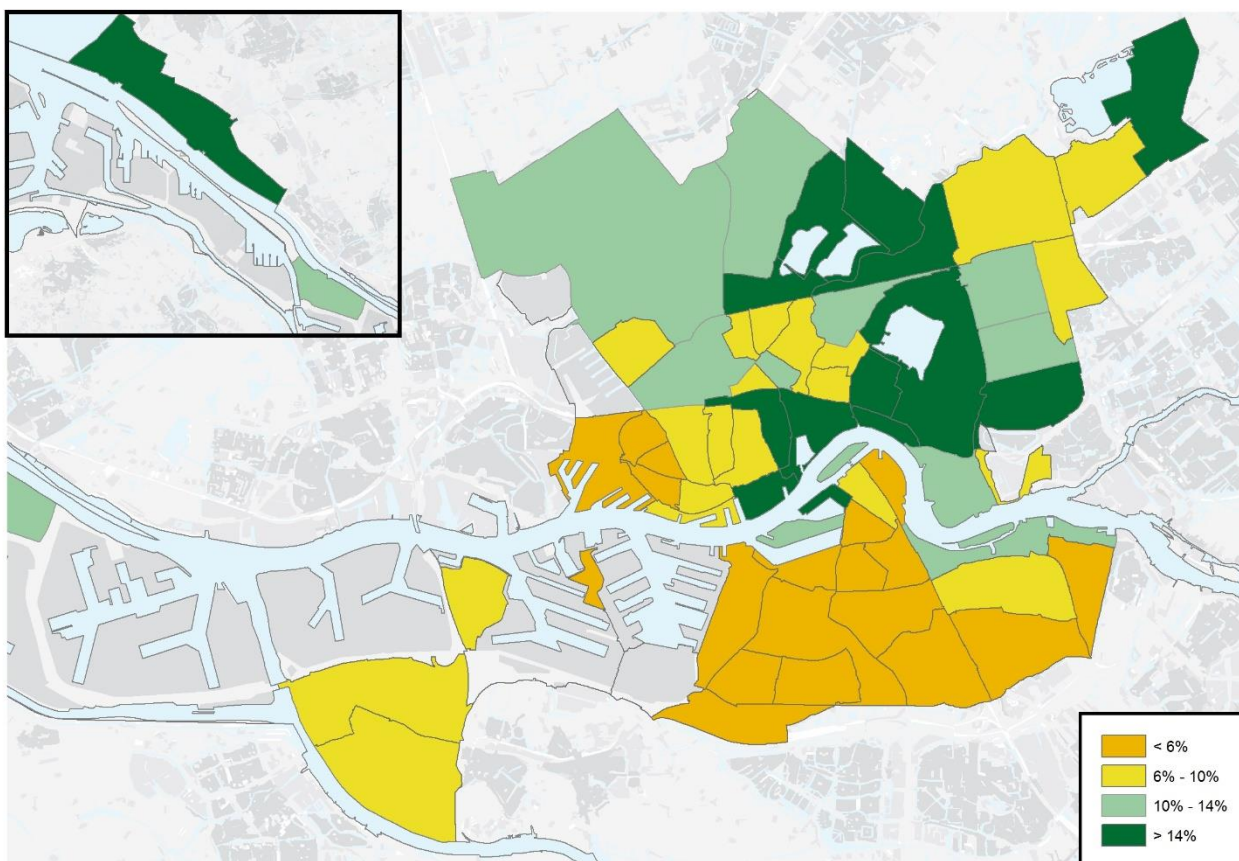


5.2 VVD

Aantal buurten met winst	31
Aantal buurten met verlies	14
Buurten met grootste aanhang	Molenlaankwartier
	Kralingen Oost / Kralingse Bos
	Hillegersberg Noord
Buurten met grootste winst	Oud Crooswijk
	Molenlaankwartier
	s-Gravenland
Buurten met grootste verlies	Hoek van Holland
	Kralingen Oost / Kralingse Bos
	Stadsdriehoek



Figuur 5.3. Percentage VVD stemmers gemeenteraadsverkiezingen 2022 per buurt



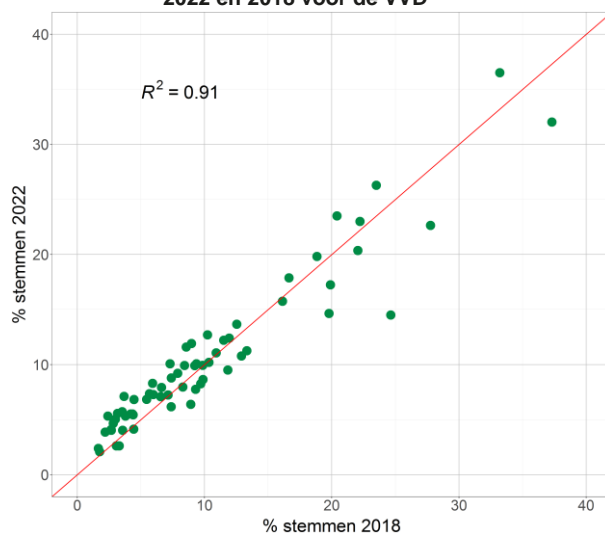
De VVD wint in 31 van de 64 buurten.

Uit figuur 5.4 blijkt dat er een zeer sterke samenhang is tussen het percentage stemmen op de VVD in 2018 en 2022 ($R^2=0,91$). Het lijkt erop dat veel VVD-stemmers hetzelfde hebben gestemd als 4 jaar geleden.

Er is een sterke samenhang ($R^2 = 0,81$) tussen het percentage VVD-stemmers in een buurt en het percentage bewoners met een hoog inkomen. Er is ook een vrij sterke samenhang met het aandeel dure woningen (WOZ-waarde meer dan 3 ton) in een buurt ($R^2 = 0,72$) en het aandeel VVD-stemmers.

Verder is er een lichte samenhang met de Fysieke Index ($R^2 = 0,53$) en de Sociale Index ($R^2 = 0,52$).

Figuur 5.4. Samenhang percentage stemmen per buurt in 2022 en 2018 voor de VVD



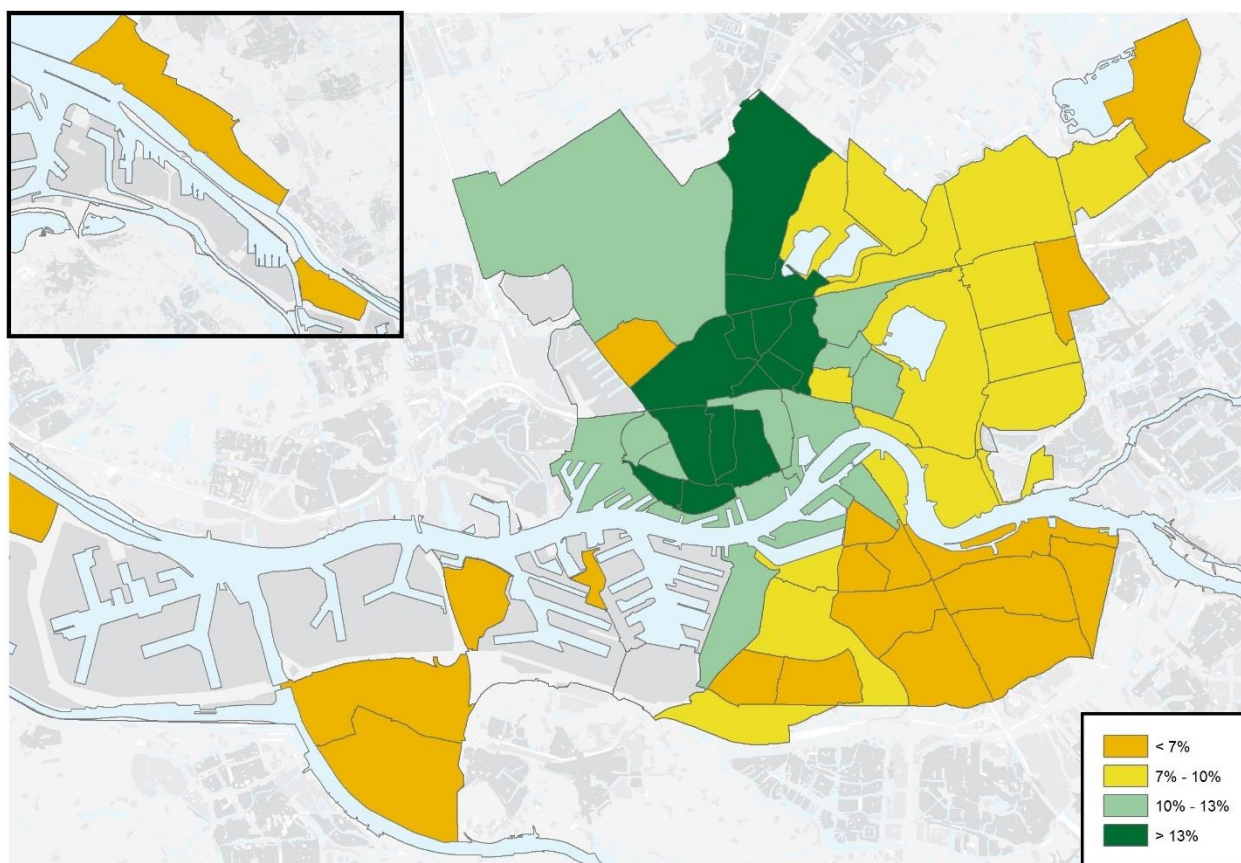
5.3 GROENLINKS

Aantal buurten met winst	13
Aantal buurten met verlies	16
Buurten met grootste aanhang	Blijdorp / Blijdorpsepolder
	Provenierswijk
	Middelland
Buurten met grootste winst	Spangen
	Mathenesse
	Agniesebuurt
Buurten met grootste verlies	Delfshaven
	Middelland
	Zevenkamp

**GROEN
LINKS**

Kandidaat nummer 7 (Vlieger) is met voorkeurstemmen verkozen. Omdat ook kandidaat nummer 5 (Morkoç) met voorkeurstemmen is gekozen komt nummer 4 niet in de raad.

Figuur 5.5. Percentage GROENLINKS stemmers gemeenteraadsverkiezingen 2022 per buurt



Uit figuur 5.6 blijkt dat er ook bij GROENLINKS sprake is van een sterke samenhang tussen het aantal stemmers in 2018 en 2022 ($R^2=0,89$). Echter de samenhang is iets minder groot dan bij de voorgaande partijen. Maar ook bij GROENLINKS lijkt het erop dat de GROENLINKS-stemmers hetzelfde hebben gestemd als 4 jaar geleden.

Er is een vrij sterke samenhang tussen het percentage GROENLINKS-stemmers en het aandeel Volt-stemmers ($R^2 = 0,71$). Dat betekent dat beide partijen in dezelfde buurten goed scoren en in dezelfde buurten slecht scoren.

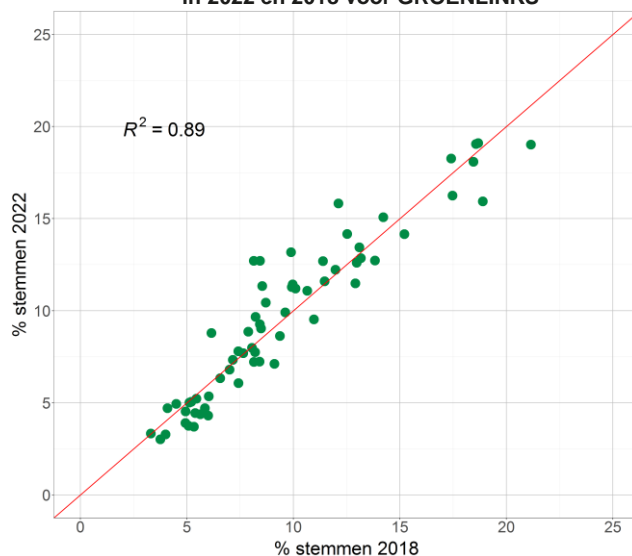
Er is ook een lichte samenhang tussen het percentage GROENLINKS-stemmers en het aandeel Partij voor de Dieren-stemmers ($R^2 = 0,54$).

Verder is er ook een lichte samenhang tussen het percentage GROENLINKS-stemmers en het aandeel Leefbaar Rotterdam-stemmers ($R^2 = 0,53$). Deze

samenhang is negatief. Dat wil zeggen dat in buurten met een groot aandeel Leefbaar Rotterdam er weinig op GROENLINKS wordt gestemd en andersom.

Er is geen samenhang met buurtkenmerken.

Figuur 5.6. Samenhang percentage stemmen per buurt in 2022 en 2018 voor GROENLINKS

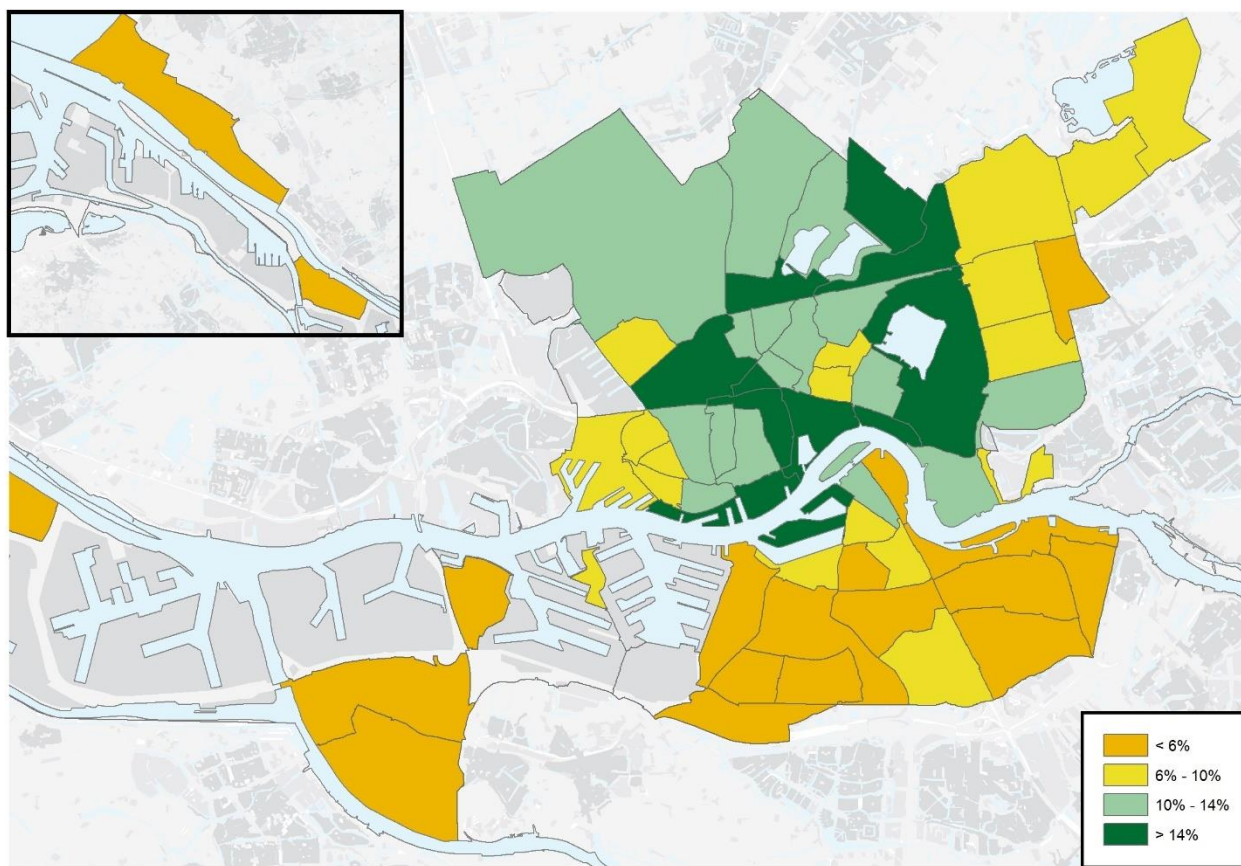


5.4 D66

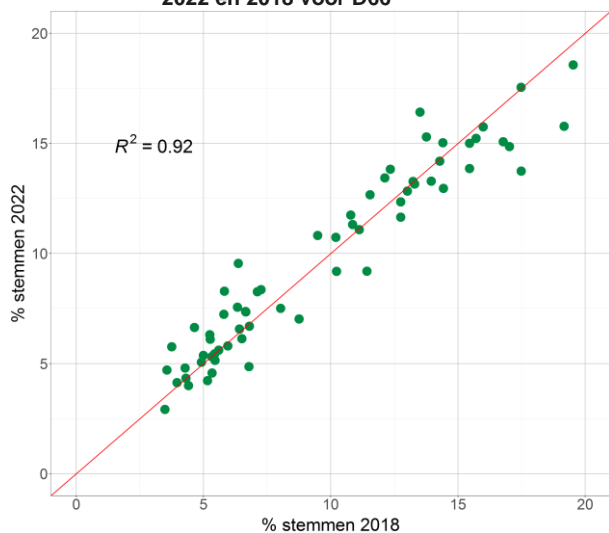
Aantal buurten met winst	16
Aantal buurten met verlies	11
Buurten met grootste aanhang	Kralingen Oost / Kralingse Bos
	Blijdorp / Blijdorpsepolder
	Terbregge
Buurten met grootste winst	Oud Crooswijk
	Terbregge
	Spangen
Buurten met grootste verlies	Bergpolder
	Kop van Zuid
	Rubroek



Figuur 5.7. Percentage D66 stemmers gemeenteraadsverkiezingen 2022 per buurt



Figuur 5.8. Samenhang percentage stemmen per buurt in 2022 en 2018 voor D66



Uit figuur 5.8 blijkt dat er ook bij D66 een zeer sterke samenhang is tussen het aantal stemmers in 2018 en 2022 ($R^2 = 0,92$). Dat betekent dat ze in alle buurten verhoudingsgewijs evenveel winnen of verliezen. Het lijkt erop dat ook veel D66-stemmers hetzelfde hebben gestemd als 4 jaar geleden.

Er is samenhang tussen het percentage D66-stemmers en het aandeel Volt-stemmers ($R^2 = 0,64$). Dat betekent dat beide partijen in dezelfde buurten goed scoren en in dezelfde buurten slecht scoren.

Er is ook een lichte samenhang met het aandeel dure woningen (WOZ-waarde meer dan 3 ton) in een buurt ($R^2 = 0,56$) en het aandeel D66-stemmers.

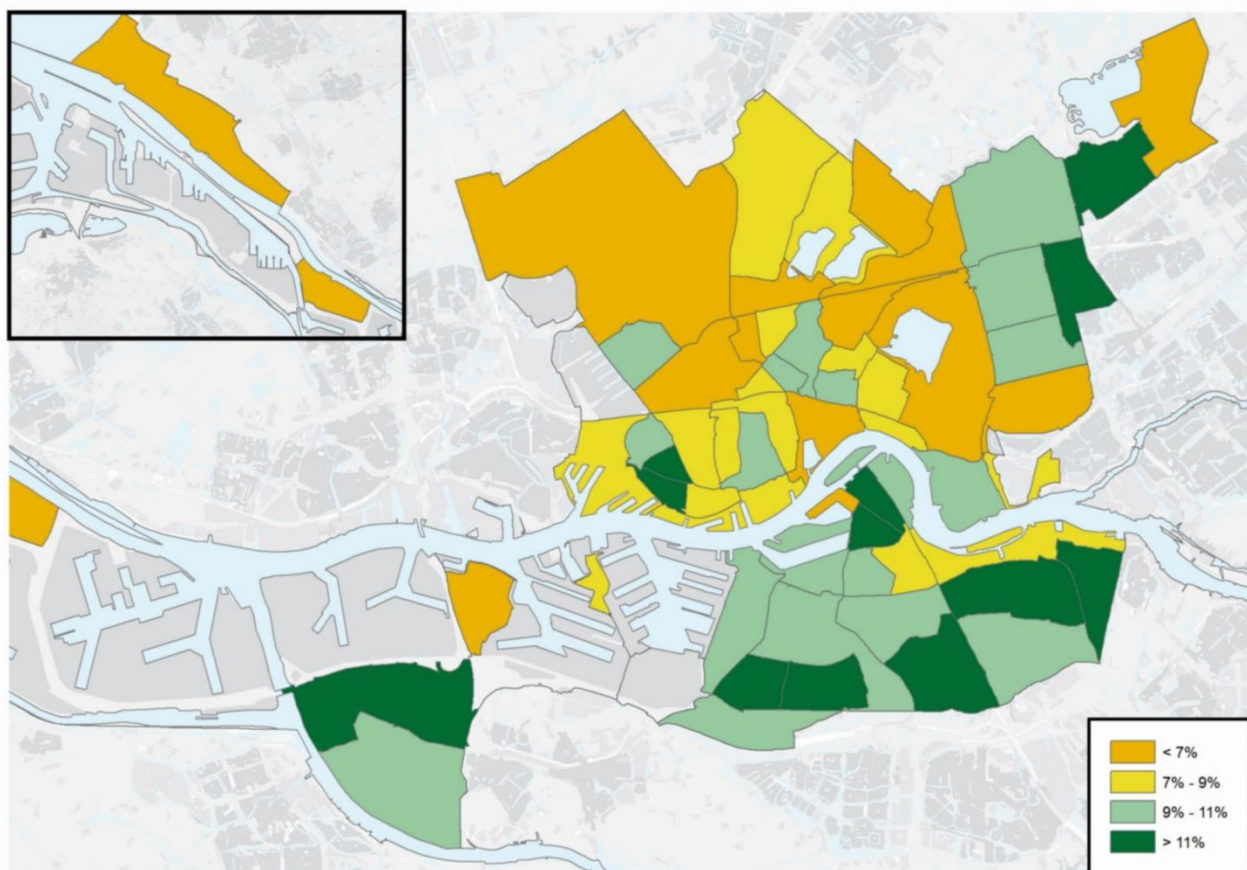
5.5 PvdA

Aantal buurten met winst	8
Aantal buurten met verlies	27
Buurten met grootste aanhang	Beverwaard
	Pendrecht
	Kop van Zuid - Entrepot
Buurten met grootste winst	Beverwaard
	Afrikaanderwijk
	Vreewijk
Buurten met grootste verlies	Nieuw Crooswijk
	Mathenesse
	Hillegersberg Zuid

PvdA

Kandidaat nummer 7 (Balwantsingh) is met voorkeurstemmen gekozen. Daardoor komt nummer 4 niet in de raad.

Figuur 5.9. Percentage PvdA stemmers gemeenteraadsverkiezingen 2022 per buurt



In 2018 verloor de PvdA in bijna alle buurten meer dan één procentpunt en werd er in geen enkele buurt gewonnen. In 2022 is er in 8 buurten gewonnen en in 27 buurten verloren.

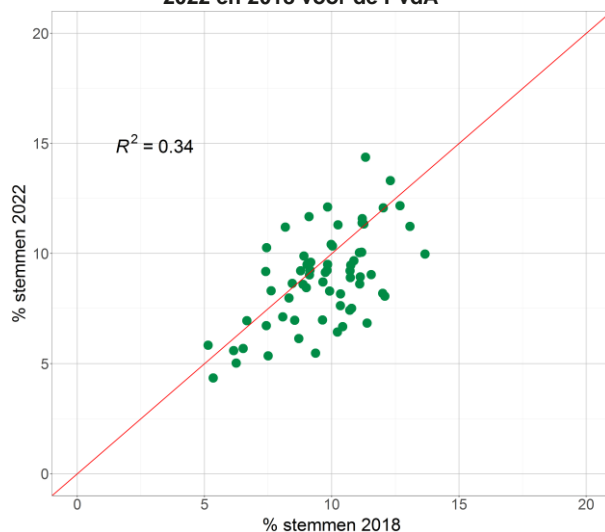
Uit figuur 5.10 blijkt dat er net als in 2018 met 2014 weinig samenhang ($R^2 = 0,34$) is tussen het aantal stemmen in 2018 en 2022 voor de PvdA.

Er zijn veel buurten waar de PvdA meer stemmen haalde dan de vorige keer maar juist ook veel buurten waar ze aanzienlijk minder stemmen kregen. Winst en verlies komt voor in zowel buurten met relatief veel als relatief weinig PvdA-stemmers.

Er is een lichte samenhang ($R^2 = 0,51$) tussen het percentage PvdA-stemmers in een buurt en het percentage bewoners met een hoog inkomen. Deze samenhang is negatief. Dat betekent dat in buurten met veel

inwoners met een hoog er weinig mensen op de PvdA stemmen.

Figuur 5.10. Samenhang percentage stemmen per buurt in 2022 en 2018 voor de PvdA



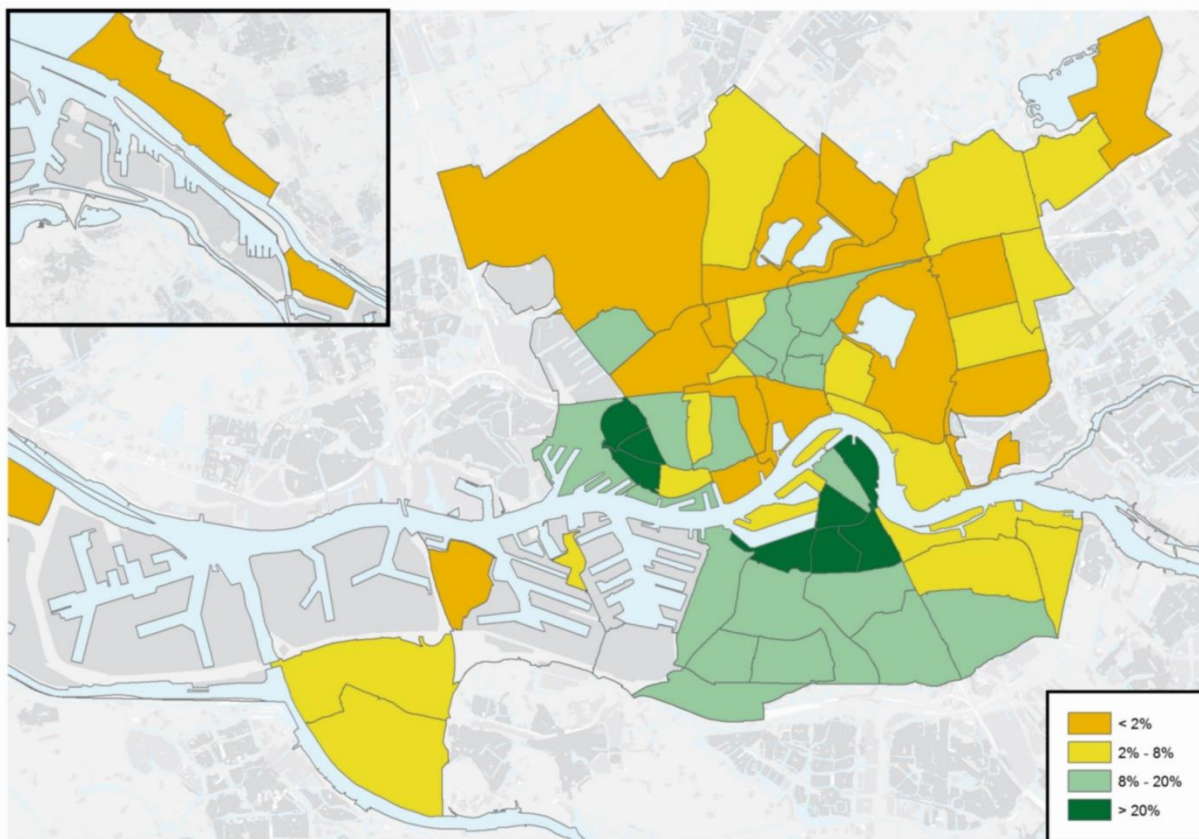
5.6 DENK

Aantal buurten met winst	27
Aantal buurten met verlies	6
Buurten met grootste aanhang	Hillesluis
	Afrikaanderwijk
	Bloemhof
Buurten met grootste winst	Feijenoord
	Tussendijken
	Afrikaanderwijk
Buurten met grootste verlies	Agniesebuurt
	Bospolder
	Oud-Charlois / Wielewaal

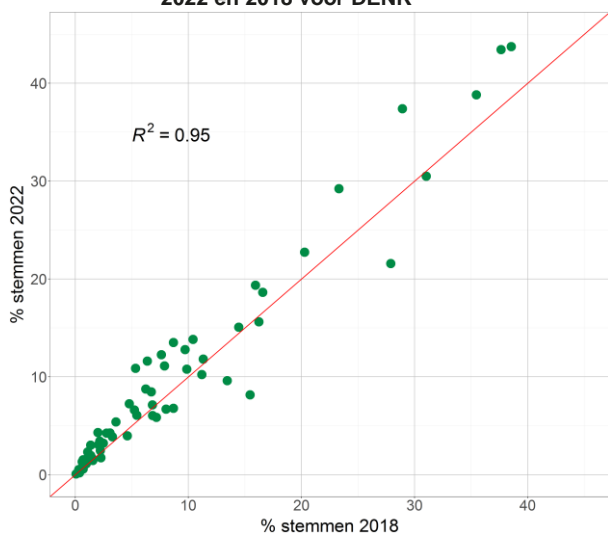


Lijstduwer Kuzu is met voorkeurstemmen gekozen.

Figuur 5.11. Percentage DENK stemmers gemeenteraadsverkiezingen 2022 per buurt



Figuur 5.12. Samenhang percentage stemmen per buurt in 2022 en 2018 voor DENK



De samenhang met 2018 is zeer sterk met een R^2 van 0,95, zie figuur 5.12.. Het lijkt erop dat veel DENK-

stemmers hetzelfde hebben gestemd als 4 jaar geleden. Er zijn relatief veel buurten met een zeer laag percentage DENK-stemmers. Gemiddeld stemde 7,8% op DENK. Echter in 25 (van de 64) buurten halen ze minder dan 4% van de stemmen. In 8 buurten halen ze daarentegen meer dan 20 procent.

Er is een samenhang tussen het aandeel DENK-stemmers en het aandeel NIDA-stemmers in 2018 ($R^2 = 0,78$). In buurten waar NIDA vier jaar geleden hoog scoorde wonen nu veel DENK-stemmers en in buurten waar vier jaar geleden weinig mensen op NIDA stemden, daar stemmen nu weinig mensen op DENK.

Er is een lichte samenhang tussen het percentage huishoudens met een laag inkomen en het percentage DENK-stemmers ($R^2 = 0,59$).

5.7 Volt

Aantal buurten met winst	64
Aantal buurten met verlies	-
Buurten met grootste aanhang	Bergpolder
	Stadsdriehoek
	Provenierswijk

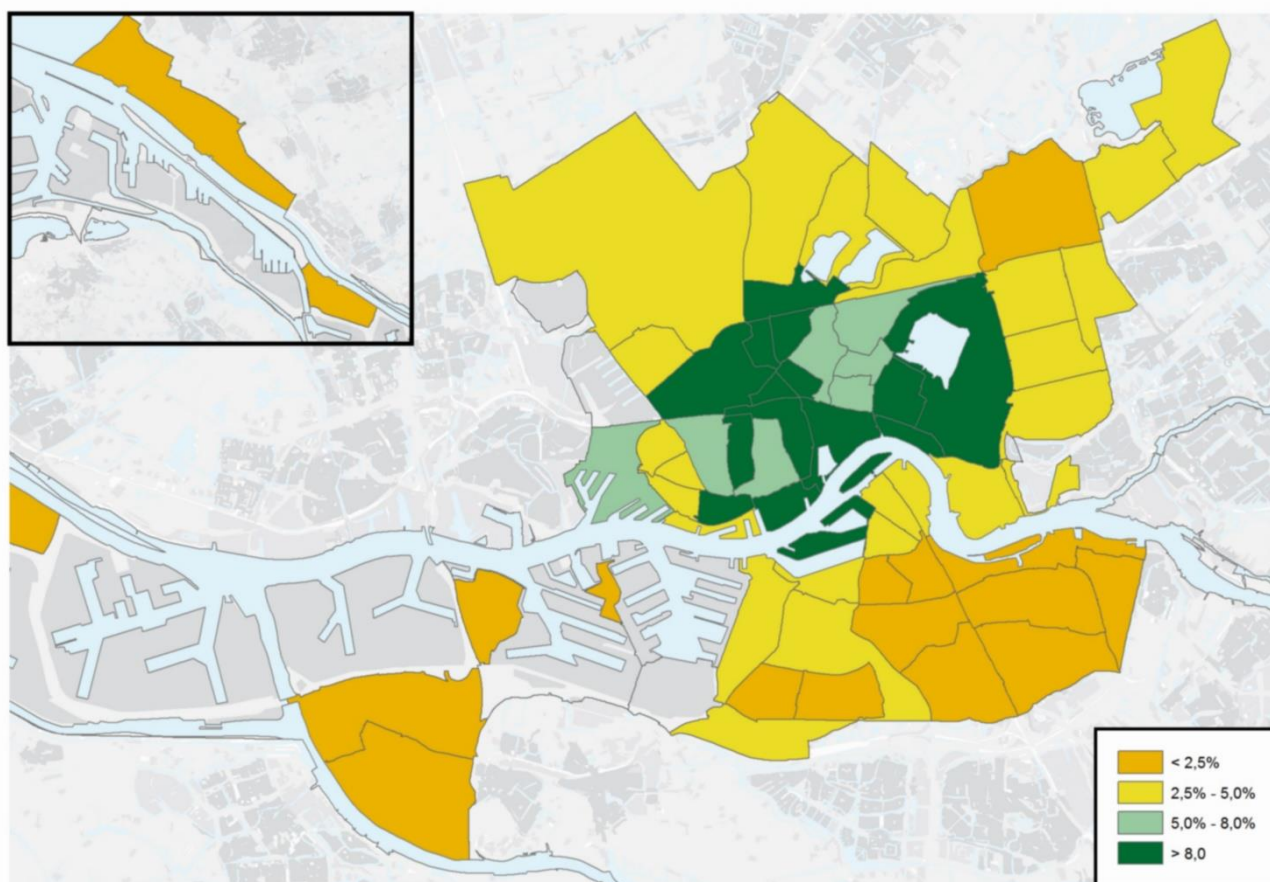


Omdat Volt voor de eerste keer mee doet hebben ze in principe in iedere buurt meer stemmen dan de vorige keer. We spreken echter pas van winst als er meer dan 1 procentpunt hoger is gescoord dan de vorige keer. Dat Volt in 64 buurten heeft gewonnen

betekent dus dat Volt in alle buurten minimaal 1 procent van de stemmen heeft gekregen.

Daarbij zijn ze in 2 buurten op een stemlocatie de grootste partij. In 5 buurten halen ze meer dan 10 procent van de stemmen.

Figuur 5.13. Percentage Volt stemmers gemeenteraadsverkiezingen 2022 per buurt



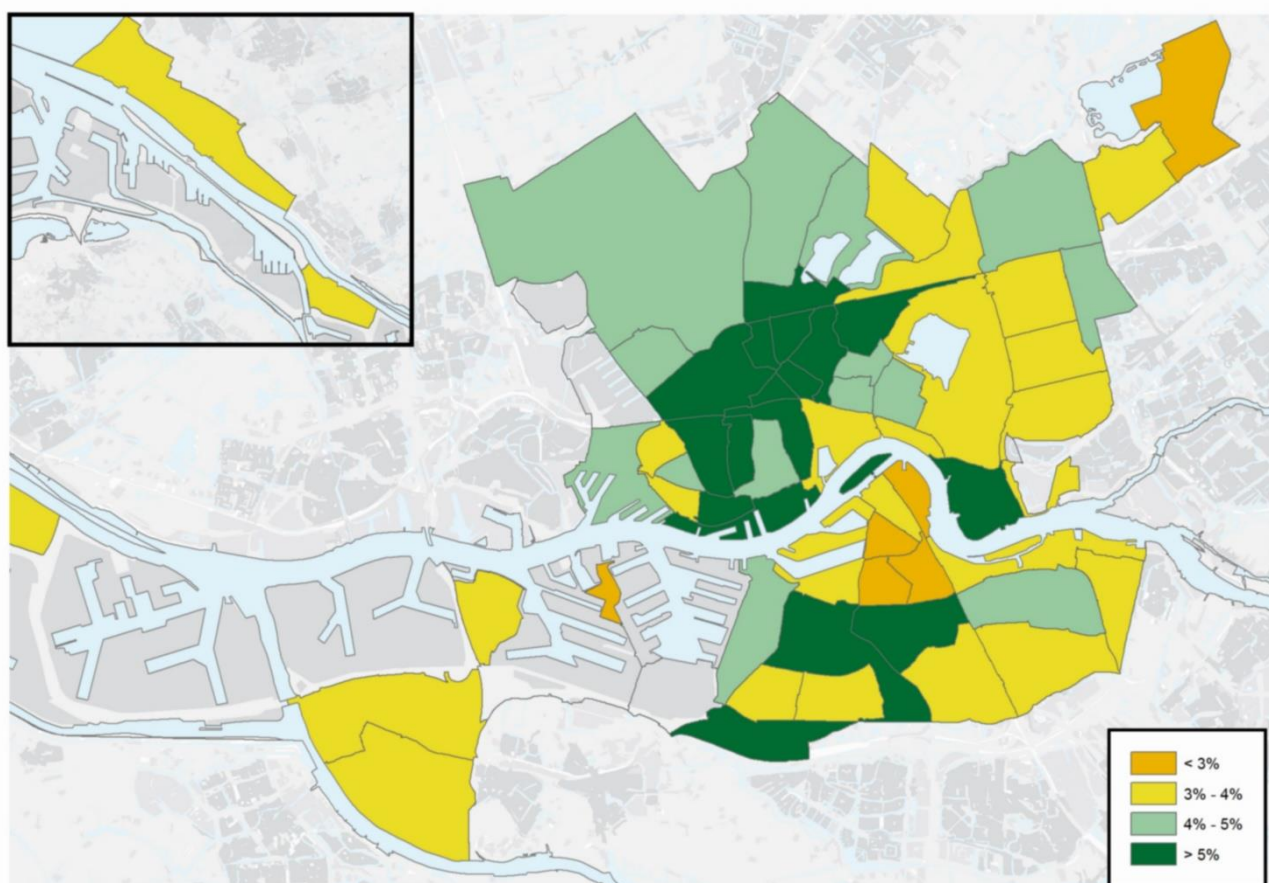
5.8 Partij voor de Dieren

Aantal buurten met winst	23
Aantal buurten met verlies	1
Buurten met grootste aanhang	Blijdorp / Blijdorpsepolder
	Bergpolder
	Delfshaven
Buurten met grootste winst	Schiemond
	Delfshaven
	Blijdorp / Blijdorpsepolder
Buurten met grootste verlies	Heijplaat

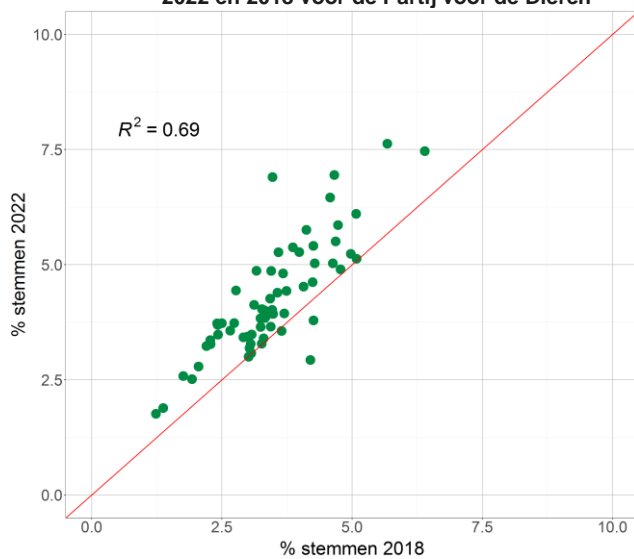


Kandidaat nummer 3 is met voorkeurstemmen gekozen. Daardoor komt nummer 2 niet in de raad.

Figuur 5.14. Percentage Partij voor de Dieren stemmers gemeenteraadsverkiezingen 2022 per buurt



Figuur 5.15. Samenhang percentage stemmers per buurt in 2022 en 2018 voor de Partij voor de Dieren



De samenhang tussen het percentage stemmers in 2018 en 2022 is redelijk ($R^2 = 0,69$), zie figuur 5.15. In deze figuur is te zien dat de Partij voor de Dieren in vrijwel alle buurten wint, waarvan in 23 van de 64 minimaal 1 procentpunt. Ze verliezen in 1 buurt minimaal 1 procentpunt: Heijplaat.

Het verschil tussen de beste en de slechtste buurt is nergens zo klein als bij deze partij. Hun aanhang zit dus zeer gelijkmatig verdeeld over de stad.



5.9 BIJ1

Aantal buurten met winst	64
Aantal buurten met verlies	-
Buurten met grootste aanhang	Delfshaven
	Middelland
	Tarwewijk

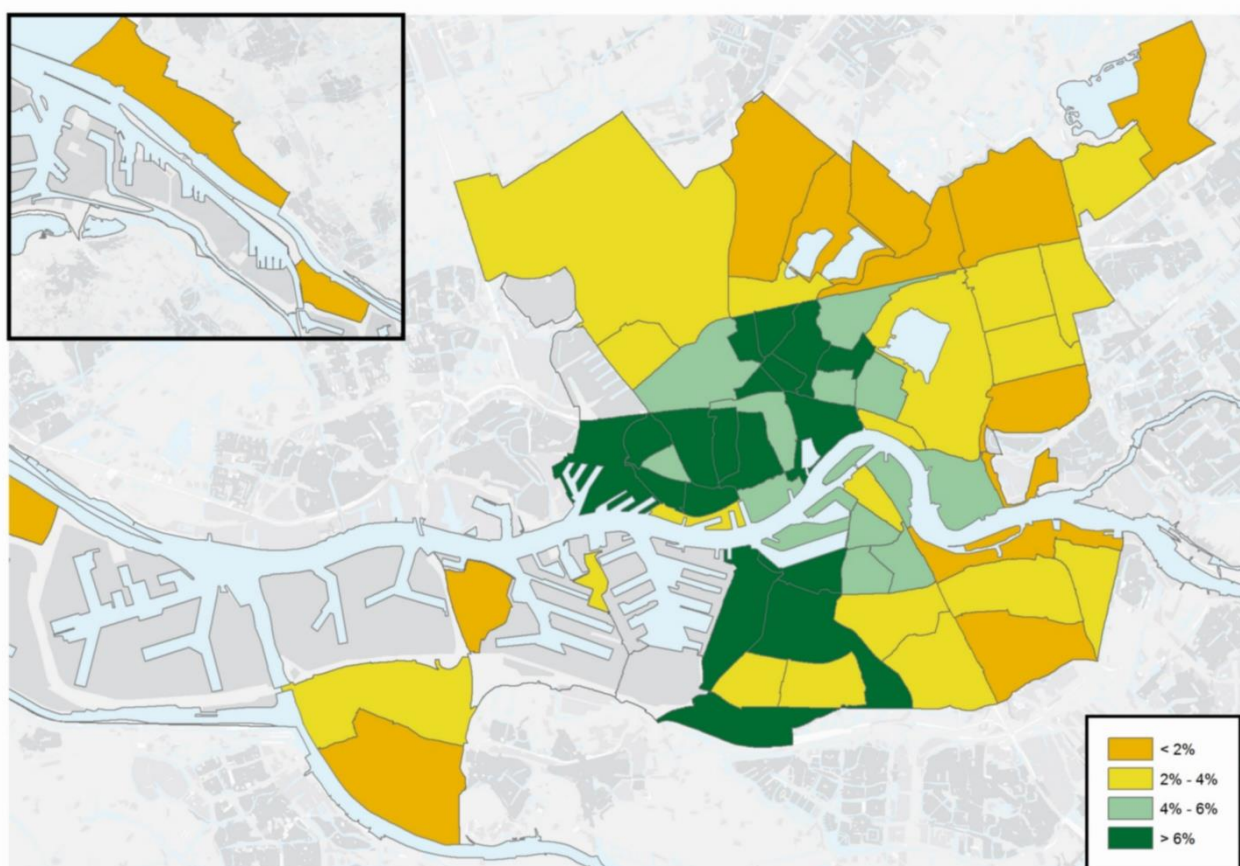


Omdat BIJ1 voor de eerste keer mee doet hebben ze in principe in iedere buurt meer stemmen dan de vorige keer. We spreken echter pas van winst als er meer dan 1 procentpunt hoger is gescoord dan de vorige keer. Dat BIJ1 in 64 buurten heeft gewonnen

betekent dus dat BIJ1 in alle buurten minimaal 1 procent van de stemmen heeft gekregen.

Daarbij zijn ze in 2 buurten op een stemlocatie de grootste.

Figuur 5.16. Percentage BIJ1 stemmers gemeenteraadsverkiezingen 2022 per buurt

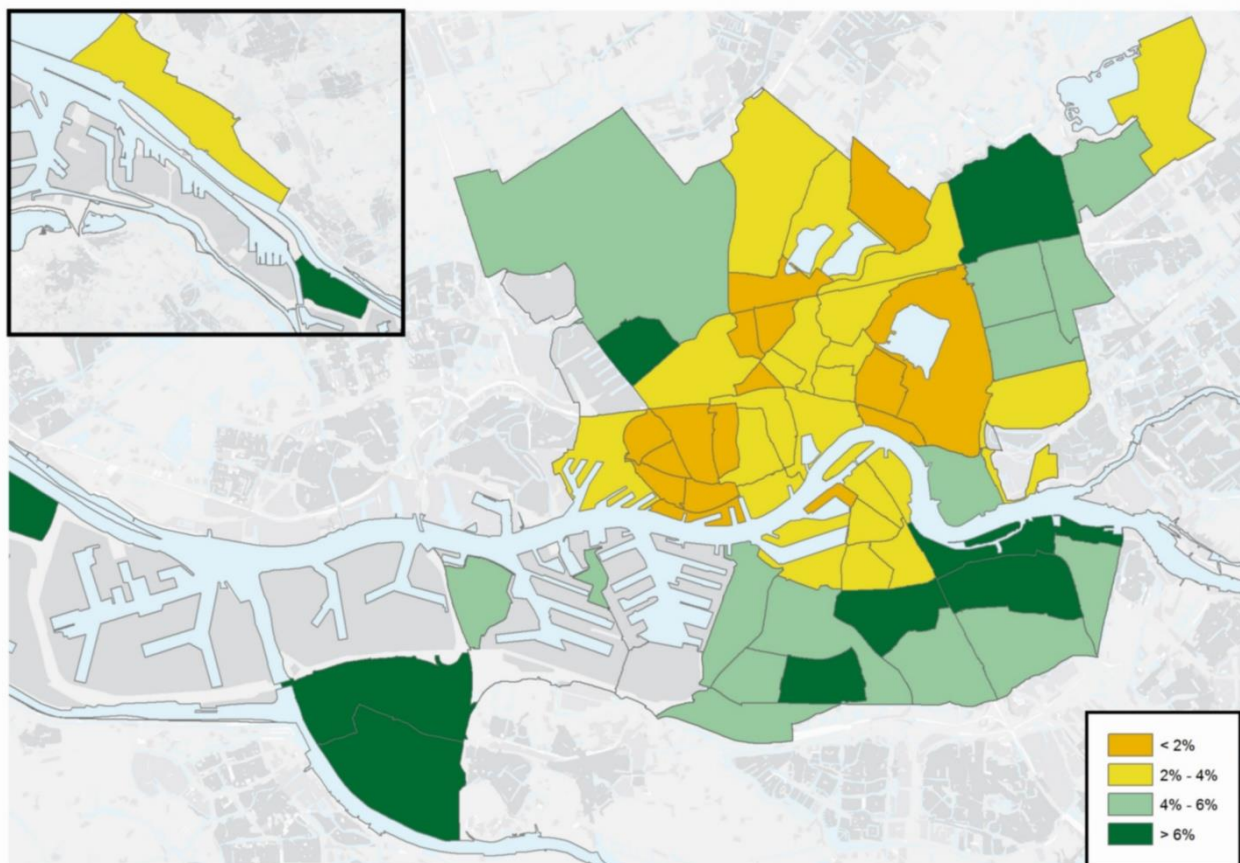


5.10 50Plus

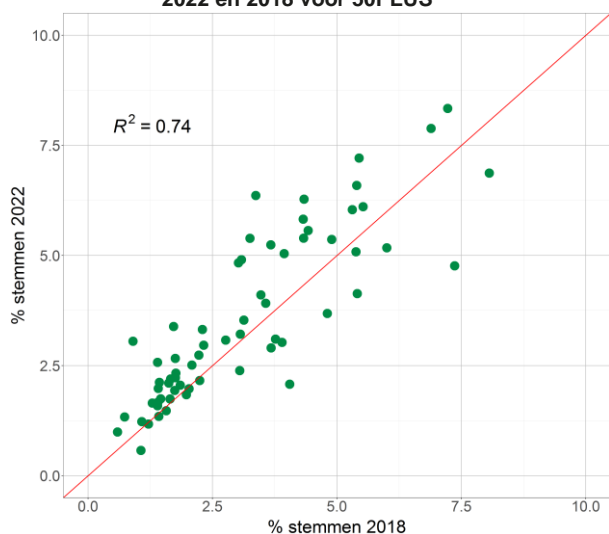
Aantal buurten met winst	17
Aantal buurten met verlies	5
Buurten met grootste aanhang	Hoogvliet Noord
	Zuidwijk
	Groot IJsselmonde Noord
Buurten met grootste winst	Oud IJsselmonde
	Nieuw Crooswijk
	Pendrecht
Buurten met grootste verlies	Pernis
	Kralingseveer
	Beverwaard



Figuur 5.17. Percentage 50PLUS stemmers gemeenteraadsverkiezingen 2022 per buurt



Figuur 5.18. Samenhang percentage stemmers per buurt in 2022 en 2018 voor 50PLUS



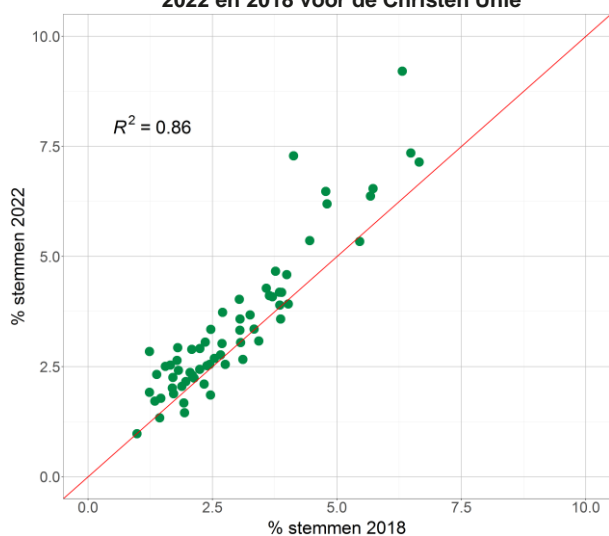
De samenhang tussen het percentage stemmers in 2018 en 2022 is redelijk ($R^2 = 0,74$), zie figuur 5.18. In de figuur is te zien dat de 50PLUS in het merendeel van de buurten wint, waarvan in 17 van de 64 minimaal 1 procentpunt. Ze verliezen in 5 buurten minimaal 1 procentpunt.

5.11 ChristenUnie

Aantal buurten met winst	7
Aantal buurten met verlies	-
Buurten met grootste aanhang	Groot IJsselmonde Zuid
	Kralingseveer
	Tarwewijk
Buurten met grootste winst	Tarwewijk
	Groot IJsselmonde Zuid
	Carnisse / Zuidplein / Zuiderpark

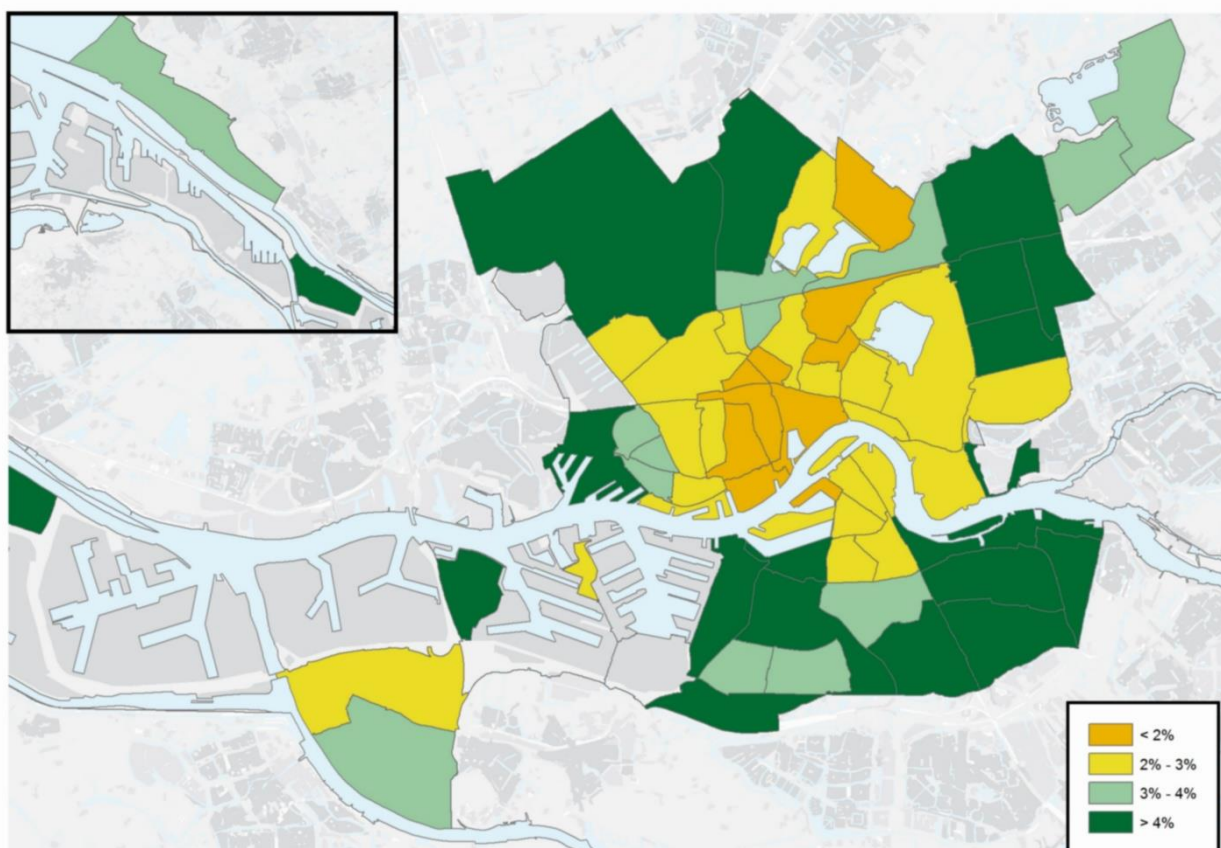
ChristenUnie

Figuur 5.19. Samenhang percentage stemmers per buurt in 2022 en 2018 voor de Christen Unie



De samenhang tussen het percentage stemmers in 2018 op de combinatie ChristenUnie-SGP en in 2022 op ChristenUnie alleen is sterk ($R^2 = 0,86$), zie figuur 5.19. De ChristenUnie kan dus ook zonder de SGP nog steeds rekenen op een relatief trouwe aanhang. In figuur 5.19 is te zien dat ze in het merendeel van de buurten winnen. In 7 buurten winnen ze minimaal 1 procentpunt.

Figuur 5.20. Percentage CU stemmers gemeenteraadsverkiezingen 2022 per buurt

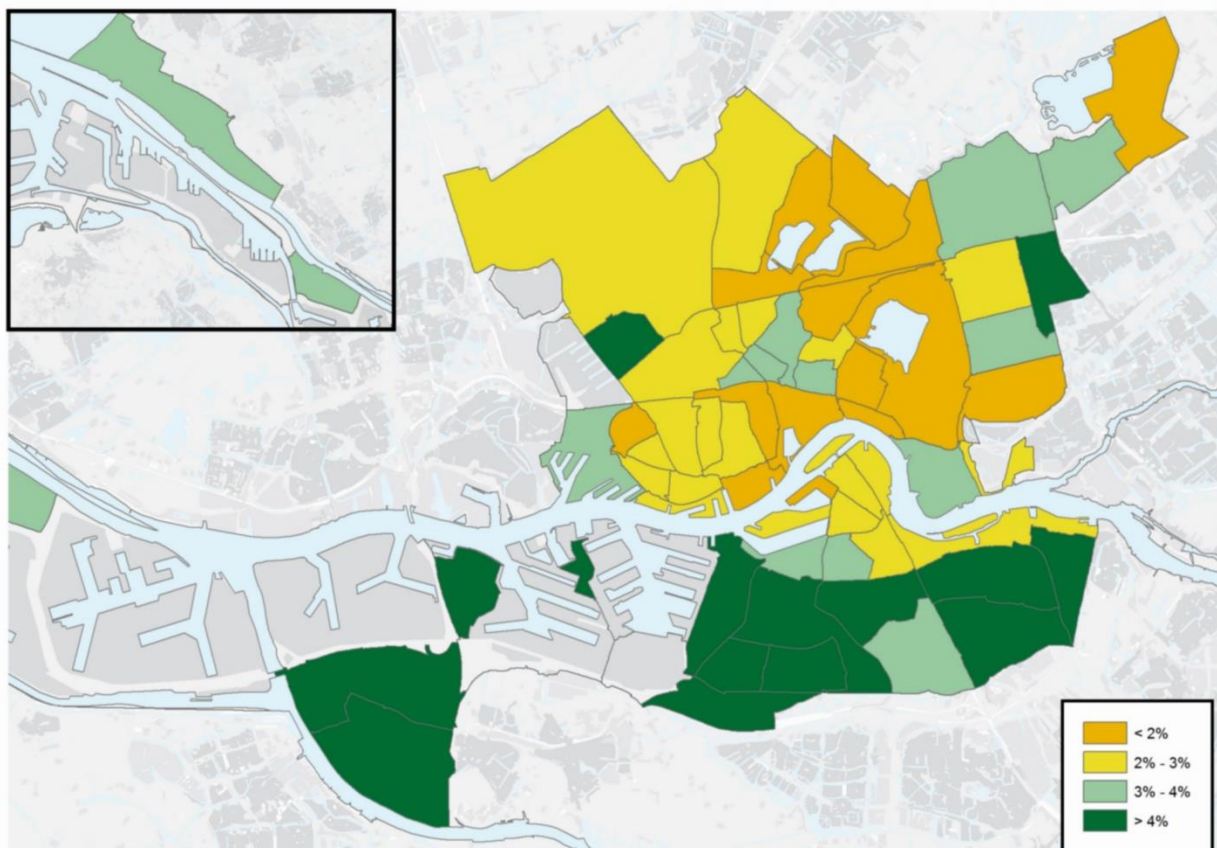


5.12 SP

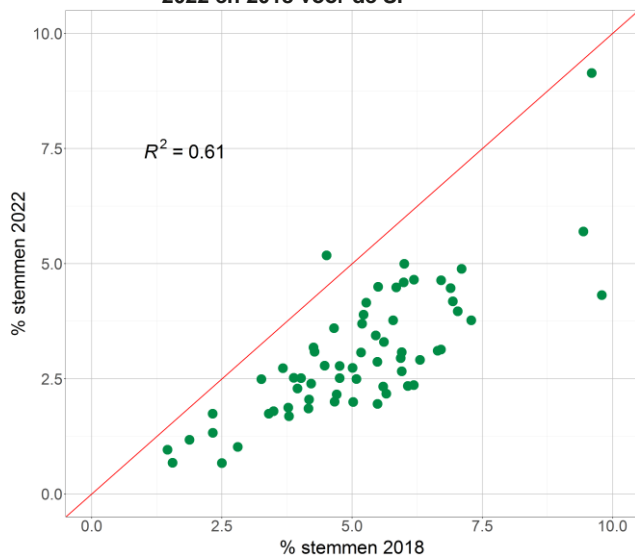
Aantal buurten met winst	-
Aantal buurten met verlies	55
Buurten met grootste aanhang	Heijplaat
	Vreewijk
	Pernis
Buurten met grootste verlies	Carnisse / Zuidplein / Zuiderpark
	Noordereiland
	Vreewijk



Figuur 5.21. Percentage SP stemmers gemeenteraadsverkiezingen 2022 per buurt



Figuur 5.22. Samenhang percentage stemmen per buurt in 2022 en 2018 voor de SP



De SP verliest net als in 2018 in nagenoeg alle buurten (55 van de 64).

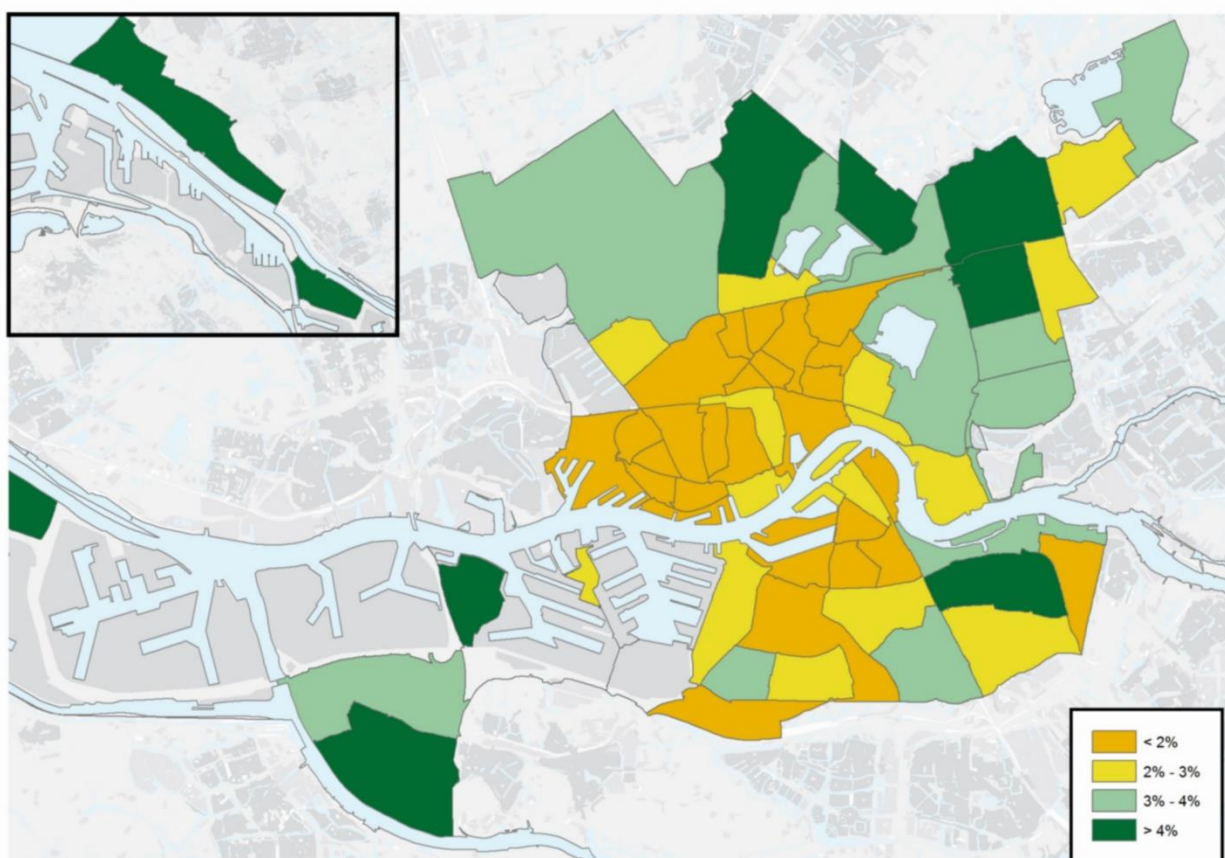
De samenhang tussen het percentage stemmers in 2018 en 2022 is niet bijzonder sterk ($R^2 = 0,61$), zie figuur 5.22. SP verliest dus niet in alle buurten verhoudingsgewijs evenveel.

5.13 CDA

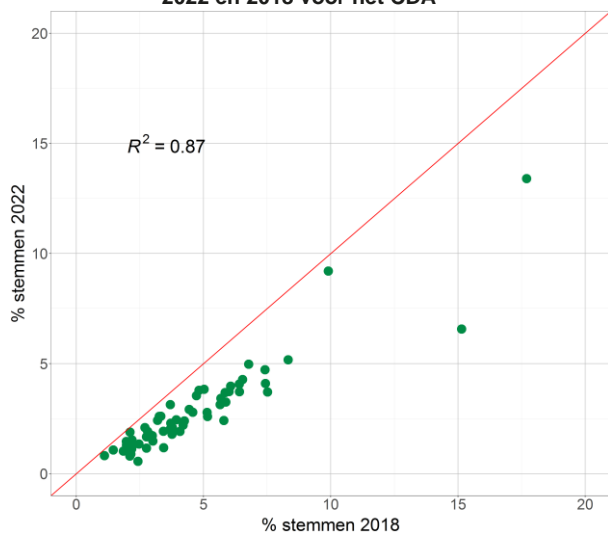
Aantal buurten met winst	-
Aantal buurten met verlies	45
Buurten met grootste aanhang	Pernis
	Hoek van Holland
	Rozenburg
Buurten met grootste verlies	Rozenburg
	Pernis
	Nesselande



Figuur 5.23. Percentage CDA stemmers gemeenteraadsverkiezingen 2022 per buurt



Figuur 5.24. Samenhang percentage stemmen per buurt in 2022 en 2018 voor het CDA



Het CDA verliest in 45 van 64 buurten minimaal 1 procentpunt en wint in geen enkele buurt.

De samenhang tussen het percentage stemmers in 2018 en 2022 is vrij hoog ($R^2 = 0,87$), zie figuur 5.24. Het verlies is dus gelijkmatig over de buurten verdeeld.



5.14 Forum voor Democratie

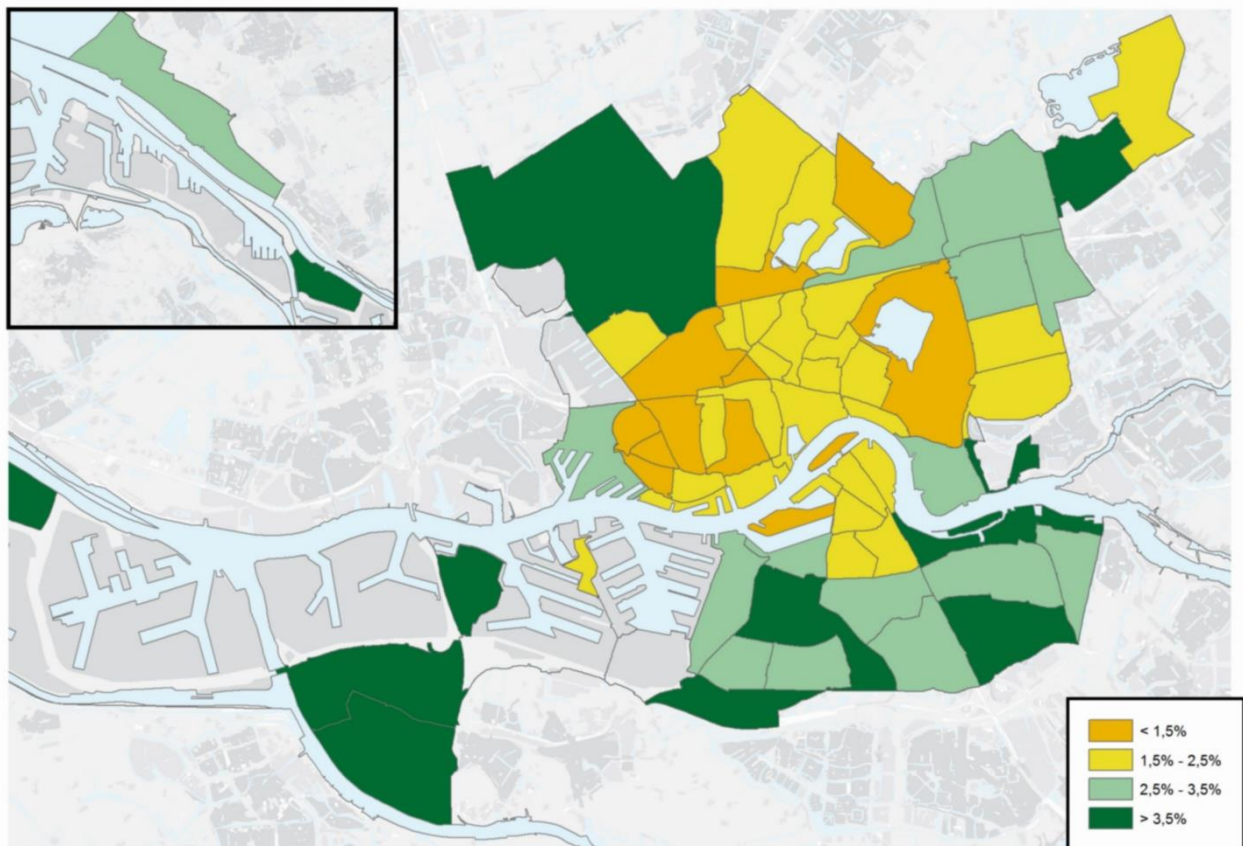
Aantal buurten met winst	64
Aantal buurten met verlies	-
Buurten met grootste aanhang	Hoogvliet Noord
	Kralingseveer
	Rozenburg



Omdat Forum voor Democratie voor de eerste keer mee doet hebben ze in principe in iedere buurt meer stemmen dan de vorige keer. We spreken echter pas van winst als er meer dan 1 procentpunt hoger is

gescoord dan de vorige keer. Dat Forum voor Democratie in 64 buurten heeft gewonnen betekent dus dat Forum voor Democratie in alle buurten minimaal 1 procent van de stemmen heeft gekregen.

Figuur 5.25. Percentage Forum voor Democratie stemmers gemeenteraadsverkiezingen 2022 per buurt



6 Aantal stemmen per kandidaat

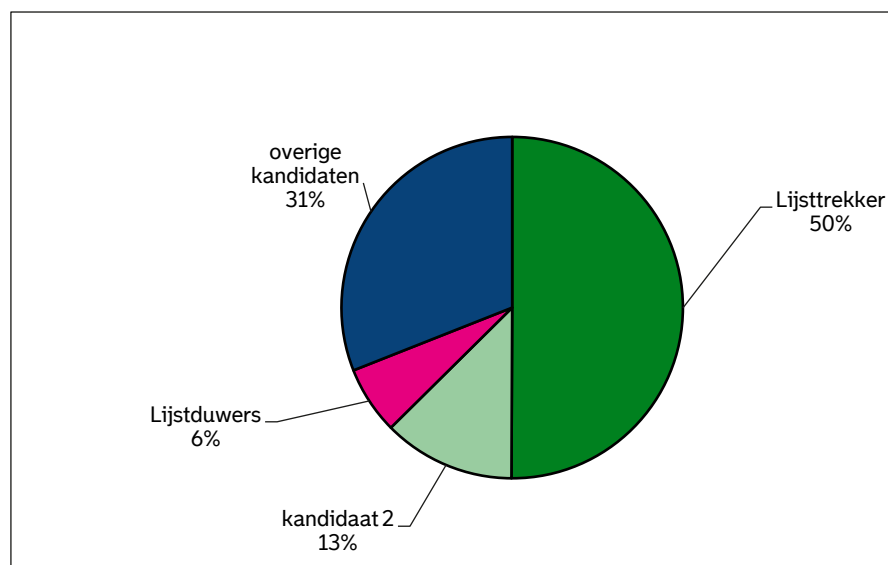
In dit hoofdstuk staat het aantal stemmen dat iedere kandidaat heeft gekregen, alsmede het aandeel stemmen dat naar de lijsttrekker en de nummers twee en drie op de kandidatenlijst is gegaan. Een enkele keer is tevens het aandeel stemmen van de lijstduwer(s) in de grafiek opgenomen.

De partijen staan gesorteerd op het aantal stemmen dat is verkregen; van hoogste naar laagste aantal.



6.1 Leefbaar Rotterdam

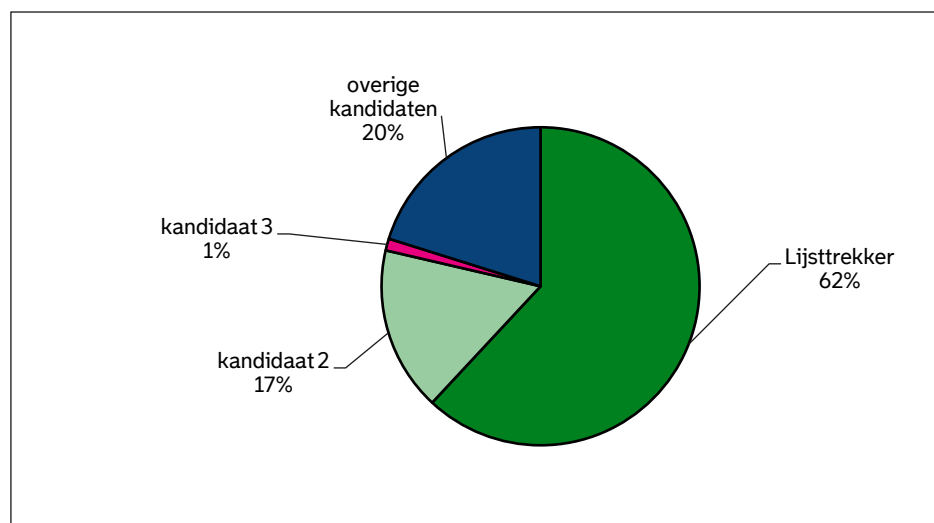
Figuur 6.1. (Percentage) stemverdeling over de kandidaten van Leefbaar Rotterdam



Nr.	Naam	aantal stemmen	Nr.	Naam	aantal stemmen
V *	1 Simons, R.A.C.J. (Robert) (m)	20.014	26	Kruis, J. (Jeffrey) (m)	38
V	2 Coenradie, I. (Ingrid) (v)	5.002	27	Broer, A. (Aad) (m)	124
O *	3 van Drunen, B. (Bart) (m)	504	28	van Gent, M.F. (Marcel) (m)	32
O	4 Verhoef, M. (Marcel) (m)	593	29	Storm, R.R. (Robert) (m)	133
O	5 Ceulemans, S. (Simon) (m)	127	30	Bulthuis, A.C. (Anoeshka) (v)	130
V *	6 Hoogwerf, T.C. (Tanya) (v)	3.152	31	Jones, J.S.E. (Jonathan) (m)	42
O	7 Vreugdenhil, G.J.M. (Gerben) (m)	239	32	Xu, J. (Jennifer) (v)	257
O	8 Bruin, V.A. (Vanessa) (v)	633	33	Esbeukman, J. (Jari) (m)	56
O *	9 van Schaik, B. (Benvenuto) (m)	880	34	Tol - Chorna, T.V. (Tanja) (v)	45
	10 de Waard, J.M.D. (Joey) (m)	907	35	Wilson, L. (Luke) (m)	140
*	11 Aafjes - van Aalst, C. (Caroline) (v)	797	36	Wanders, A.M.J.M. (Annemoon) (v)	231
*	12 Roskam, T. (Thomas) (m)	136	*	37 Dohmen, J.H.G. (Jo) (m)	26
	13 Bonte, S.M. (Sebastiaan) (m)	176	38	van Assendelft, J.W. (John) (m)	103
	14 Crielaard, M. (Manuel) (m)	233	39	Blad, R. (Rick) (m)	82
*	15 Koster, G.F.E. (Geert) (m)	111	40	Everse, C.C.P.S.A. (Colette) (v)	47
	16 van Dorp, J. (Jerry) (m)	119	41	Poortvliet, F.M. (Fabian) (m)	28
	17 Kole, M.J. (Marco) (m)	74	42	Bergsma, A. (Auke) (m)	120
*	18 Duijm - Wickerhoff, E.H. (Eline) (v)	284	43	van Hoof, P.P. (Pieter) (m)	56
	19 van der Meer, R.C.J.H. (Rob) (m)	176	44	Hoogveld, I.E. (Ingeborg) (v)	49
	20 van Dijk, M.E. (Manon) (v)	343	45	Struijlaard, J.W.A. (John) (m)	17
	21 van 't Veer, J.L. (Jan) (m)	76	46	de Sutter - Besters, M.J. (Ria) (v)	398
	22 Arnold, E.R. (Ed) (m)	72	*	47 Buijt, R. (Ronald) (m)	66
	23 van den Heuvel, J.F. (Johan) (m)	90	48	van Elck, M.G.J. (Michel) (m)	133
	24 Berkhof, H.B. (Bas) (m)	226	V	49 Eerdmans, B.J. (Joost) (m)	1975
	25 Speelman, M. (Mart) (m)	87	50	Sörensen, R. (Ronald) (m)	593
O	Gekozen op basis van aantal stemmen op partij		totaal aantal stemmen		39.972
V	Gekozen met voorkeurstemmen				
*	Zittend raadslid einde periode 2018-2022 (11)				
#	Zittend wethouder einde periode 2018-2022 (0)				

6.2 VVD

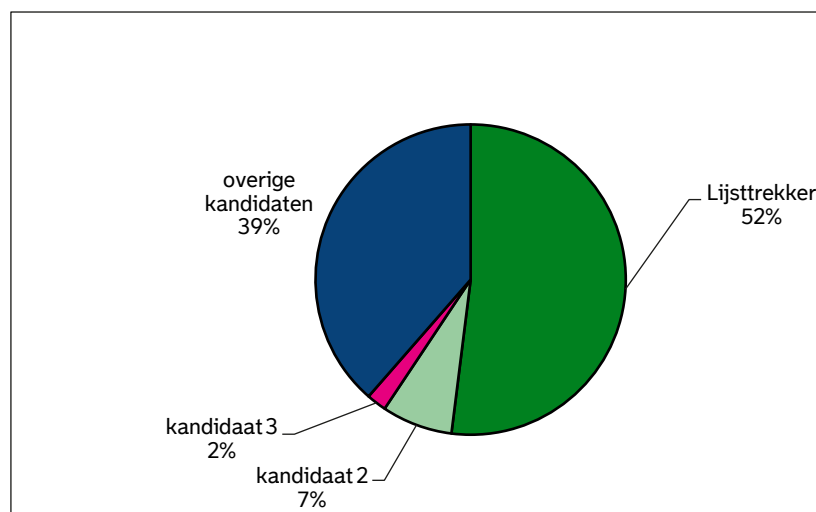
Figuur 6.2 (Percentage) stemverdeling over de kandidaten van de VVD



Nr.	Naam	aantal stemmen	Nr.	Naam	aantal stemmen
V # 1	Karremans, V.P.G. (Vincent) (m)	13.879	26	Zandgrond, C. (Chris) (m)	8
V * 2	van Groningen-de Haas, D.A. (Dieke) (v)	3.742	27	Wilbrink, J. (Jorinde) (v)	45
O * 3	Lansink-Bastemeijer, P.J.P. (Pascal) (m)	271	28	van Engel, E.D. (Erica) (v)	63
O 4	Abrahamse, M.S. (Marieke) (v)	699	29	Groothuis, T.L. (Tomas) (m)	25
O 5	van Dommelen, D.J. (Diederik) (m)	443	30	Engels-Alkemade, C.A. (Caroline) (v)	67
O 6	Becker, S.J.C. (Simon) (m)	86	31	van Eerten, P.H.R. (Pepijn) (m)	14
7	Verweij, E.P.J. (Erik) (m)	487	32	Vos-Maan, M.C. (Marijke) (v)	29
8	Horro Vicario, J. (Jordi) (m)	74	33	Hoogeweegen, J.W.A.M. (Jan-Willem) (m)	31
9	Padberg-de Haan, E.C. (Eveline) (v)	505	34	van Lookeren Campagne, G.J. (Gijs) (m)	89
10	Wouterlood, C.W.A. (Chris) (m)	55	35	van der Torre, A.G.J. (Ab) (m)	12
11	van der Meijs-Smeins, J.M. (Anneke) (v)	209	36	Peeterman, T.A.G. (Theo) (m)	21
12	de Hoog, J. (Jaco) (m)	103	37	Bellinga, E.W.P. (Edwin) (m)	7
13	Houtzager, L. (Leon) (m)	104	38	de Bever-van Eck, M.A. (Marianne) (v)	18
14	Ruiten, E. (Evert) (m)	51	39	de Visser-Baicu, O.R. (Oana) (v)	25
15	Zwep, G.J.M. (Gert-Jan) (m)	57	40	Smit, M. (Mark) (m)	23
16	den Hertog-de Jager, M.A.A. (Miranda) (v)	76	41	Wang, M.Z. (James) (m)	221
17	Knoops, R.A.M. (Robert) (m)	101	* 42	Faber, J.A. (Hannagnes) (v)	79
18	van der Hoeven, B.D. (Bradley) (m)	42	43	Masselink, M. (Marjolijn) (v)	32
19	Bronswijk, K. (Katinka) (v)	97	44	van der Linde, R.E. (Roald) (m)	24
20	Sikkens, D.E. (Daniël) (m)	39	45	Rosenthal, U. (Uri) (m)	22
21	Peppelenbosch, M.P. (Maikel) (m)	20	46	Nagtegaal-van Doorn, C.M.A.W. (Caroline) (v)	30
22	Engelen, J.J.F. (Joey) (m)	55	47	Kurvers, S.A. (Bas) (m)	64
23	de Raaf, T. (Tom) (m)	48	48	Baljeu, J.N. (Jeannette) (v)	51
24	Bottse, J.D. (Jeffrey) (m)	14	49	Laan-Geselschap, A.J.M. (Antoinette) (v)	47
25	Vermeulen, L. (Léon) (m)	26	* 50	Verheij, J.W. (Jan-Willem) (m)	80
0	Gekozen op basis van aantal stemmen op partij			totaal aantal stemmen	22.410
V	Gekozen met voorkeurstemmen				
*	Zittend raadslid einde periode 2018-2022 (5)				
#	Zittend wethouder einde periode 2018-2022 (2)				

6.3 GROENLINKS

Figuur 6.3 (Percentage) stemverdeling over de kandidaten van GROENLINKS

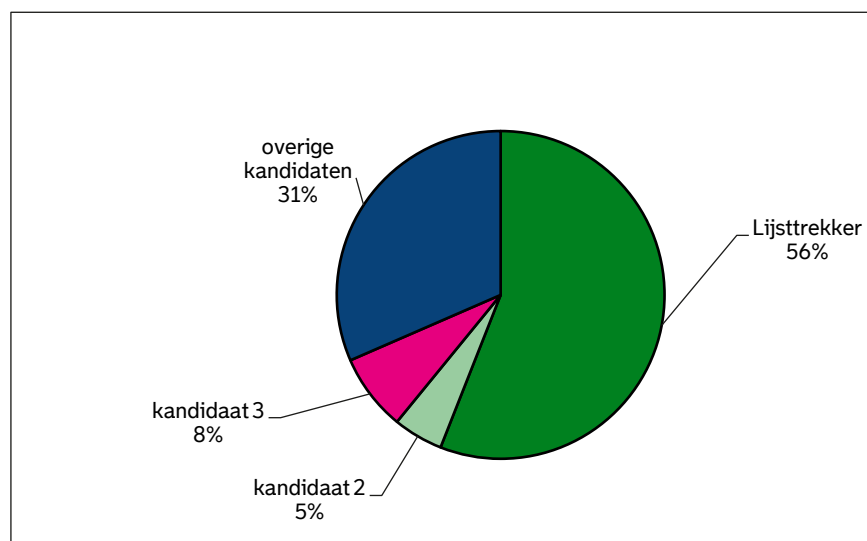


**GROEN
LINKS**

Nr.	Naam	aantal stemmen	Nr.	Naam	aantal stemmen
V # 1	Bokhove, J. (Judith) (v)	10.295	26	van der Biessen, J. (Justine) (v)	18
V * 2	Kockelkoren, A. (Astrid) (v)	1.461	27	Klumpes, R. (Robert) (m)	8
O 3	Biljoen, M.H. (Marvin) (m)	411	28	de Koning, J. (Hanna) (v)	54
* 4	Leewis, S. (Stephan) (m)	223	29	Leiwakabessy, R.M. (Rifai) (m)	56
V 5	Morkoç, M.Y. (Mina) (v)	2.780	30	Penning, D.L.J. (Dieudonné) (v)	20
* 6	Roest, L.L.P.R. (Lies) (v)	509	31	Leliveld, S.C. (Stefan) (m)	11
V 7	Vlieger, L.S. (Larissa) (v)	1.178	32	van Uden, R.M.C. (Regien) (v)	12
* 8	Smet, J. (Jimmy) (m)	187	33	Kleinmoedig, K.S. (Kenville) (m)	105
9	Oudenaarden, B. (Bas) (m)	120	34	Cornelissen, B. (Bodil) (v)	14
10	Oosterwegel, S.L. (Sigrid) (v)	315	35	Poolman, J.M. (Jos) (m)	16
11	van der Meer, L.S. (Luuk) (m)	78	36	van Herk, E.T. (Liesbeth) (v)	27
12	van der Pauw, C. (Chabelle) (v)	308	37	Ottevanger, C.M. (Cees) (m)	8
13	Slegtenhorst, L.T. (Laurie) (v)	159	38	van der Pol, L.J. (Lieke) (v)	31
14	van Baars, E.V.J. (Edo) (m)	27	39	Sträter, M. (Michiel) (m)	18
15	van der Kroft, E.M. (Erik) (m)	55	40	van Dijk, A. (Anneke) (v)	18
16	Fousert-Poeder, C.M.C. (Claudia) (v)	106	41	van Woerkom, I.M. (Isabelle) (v)	14
17	Pulskens, B.N. (Boris) (m)	68	42	Harika, A. (Ahmed) (m)	112
18	de Oude, H. (Harm) (m)	31	43	Ünlü, B. (Bülent) (m)	91
19	Scheid, D.M.H. (Desirée) (v)	74	44	Fernald, D.H.G. (Debora) (v)	38
20	Boshuizen, P. (Pieter) (m)	29	45	Veenstra, A. (Amelie) (v)	33
21	Sadhoe, S.R. (Sunita) (v)	255	46	van Keeren, F.F. (Frank Fabian) (m)	8
22	Hopman, M. (Mark) (m)	19	47	de Haan, L. (Liselotte) (v)	59
23	Swart, M.L. (Maartje) (v)	57	* 48	Postma, J.P. (Jeroen) (m)	19
24	Heikoop, M. (Martijn) (m)	19	49	Meijer, H. (Herman) (m)	31
25	de Vries, S. (Sandra) (v)	81	# 50	Bonte, A. (Arno) (m)	140
0	Gekozen op basis van aantal stemmen op partij			totaal aantal stemmen	19.806
V	Gekozen met voorkeurstemmen				
*	Zittend raadslid einde periode 2018-2022 (5)				
#	Zittend wethouder einde periode 2018-2022 (2)				

6.4 D66

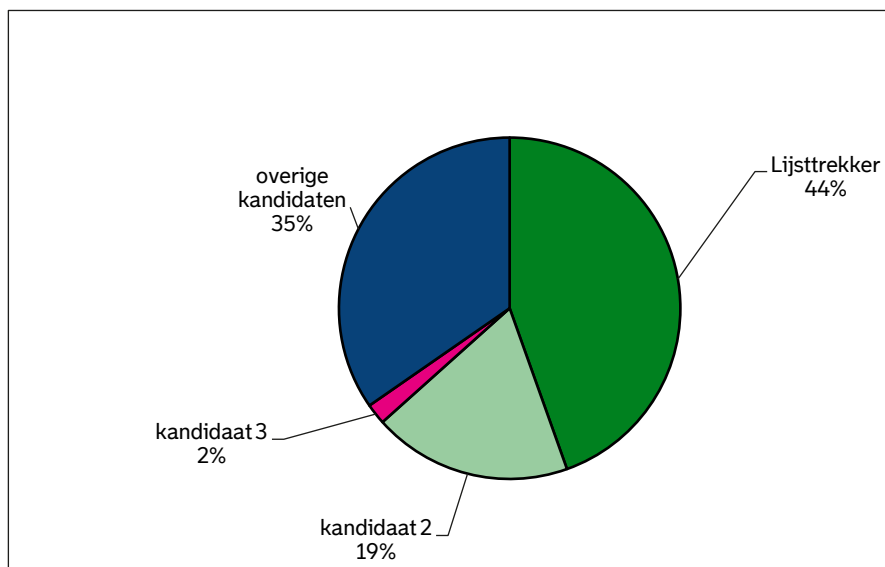
Figuur 6.4 (Percentage) stemverdeling over de kandidaten van D66



	Nr.	Naam	aantal stemmen		Nr.	Naam	aantal stemmen
V	*	1 Zeegers, C.M. (Chantal) (v)	11.062		23	Steigenga, T. (Thijs) (m)	46
O	*	2 van Wifferen, I. (Ingrid) (v)	973		24	Petri, V.J. (Victor) (m)	34
V		3 Nunnely, J.M. (Joan) (v)	1.495		25	van Pelt, R. (Robbin) (m)	28
O		4 Maassen, A.J.A. (Agnes) (v)	642		26	Pieterse, A. (Adriaan) (m)	30
O		5 de Haan, T. (Tim) (m)	476		27	Reddering, S.C. (Sophie) (v)	77
		6 Elbay, F. (Fatih) (m)	756		28	Trinidad, S.F.S. (Sharnice) (v)	51
		7 Dirkse, B.S. (Brenda) (v)	718		29	Al-Baz-Abma, A. (Amanda) (v)	40
		8 Balcha, E.H. (Eyasu) (m)	279		30	van Eijk, J. (Jeanette) (v)	32
		9 Meurink, P.F. (Pelle) (m)	115		31	Whitehouse, P. (Paul) (m)	38
		10 Dania, D.T.S.K.U. (Duer) (m)	285		32	Barkey Wolf, E.F.H. (Nes) (m)	70
		11 Drigpal, S. (Sanjay) (m)	319		33	Doekaloe, V.A.R. (Viresh) (m)	34
		12 Vreeke, L.J. (Leontine) (v)	304		34	Ekel, S. (Steve) (m)	11
		13 Vercruyce, G.A.C. (Greta) (v)	83		35	Janse, E.E. (Esther) (v)	38
		14 Limonard, S.A. (Simone) (v)	173		36	Kaptein, E. (Edwin) (m)	9
		15 de Wolf, W.J. (Wichard) (m)	191		37	Greve, W. (Willem) (m)	4
		16 Westra, F.C.J. (Jelrik) (m)	29		38	de Jong, D. (Dirk) (m)	17
		17 Breidel, Q.M. (Quincy) (m)	64	*	39	Walgenbach, E.S. (Elene) (v)	62
		18 Klasen, J. (Jasper) (m)	337		40	van Dorst, P.A. (Paul) (m)	31
		19 Aydin, C. (Çağdaş) (m)	83	#	41	van Gils, A.H.P. (Arjan) (m)	19
		20 Tola-Khouw, S. (Saimira) (v)	87	#	42	Kasmi, S. (Said) (m)	176
		21 Rood, J.E.F. (Job) (m)	38		43	Koolmees, W. (Wouter) (m)	329
		22 Stout, R. (Rick) (m)	76				
0		Gekozen op basis van aantal stemmen op partij				totaal aantal stemmen	19.761
V		Gekozen met voorkeurstemmen					
*		Zittend raadslid einde periode 2018-2022 (5)					
#		Zittend wethouder einde periode 2018-2022 (2)					

6.5 PvdA

Figuur 6.5 (Percentage) stemverdeling over de kandidaten van de PvdA

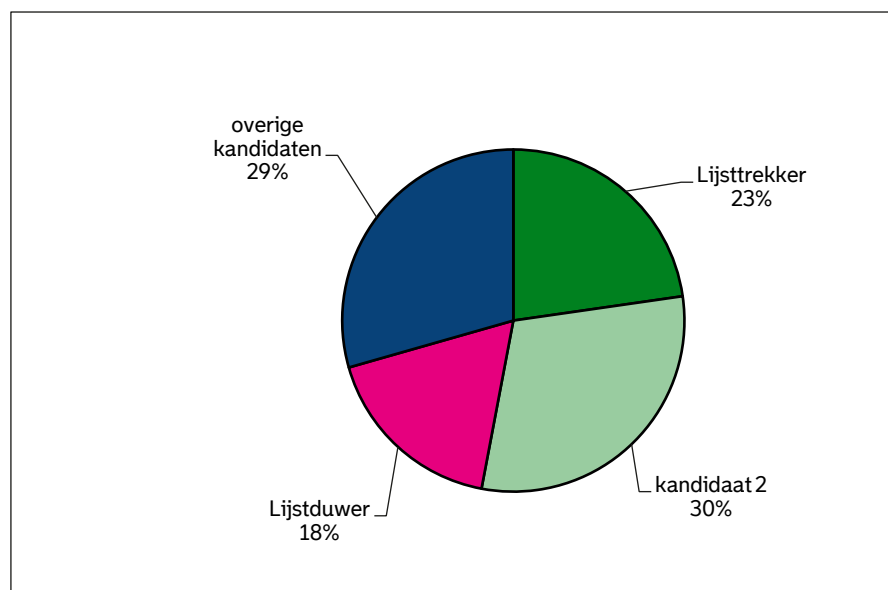


PvdA

		Nr.	Naam	aantal stemmen		Nr.	Naam	aantal stemmen	
V	#	1	Moti, R. (Richard) (m)	7.624		24	Bindenga, J.M. (Juliëtte) (v)	49	
V		2	Reitema, S. (Sarah) (v)	3.222		25	van Muijen, M.G.J. (Matthijs) (m)	44	
O	*	3	Engberts, G.J. (Co) (m)	337		26	Thakoer, N.R. (Navin) (m)	150	
	*	4	Yildirim, D. (Duygu) (v)	780		27	Verbist, P.J.C. (Paulette) (v)	38	
	*	5	Tak, D.P.A. (Dennis) (m)	398		28	Bakker, M.H. (Maarten) (m)	27	
		6	Vogelaar, M.E. (Merel) (v)	689		29	Morsink, S. (Sid) (m)	24	
	*	7	Lammering, S.F. (Steven) (m)	286		30	Eggink, P.R. (Peter) (m)	21	
		8	de Bruijn, J.M. (Amy) (v)	433		31	Jongbloed, D. (Dominique) (m)	31	
		9	Vos, R.P. (Ryan) (m)	134		32	Pieterse, P. (Peter) (m)	21	
V	*	10	Balwantsingh, N. (Narsingh) (m)	1.129		33	Geerdink, G.J.M. (Ineke) (v)	18	
		11	Ünlü, O. (Oktay) (m)	428		34	Wienen, R.D. (Renske) (v)	21	
		12	Langerijs, T. (Tessa) (v)	110		35	Smaaili, T. (Tarik) (m)	53	
		13	Buisman, J.F. (Jordi) (m)	51		36	Vos-Benne, H.M.H. (Ineke) (v)	72	
		14	Verkade, E.L. (Evert) (m)	64		37	Pavion, D.L. (Leonard) (m)	14	
		15	van Dijk, A.G. (Alvin) (m)	80		38	Krul-Wouters, J.F. (Hanny) (v)	39	
		16	Wildöer, J.A.E. (Justine) (v)	57		39	Soekhlal, R. (Ram) (m)	47	
		17	Ram, Ö.P. (Pelle) (m)	32		40	Vermeulen-Vermaat, H.C. (Rini) (v)	38	
		18	van Hulst, C. (Cor) (m)	100		41	Istha, K. (Koen) (m)	17	
		19	Bergman-de Zwart, M.C. (Mats) (m)	32		42	Hack-Bruin, J.M. (Jannie) (v)	4	
		20	Rijk, K.R.J.M. (Koen) (m)	22		43	Baran, Z. (Zeki) (m)	52	
		21	den Ouden, A. (Arja) (v)	50		44	Kathmann, B.C. (Barbara) (v)	79	
		22	Verbeek, J. (Johan) (m)	75	#	45	Vermeij, R.A. (Roos) (v)	112	
		23	Wagenaars, L.J.W. (Luuk) (m)	9					
	0	Gekozen op basis van aantal stemmen op partij				totaal aantal stemmen			17.113
V		Gekozen met voorkeurstemmen							
*		Zittend raadslid einde periode 2018-2022 (5)							
#		Zittend wethouder einde periode 2018-2022 (2)							

6.6 DENK

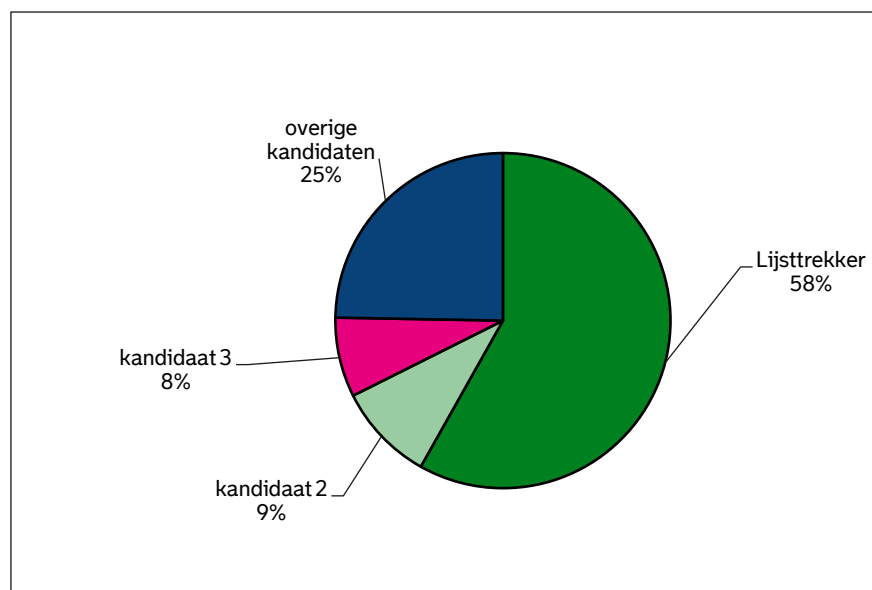
Figuur 6.6. (Percentage) stemverdeling over de kandidaten van DENK



	Nr.	Naam	aantal stemmen
V *	1	Achbar, F. (Faouzi) (m)	3.548
V *	2	Yigit, E. (Enes) (m)	4.723
O *	3	Mohamed-Hoesein, N.D.Z.R. (Natasha) (v)	773
	4	Soytekin, S. (Serkan) (m)	302
	5	Rehim Zadeh, E. (Elika) (v)	197
	6	Akhatab, N. (Naoufal) (m)	376
	7	El Arkoubi, B. (Brahim) (m)	278
	8	Ortet, J. (Jane) (v)	398
	9	Kesgin, T. (Turkan) (v)	208
	10	Dahoe, R.N. (Rashied) (m)	53
	11	Sodirijo, S.D. (Safa) (v)	103
	12	Neves Rodriques, N.P. (Nelson) (m)	131
	13	Dokgöz, Ş. (Şeydagül) (v)	306
	14	Ayhan, E. (Enes) (m)	339
*	15	van Baarle, S.R.T. (Stephan) (m)	163
	16	Azarkan, C. (Chahid) (m)	966
V	17	Kuzu, T. (Tunahan) (m)	2.748
	totaal aantal stemmen		15.612

6.7 Volt

Figuur 6.7 (Percentage) stemverdeling over de kandidaten van Volt



	Nr.	Naam	aantal stemmen
V	1	Elfilali, I. (Imane) (v)	6.028
O	2	Kind, T. (Tim) (m)	980
	3	Boyaval, G.J. (Gwenaëlle) (v)	796
	4	Dekkers, L.P.A. (Luuc) (m)	270
	5	Bouwer-van Schie, F. (Femke) (v)	1.049
	6	Wempe, H. (Hilgo) (m)	152
	7	Boot, E. (Els) (v)	224
	8	Geijer, F.E.W. (Floris) (m)	144
	9	Schalm-Civile, D.E.M. (Donatella) (v)	207
	10	Biersma, H.J.P. (Hugo) (m)	169
	11	Damen, M.M.A.C. (Michelle) (v)	222
	12	Bleijenbergh, S.F. (Simon) (m)	124
	totaal aantal stemmen		10.365

0 Gekozen op basis van aantal stemmen op partij

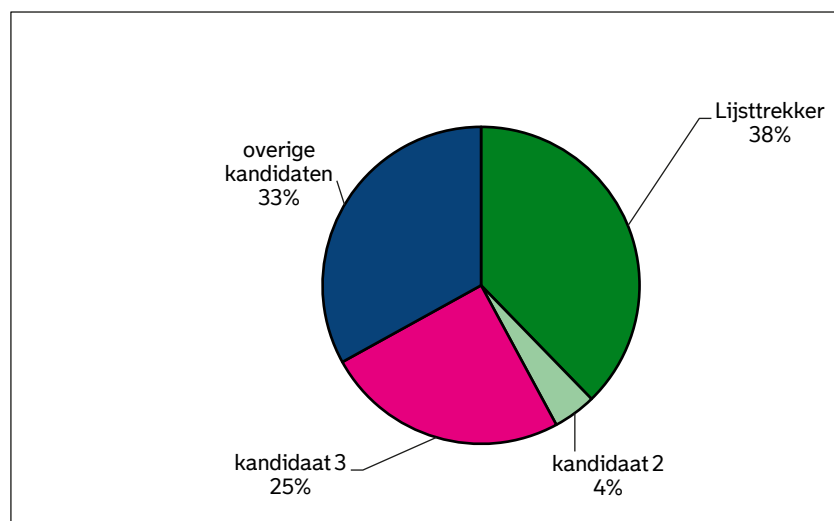
V Gekozen met voorkeurstemmen

* Zittend raadslid einde periode 2018-2022 (0)

Zittend wethouder einde periode 2018-2022 (0)

6.8 Partij voor de Dieren

Figuur 6.8 (Percentage) stemverdeling over de kandidaten van PvdD



	Nr.	Naam	aantal stemmen
V *	1	van der Velden, R.T.J. (Ruud) (m)	3.226
	2	Rozema, J.G. (Jaap) (m)	376
V	3	van de Peppel, S. (Sabrina) (v)	2.125
	4	Coşkun, Z.P. (Pinar) (v)	849
	5	Moeijes, M. (Marjolein) (v)	737
	6	Mol, D. (Daan) (m)	152
	7	Ventevogel, T.C. (Tommy) (m)	166
	8	Oldenburg, I. (Ilse) (v)	215
	9	van der Kemp, M. (Madelon) (v)	179
	10	Meijer, R.I.F. (Bob) (m)	18
	11	Haan, B. (Bernadette) (v)	144
	12	Klompenhouwer, L.M. (Lisa) (v)	192
	13	Maarseveen, M.C. (Marco) (m)	44
	14	Minasian, A. (Armen) (m)	50
	15	Hulsbos, L.J. (Lennard) (m)	79
		totaal aantal stemmen	8.552

0 Gekozen op basis van aantal stemmen op partij

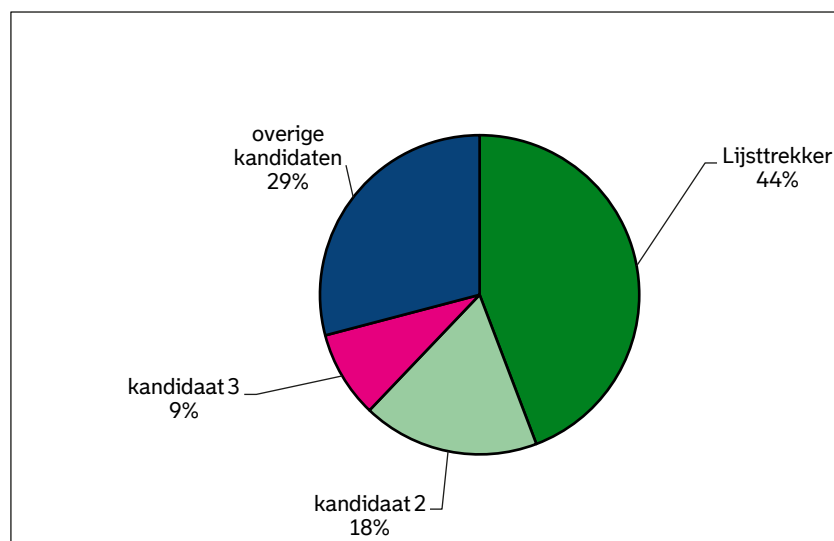
V Gekozen met voorkeurstemmen

* Zittend raadslid einde periode 2018-2022 (1)

Zittend wethouder einde periode 2018-2022 (0)

6.9 BIJ1

Figuur 6.9 (Percentage) stemverdeling over de kandidaten van BIJ1



Nr.	Naam	aantal stemmen
V 1	Vlasblom, M.M. (Mieke Megawati) (v)	3.628
V 2	de Jong, M.S.S. (Michantely) (v)	1.469
3	Sadhoe, P.C.Z. (Precious) (v)	721
4	van Campenhout, M.R. (Marchiano) (m)	147
5	Şimşek, N. (Nurcan) (v)	255
6	Manbodh, R.I. (Radha) (v)	134
7	Hakkenberg, S.M. (Sara) (v)	240
8	Ekhtator, E.J. (Jeffrey) (m)	55
9	van der Elst, A.G. (Amara) (v)	238
10	Fabri, G.V. (Gavin Viano) (m)	116
11	Spoel, J.I. (Jolanda) (v)	176
12	Strörmann, J. (Josine) (v)	55
13	Bijleveld, D. (Dennis) (m)	249
14	Vrede, R.I. (Romana) (v)	722
totaal aantal stemmen		8.205

0 Gekozen op basis van aantal stemmen op partij

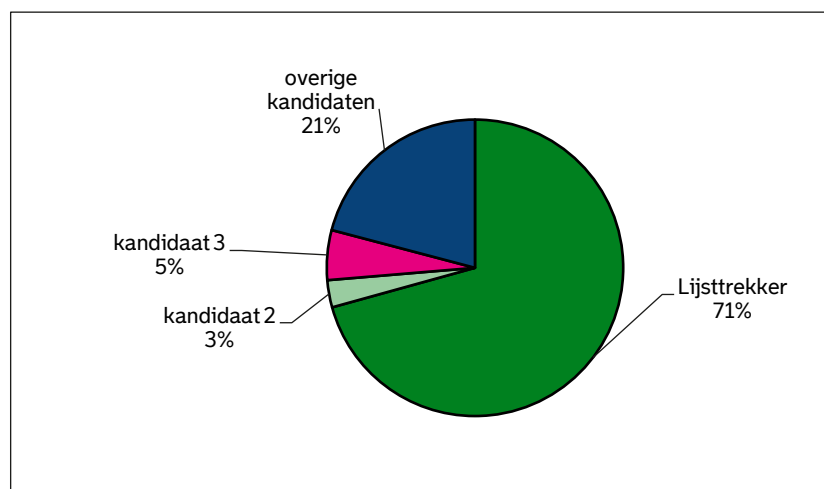
V Gekozen met voorkeurstemmen

* Zittend raadslid einde periode 2018-2022 (0)

Zittend wethouder einde periode 2018-2022 (0)

6.10 50PLUS

Figuur 6.10 (Percentage) stemverdeling over de kandidaten van 50Plus



		Nr.	Naam	aantal stemmen
V	*	1	Verkoelen, P.J.H.D. (Ellen) (v)	5.102
		2	van Scheijndel, A.N.M. (Nico) (m)	214
		3	van Schaik, H.C. (Hennie) (m)	392
		4	Siemons, J.C. (Sjef) (m)	112
		5	Jonker, K. (Kees) (m)	117
		6	Valk, H. (Jet) (v)	156
		7	Velders, M.C. (Riet) (v)	71
		8	Touw, P. (Phyllis) (v)	26
		9	Pont, P. (Peter) (m)	13
		10	Veldhoen, E. (Elles) (v)	106
		11	Drenthen, J. (Hans) (m)	14
		12	Mac Donald, D.H. (Dalida) (v)	62
		13	Nicodem, S. (Sjoerd) (m)	16
		14	Spruit, H.C. (Carla) (v)	48
		15	Zhou, Z. (Daniel) (m)	22
		16	Zondervan, N.M. (Natasja) (v)	33
		17	Dievendaal, Y.L. (Yvonne) (v)	43
		18	Janssen, M.B. (Menno) (m)	19
		19	Goosen, J.S. (Hans) (m)	14
		20	Boon, W. (Willem) (m)	17
		21	Mosch, A.S. (Dries) (m)	94
		22	Pelger, H.G. (Grarda) (v)	27
		23	van Rooijen, M.J. (Martin) (m)	38
		24	van den Herik, J.A. (Jorien) (m)	460
totaal aantal stemmen				7.216

0 Gekozen op basis van aantal stemmen op partij

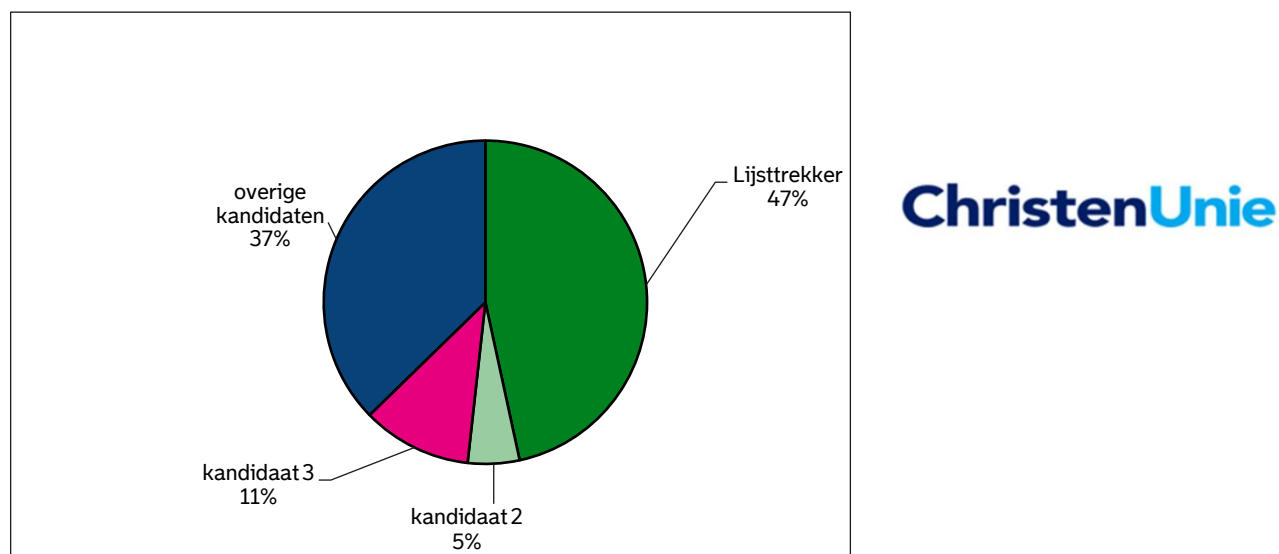
V Gekozen met voorkeurstemmen

* Zittend raadslid einde periode 2018-2022 (1)

Zittend wethouder einde periode 2018-2022 (0)

6.11 ChristenUnie

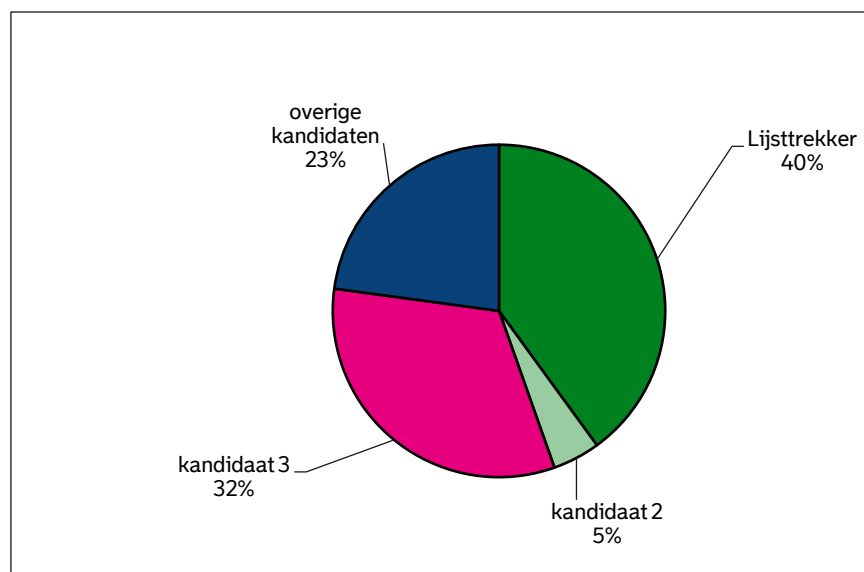
Figuur 6.11 (Percentage) stemverdeling over de kandidaten van ChristenUnie



			aantal				aantal
Nr. Naam			stemmen	Nr. Naam			stemmen
V	*	1 Vonk, T.J. (Tjalling) (m)	3.179	26 de Raaf, R.S. (Robert) (m)			87
		2 van Dijk, G.G. (Gerben) (m)	352	27 Mendeszoon, J.N. (Jerry) (m)			197
		3 Blankendal, S.E.H. (Sheila) (v)	747	28 van Vliet, L.A. (Lara) (v)			35
		4 Zevenbergen, A. (Annet) (v)	443	29 Rijsdijk, N. (Nico) (m)			21
		5 de Knegt, H. (Erik) (m)	207	30 Gort, G. (Gea) (v)			23
		6 van Arnhem, T.G.J. (Thomas) (m)	76	31 de Romph, M.H.C. (Marnix) (m)			14
		7 Haars, M.E. (Mervin) (m)	92	32 Zondervan - van der Linde, H.C. (Herma) (v)			51
		8 Cabactulan, G. (Grace) (v)	67	33 Nieveen, J.J. (Jan Johan) (m)			20
		9 Wierenga, W. (Wubbo) (m)	17	34 de Groot, W.H. (Wim) (m)			27
		10 Monrooij - Wassink, C.E.E. (Christel) (v)	78	35 Elzinga - Wimmenhove, F.J. (Anja) (v)			36
		11 Breure, E.H.S. (Leander) (m)	52	36 van der Spek, J.T.W. (Joris) (m)			59
		12 Kleppe - Dijkgraaf, M.C. (Marylien) (v)	114	37 Broekema, R. (Rinze) (m)			9
		13 Oosterhoff, K.E. (Siny) (v)	26	38 van de Werken, R. (Robbert-Jan) (m)			18
		14 Kambel, C.A. (Cosmea) (v)	19	39 van der Veer, D. (Dorothee) (v)			13
		15 Koops, M.W. (Marnix) (m)	37	40 Schippers, J.A. (Jan) (m)			35
		16 Asubiaro, O.S. (Ola) (m)	77	41 Smit, A.M. (Rian) (v)			7
		17 Post, N. (Nathánaël) (m)	27	42 Aman, Q.J. (Quintijn) (m)			24
		18 Meijboom - Speelman, J.J. (Joke) (v)	34	43 van den Oosterkamp, J.S. (Hans) (m)			5
		19 van der Wiel, J. (Jan-Willem) (m)	68	44 Muhren, G.J.A. (Gerrie) (m)			12
		20 de Gelder, J.I. (Judith) (v)	33	45 Sies, S.J. (Setkin) (m)			63
		21 van der Linde, C.A.R. (Christel) (v)	52	46 Kroon, A. (Angélica) (v)			8
		22 Emoghene, O.O. (Alexander) (m)	38	47 van der Spek, W. (Wout) (m)			9
		23 Hamelink, F.E. (Edwin) (m)	28	48 van der Woerd, O.S. (Oemar) (m)			12
		24 Olusanya, B. (Bisola) (v)	9	49 Vlaardingerbroek, A.C.A. (Arthur) (m)			21
		25 de Jong, N. (Niels) (m)	85	50 Sies - Frank, C. (Clara) (v)			59
		0 Gekozen op basis van aantal stemmen op partij		totaal aantal stemmen			6.822
V		Gekozen met voorkeurstemmen					
*		Zittend raadslid CU-SGP einde periode 2018-2022 (1)					
#		Zittend wethouder CU-SGP einde periode 2018-2022 (1)					

6.12 SP

Figuur 6.12 (Percentage) stemverdeling over de kandidaten van de SP

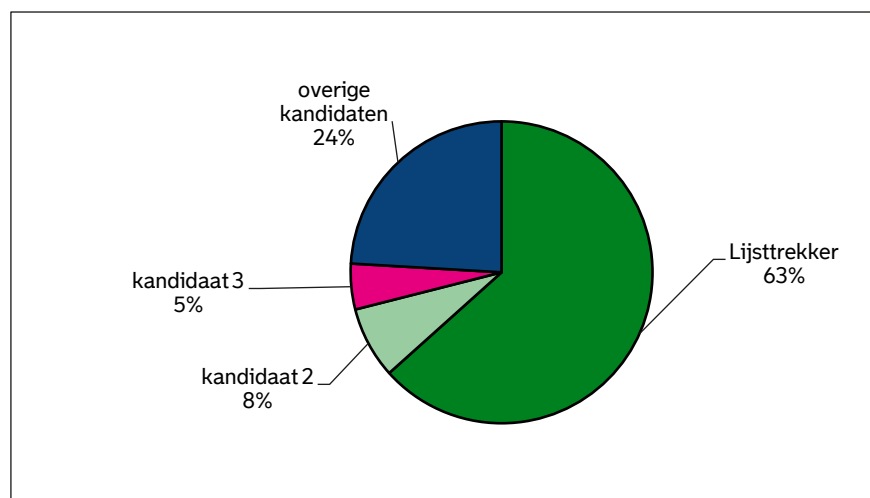


	Nr.	Naam	aantal stemmen
V	1	Coşkun, T.S.J. (Theo) (m)	2.305
	2	Baçoğlu, E. (Emin) (m)	266
	3	Smits, L. (Lieke) (v)	1.877
	4	Schol, P.R. (Pieter) (m)	172
	5	Antar, S. (Sem) (m)	50
	6	Peterse, B. (Bert) (m)	104
	7	Hardenbol, T. (Tamara) (v)	363
	8	van der Schilt, T.A. (Timo) (m)	35
	9	Hovens Greve, J.G. (Just) (m)	17
	10	Langenberg, A. (Aard) (m)	55
	11	van den Brink, W.J. (Wouter) (m)	40
	12	Bracht, A. (Tonnie) (v)	26
	13	Roos, C. (Corrie) (v)	109
	14	Breedveld, A.B. (Tom) (m)	42
	15	Nelen, A.F.E. (Angelique) (v)	48
	16	Spaas, M.H.M. (Mathijs) (m)	18
	17	van Dongen, W.G.F. (Floor) (v)	74
	18	Harrewijn, A. (Aksel) (m)	19
	19	van den Berg, G.J.M. (Gabriel) (m)	34
	20	de Jong, C.D. (Dennis) (m)	112
		totaal aantal stemmen	5.766

- 0** Gekozen op basis van aantal stemmen op partij
- V** Gekozen met voorkeurstemmen
- *** Zittend raadslid einde periode 2018-2022 (2)
- #** Zittend wethouder einde periode 2018-2022 (0)

6.13 CDA

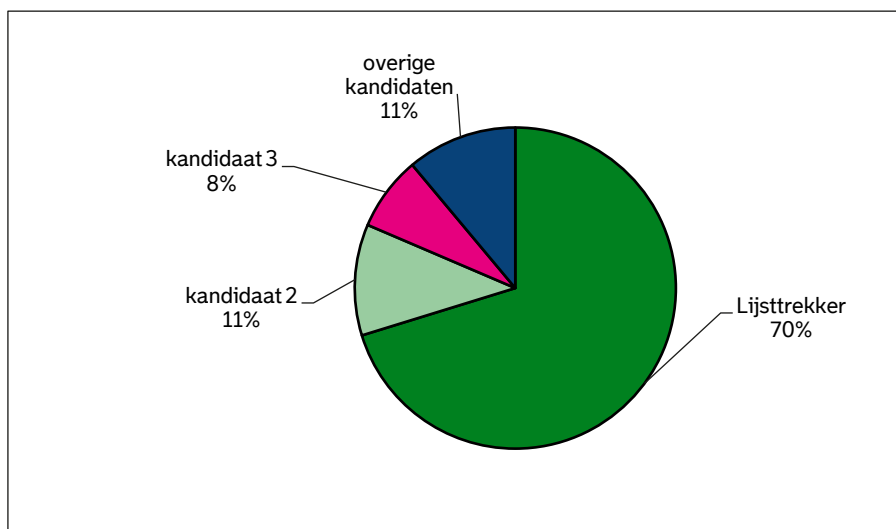
Figuur 6.13 (Percentage) stemverdeling over de kandidaten van het CDA



			aantal				aantal
Nr. Naam			stemmen	Nr. Naam			stemmen
V	#	1	Eskes, E.C. (Christine) (v)	3.643	24	Bos, J.G. (Jurian) (m)	9
*		2	Segers-Hoogendoorn, R.G.C. (René) (m)	441	25	Stibbe, L.E. (Laurens) (m)	9
*		3	Zandberg, B.C. (Christine) (v)	281	26	Jellema, W. (Willem) (m)	12
		4	van Dam, J.C.T. (Jacco) (m)	292	27	Ruizeveld de Winter, B. (Bas) (m)	90
		5	Mak, S.J.J. (Sam) (m)	64	28	Kaemingk, H.F. (Hilde) (v)	7
		6	Tultak, U.D. (Uğur) (m)	48	29	Bosma, J. (Jouke) (m)	27
		7	Rebel, J.P. (Jan Peter) (m)	42	30	Lemus de Millroy, M. (Mónica) (v)	12
		8	Westerouen van Meeteren, B.T.A. (Bernhard) (m)	44	31	de Winter, W.A.C. (Wim) (m)	12
		9	Been, E. (Eveline) (v)	115	32	Verouden, E.M. (Ellen) (v)	18
		10	van den Oever, J.A. (Antoine) (m)	27	33	van Pelt, D.J. (Dick) (m)	5
		11	Roetgerink, A.M.G.L.S. (Antoinette) (v)	37	34	Tissen, R.J. (Roy) (m)	17
		12	van der Meer, C. (Kees) (m)	39	35	Damen, N.M. (Niek) (m)	32
		13	van den Heuvel-Fairbairn, M.S. (Mavis) (v)	48	36	Bijleveld, A.H.J. (Anna) (v)	17
		14	Winkels, B.B.T.T. (Branco) (m)	25	37	Elzinga, A. (Albert) (m)	5
		15	Vogelaar, M.M. (Monique) (v)	23	38	La Rivière, L. (Leen) (m)	11
		16	Mol, M.S. (Marieke) (v)	22	39	Bodifée, H.J. (Harry) (m)	13
		17	Davids, H.M. (Ron) (m)	18	40	Castelein, C.W. (Conny) (v)	19
		18	Korthals Altes, O.P. (Olivier) (m)	22	41	de Jongste, T.A.C. (Taco) (m)	11
		19	Eras, G.J.W.H. (George) (m)	11	42	Hallema, A. (Alex) (m)	46
		20	Pronk, M.C. (Marieke) (v)	16	43	Tempel, W.J. (Wubbo) (m)	18
		21	Hoang, J. (Jonathan) (m)	16	44	Bontenbal, H. (Henri) (m)	39
		22	van Velden, J.J. (Jaco) (m)	7	45	de Langen, S. (Sven) (m)	33
		23	Tuijn, N.J. (Niels) (m)	6			
0	Gekozen op basis van aantal stemmen op partij			totaal aantal stemmen			5.749
V	Gekozen met voorkeurstemmen						
*	Zittend raadslid einde periode 2018-2022 (2)						
#	Zittend wethouder einde periode 2018-2022 (1)						

6.14 Forum voor Democratie

Figuur 6.14 (Percentage) stemverdeling over de kandidaten van Forum voor Democratie

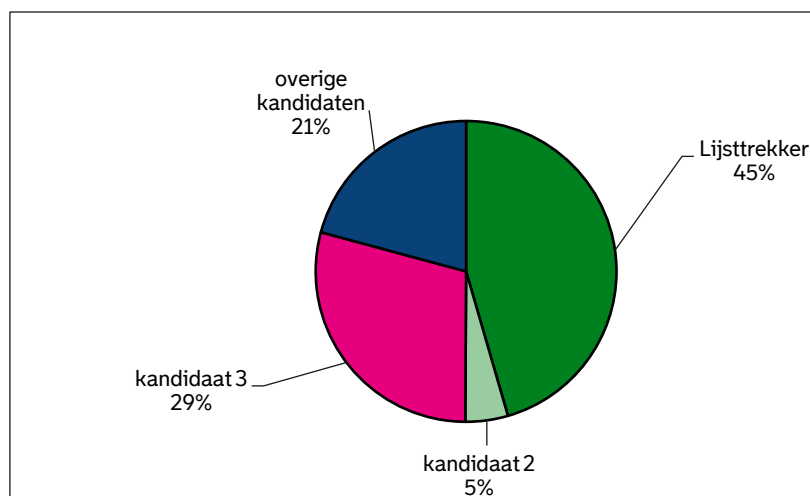


			aantal stemmen
V	Nr.	Naam	
	1	Oostdijk, A.R. (m)	3.257
	2	van den Berg, G.D. (m)	519
	3	Irfan, M.U. (m)	347
	4	Murad, L. (m)	204
	5	Zuyderhoudt, M.R. (m)	87
	6	Bal, T. (m)	69
	7	van Nijnanten, A.D.M.J. (v)	45
	8	Schellart, F.E. (v)	12
	9	Zelle, T. (m)	29
	10	Schutter, M.C. (m)	68
totaal aantal stemmen			4.637

V Gekozen met voorkeurstemmen

6.15 Jong Rotterdam

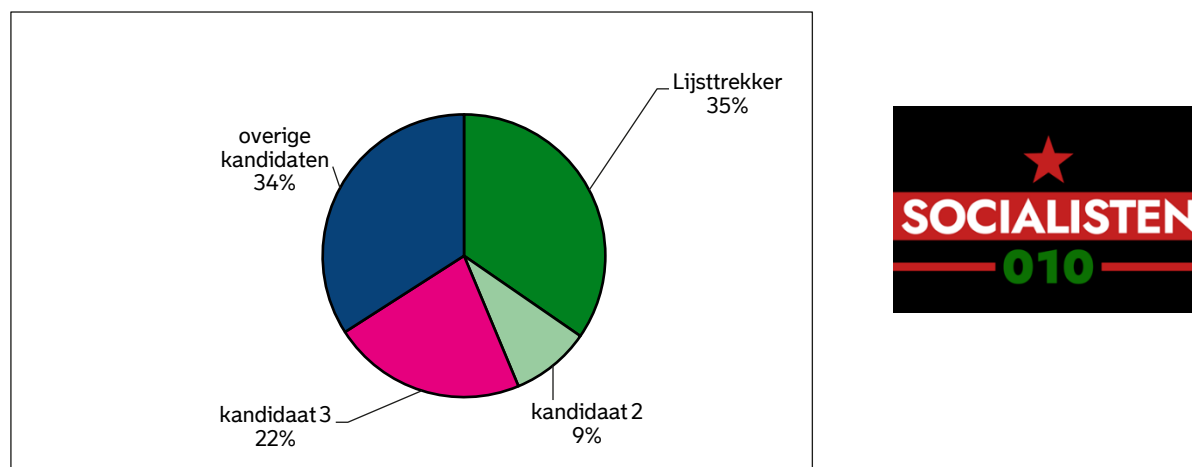
Figuur 6.15. (Percentage) stemverdeling over de kandidaten van Jong Rotterdam



Nr.	Naam	aantal stemmen
1	Gomes Barros, G.L. (Gabriel Luciano) (m)	1.024
2	Ciklaakbıyık, H.H. (Hamza) (m)	103
3	Özçay, F. (Fatma) (v)	655
4	Neel, K.J. (Keven) (m)	104
5	Nasibdar, M.Z.T. (Zakariyya) (m)	51
6	van der Ent, Y.L. (Yorrick) (m)	88
7	Leysner, V.Q.M. (Vicenza) (v)	171
8	Guled, M. (Mohamed) (m)	54
totaal aantal stemmen		2.250

6.16 Socialisten 010

Figuur 6.16. (Percentage) stemverdeling over de kandidaten van Socialisten 010



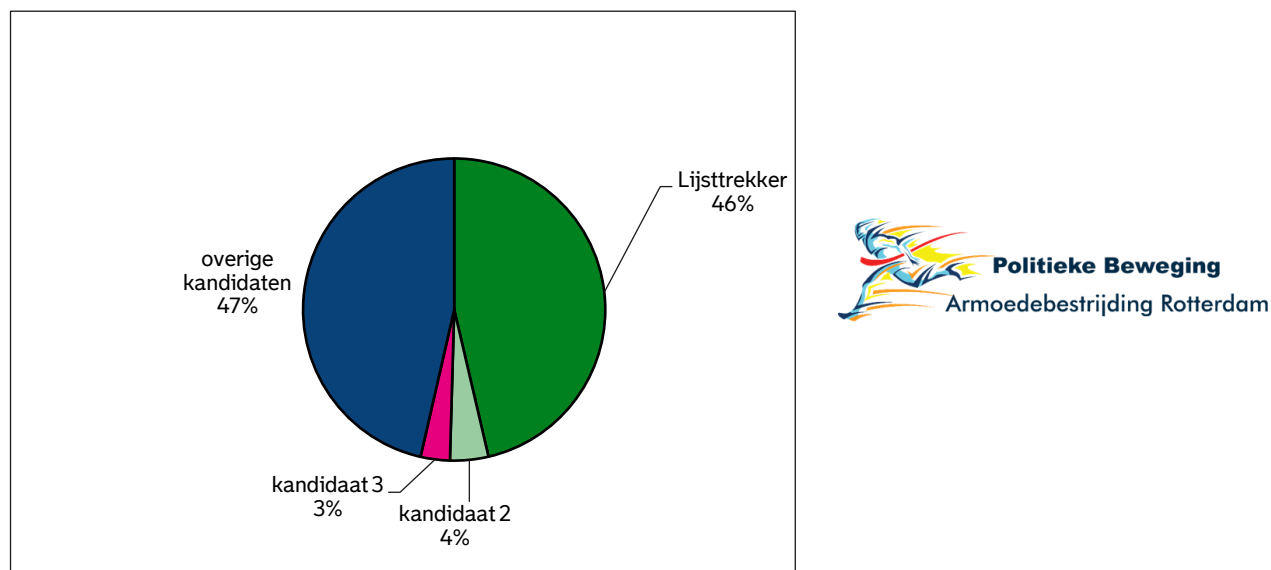
Nr.	Naam	aantal stemmen	Nr.	Naam	aantal stemmen
1	van der Veen, A. (Arno) (m)	704	22	Smits, L. (Leo) (m)	8
2	Yildiz, B. (Burak) (m)	185	23	van Zevenbergen, A. (Aart) (m)	42
3	van der Horst, L.S. (Lotte) (v)	452	24	Meester, H.W. (Herman) (m)	4
4	de Bokx, M. (Mark) (m)	14	25	van Klink, P.M. (Patrick) (m)	6
5	Marcik, M. (Mel) (v)	51	26	Mepschen, P.J.H. (Paul) (m)	5
6	Delić, S. (Senad) (m)	51	27	Džal, S. (Sanja) (v)	47
7	den Haan, P.W. (Peter) (m)	33	28	Kloos, T.C.W. (Thomas) (m)	10
8	Hardam, T.C. (Tijs) (m)	45	29	ten Broek, B. (Bouke) (m)	1
9	Haverman, H.J.M. (Harm) (m)	21	30	Zervos, G.E. (Gwen) (m)	15
10	Boutkan, N.R.R. (Nick) (m)	15	31	van der Linden, R.J. (Ruben) (m)	5
11	Middelweerd, R.J.P. (Ruben) (m)	23	32	Ammerlaan, A.N.A. (August) (m)	3
12	Kooimans, J.A.A. (Jaap) (m)	8	33	ter Haar, C. (Coen) (m)	15
13	Joziasse, M.G. (Maggie) (v)	28	34	Veger, B. (Barbara) (v)	14
14	Sok, G.L.J. (Gwildor) (m)	13	35	Visée, J.H. (Job) (m)	24
15	Neve, B. (Bas) (m)	9	36	Bostelaar, M. (Marcel) (m)	2
16	Weerdmeester, T.C. (Tom) (m)	9	37	Smit, L.S. (Lennart) (m)	10
17	Meijer, E.T.M. (Erik) (m)	5	38	van Otterdijk, M. (Matthijs) (m)	0
18	van Rijen, G.M.C. (Goedeke) (v)	6	39	Rijnders, W. (Wijnand) (m)	12
19	Abas, R.E. (Ruud) (m)	17	40	Cicek, T. (Taylan) (m)	10
20	Kopenhagen, R.J. (Ron) (m)	8	41	Laçin, C. (Cem) (m)	27
21	Pahladsingh, J. (Jay) (m)	42	42	de Kleijn, L.P.M. (Leo) (m)	35

totaal aantal stemmen 2.034

* Zittend raadslid voor SP einde periode 2018-2022 (2)

6.17 Beweging Armoedebestrijding Rotterdam

Figuur 6.17. (Percentage) stemverdeling over de kandidaten van de Beweging Armoedebestrijding Rotterdam



Nr.	Naam	aantal stemmen
1	Roseval, J.S. (John) (m)	667
2	Roseval, E.C. (Eugène) (m)	59
3	Kiesel, J.C. (John) (m)	45
4	Duijser, D.D. (Dorethy) (v)	141
5	Plein, K.M. (Kevin) (m)	33
6	Miguel, S (Simaõ) (m)	21
7	Pinas, N.M. (Nadia) (v)	85
8	Brammerloo, H.I. (Hesdy) (m)	58
9	Fecunda, D.R.M.M. (Maudien) (v)	70
10	Monteiro, J (Janice) (v)	51
11	Çağlar, G (Gözde) (v)	25
12	Rijna, G.M. (Giovanni) (m)	29
13	Zijlstra, J.J.H. (Joudley) (m)	19
14	Brito Lopes, N (Nilton) (m)	21
15	Helstone, E.G.F. (Raphael) (m)	15
16	Cyrus, M.T. (Marita) (v)	31
17	Chantre, E.F. (Edna) (v)	35
18	Roseval-Landsmark, O.I. (Omayra) (v)	34
totaal aantal stemmen		1.439

6.18 JEZUS LEEFT

Nr.	Naam	aantal stemmen
1	Kleen, W.J. (m)	504



6.19 Wij Kleurrijk Rotterdam

Nr.	Naam	aantal stemmen
1	Pengel, W.M. (Wilgo) (m)	453



6.20 Lijst Meeuwissen

	Nr.	Naam	aantal stemmen
*	1	Meeuwissen, M.J.P. (m)	345
	2	Hol, M. (m)	28
		totaal aantal stemmen	373
*		Zittend raadslid PVV einde periode 2018-2022 (1)	



Kennis voor een sterk Rotterdams beleid

Onderzoek en Business Intelligence is een afdeling binnen de gemeente Rotterdam. De afdeling verzamelt informatie en doet onderzoek voor het maken en uitvoeren van beleid door de gemeente Rotterdam. Het onderzoek kan gaan over onderwerpen als: gezondheid, zorg, onderwijs, re-integratie, demografie, ruimtelijke ordening en veiligheid. Soms is de gemeentelijke organisatie het onderwerp, vaker gaat het over de stad en haar bewoners. Het doel is steeds om met deze verzamelde kennis het beleid en de bedrijfsvoering van de gemeente te verbeteren.

Auteurs



Ineke Vogel (1964) is psycholoog. Zij werkt sinds 2004 als wetenschappelijk onderzoeker. Binnen de gemeente Rotterdam werkt zij voornamelijk als informatieanalist in het kader van de Basisregistratie Personen.



Marn van Rhee (1959) studeerde sociologie in Tilburg. Sinds 2002 maakt hij na iedere gemeenteraadsverkiezing een analyse van de uitslag op buurtniveau. Daarnaast doet hij veel onderzoek op het gebied van onder andere veiligheid, afvalinzameling en medewerkerstevredenheid.



Swarish Marapengopi (1987) studeerde Bedrijfskunde, Sociale Geografie & Planologie en Geo-informatie Management en Applicaties aan verschillende universiteiten. Hij werkt sinds 2017 als GIS-adviseur bij de gemeente Rotterdam.

