



Sterke schouders in Rotterdam Editie 2020

Editie 2020

Onderzoek en Business Intelligence



Gemeente Rotterdam

Colofon

Gemeente Rotterdam, Afdeling Onderzoek en Business Intelligence (OBI)

Datum: December 2020

Auteur(s): P.A. de Graaf

Projectnummer: 5077-e

Vragen: onderzoek@rotterdam.nl

Samenvatting en conclusies

De aandelen sterke schouders en hoog opgeleiden in Rotterdam namen tot oktober 2019 langzaam toe, en inmiddels ook wat sterker dan elders in Nederland. Of deze trend door zal zetten nu door de Corona-crisis voor veel hoog opgeleiden werk en werklocatie minder aan elkaar gekoppeld lijken, is nog niet te zeggen. Bij de afwegingen om wel of niet te verhuizen spelen echter méér aspecten een rol dan alleen de locatie van het (eigen) werk. Niettemin zal Rotterdam voor het aantrekken en behouden van dergelijke doelgroepen nu minstens zo hard moeten blijven zorgen voor aantrekkelijke woonmilieus die kunnen concurreren met woonmilieus buiten de grote stad.

1. De meest betrouwbare manier om het opleidingsniveau van de Rotterdammers te meten is die op basis van de registerbestanden uit het *Sociaal Statistisch Bestand* (SSB) van het CBS.

Sinds kort zijn ook definitieve gegevens over het opleidingsniveau over 2018 en voorlopige over 2019 beschikbaar¹. Van de Rotterdammers van 15 tot 75 jaar was in oktober 2018 29,3% hoog opgeleid; landelijk was dit 29,6%. In oktober 2019 was dit volgens voorlopige cijfers 30,3% in Rotterdam, en landelijk 30,2%.

Tot voorkort had Rotterdam als enige van de vier grote steden een lager aandeel hoog opgeleiden dan de rest van Nederland, al was het verschil klein. De laatste twee jaar is dat verschil echter ingehaald, en volgens de voorlopige cijfers over 2019 is dit aandeel nu 0,1%-punt hoger dan in de rest van Nederland.

Zie voor een overzicht van het opleidingsniveau van de Rotterdamse bevolking per gebied en buurt Bijlage B. Hierin is ook te zien dat er een aanzienlijk verschil in opleidingsniveau is tussen beroeps-

bevolking (werkenden en werkzoekenden) en niet-beroepsbevolking.

2. Zie figuur 1.3 voor de ontwikkeling van de omvang van de diverse deelgroepen met sterke schouders in de periode 2009-2019. De betreffende aantallen zijn uitgedrukt in personen (en niet in huishoudens), waarbij personen die niet in de BRP voorkomen en personen van 75 jaar en ouder niet zijn meegeteld.

In oktober 2019 behoorde volgens voorlopige cijfers 32,5% van de Rotterdammers tot de sterke schouders; iets meer dan elders in Nederland (31,0%)².

In de andere drie grote steden is het aandeel sterke schouders groter: in Den Haag iets groter, in Amsterdam anderhalf keer zo groot en in Utrecht nóg groter.

De achterstand op Amsterdam en Utrecht manifesteert zich van oudsher bij alle vijf de deelgroepen; bij de studenten is die op Amsterdam dit jaar echter ingelopen. Op Den Haag loopt Rotterdam achter bij de hoog opgeleide gezinnen, de hoog opgeleiden zonder kinderen en de empty nesters, maar niet bij de young professionals en de studenten.

3. De laatste jaren is de toename van de sterke schouders in Rotterdam wat sterker dan de landelijke. De toename komt van de young professionals, de hoog opgeleide gezinnen en de empty nesters; in de aandelen hoog opgeleiden zonder kinderen en studenten zit al langer nauwelijks beweging.

De ontwikkeling van de aandelen sterke schouders en hoog opgeleiden per gebied en buurt is opgenomen in Bijlage C, en is ook te zien op de GIS-applicatie <http://arcg.is/1eDCr5>, die half januari 2021 ook weer geactualiseerd zal zijn. Voorts bevat

¹): Met ingang van de definitieve gegevens over 2018 is de interpretatie door het CBS van diploma's van buitenlandse HBO-opleidingen verbeterd. Voor Rotterdam is het percentage hoog opgeleiden daardoor in 2018 met ongeveer 0,7%-punt extra gestegen, ten koste van het percentage middelbaar opgeleiden. Landelijk bedroeg de invloed van deze correctie 0,4%-punt. Ook het aantal sterke schouders is daardoor extra gestegen: voor Rotterdam in 2018 met naar schatting 0,6%-punt.

²): In oktober 2019 was dus volgens voorlopige cijfers 30,3% van de Rotterdammers van 15 tot 75 jaar hoog opgeleid, en behoorde 32,5% tot de sterke schouders. 28,2% behoorde tot beide groepen, 4,4% behoorde tot de sterke schouders maar was (nog) niet hoog opgeleid (studenten!), en 2,2% was hoog opgeleid maar behoorde niet tot één van de deelgroepen van de sterke schouders (gezien leeftijd en/of huishoudenssamenstelling).

Bijlage D deze gegevens voor de 44 (middel)grote steden (de 40 steden uit het G40-stedennetwerk plus de vier grote steden).

In Bijlage E is een overzicht opgenomen van de persoonskenmerken van de sterke schouders, de deelgroepen daarvan en de hoog opgeleiden in Rotterdam.

4. Uit eind 2020 beschikbaar gekomen gegevens uit het *Integraal Inkomens- en Vermogensonderzoek* van het CBS blijkt bovendien dat het aandeel hoge (huishoudens-)inkomens in Rotterdam eveneens langzaam toeneemt. Elders in de G4 komen veel méér hoge inkomens voor, en in Amsterdam en Utrecht neemt hun aandeel eveneens toe. Dat geldt ook voor Den Haag, waar de dalende trend de laatste jaren is gekeerd.
5. Het aandeel werkenden onder de Rotterdamse sterke schouders (of hoog opgeleiden) is de afgelopen jaren heel licht toegenomen, en het aandeel werkzoekenden wat afgenomen; het aandeel dat niet tot de beroepsbevolking behoort varieert van jaar op jaar wat.
6. Het aandeel werkende Rotterdamse sterke schouders (of hoog opgeleiden) dat in de eigen stad werkzaam is, nam de afgelopen jaren heel licht af. Een dergelijke afname is sinds 2017 trouwens voor het eerst ook te zien bij middelbaar en laag opgeleide werkenden.
7. De belangrijkste bedrijfssectoren voor sterke schouders of hoog opgeleiden zijn de zakelijke dienstverlening, de gezondheids- en welzijnszorg en het onderwijs. Tussen 2013 en 2019 hebben zich geen wezenlijke ontwikkelingen voorgedaan in de spreiding van de werkende sterke schouders of hoog opgeleiden over de bedrijfssectoren.
8. Van de sterke schouders die in Rotterdam *werken*, woont ruim een derde ook in Rotterdam; de overige (inmiddels zo'n eenentachtigduizend) werken er wel, maar wonen er niet. Deze groep kan worden gezien als potentieel nieuwe bewoners van Rotterdam: ze werken er immers al; al kunnen er vele verschillende redenen zijn om niet naar de werkstad te willen verhuizen.

Overigens is dit aandeel niet veel lager dan dat onder *alle* in Rotterdam werkenden.

9. Van de in Rotterdam wonende HBO- en WO-studenten studeren er bijna zeventuizend buiten Rotterdam. Anderzijds zijn er inmiddels ruim vijftigduizend studenten die in Rotterdam studeren maar er niet wonen. Vooral in het HBO studeren er veel in Rotterdam zonder er te wonen: ruim twee derde woont niet in Rotterdam.
10. De overgrote meerderheid van de in Rotterdam wonende afgestudeerden heeft een jaar na het afstuderen betaald werk gevonden, en meestal ook voor 12 uur of meer per week. En bijna negen van de tien in Rotterdam wonende afgestudeerden wonen een jaar later nog steeds in Rotterdam; ook als degenen die doorstuderen buiten beschouwing gelaten worden.
11. Een groot deel van de bachelors (vier van de tien) studeert nog steeds, maar daarnaast hebben velen ook een baan. In totaal werken inmiddels ruim zes van de tien 12 uur of meer per week.

Bijna negen van de tien bachelors wonen een jaar later nog steeds in Rotterdam.
12. De deelgroep van de hoog opgeleide gezinnen is in de negen kansrijke wijken rondom het centrum uit het programma 'Kansrijke Wijken' de afgelopen tien jaar nóg iets sterker gegroeid dan in de rest van Rotterdam, al is het groeitempo de laatste paar jaar niet hoger meer dan elders in de stad.
13. Het aantal sterke schouders in Rotterdam nam tussen 2018 en 2019 volgens voorlopige cijfers per saldo met 6.551 personen toe. Dit kwam door 11.230 sterke schouders die in 2018 nog niet in Rotterdam woonden, 9.489 sterke schouders die in 2019 niet meer in Rotterdam woonden en een saldo van 4.810 aan overige mutaties (zoals aanvang of beëindiging van een studie aan het hoger onderwijs, buitenlandse migratie, overlijden en definitiewesties).
Rotterdam had dus een positief binnenlands verhuissaldo van $11.230 - 9.489 = 1.741$ personen. Voorts waren er 144.853 sterke schouders die "gewoon" in Rotterdam waren blijven wonen.

14. De instroom van de uit elders in Nederland naar Rotterdam verhuisde sterke schouders betreft (in hun nieuwe situatie) vooral young professionals en studenten; de uitstroom echter eveneens. Studenten en young professionals hebben doorgaans een positief verhuissaldo; bij de hoog opgeleide gezinnen, en in mindere mate bij de hoog opgeleiden zonder kinderen, is het saldo negatief.
15. De uitstroom verspreidt zich over heel Nederland. Zo verhuisde in 2019 27% van de uitstroom van sterke schouders naar elders in de arbeidsmarkt-regio (met name Capelle aan den IJssel (6%), Schiedam (5%) en Barendrecht (4%)), 10% naar Amsterdam, 7% naar Den Haag, 4% naar Utrecht, eveneens 4% naar Lansingerland en 48% naar nóg weer ergens anders in Nederland.
Voor hoog opgeleiden geldt ongeveer het zelfde.
16. De instroom van de uit elders in Nederland naar Rotterdam verhuisde sterke schouders betreft (in hun nieuwe situatie) vooral werkenden. Het zelfde geldt voor de uitstroom naar elders in Nederland. In termen van arbeidsmarktpositie wint de stad vooral sterke schouders die scholier/student zijn en sterke schouders met een kleine baan (waar ook veel studenten tussen zitten). De stad verliest per saldo sterke schouders met een baan van 12 uur per week of meer.
Voor hoog opgeleiden geldt ongeveer het zelfde, al is daarbij het positieve saldo bij mensen met een kleine baan en scholieren/studenten minder groot, en het negatieve saldo bij mensen met een baan van 12 uur per week of meer groter.
17. De meerderheid van de naar Rotterdam verhuisde sterke schouders had en heeft werk. Eén op de zes had en heeft dat *niet*; dit zijn vooral empty nesters en studenten. Het aantal naar Rotterdam verhuisde sterke schouders dat van 'geen werk' naar 'werk' ging is een stuk groter dan het aantal dat van 'werk' naar 'geen werk' ging.
Het zelfde beeld is te zien als naar alle hoog opgeleiden wordt gekeken, al komt 'werk' nu natuurlijk méér voor: de studenten zijn nu immers buiten beschouwing gelaten.
18. Bij de *uit* Rotterdam verhuisde sterke schouders tenslotte had en heeft eveneens de meerderheid werk. Het aantal uit Rotterdam verhuisde sterke schouders dat van 'geen werk' naar 'werk' ging is ook hier groter dan het aantal dat van 'werk' naar 'geen werk' ging, maar het verschil is hier minder groot. Bij de hoog opgeleiden, dus exclusief de studenten, geldt dit eveneens.

Inhoudsopgave

Inleiding	9
1 Omvang en ontwikkeling van de aantallen	13
1.1 Aantallen ingeschreven studenten	13
1.2 Hoog opgeleiden	14
1.3 Sterke Schouders	15
1.4 Sterke schouders en hoog opgeleiden	16
1.5 Sterke schouders in Rotterdam en elders	16
1.6 Hoge inkomens	21
2 Het werk van de werkende sterke schouders	23
2.1 Arbeidsmarktpositie	23
2.2 Werklocatie	24
2.3 Bedrijfssector	25
2.4 Woon- en werkstad	27
3 Rotterdamse studenten en studenten in Rotterdam	29
3.1 Woon- en studiestad	29
3.2 Na het afstuderen	29
3.3 Bachelors	31
4 Kansrijke wijken	33
5 In- en uitstroom	35
5.1 De dynamiek	35
5.2 In- en uitstroom naar arbeidsmarktpositie	37
5.3 Arbeidsmarktpositie voor en na de verhuizing	39
Bijlage A Percentages bekende opleidingsniveaus in de CBS-bestanden	41
Bijlage B Het opleidingsniveau van de Rotterdamse bevolking	42
B.1 1 oktober 2017	43
B.2 1 oktober 2018*	46
B.3 Beroeps- en niet-beroepsbevolking	49
Bijlage C Sterke schouders en hoog opgeleiden per buurt	51
C.1 1 oktober 2017	51
C.2 1 oktober 2018*	54
Bijlage D Sterke schouders en hoog opgeleiden in de 44 (middel)grote steden	57

D.1	1 oktober 2009	57
D.2	1 oktober 2017	59
D.3	1 oktober 2018*	61
Bijlage E Persoonskenmerken		63
E.1	1 oktober 2017	63
E.2	1 oktober 2018*	65

Inleiding

Sterke Schouders

In het kader van het programma 'Sterke Schouders' van de gemeente Rotterdam is er behoefte meer te weten te komen over (de ontwikkeling van) de omvang van de groepen die de sterke schouders in de Rotterdamse samenleving vormen. Bij die sterke schouders worden vijf deelgroepen

onderscheiden naar gelang de levensfase waarin men zich bevindt: 'studenten', alsmede een viertal groepen hoog opgeleiden³, namelijk 'young professionals', 'hoog opgeleide gezinnen', hoog opgeleiden zonder kinderen⁴ en 'empty nesters'. In onderstaand schema staan deze vijf deelgroepen gedefinieerd.

	Opleiding	Leeftijd	Huishoudens-samenstelling	Inkomen / Arbeidsmarkt-positie / Woonsituatie
Studenten ¹	volgt HBO- of WO-opleiding	18 t/m 25 jaar	al dan niet thuiswonend	---
Young professionals	HBO- of WO-opgeleid	tot 35 jaar	heeft hooguit één thuiswonend kind ²	---
Hoog opgeleide gezinnen	HBO- of WO-opgeleid	35 tot 55 jaar	(hoofd of partner in) gezin met thuiswonende kinderen ³	---
Hoog opgeleiden zonder kinderen	HBO- of WO-opgeleid	35 tot 55 jaar	heeft geen thuiswonende kinderen (meer)	---
Empty nesters ⁴	HBO- of WO-opgeleid	vanaf 55 jaar	heeft geen thuiswonende kinderen (meer)	---

¹): Door ons bij 'studenten' die (al) hoog opgeleid zijn te beperken tot wie geen werk zoekt of werk van minder dan 12 uur per week heeft, voorkomen we overlap met de deelgroep 'young professionals'.

²): Ongeacht de verdere huishoudenssamenstelling.

³): Het betreft hier zowel één- als twee-oudergezinnen!

⁴): Deze deelgroep wordt ook wel 'herontdekkers' genoemd.

Een klein aantal hoog opgeleiden behoort dus niet tot een deelgroep van de sterke schouders. Anderzijds behoren (nog) niet hoog opgeleide studenten ook tot een deelgroep van de sterke schouders. Zie hierover ook paragraaf 1.4. Op de argumenten voor deze indertijd voor het programma 'Sterke Schouders' gemaakte keuzes wordt hier niet verder meer ingegaan. Wel zijn voor de dáárin geïnteresseerden in

deze rapportage overal zo veel mogelijk niet alleen gegevens over 'sterke schouders', maar ook over (alle) hoog opgeleiden opgenomen.

De voorliggende rapportage is de vijfde editie van een monitoringsreeks, waarvan de eerste editie, met gegevens over 2009 tot en met 2014, in december 2016 verscheen⁵. In

³ Voor alle duidelijkheid: met 'opgeleid' wordt bedoeld dat men de betreffende onderwijssoort niet alleen gevolgd heeft, maar de opleiding ook met een diploma afgerond heeft.

⁴ De vraag of er ooit kinderen zijn geweest speelt bij deelgroepen zonder thuiswonende kinderen geen rol. Veelal zal ook niet vast te stellen zijn of mensen zonder thuiswonende kinderen wel ooit kinderen hebben gehad.

⁵ Gemeente Rotterdam, Onderzoek en Business Intelligence (P.A. de Graaf): *Sterke schouders in Rotterdam. Editie 2016*; Rotterdam, december 2016.

Daarna verschenen:

- Gemeente Rotterdam, Onderzoek en Business Intelligence (P.A. de Graaf): *Sterke schouders in Rotterdam. Editie 2017*; Rotterdam, februari 2018;

- Gemeente Rotterdam, Onderzoek en Business Intelligence (P.A. de Graaf): *Sterke schouders in Rotterdam. Editie 2018*; Rotterdam, oktober 2018;

- Gemeente Rotterdam, Onderzoek en Business Intelligence (P.A. de Graaf): *Sterke schouders in Rotterdam. Editie 2019*; Rotterdam, december 2019.

deze vijfde editie zijn de gegevens over 2018 door definitieve vervangen, en voorlopige gegevens over 2019 toegevoegd.

Sterke schouders worden gemeten in personen; niet in huishoudens.

Bron

Voor de berekening van de *omvang* van dergelijke groepen zijn enquêtes minder geschikt: hoog opgeleiden zijn in enquêtes namelijk altijd oververtegenwoordigd, en jongeren ondervertegenwoordigd. Daarom zijn de monitoring van de omvang van deze deelgroepen en de analyses van hun verdere kenmerken voor deze rapportage verricht met behulp van voor OBI toegankelijke onderzoeksbestanden bij het CBS.

OBI heeft de mogelijkheid om onder bepaalde voorwaarden zelf berekeningen te verrichten op onderzoeksbestanden van het CBS, waaronder de reeks registerbestanden⁶ die gezamenlijk bekend staan als het *Sociaal Statistisch Bestand* (SSB). Het opleidingsniveau is daarin niet voor iedereen opgenomen⁷: voor veel mensen boven een bepaalde leeftijd en over particuliere en buitenlandse opleidingen ontbreken namelijk registergegevens. Dit is gecompenseerd door toevoeging van opleidingsgegevens uit de *Enquête BeroepsBevolking* (EBB) en van het UWV over hun werkzoekenden, en herweging⁸. Die herweging is op het schaalniveau van Rotterdam wat grof, omdat die niet is gebaseerd op Rotterdamse, maar op landelijke verhoudingen. Daarom zijn de aantallen Rotterdammers naar opleidingsniveau voor deze rapportage herijkt.

Sinds juni 2016 worden de “officiële” Rotterdamse statistieken over opleidingsniveau gebaseerd op deze combinatie van register-, EBB- en UWV-gegevens en bijbehorende herweging; in het bijzonder bedraagt het percentage hoog opgeleiden in oktober 2018 nu 29,3%, en in oktober 2019 (volgens voorlopige cijfers) 30,3%.

Sinds oktober 2018 komen ieder jaar in oktober definitieve gegevens over twee jaar eerder beschikbaar, en voorlopige over het voorgaande jaar. Vergeleken met de vorige editie van deze monitoringsreeks bevat de voorliggende editie dan ook definitieve gegevens over 2018, en voorlopige over 2019. En verwacht mag worden, dat definitieve gegevens over 2019 en voorlopige over 2020 in oktober 2021 voor de *Editie 2021* beschikbaar zullen komen.

Uit de onderdelen van het SSB zijn door OBI in het kader van de in 2015 begonnen reeks regionale arbeidsmarktanalyses⁹ onderzoeksbestanden samengesteld voor de peildatum 1 oktober van de jaren 2009 tot en met 2019. Deze bestanden worden ook voor de monitor van de sterke schouders gebruikt, waardoor definities en uitkomsten aansluiten bij die van voornoemde arbeidsmarktanalyses. De voorliggende rapportage is daardoor tevens een rapportage van een nader verdiepingsonderzoek in het kader van die arbeidsmarktanalyse.

Tenzij anders aangegeven, betreffen alle aantallen personen in deze rapportage personen van 15 tot 75 jaar die op de betreffende peildatum in de BRP ingeschreven stonden. Daarmee ontbreken in het bijzonder sommige buitenlandse studenten en in het buitenland wonende studenten. En onder ‘Rotterdam’ wordt in deze rapportage overal het Rotterdam van de huidige gemeentelijke indeling bedoeld; dus voor alle jaren inclusief de voormalige gemeente Rozenburg. (Het begrip ‘geboortegemeente’ in Bijlage F is zelfs inclusief al veel langer geleden opgeheven gemeenten zoals Charlois en Delfshaven.)

Sommige cijfers in deze rapportage zijn nog voorlopig. Dat geldt, zoals gezegd, voor alle cijfers over 2019 die (mede) gebaseerd zijn op gegevens over het opleidingsniveau, maar ook voor de cijfers over 2019 over het volgen van onderwijs en over de arbeidsmarktpositie. Gegevens over de arbeidslocatie in 2019 zijn zelfs nog helemaal niet beschikbaar. In tabellen zijn voorlopige cijfers aangegeven met een ‘*’ in de kop van de tabelkolom (achter het jaartal) of

⁶ Met registerbestanden worden bestanden bedoeld die niet zijn samengesteld op basis van enquêtes, maar op basis van registraties. Zij hebben als voordeel dat ze door hun volledigheid en door de aard van hun bron “de waarheid” bevatten, zonder ruis door steekproef-toeval en selectieve non-respons; zij hebben als nadeel dat ze in de regel wat minder actueel zijn.

⁷ Over 2019 is bij Rotterdammers tot 27 jaar van meer dan 90% het opleidingsniveau bekend. Daarna loopt dit af tot uiteindelijk 28% bij 74-jarigen. In totaal is van 24% het opleidingsniveau niet uit registergegevens bekend. Zie Bijlage A.

⁸ Dat wil zeggen dat personen waarvan het opleidingsniveau wél bekend is sterker worden meegeteld, om te compenseren dat personen waarvan dit niet bekend is niet worden meegeteld.

⁹ Zie:

- Gemeente Rotterdam, Onderzoek en Business Intelligence / Erasmus Universiteit Rotterdam, SEOR (Paul van der Aa e.a.): *Werk en werken in de Rijnmond. Editie 2015*; Rotterdam, juli 2015.

- Gemeente Rotterdam, Onderzoek en Business Intelligence (Paul van der Aa e.a.): *Werk en werken in de Rijnmond. Editie 2018*; Rotterdam, juni 2018.

achter het cijfer; als cijfers nog niet beschikbaar zijn, is dat aangegeven met een '.' op de plaats van het ontbrekende cijfer.

Deze rapportage

Deze rapportage gaat in hoofdstuk 1 over de omvang en ontwikkeling van de aantallen sterke schouders en hoog opgeleiden. Hoofdstuk 2 gaat over de arbeidsmarktpositie en het werk van de werkende sterke schouders, en hoofdstuk 3 over Rotterdamse studenten en studenten in Rotter-

dam. In hoofdstuk 4 worden de sterke schouders vergeleken met kansrijke gezinnen uit het programma 'Kansrijke Wijken'. Hoofdstuk 5 tenslotte gaat over in- en uitstroom.

Deze rapportage is niet in de laatste plaats ook bedoeld om helderheid te verschaffen en te handhaven over aantallen en definities van verschillende categorieën Rotterdammers die in verschillende gemeentelijke programma's voorkomen, zoals 'sterke schouders', 'hoog opgeleiden' en 'kansrijke gezinnen' en dergelijke.

1 Omvang en ontwikkeling van de aantallen

1.1 Aantallen ingeschreven studenten

Figuur 1.1 toont de aantallen bij HBO- en WO-instellingen ingeschreven studenten van 18 tot en met 25 jaar die in

Rotterdam wonen en in de BRP ingeschreven staan, en ter vergelijking ook de overeenkomstige aandelen in Amsterdam, Den Haag en Utrecht en in heel Nederland.

Figuur 1.1: *Bij HBO- en WO-instellingen ingeschreven studenten die wonen in Rotterdam, in de G4 en in heel Nederland.*

HBO- en WO-studenten die wonen in Rotterdam	2009	2010	2011	2012	2013	2014	2015	2016	2017	2018	2019*
Aantal, ongeacht leeftijd	29.816	30.981	31.674	31.519	32.248	32.836	33.100	33.849	34.706	35.850	36.722
Aantal, 18 t/m 25 jaar	22.584	23.575	24.358	24.466	24.867	25.518	25.746	26.057	26.850	27.647	28.450
Idem als % van de bevolking van 15 tot 75 jaar	4,9%	5,1%	5,2%	5,2%	5,3%	5,4%	5,4%	5,4%	5,5%	5,6%	5,7%
Idem in Amsterdam	6,1%	6,4%	6,6%	6,5%	6,8%	6,8%	6,6%	6,3%	6,0%	5,9%	5,8%
Idem in Den Haag	4,1%	4,3%	4,3%	4,3%	4,5%	4,5%	4,4%	4,5%	4,6%	4,7%	4,8%
Idem in Utrecht	11,2%	11,2%	11,0%	10,7%	10,9%	11,5%	11,2%	10,5%	9,9%	9,6%	9,1%
Idem in Nederland	3,8%	4,0%	4,1%	4,1%	4,2%	4,2%	4,2%	4,2%	4,3%	4,4%	4,4%

Bron: CBS, *Sociaal Statistisch Bestand*; bewerking OBI. Peildatum: 1 oktober. Exclusief niet in de BRP ingeschreven studenten. Deze beperking zal met name buitenlandse studenten en in het buitenland wonende studenten betreffen.

Overigens wordt door de beperking tot 18- t/m 25-jarigen een substantieel deel van de HBO- en WO-studenten niet meegeteld; zo bedroeg het *totale* aantal in Rotterdam wonende HBO- en WO-studenten in 2019 geen 28.450 maar 36.722! Daar zitten echter ook veel studenten tussen die inmiddels ook al een positie op de arbeidsmarkt hebben; zo had in 2019 volgens voorlopige cijfers 50% een baan van 12 uur of meer per week, en was nog maar 27% “alleen maar” student.

Anderzijds zijn er ook studenten van 18 tot en met 25 jaar die al hoog opgeleid zijn door het afronden van een eerdere studie¹⁰. Op deze overlap met de deelgroep ‘young professionals’ wordt in paragraaf 1.3 teruggekomen.

Er is dus een verschil tussen:

- Studenten (op 1 oktober 2019: 36.722 Rotterdammers);
- studenten van 18 t/m 25 jaar (op 1 oktober 2019: 28.450 Rotterdammers); en
- studenten van 18 t/m 25 jaar als deelgroep van de groep ‘Sterke Schouders’ (op 1 oktober 2019: 26.506 Rotterdammers; zie paragraaf 1.3).

Het bevolkingsaandeel van de studenten van 18 tot en met 25 jaar is in Rotterdam wat lager dan in Amsterdam, en zeker dan in Utrecht, maar in die twee steden daalt het, en in Rotterdam neemt het heel langzaam toe.

¹⁰ Men bedenke daarbij dat ook het voltooien van een bacheloropleiding iemand al ‘hoog opgeleid’ maakt. Veel studenten gaan daarna door met een masteropleiding.

De omvang van studentenpopulaties beïnvloedt de “startpositie” van een woongemeente, hoewel ook het aanbod van werk het aantal young professionals zal bepalen.

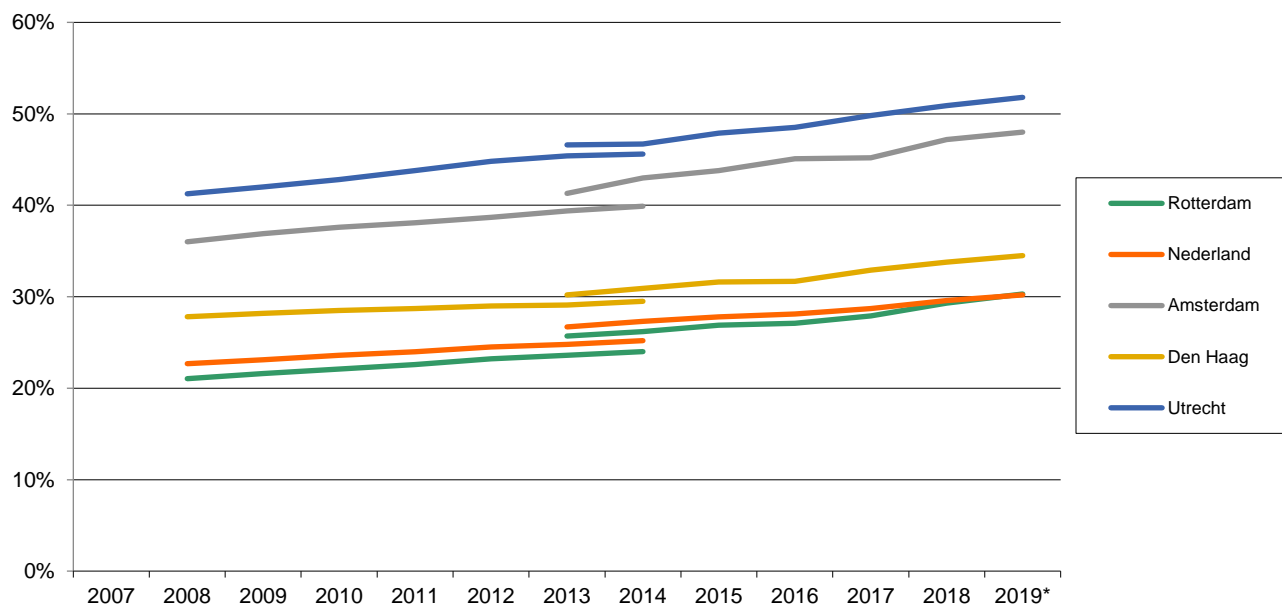
1.2 Hoog opgeleiden

Sinds kort zijn ook de gegevens over 2018 en de voorlopige gegevens over 2019 beschikbaar. Van de Rotterdammers

van 15 tot 75 jaar was in oktober 2018 29,3% hoog opgeleid; landelijk was dit 29,6%; in oktober 2019 was dit volgens voorlopige cijfers 30,3% (landelijk: 30,2%). In figuur 1.2 is het aandeel hoog opgeleiden in de vier grote steden en heel Nederland in tabel- en grafiekvorm weergegeven. De gegevens over eerdere jaren komen daarin niet exact overeen met eerder gepubliceerde door een verbeterde interpretatie van diploma's van buitenlandse HBO-opleidingen door het CBS.

Figuur 1.2: Hoog opgeleiden in Rotterdam en elders (15 tot 75 jaar).

Hoog opgeleiden	2009	2010	2011	2012	2013 voor revisie	2013 na revisie	2014	2015	2016	2017	2018	2019*
Rotterdam	21,6%	22,1%	22,6%	23,2%	23,6%	25,7%	26,2%	26,9%	27,1%	27,9%	29,3%	30,3%
Amsterdam	36,9%	37,6%	38,1%	38,7%	39,4%	41,3%	43,0%	43,8%	45,1%	45,2%	47,2%	48,0%
Den Haag	28,2%	28,5%	28,7%	29,0%	29,1%	30,2%	30,9%	31,6%	31,7%	32,9%	33,8%	34,5%
Utrecht	42,0%	42,8%	43,8%	44,8%	45,4%	46,6%	46,7%	47,9%	48,5%	49,8%	50,9%	51,8%
Nederland	23,1%	23,6%	24,0%	24,5%	24,8%	26,7%	27,3%	27,8%	28,1%	28,7%	29,6%	30,2%



Bron: CBS, *Sociaal Statistisch Bestand*; bewerking OBI. Peildatum: 1 oktober. Gegevens over eerdere jaren komen niet exact overeen met eerder gepubliceerde door een verbeterde interpretatie van diploma's van buitenlandse HBO-opleidingen door het CBS.

Tot voorkort had Rotterdam als enige van de vier grote steden een lager aandeel hoog opgeleiden dan de rest van Nederland, al was het verschil klein. De laatste twee jaar is dat verschil echter ingehaald, en volgens de voorlopige cijfers over 2019 is dit aandeel in Rotterdam nu 0,1%-punt hoger dan in de rest van Nederland! Zie hierover ook Bijlage B, waarin het opleidingsniveau van de Rotterdamse bevolking ook per gebied en buurt is opgenomen.

Overigens bestaat er een aanzienlijk verschil in opleidingsniveau tussen de beroepsbevolking (werkenden en werklozen) en de niet-beroepsbevolking. Zo was in 2019 in Rotterdam 34% van de beroepsbevolking, en 20% van de niet-beroepsbevolking hoog opgeleid. Zo'n verschil is ook elders in de G4 en landelijk te zien; zie Bijlage B.3.

1.3 Sterke Schouders

Figuur 1.3: Sterke schouders in Rotterdam.

Sterke schouders	2009	2010	2011	2012	2013 voor revisie	2013 na revisie	2014	2015	2016	2017	2018	2019*
<i>Aantallen:</i>												
Young professionals	35.723	36.217	37.515	38.262	38.200	42.476	43.190	46.312	46.329	48.635	53.558	55.474
Hoog opgel. gezinnen	23.246	24.143	25.298	25.609	26.482	26.727	28.105	28.624	29.839	31.109	32.011	34.220
Hoog opgel. zonder k.	18.837	19.313	18.814	19.119	18.985	21.859	22.535	21.916	22.557	22.585	23.863	24.145
Empty nesters	13.608	14.039	14.861	15.994	16.994	18.678	19.164	20.127	20.193	20.852	21.197	22.801
<i>Subtotaal</i>	<i>91.414</i>	<i>93.712</i>	<i>96.488</i>	<i>98.984</i>	<i>100.661</i>	<i>109.740</i>	<i>112.994</i>	<i>116.979</i>	<i>118.918</i>	<i>123.181</i>	<i>130.629</i>	<i>136.640</i>
Studenten	21.589	22.576	23.667	23.619	23.719	23.629	24.290	24.386	24.547	25.312	25.967	26.506
Sterke schouders	113.003	116.288	120.155	122.603	124.380	133.369	137.284	141.366	143.464	148.493	156.595	163.146
<i>Idem incl. ov. hoog opgel.:</i>												
Overige hoog opgel.	5.517	5.977	6.400	6.897	7.164	7.908	8.177	8.390	8.730	9.116	10.093	10.791
<i>Totaal</i>	<i>118.520</i>	<i>122.265</i>	<i>126.555</i>	<i>129.500</i>	<i>131.544</i>	<i>141.277</i>	<i>145.461</i>	<i>149.755</i>	<i>152.195</i>	<i>157.609</i>	<i>166.689</i>	<i>173.937</i>
<i>waarvan hoog opgel.</i>	<i>99.744</i>	<i>102.695</i>	<i>106.331</i>	<i>109.492</i>	<i>111.309</i>	<i>121.236</i>	<i>124.689</i>	<i>129.019</i>	<i>131.579</i>	<i>136.466</i>	<i>145.039</i>	<i>152.047</i>
<i>Totale bevolking:</i>												
15 tot 75 jaar	462.105	465.319	470.693	470.970	471.614	471.666	476.312	479.606	485.183	489.548	494.965	501.470
<i>Percentages:</i>												
Young professionals	7,7%	7,8%	8,0%	8,1%	8,1%	9,0%	9,1%	9,7%	9,5%	9,9%	10,8%	11,1%
Hoog opgel. gezinnen	5,0%	5,2%	5,4%	5,4%	5,6%	5,7%	5,9%	6,0%	6,2%	6,4%	6,5%	6,8%
Hoog opgel. zonder k.	4,1%	4,2%	4,0%	4,1%	4,0%	4,6%	4,7%	4,6%	4,6%	4,6%	4,8%	4,8%
Empty nesters	2,9%	3,0%	3,2%	3,4%	3,6%	4,0%	4,0%	4,2%	4,2%	4,3%	4,3%	4,5%
<i>Subtotaal</i>	<i>19,8%</i>	<i>20,1%</i>	<i>20,5%</i>	<i>21,0%</i>	<i>21,3%</i>	<i>23,3%</i>	<i>23,7%</i>	<i>24,4%</i>	<i>24,5%</i>	<i>25,2%</i>	<i>26,4%</i>	<i>27,2%</i>
Studenten	4,7%	4,9%	5,0%	5,0%	5,0%	5,0%	5,1%	5,1%	5,1%	5,2%	5,2%	5,3%
Sterke schouders	24,5%	25,0%	25,5%	26,0%	26,4%	28,3%	28,8%	29,5%	29,6%	30,3%	31,6%	32,5%
<i>Idem incl. ov. hoog opgel.:</i>												
Overige hoog opgel.	1,2%	1,3%	1,4%	1,5%	1,5%	1,7%	1,7%	1,7%	1,8%	1,9%	2,0%	2,2%
<i>Totaal</i>	<i>25,6%</i>	<i>26,3%</i>	<i>26,9%</i>	<i>27,5%</i>	<i>27,9%</i>	<i>30,0%</i>	<i>30,5%</i>	<i>31,2%</i>	<i>31,4%</i>	<i>32,2%</i>	<i>33,7%</i>	<i>34,7%</i>
<i>waarvan hoog opgel.</i>	<i>21,6%</i>	<i>22,1%</i>	<i>22,6%</i>	<i>23,2%</i>	<i>23,6%</i>	<i>25,7%</i>	<i>26,2%</i>	<i>26,9%</i>	<i>27,1%</i>	<i>27,9%</i>	<i>29,3%</i>	<i>30,3%</i>

Bron: CBS, *Sociaal Statistisch Bestand*; bewerking OBI. Peildatum: 1 oktober. Gegevens over eerdere jaren komen niet exact overeen met eerder gepubliceerde door een verbeterde interpretatie van diploma's van buitenlandse HBO-opleidingen door het CBS.

N.B.: Young professionals die ook nog of weer student zijn (en 18 tot en met 25 jaar), zijn als student gerekend als ze geen werk zoeken of werk van minder dan 12 uur per week hebben, en als young professional als ze 12 uur of meer per week werken of werk zoeken. Daardoor zijn de aantallen studenten als deelgroep iets lager dan de totale aantallen studenten van 18 tot en met 25 jaar.

Op 1 oktober 2019 woonden er in Rotterdam volgens voorlopige cijfers 55.474 young professionals, 34.220 partners in hoog opgeleide gezinnen, 24.145 hoog opgeleiden zonder kinderen en 22.801 empty nesters; samen 136.640 Rotterdammers. Voorts waren er 28.195 studenten van 18 t/m

25 jaar, maar daarvan worden er 1.689 gerekend tot de young professionals, omdat ze participeren op de arbeidsmarkt¹¹. Zo blijven er 26.506 studenten over als deelgroep van de sterke schouders. Dus: 163.146 sterke schouders.

¹¹ Young professionals die ook nog of weer student zijn (en 18 tot en met 25 jaar), zijn als student geteld als ze geen werk zoeken of werk van minder dan 12 uur per week hebben, en als young professional als ze 12 uur of meer per week werken of werkzoekend zijn.

Voorts waren nog 10.791 overige Rotterdammers eveneens hoog opgeleid. Het totaal aan hoog opgeleiden komt daarmee op 173.937 inclusief studenten, en 147.431 exclusief studenten.

Het aantal en aandeel sterke schouders is tussen 2009 en 2019 langzaam maar gestaag toegenomen; een toename die vooral komt van de young professionals, en in mindere mate van de hoog opgeleide gezinnen.

In Bijlage C zijn de aandelen sterke schouders en hoog opgeleiden in de Rotterdamse bevolking op 1 oktober 2018 en op 1 oktober 2019 per gebied en buurt opgenomen. De ontwikkeling van deze aandelen door de jaren heen is ook te zien op de GIS-applicatie <http://arcg.is/1eDCr5>, die half januari 2021 ook weer geactualiseerd zal zijn. Voorts bevat Bijlage D deze gegevens voor 44 (middel)grote steden: de

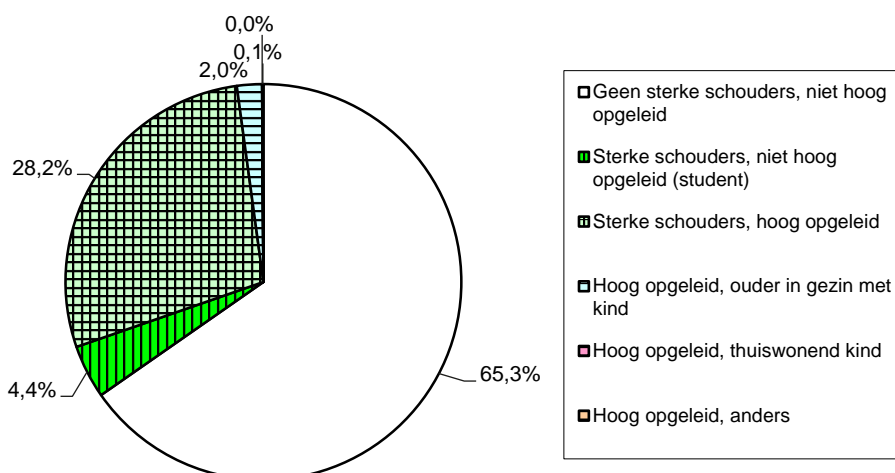
40 uit het G40-stedennetwerk plus de vier grote steden.

1.4 Sterke schouders en hoog opgeleiden

Niet iedereen met sterke schouders is (al) hoog opgeleid (studenten!), en niet iedere hoog opgeleide wordt (vooral gezien de gehanteerde leeftijdsgrenzen!) tot de 'sterke schouders' gerekend. De 10.791 'overige hoog opgeleiden' in oktober 2019 bestonden uit 8.634 ouders in een twee-oudergezin, 1.608 ouders in een een-oudergezin, 69 thuiswonende kinderen en 480 Rotterdammers met nóg weer een andere huishoudenssituatie / -positie.

Figuur 1.4 laat zien hoe in de totale Rotterdamse bevolking van 15 tot 75 jaar 'sterke schouders' en 'hoog opgeleid' elkaar op 1 oktober 2019 overlappen.

Figuur 1.4: Sterke schouders en hoog opgeleiden in Rotterdam; oktober 2019*.



Groen en verticaal gearceerd: de sterke schouders: 28,2% hoog opgeleiden plus 4,4% studenten; samen 32,5%.

In pasteltinten en horizontaal gearceerd: de hoog opgeleiden: 28,2% sterke schouders, plus 2,0% overige ouders met kinderen, 0,0% thuiswonende kinderen en 0,1% Rotterdammers met nóg weer een andere huishoudenssituatie / -positie; samen 30,3%.

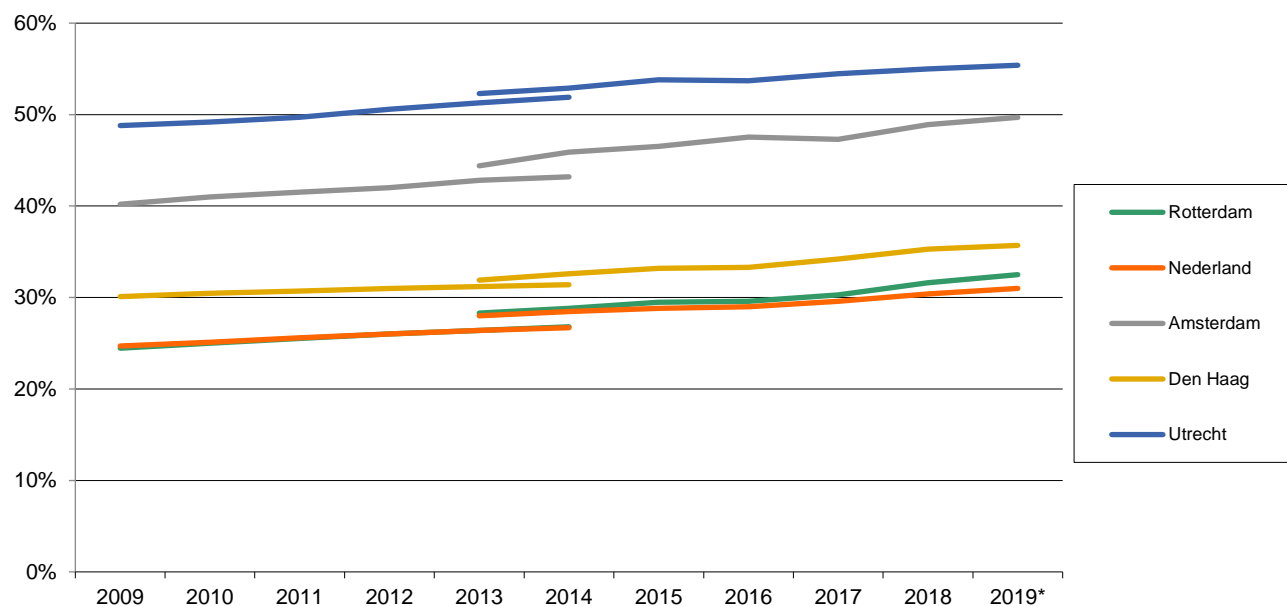
In Bijlage E is een overzicht opgenomen van de persoonskenmerken van de sterke schouders, de deelgroepen daarvan en de hoog opgeleiden in Rotterdam.

1.5 Sterke schouders in Rotterdam en elders

In de figuren 1.1 en 1.3 waren de aantallen bij HBO- en WO-instellingen ingeschreven studenten en de aantallen hoog opgeleiden in Rotterdam vergeleken met de overeenkomstige aantallen in Amsterdam, Den Haag, Utrecht en heel Nederland. In figuur 1.5 is dit ook gedaan voor de aantallen sterke schouders.

Figuur 1.5: Sterke schouders in Rotterdam en elders.

Sterke schouders	2009	2010	2011	2012	2013 voor revisie	2013 na revisie	2014	2015	2016	2017	2018	2019*
Rotterdam	24,5%	25,0%	25,5%	26,0%	26,4%	28,3%	28,8%	29,5%	29,6%	30,3%	31,6%	32,5%
Amsterdam	40,2%	41,0%	41,5%	42,0%	42,8%	44,4%	45,9%	46,5%	47,5%	47,3%	48,9%	49,7%
Den Haag	30,1%	30,5%	30,7%	31,0%	31,2%	31,9%	32,6%	33,2%	33,3%	34,2%	35,3%	35,7%
Utrecht	48,8%	49,2%	49,7%	50,6%	51,3%	52,3%	52,9%	53,8%	53,7%	54,5%	55,0%	55,4%
Nederland	24,7%	25,1%	25,6%	26,0%	26,4%	28,0%	28,5%	28,8%	29,0%	29,6%	30,4%	31,0%



Bron: CBS, *Sociaal Statistisch Bestand*; bewerking OBI. Peildatum: 1 oktober.

Relatief woonden er in Rotterdam tot voorkort ongeveer even veel sterke schouders als elders in Nederland (beide lijnen gingen zelfs grotendeels schuil achter elkaar!), maar de laatste jaren is de toename in Rotterdam wat sterker.

In de andere drie grote steden is het aandeel sterke schouders groter: in Den Haag iets groter, in Amsterdam anderhalf keer zo groot en in Utrecht nóg groter. De toename van het

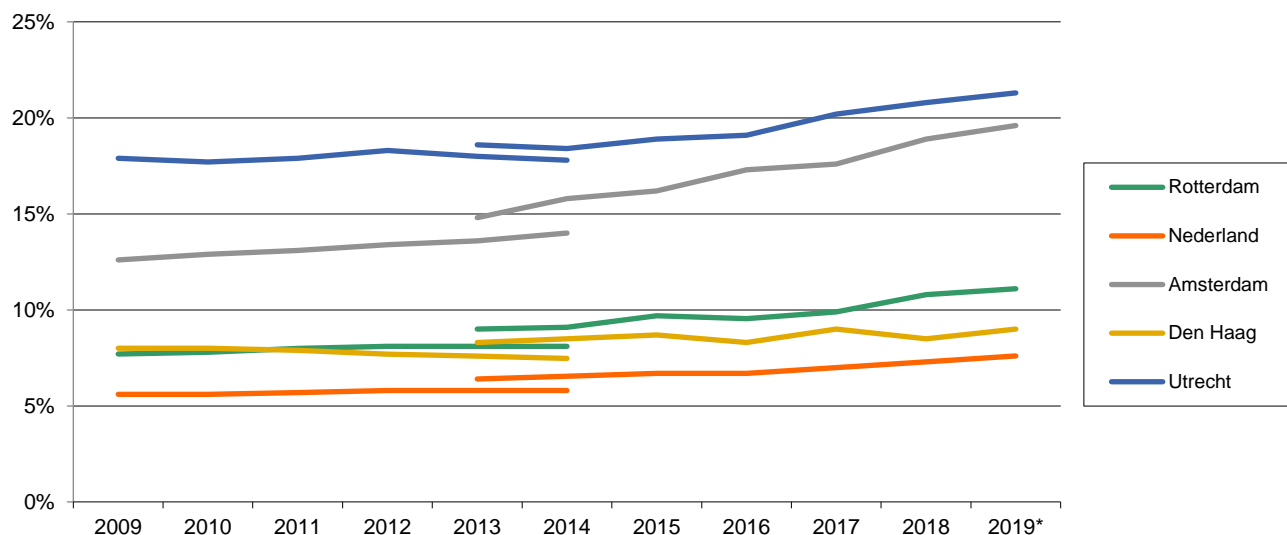
aandeel sterke schouders is in Rotterdam vergelijkbaar met die in Amsterdam, en sterker dan in Den Haag en Utrecht.

Deelgroepen

Voor de diverse deelgroepen ziet dit beeld er als volgt uit. Allereerst de young professionals.

Figuur 1.6: Young professionals in Rotterdam en elders.

Young professionals	2009	2010	2011	2012	2013 voor revisie	2013 na revisie	2014	2015	2016	2017	2018	2019*
Rotterdam	7,7%	7,8%	8,0%	8,1%	8,1%	9,0%	9,1%	9,7%	9,5%	9,9%	10,8%	11,1%
Amsterdam	12,6%	12,9%	13,1%	13,4%	13,6%	14,8%	15,8%	16,2%	17,3%	17,6%	18,9%	19,6%
Den Haag	8,0%	8,0%	7,9%	7,7%	7,6%	8,3%	8,5%	8,7%	8,3%	9,0%	8,5%	9,0%
Utrecht	17,9%	17,7%	17,9%	18,3%	18,0%	18,6%	18,4%	18,9%	19,1%	20,2%	20,8%	21,3%
Nederland	5,6%	5,6%	5,7%	5,8%	5,8%	6,4%	6,5%	6,7%	6,7%	7,0%	7,3%	7,6%

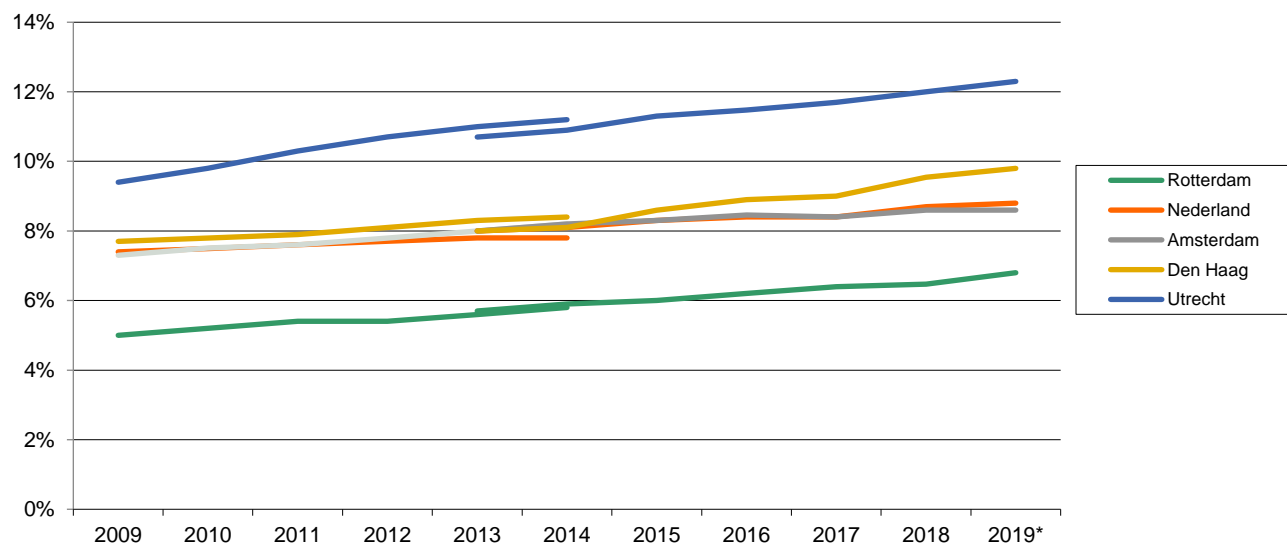


Bron: CBS, *Sociaal Statistisch Bestand*; bewerking OBI. Peildatum: 1 oktober.

Het aandeel young professionals ligt in Rotterdam, net als in de andere drie grote steden, hoger dan landelijk. In Den Haag ligt het wat lager dan in Rotterdam, en in Amsterdam en Utrecht nog steeds een stuk hoger. In Amsterdam neemt het aandeel young professionals al jaren sterk toe. Dan de hoog opgeleide gezinnen.

Figuur 1.7: Hoog opgeleide gezinnen in Rotterdam en elders.

Hoog opgeleide gezinnen	2009	2010	2011	2012	2013 voor revisie	2013 na revisie	2014	2015	2016	2017	2018	2019*
Rotterdam	5,0%	5,2%	5,4%	5,4%	5,6%	5,7%	5,9%	6,0%	6,2%	6,4%	6,5%	6,8%
Amsterdam	7,3%	7,5%	7,6%	7,8%	8,0%	8,0%	8,2%	8,3%	8,5%	8,4%	8,6%	8,6%
Den Haag	7,7%	7,8%	7,9%	8,1%	8,3%	8,0%	8,1%	8,6%	8,9%	9,0%	9,5%	9,8%
Utrecht	9,4%	9,8%	10,3%	10,7%	11,0%	10,7%	10,9%	11,3%	11,5%	11,7%	12,0%	12,3%
Nederland	7,4%	7,5%	7,6%	7,7%	7,8%	8,0%	8,1%	8,3%	8,4%	8,4%	8,7%	8,8%

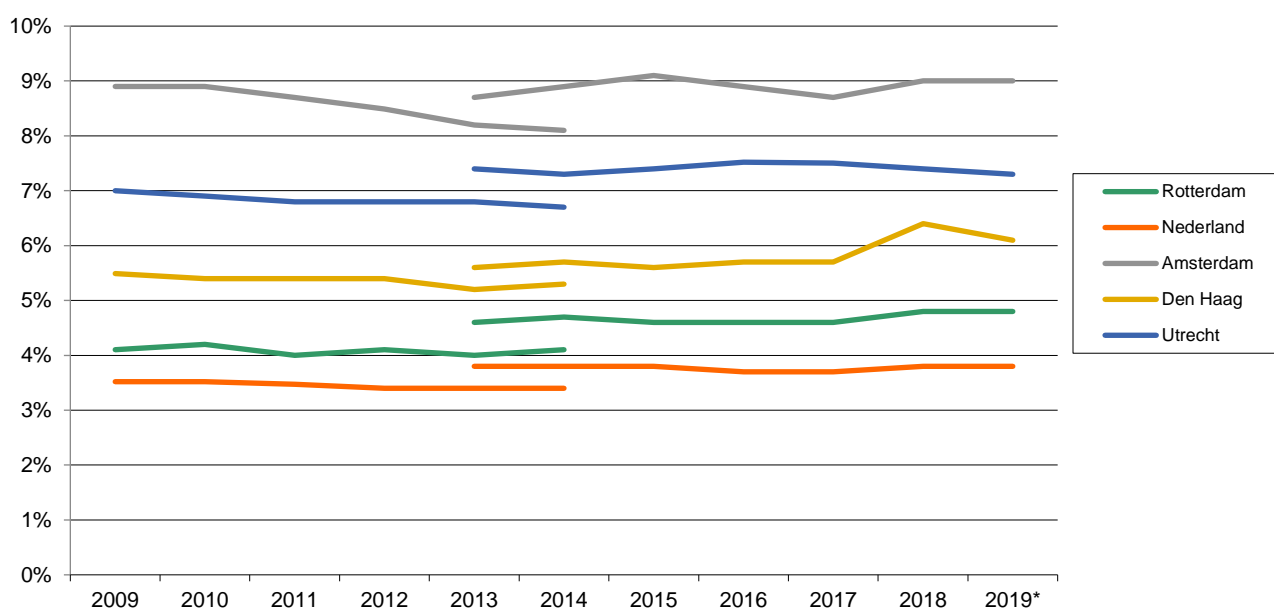


Bron: CBS, *Sociaal Statistisch Bestand*; bewerking OBI. Peildatum: 1 oktober.

Het aandeel hoog opgeleide gezinnen neemt in Rotterdam wel toe, maar ligt nog steeds een stuk onder het landelijk niveau en dat van de andere drie grote steden.

Figuur 1.8: Hoog opgeleiden zonder kinderen in Rotterdam en elders.

Hoog opgeleiden zonder kinderen	2009	2010	2011	2012	2013 voor revisie	2013 na revisie	2014	2015	2016	2017	2018	2019*
Rotterdam	4,1%	4,2%	4,0%	4,1%	4,0%	4,6%	4,7%	4,6%	4,6%	4,6%	4,8%	4,8%
Amsterdam	8,9%	8,9%	8,7%	8,5%	8,2%	8,7%	8,9%	9,1%	8,9%	8,7%	9,0%	9,0%
Den Haag	5,5%	5,4%	5,4%	5,4%	5,2%	5,6%	5,7%	5,6%	5,7%	5,7%	6,4%	6,1%
Utrecht	7,0%	6,9%	6,8%	6,8%	6,8%	7,4%	7,3%	7,4%	7,5%	7,5%	7,4%	7,3%
Nederland	3,5%	3,5%	3,5%	3,4%	3,4%	3,8%	3,8%	3,8%	3,7%	3,7%	3,8%	3,8%

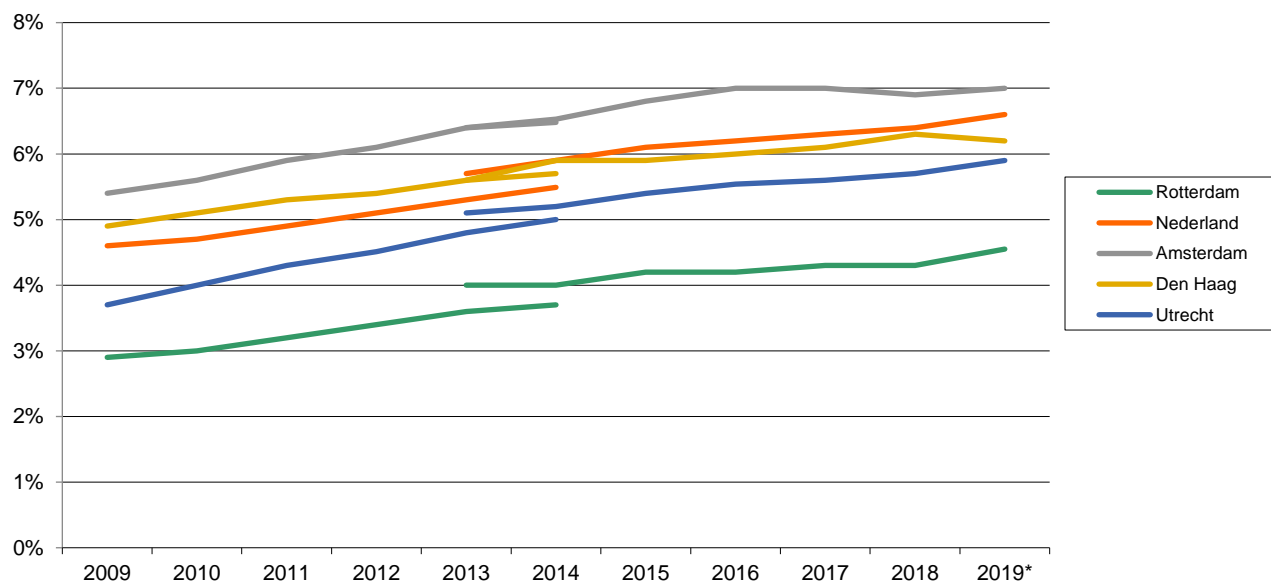


Bron: CBS, *Sociaal Statistisch Bestand*; bewerking OBI. Peildatum: 1 oktober.

Ook hoog opgeleiden zonder kinderen komen in Rotterdam dan in Rotterdam. en in de andere drie grote steden wat vaker voor dan landelijk, maar in die andere steden ligt hun aandeel wel hoger Dan de empty nesters.

Figuur 1.9: Empty nesters in Rotterdam en elders.

Empty nesters	2009	2010	2011	2012	2013 voor revisie	2013 na revisie	2014	2015	2016	2017	2018	2019*
Rotterdam	2,9%	3,0%	3,2%	3,4%	3,6%	4,0%	4,0%	4,2%	4,2%	4,3%	4,3%	4,5%
Amsterdam	5,4%	5,6%	5,9%	6,1%	6,4%	6,4%	6,5%	6,8%	7,0%	7,0%	6,9%	7,0%
Den Haag	4,9%	5,1%	5,3%	5,4%	5,6%	5,6%	5,9%	5,9%	6,0%	6,1%	6,3%	6,2%
Utrecht	3,7%	4,0%	4,3%	4,5%	4,8%	5,1%	5,2%	5,4%	5,5%	5,6%	5,7%	5,9%
Nederland	4,6%	4,7%	4,9%	5,1%	5,3%	5,7%	5,9%	6,1%	6,2%	6,3%	6,4%	6,6%

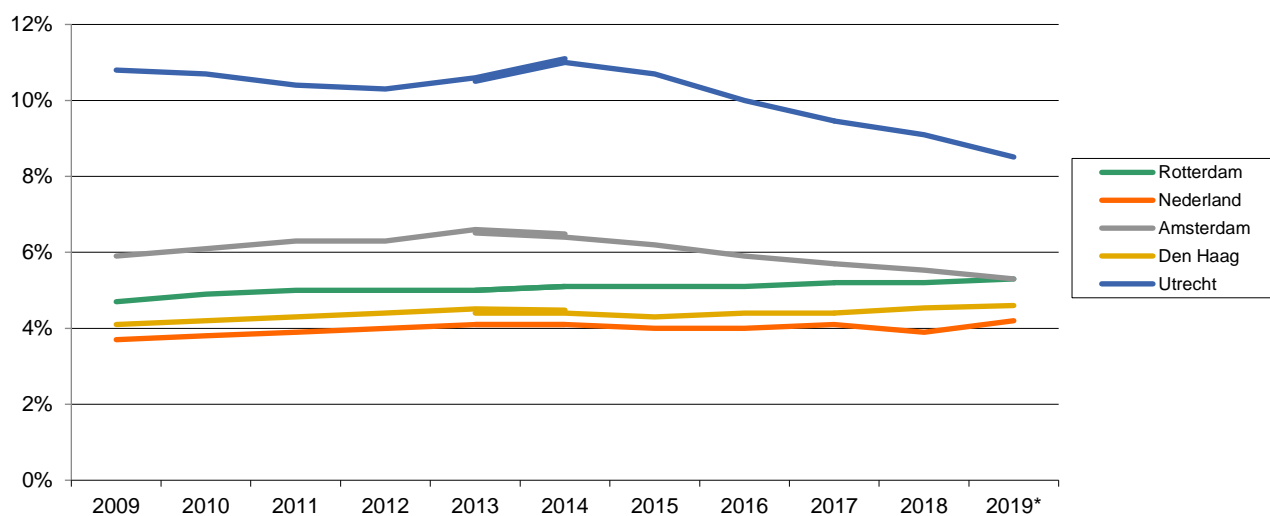


Bron: CBS, *Sociaal Statistisch Bestand*; bewerking OBI. Peildatum: 1 oktober.

Empty nesters wonen minder vaak in Rotterdam. Hun aandeel lijkt het laatste jaar weer wat toegenomen, en de toename lijkt op de langere termijn wel wat op de landelijke. In Amsterdam en Den Haag is de groei er de laatste jaren uit. En dan tenslotte de deelgroep 'studenten':

Figuur 1.10: Studenten (als deelgroep van de 'Sterke Schouders'!) in Rotterdam en elders.

Studenten (deelgroep Sterke Schouders)	2009	2010	2011	2012	2013 voor revisie	2013 na revisie	2014	2015	2016	2017	2018	2019*
Rotterdam	4,7%	4,9%	5,0%	5,0%	5,0%	5,0%	5,1%	5,1%	5,1%	5,2%	5,2%	5,3%
Amsterdam	5,9%	6,1%	6,3%	6,3%	6,6%	6,5%	6,4%	6,2%	5,9%	5,7%	5,5%	5,3%
Den Haag	4,1%	4,2%	4,3%	4,4%	4,5%	4,4%	4,4%	4,3%	4,4%	4,4%	4,5%	4,6%
Utrecht	10,8%	10,7%	10,4%	10,3%	10,6%	10,5%	11,0%	10,7%	10,0%	9,5%	9,1%	8,5%
Nederland	3,7%	3,8%	3,9%	4,0%	4,1%	4,1%	4,1%	4,0%	4,0%	4,1%	4,2%	4,2%



Bron: CBS, *Sociaal Statistisch Bestand*; bewerking OBI. Peildatum: 1 oktober.

Studenten (als deelgroep van de groep 'Sterke Schouders'!) vormen in Rotterdam een wat groter deel van de bevolking dan landelijk of in Den Haag. Utrecht is in veel sterkere mate een studentenstad, al is de trend daar sterk dalend. Amsterdam was dat ook wel in sterkere mate, maar ook daar is de laatste jaren sprake van een forse daling: het verschil met Rotterdam is inmiddels verdwenen.

Conclusie

Relatief woonden er in Rotterdam tot voorkort ongeveer even veel sterke schouders als elders in Nederland, maar de laatste jaren is de toename in Rotterdam wat sterker.

In de andere drie grote steden is het aandeel sterke schouders groter: in Den Haag iets groter, in Amsterdam anderhalf keer zo groot en in Utrecht nóg groter. De toename van het aandeel sterke schouders is in Rotterdam vergelijkbaar met die in Amsterdam, en sterker dan in Den Haag en Utrecht.

De achterstand op Amsterdam en Utrecht manifesteert zich

van oudsher bij alle vijf de deelgroepen; bij de studenten is die op Amsterdam dit jaar echter ingelopen. Op Den Haag loopt Rotterdam achter bij de hoog opgeleide gezinnen, de hoog opgeleiden zonder kinderen en de empty nesters, maar niet bij de young professionals en de studenten. De toename van de sterke schouders in Rotterdam komt van de young professionals, de hoog opgeleide gezinnen en de empty nesters; in de aandelen hoog opgeleiden zonder kinderen en studenten zit al langer nauwelijks beweging.

1.6 Hoge inkomens

Uit eind 2020 beschikbaar gekomen gegevens uit het *Integraal Inkomens- en Vermogensonderzoek* van het CBS¹² blijkt voorts dat het aandeel hoge (huishoudens-) inkomens in Rotterdam eveneens langzaam toeneemt. Ook hier wordt het beeld overigens enigszins bemoeilijkt door een revisie van CBS-gegevens.

Figuur 1.11: Lage, midden- en hoge besteedbaar huishoudensinkomens in Rotterdam en elders.

Lage, midden- en hoge besteedbaar huishoudensinkomens ¹	2009	2010	2011	2012	2013	2014 voor revisie	2014 na revisie	2015	2016	2017	2018	2019
Laag	53,2%	53,2%	53,1%	53,1%	52,6%	52,4%	54,4%	54,1%	53,8%	53,3%	52,9%	.
Midden	33,4%	33,5%	33,5%	33,3%	33,6%	33,7%	32,5%	32,5%	32,9%	33,1%	33,2%	.
Hoog	13,4%	13,4%	13,4%	13,6%	13,8%	13,9%	13,1%	13,4%	13,3%	13,5%	13,9%	.
<i>Idem gestandaardiseerd²:</i>												
laag	50,8%	50,7%	50,8%	51,0%	51,0%	51,1%	53,5%	53,4%	53,2%	52,9%	52,3%	.
midden	33,7%	33,7%	33,8%	33,4%	33,1%	33,0%	31,5%	31,4%	31,6%	31,8%	32,0%	.
hoog	15,5%	15,5%	15,4%	15,6%	15,9%	15,9%	15,0%	15,2%	15,2%	15,3%	15,7%	.
idem in Amsterdam	20,6%	20,8%	20,9%	21,3%	21,6%	21,7%	21,1%	21,5%	21,7%	22,1%	22,6%	.
idem in Den Haag	19,9%	19,7%	19,5%	19,4%	19,3%	19,3%	19,6%	19,6%	19,3%	19,3%	19,5%	.
idem in Utrecht	24,6%	24,3%	24,4%	24,6%	25,2%	25,3%	24,5%	24,9%	25,1%	24,9%	25,4%	.
idem in Nederland	20,0%	20,0%	20,0%	20,0%	20,0%	20,0%	20,0%	20,0%	20,0%	20,0%	20,0%	20,0%

¹): Onderste 40% respectievelijk middelste 40% respectievelijk bovenste 20% van de landelijke inkomensverdeling (besteedbaar huishoudensinkomens).

²): Op basis van voor verschillen in grootte en samenstelling van het huishouden gecorrigeerde inkomens, wat een betere indicatie oplevert voor het welvaartsniveau van een huishouden.

Bron: CBS, *Integraal Inkomens- en Vermogensonderzoek*; bewerking OBI. Gegevens over 2019 worden eind 2021 verwacht.

Elders in de G4 komen veel méér hoge inkomens voor, en in Amsterdam en Utrecht neemt hun aandeel eveneens toe.

Dat geldt ook voor Den Haag, waar de dalende trend de laatste jaren is gekeerd.

¹² Zie hierover uitgebreider in: Gemeente Rotterdam, Onderzoek en Business Intelligence (P.A. de Graaf): *Feitenkaart Inkomensgegevens Rotterdam op gebieds- en buurtniveau 2018 en 2019**; Rotterdam, binnenkort te verschijnen.

2 Het werk van de werkende sterke schouders

2.1 Arbeidsmarktpositie

In figuur 2.1 is de arbeidsmarktpositie van de diverse deelgroepen weergegeven. Daarbij is, conform de indeling uit de regionale arbeidsmarktanalyses van OBI, onderscheid gemaakt tussen vijf arbeidsmarktgroepen: drie binnen, en twee buiten de beroepsbevolking:

- 1) mensen met betaald werk van minder dan 12 uur per week;
 - 2) mensen met betaald werk van 12 uur of meer per week;
 - 3) mensen die geen betaald werk hebben maar wel geacht worden werk te zoeken (gezien de aard van hun uitkering en/of het feit dat ze ingeschreven staan als werkzoekende);
 - 4) mensen die niet tot de beroepsbevolking behoren (geen betaald werk hebben en dat ook niet zoeken, zoals gepensioneerden, volledig arbeidsongeschikten en de spreekwoordelijke "huisvrouwen");
 - 5) scholieren/studenten buiten de arbeidsmarkt.
- Studenten met een bijbaantje worden in deze indeling dus tot groep '1' of '2' gerekend.

Figuur 2.1: Verhouding tot de arbeidsmarkt.

Verhouding tot de arbeidsmarkt	2013	2014	2015	2016	2017	2018	2019*
<i>Young professionals:</i>							
werkt minder dan 12 uur per week	7,3%	6,4%	5,9%	6,7%	6,0%	7,0%	5,3%
werkt 12 uur of meer per week	78,3%	79,3%	79,3%	81,3%	81,9%	81,9%	80,3%
werkzoekenden	3,9%	3,8%	4,0%	3,3%	2,6%	2,2%	2,3%
niet-beroepsbevolking	7,9%	8,1%	8,7%	6,4%	7,3%	6,9%	10,2%
scholier/student	2,6%	2,4%	2,1%	2,3%	2,2%	2,0%	2,0%
<i>Hoog opgeleide gezinnen:</i>							
werkt minder dan 12 uur per week	3,8%	3,6%	3,7%	3,6%	3,7%	3,5%	3,6%
werkt 12 uur of meer per week	82,1%	83,0%	83,0%	84,0%	82,2%	83,5%	80,7%
werkzoekenden	5,3%	5,3%	5,4%	5,0%	4,2%	3,8%	3,4%
niet-beroepsbevolking	8,4%	7,9%	7,7%	7,1%	9,4%	8,9%	12,1%
scholier/student	0,4%	0,2%	0,2%	0,4%	0,5%	0,2%	0,2%
<i>Hoog opgeleiden zonder kinderen:</i>							
werkt minder dan 12 uur per week	3,7%	3,3%	3,7%	3,6%	3,6%	3,6%	3,5%
werkt 12 uur of meer per week	78,6%	75,5%	77,0%	77,2%	80,6%	79,8%	82,8%
werkzoekenden	8,0%	8,2%	8,3%	8,8%	7,2%	7,0%	6,3%
niet-beroepsbevolking	9,3%	12,7%	10,8%	10,0%	8,3%	9,3%	7,1%
scholier/student	0,4%	0,2%	0,3%	0,3%	0,3%	0,3%	0,3%

<i>Verhouding tot de arbeidsmarkt</i>	2013	2014	2015	2016*	2017	2018	2019*
<i>Empty nesters:</i>							
werkt minder dan 12 uur per week	4,4%	4,7%	4,7%	4,0%	4,1%	3,8%	3,4%
werkt 12 uur of meer per week	43,4%	42,2%	43,3%	44,1%	43,4%	45,5%	48,5%
werkzoekenden	5,8%	6,6%	6,9%	7,4%	6,7%	6,9%	6,2%
niet-beroepsbevolking	46,3%	46,5%	45,0%	44,5%	45,7%	43,7%	41,8%
scholier/student	0,1%	0,1%	0,1%	0,1%	0,1%	0,1%	0,1%
<i>Studenten:</i>							
werkt minder dan 12 uur per week	34,8%	36,0%	33,9%	34,1%	34,6%	33,6%	33,5%
werkt 12 uur of meer per week	14,6%	15,5%	16,9%	18,4%	19,0%	19,3%	20,0%
werkzoekenden	0,9%	1,0%	1,2%	1,3%	0,8%	0,6%	0,4%
niet-beroepsbevolking	0,0%	0,0%	0,0%	0,0%	0,0%	0,0%	0,0%
scholier/student	49,6%	47,5%	48,1%	46,3%	45,6%	46,6%	46,1%
<i>Totaal Sterke Schouders:</i>							
werkt minder dan 12 uur per week	10,5%	10,3%	9,7%	9,9%	9,8%	9,8%	9,0%
werkt 12 uur of meer per week	62,9%	63,0%	63,8%	65,2%	65,6%	66,6%	66,5%
werkzoekenden	4,6%	4,7%	4,9%	4,7%	3,9%	3,6%	3,4%
niet-beroepsbevolking	12,2%	12,7%	12,5%	11,4%	12,0%	11,5%	12,9%
scholier/student	9,8%	9,3%	9,1%	8,8%	8,6%	8,5%	8,3%
<i>Alle hoog opgeleiden¹:</i>							
werkt minder dan 12 uur per week	6,2%	5,7%	5,6%	5,8%	5,8%	6,0%	5,2%
werkt 12 uur of meer per week	70,9%	71,0%	71,3%	72,4%	72,7%	73,4%	72,8%
werkzoekenden	5,3%	5,4%	5,6%	5,4%	4,6%	4,2%	3,9%
niet-beroepsbevolking	14,6%	15,2%	14,8%	13,5%	14,1%	13,7%	15,3%
scholier/student	3,0%	2,6%	2,6%	2,8%	2,8%	2,8%	2,8%

¹): Dus exclusief studenten die nog niet 'hoog opgeleid' zijn.

Bron: CBS, *Sociaal Statistisch Bestand*; bewerking OBI. Peildatum: 1 oktober.

In totaal had in oktober 2019 66% van de sterke schouders betaald werk van 12 uur of meer per week: 80% van de young professionals, 81% van de hoog opgeleide gezinnen, 83% van de hoog opgeleiden zonder kinderen, 48% van de empty nesters en 20% van de studenten. Van de empty nesters behoren vier van de tien niet (meer) tot de beroepsbevolking. Van de studenten heeft ook nog eens één op de drie een baan van minder dan 12 uur per week, zodat van deze deelgroep in totaal ruim de helft naast de studie ook betaald werk heeft. Zulke kleine baantjes komen bij de andere deelgroepen slechts sporadisch voor.

Het aandeel werkenden onder de sterke schouders en onder de hoog opgeleiden is de afgelopen jaren heel licht toegenomen, en het aandeel werkzoekenden wat afge-

nomen; het aandeel dat niet tot de beroepsbevolking behoort varieert van jaar op jaar wat.

2.2 Werklocatie

In figuur 2.2 is aangegeven waar de sterke schouders en de hoog opgeleiden werken als ze betaald werk hebben. Bij de sterke schouders is de deelgroep van de studenten buiten beschouwing gelaten, omdat het daar veelal bijbaantjes zal betreffen die weinig zeggen over hun latere arbeidsmarktpositie.

Ter vergelijking zijn tevens de betreffende aandelen opgenomen bij middelbaar en laag opgeleide Rotterdammers.

Figuur 2.2: Werklocatie van werkende sterke schouders en hoog opgeleiden.

Werklocatie van werkende sterke schouders en hoog opgeleiden	2013	2014	2015	2016	2017	2018	2019*
<i>Sterke schouders¹:</i>							
in Rotterdam	.	51,3%	53,9%	51,6%	51,5%	49,9%	.
elders in de arbeidsmarktregio	.	11,1%	10,0%	9,7%	10,3%	10,2%	.
buiten de arbeidsmarktregio	.	37,6%	36,1%	38,7%	38,2%	39,9%	.
<i>Alle hoog opgeleiden:</i>							
in Rotterdam	.	51,8%	54,3%	52,1%	52,0%	50,5%	.
elders in de arbeidsmarktregio	.	11,0%	9,9%	9,7%	10,2%	10,2%	.
buiten de arbeidsmarktregio	.	37,2%	35,8%	38,2%	37,8%	39,3%	.
<i>Middelbaar en laag opgeleiden:</i>							
in Rotterdam	.	54,6%	55,3%	55,7%	53,7%	52,3%	.
elders in de arbeidsmarktregio	.	16,0%	16,8%	16,0%	15,8%	16,3%	.
buiten de arbeidsmarktregio	.	29,3%	27,9%	28,2%	30,5%	31,4%	.

¹): Exclusief de deelgroep 'studenten'.

Bron: CBS, *Sociaal Statistisch Bestand*; bewerking OBI. Peildatum: 1 oktober. Gegevens over de werklocatie in de jaren vanaf 2014 zijn door een revisie van de achterliggende CBS-gegevens niet vergelijkbaar met gegevens over vóór 2014. Over oktober 2019 zijn nog geen werklocatiegegevens beschikbaar.

In oktober 2018 werkte 50% van de werkende sterke schouders (exclusief de deelgroep 'studenten') in Rotterdam, 10% elders in de arbeidsmarktregio Rijnmond en 40% buiten de regio¹³. Voor hoog opgeleiden geldt praktisch het zelfde. Middelbaar en laag opgeleiden werken dichterbij: iets vaker in Rotterdam, vaker elders in de arbeidsmarktregio en minder vaak buiten de regio.

Het aandeel werkende Rotterdamse sterke schouders (of hoog opgeleiden) dat in de eigen stad werkzaam is, nam de

afgelopen jaren heel licht af. Een dergelijke afname is sinds 2017 trouwens voor het eerst ook te zien bij middelbaar en laag opgeleide werkenden.

2.3 Bedrijfssector

Dit werk vindt plaats in de volgende sectoren, waarbij moet worden bedacht dat het hier een kenmerk van het *bedrijf*, en niet van de functie van de *persoon* betreft.

¹³ De arbeidsmarktregio Rijnmond bestaat behalve uit Rotterdam uit de gemeenten Albrandswaard, Barendrecht, Binnenmaas, Brielle, Capelle aan den IJssel, Cromstrijen, Goeree-Overflakkee, Hellevoetsluis, Korendijk, Krimpen aan den IJssel, Maassluis, Nissewaard, Oud-Beijerland, Ridderkerk, Schiedam, Strijen, Vlaardingen, Westvoorne en Zuidplas.

Figuur 2.3: Bedrijfssector van werkende sterke schouders en hoog opgeleiden.

Bedrijfssector van werkende sterke schouders en hoog opgeleiden ¹	2013	2014	2015	2016	2017	2018	2019*
<i>Sterke schouders¹:</i>							
Industrie en nutsbedrijven	4,8%	4,9%	4,7%	5,5%	4,8%	4,7%	4,7%
Bouwnijverheid	2,1%	1,8%	1,6%	1,6%	1,7%	1,9%	2,2%
Groothandel	4,8%	4,8%	4,7%	4,7%	5,2%	4,8%	4,6%
Detailhandel en reparatie	3,1%	3,9%	3,4%	3,5%	3,5%	3,4%	3,9%
Horeca	1,9%	1,7%	2,4%	1,7%	1,7%	4,0%	2,0%
Transport	3,4%	3,3%	3,4%	3,8%	3,6%	3,8%	3,6%
Informatie en communicatie	6,4%	6,0%	6,0%	6,1%	6,7%	6,3%	6,4%
Financiële instellingen	4,8%	4,6%	5,3%	5,2%	5,1%	4,8%	4,7%
Zakelijke dienstverlening	21,7%	23,1%	22,3%	22,8%	22,7%	23,6%	24,8%
Openbaar bestuur en overheid	8,0%	7,8%	7,4%	7,2%	7,3%	7,2%	7,7%
Onderwijs	13,2%	13,1%	13,7%	13,2%	12,5%	11,4%	11,1%
Gezondheids- en welzijnszorg	17,1%	16,6%	16,8%	15,7%	16,0%	15,4%	15,6%
Overige dienstverlening	5,5%	5,6%	5,4%	5,9%	5,4%	5,4%	5,2%
Uitzendkracht	3,2%	2,8%	3,1%	3,0%	3,7%	3,4%	3,4%
<i>Alle hoog opgeleiden:</i>							
Industrie en nutsbedrijven	4,7%	4,8%	4,6%	5,3%	4,7%	4,6%	4,7%
Bouwnijverheid	2,1%	1,8%	1,6%	1,6%	1,6%	1,8%	2,2%
Groothandel	4,7%	4,7%	4,6%	4,6%	5,0%	4,7%	4,5%
Detailhandel en reparatie	3,2%	3,9%	3,4%	3,5%	3,5%	3,4%	3,8%
Horeca	1,9%	1,7%	2,4%	1,7%	1,8%	3,9%	2,0%
Transport	3,4%	3,3%	3,4%	3,7%	3,6%	3,8%	3,6%
Informatie en communicatie	6,2%	5,8%	5,8%	5,9%	6,5%	6,1%	6,2%
Financiële instellingen	4,7%	4,5%	5,3%	5,2%	5,1%	4,8%	4,7%
Zakelijke dienstverlening	21,4%	22,7%	22,0%	22,4%	22,2%	23,1%	24,2%
Openbaar bestuur en overheid	7,9%	7,8%	7,4%	7,2%	7,3%	7,2%	7,6%
Onderwijs	13,5%	13,4%	14,0%	13,5%	13,0%	11,9%	11,6%
Gezondheids- en welzijnszorg	17,5%	17,2%	17,3%	16,2%	16,6%	15,9%	16,0%
Overige dienstverlening	5,4%	5,6%	5,3%	5,9%	5,4%	5,3%	5,3%
Uitzendkracht	3,3%	2,9%	3,1%	3,1%	3,8%	3,4%	3,5%

<i>Bedrijfssector van werkende sterke schouders en hoog opgeleiden¹</i>	2013	2014	2015	2016	2017	2018	2019*
<i>Middelbaar en laag opgeleiden:</i>							
Industrie en nutsbedrijven	9,1%	9,0%	8,7%	8,2%	7,9%	8,1%	8,9%
Bouwnijverheid	5,7%	5,3%	5,0%	5,1%	5,0%	5,4%	5,3%
Groothandel	5,4%	5,1%	5,2%	5,3%	5,0%	5,2%	5,0%
Detailhandel en reparatie	13,4%	14,0%	14,0%	13,6%	13,6%	13,4%	13,2%
Horeca	6,9%	7,1%	7,3%	7,5%	7,6%	7,4%	7,5%
Transport	8,4%	8,4%	8,5%	8,1%	8,1%	8,1%	8,0%
Informatie en communicatie	1,9%	2,0%	2,0%	2,1%	2,2%	2,1%	2,1%
Financiële instellingen	1,9%	1,7%	1,9%	1,8%	1,8%	1,6%	1,6%
Zakelijke dienstverlening	14,5%	15,1%	14,7%	15,1%	14,5%	14,7%	14,3%
Openbaar bestuur en overheid	5,4%	5,1%	4,9%	4,7%	4,4%	4,2%	4,1%
Onderwijs	2,2%	2,2%	2,3%	2,4%	2,4%	2,4%	2,5%
Gezondheids- en welzijnszorg	12,7%	12,1%	12,7%	12,4%	12,2%	12,3%	12,5%
Overige dienstverlening	5,6%	5,3%	4,4%	4,5%	4,9%	4,8%	5,0%
Uitzendkracht	6,9%	7,6%	8,5%	9,1%	10,4%	10,4%	10,0%

¹): Exclusief de deelgroep 'studenten'.

Bron: CBS, *Sociaal Statistisch Bestand*; bewerking OBI. Peildatum: 1 oktober.

De belangrijkste bedrijfssectoren voor sterke schouders zijn de zakelijke dienstverlening, de gezondheids- en welzijnszorg en het onderwijs. Vergeleken met lager opgeleiden werken zij vaker in de zakelijke dienstverlening, ook wat vaker in de gezondheids- en welzijnszorg, en veel vaker in het onderwijs. In de detailhandel en reparatie, waarin veel middelbaar en laag opgeleiden werken, komen zij maar weinig voor.

Voor hoog opgeleiden geldt het zelfde.

Tussen 2013 en 2019 hebben zich geen wezenlijke ontwikkelingen voorgedaan in de spreiding van de werkende

sterke schouders of hoog opgeleiden over de verschillende bedrijfssectoren.

2.4 Woon- en werkstad

In de vorige paragraaf bleek dat de helft van de werkende Rotterdamse sterke schouders dan wel hoog opgeleiden buiten Rotterdam werkt. Aan de andere kant zijn er natuurlijk ook sterke schouders en hoog opgeleiden die niet in Rotterdam wonen, maar er wel werken. Figuur 2.4 geeft hiervan het beeld.

Figuur 2.4: Woon- en werkstad van werkende sterke schouders en hoog opgeleiden.

<i>Woon- en werkstad van werkende sterke schouders en hoog opgeleiden</i>	2013	2014	2015	2016	2017	2018	2019*
<i>Sterke schouders¹:</i>							
woont en werkt in Rotterdam	.	39.540	43.573	42.456	44.819	46.812	.
woont in Rotterdam, werkt erbuiten	.	37.493	37.226	39.875	42.211	47.074	.
werkt in Rotterdam, woont erbuiten	.	70.209	71.099	75.891	80.317	80.975	.
% in R'dam werkenden dat er woont	.	36,0%	38,0%	35,9%	35,8%	36,6%	.

Alle hoog opgeleiden:

woont en werkt in Rotterdam	.	43.409	47.574	46.691	49.302	51.663	.
woont in Rotterdam, werkt erbuiten	.	40.355	40.096	42.905	45.492	50.676	.
werkt in Rotterdam, woont erbuiten	.	78.464	79.526	85.113	89.955	90.969	.
% in R'dam werkenden dat er woont	.	35,6%	37,4%	35,4%	35,4%	36,2%	.

Alle Nederlanders:

woont en werkt in Rotterdam	.	131.430	136.285	138.586	140.970	142.734	.
woont in Rotterdam, werkt erbuiten	.	113.428	111.731	115.885	124.494	133.589	.
werkt in Rotterdam, woont erbuiten	.	212.360	213.492	219.986	228.388	232.381	.
% in R'dam werkenden dat er woont	.	38,2%	39,0%	38,6%	38,2%	38,1%	.

¹⁾: Exclusief de deelgroep 'studenten'.

Bron: CBS, *Sociaal Statistisch Bestand*; bewerking OBI. Peildatum: 1 oktober. Gegevens over de werklocatie in de jaren vanaf 2014 zijn door een revisie van de achterliggende CBS-gegevens niet vergelijkbaar met gegevens over vóór 2014. Over oktober 2019 zijn nog geen werklocatiegegevens beschikbaar.

Van de sterke schouders die in 2018 in Rotterdam *werkten*, woonde 37% ook in Rotterdam; de overige eenentachtig-duizend werkten er wel, maar woonden er niet.

Deze groep kan worden gezien als potentieel nieuwe bewoners van Rotterdam: ze werken er immers al; al kunnen

er vele verschillende redenen zijn om niet naar de werkstad te willen verhuizen.

Overigens is dit percentage niet veel lager dan dat onder *alle* in Rotterdam werkenden.

3 Rotterdamse studenten en studenten in Rotterdam

In dit hoofdstuk wordt nader ingegaan op Rotterdamse studenten in de betekenis van 'wonend in Rotterdam' en in de betekenis van 'studerend in Rotterdam'. Ook komt aan de orde waar afgestudeerden die in Rotterdam woonden en/of studeerden vervolgens zijn gaan wonen, en wat daarbij hun arbeidsmarktpositie is. Speciale aandacht wordt daarbij besteed aan wie onlangs een bacheloropleiding heeft voltooid.

3.1 Woon- en studiestad

In hoofdstuk 1 bleek dat zo'n achttientwintigduizend bij een HBO- of WO-instelling ingeschreven studenten van 18 tot 25 jaar in Rotterdam wonen. De meesten daarvan studeren ook in Rotterdam; daarnaast zijn er ook studenten die in Rotterdam wonen maar elders studeren, en studenten die elders studeren maar in Rotterdam wonen. Zie figuur 3.1.

Figuur 3.1: Woon- en studiegemeente van studenten¹.

Woon- en studiegemeente studenten	2013	2014	2015	2016	2017	2018	2019*
HBO:							
woont en studeert in Rotterdam	10.816	11.016	10.908	10.879	10.942	10.633	10.505
woont in R'dam, studeert erbuiten	2.422	2.540	2.580	2.679	2.706	2.747	2.846
studeert in R'dam, woont erbuiten	20.678	21.032	21.185	21.898	22.744	23.363	23.822
WO:							
woont en studeert in Rotterdam	9.075	9.392	9.522	9.555	10.064	10.790	11.091
woont in R'dam, studeert erbuiten	2.554	2.570	2.736	2.942	3.130	3.437	3.967
studeert in R'dam, woont erbuiten	8.490	8.488	8.535	9.446	10.184	10.860	11.455
Totaal:							
woont en studeert in Rotterdam	19.891	20.408	20.430	20.434	21.006	21.423	21.596
woont in R'dam, studeert erbuiten	4.976	5.110	5.316	5.621	5.836	6.184	6.813
studeert in R'dam, woont erbuiten	29.168	29.520	29.720	31.344	32.928	34.223	35.277
woont in Rotterdam, totaal	24.867	25.518	25.746	26.055	26.842	27.607	28.409
studeert in Rotterdam, totaal	49.059	49.928	50.150	51.778	53.934	55.646	56.873

¹): 18 tot 25 jaar, exclusief niet in de BRP ingeschreven studenten. Studenten die meerdere studies volgen, zijn als studierend in Rotterdam geteld als ten minste één van die studies in Rotterdam gevolgd wordt.

Bron: CBS, *Sociaal Statistisch Bestand*; bewerking OBI. Peildatum: 1 oktober.

Van de in Rotterdam wonende HBO- en WO-studenten studeren er bijna zevenduizend buiten Rotterdam. Anderzijds zijn er inmiddels ruim vijfendertigduizend studenten die in Rotterdam studeren maar er niet wonen. Vooral in het HBO studeren er veel in Rotterdam zonder er te wonen: ruim twee derde woont niet in Rotterdam.

3.2 Na het afstuderen

Verhouding tot de arbeidsmarkt

In deze paragraaf wordt gekeken waar indertijd in Rotter-

dam wonende studenten een jaar na hun afstuderen¹⁴ terecht zijn gekomen; zowel qua arbeidsmarktpositie als qua woonplaats. “Een jaar later” is daarbij zodanig geoperationaliseerd dat bijvoorbeeld de peildatum 1 oktober 2019 af-

gestudeerden betreft die zijn afgestudeerd in de periode van september 2017 tot en met augustus 2018, dus 25 tot en met 14 maanden eerder. (Bij afstuderen in juli dus 15 maanden eerder.)

Figuur 3.2: Arbeidsmarktpositie van Rotterdamse studenten een jaar na het diploma¹.

Arbeidsmarktpositie	2013	2014	2015	2016	2017	2018	2019*
Werkt minder dan 12 uur per week	967	853	858	837	993	904	932
Werkt 12 uur of meer per week	4.402	3.955	4.270	4.693	4.956	5.529	5.819
Werkzoekenden	202	149	138	140	115	90	80
Niet-beroepsbevolking	533	470	439	390	387	382	417
Scholier/student	803	702	672	798	766	797	745
Totale aantal	6.907	6.129	6.377	6.858	7.217	7.702	7.993

Idem excl. ingeschreven studenten	2013	2014	2015	2016	2017	2018	2019*
Werkt minder dan 12 uur per week	448	392	374	356	410	346	349
Werkt 12 uur of meer per week	3.838	3.449	3.736	4.080	4.315	4.848	5.135
Werkzoekenden	175	122	113	117	99	79	66
Niet-beroepsbevolking	533	470	439	390	387	382	417
Scholier/student	0	0	0	0	0	0	0
Totale aantal	4.994	4.433	4.662	4.943	5.211	5.655	5.967

¹): Het jaar in de kop van de tabel is het jaar van de arbeidsmarktpositie; het moment van het behalen van het diploma was 25 tot en met 14 maanden eerder.

Bron: CBS, *Sociaal Statistisch Bestand*; bewerking OBI. Peildatum: 1 oktober.

De overgrote meerderheid van de afgestudeerden heeft betaald werk gevonden, en meestal ook voor 12 uur of meer per week.

Woonplaats

In figuur 3.3 is vervolgens te zien waar die Rotterdamse afgestudeerden “een jaar later” wonen.

Figuur 3.3: Woonplaats van Rotterdamse studenten een jaar na het diploma¹.

Woonplaats	2013	2014	2015	2016	2017	2018	2019*
Rotterdam	6.123	5.385	5.582	6.002	6.343	6.749	7.078
Elders in de arbeidsmarktregio	145	154	138	168	156	178	161
Buiten de arbeidsmarktregio	639	590	657	688	718	775	754
Totale aantal	6.907	6.129	6.377	6.858	7.217	7.702	7.993

¹⁴ Onder “afstuderen” wordt hier verstaan het behalen van ieder soort diploma in het hoger onderwijs, behalve propedeuse.

<i>Idem excl. ingeschreven studenten</i>	2013	2014	2015	2016	2017	2018	2019*
Rotterdam	4.418	3.876	4.048	4.303	4.533	4.907	5.244
Elders in de arbeidsmarktregio	117	122	119	143	136	145	138
Buiten de arbeidsmarktregio	459	435	495	497	542	603	585
Totale aantal	4.994	4.433	4.662	4.943	5.211	5.655	5.967

¹⁾: Het jaar in de kop van de tabel is het jaar van de woonplaats; het moment van het behalen van het diploma was 25 tot en met 14 maanden eerder.

Bron: CBS, *Sociaal Statistisch Bestand*; bewerking OBI. Peildatum: 1 oktober.

Bijna negen van de tien in Rotterdam wonende afgestudeerden wonen (als ze nog in de BRP voorkomen) een jaar later nog steeds in Rotterdam; ook als wie nog steeds studeert buiten beschouwing gelaten wordt.

3.3 Bachelors

Figuur 3.4 laat de arbeidsmarktpositie zien van indertijd in Rotterdam wonende afgestudeerden met een HBO- of WO-bachelordiploma.

Figuur 3.4: Arbeidsmarktpositie van Rotterdamse bachelors een jaar na het diploma¹.

<i>Arbeidsmarktpositie</i>	2013	2014	2015	2016	2017	2018	2019*
Werkt minder dan 12 uur per week	18,1%	18,0%	17,9%	16,1%	18,0%	15,8%	16,1%
Werkt 12 uur of meer per week	56,1%	55,9%	56,9%	58,5%	58,5%	62,2%	62,9%
Werkzoekenden	3,3%	2,5%	2,4%	2,0%	1,9%	1,2%	1,1%
Niet-beroepsbevolking	7,2%	6,9%	6,4%	5,5%	5,5%	5,0%	5,4%
Scholier/student	15,3%	16,7%	16,5%	17,8%	16,0%	15,9%	14,5%
Totale aantal studenten²	38,6%	39,9%	40,9%	41,5%	40,7%	40,1%	38,6%
Totale aantal	4.423	4.024	3.967	4.386	4.621	4.817	4.894

<i>Idem excl. ingeschreven studenten</i>	2013	2014	2015	2016	2017	2018	2019*
Werkt minder dan 12 uur per week	11,6%	11,4%	10,2%	9,4%	9,9%	7,7%	7,5%
Werkt 12 uur of meer per week	72,2%	74,0%	75,7%	78,4%	77,9%	82,3%	82,4%
Werkzoekenden	4,4%	3,1%	3,3%	2,7%	2,8%	1,6%	1,4%
Niet-beroepsbevolking	11,8%	11,5%	10,9%	9,5%	9,4%	8,4%	8,8%
Scholier/student	0,0%	0,0%	0,0%	0,0%	0,0%	0,0%	0,0%
Totale aantal	2.701	2.395	2.330	2.552	2.719	2.871	2.993

¹⁾: Het jaar in de kop van de tabel is het jaar van de woonplaats; het moment van het behalen van het diploma was 25 tot en met 14 maanden eerder.

²⁾: Inclusief studenten die niet tot de deelgroep 'scholier/student' behoren. (Dus: studenten met werk en/of uitkering.)

Bron: CBS, *Sociaal Statistisch Bestand*; bewerking OBI. Peildatum: 1 oktober.

Een groot deel (vier van de tien) studeert nog steeds, maar daarnaast hebben velen ook een baan. In totaal werken inmiddels ruim zes van de tien 12 uur of meer per week.

Figuur 3.5 laat ten slotte ook weer zien waar deze mensen "een jaar later" wonen.

Figuur 3.5: Woonplaats van Rotterdamse bachelors een jaar na het diploma¹.

Woonplaats	2013	2014	2015	2016	2017	2018	2019*
Rotterdam	89,1%	87,7%	88,0%	87,8%	88,9%	88,7%	89,6%
Elders in de arbeidsmarktregio	2,4%	2,9%	2,4%	2,8%	2,3%	2,5%	2,4%
Buiten de arbeidsmarktregio	8,5%	9,3%	9,6%	9,4%	8,8%	8,8%	8,0%
Totale aantal	4.423	4.024	3.967	4.386	4.621	4.817	4.894

Idem excl. ingeschreven studenten	2013	2014	2015	2016	2017	2018	2019*
Rotterdam	89,3%	86,9%	86,6%	87,2%	88,0%	87,7%	89,0%
Elders in de arbeidsmarktregio	3,0%	3,7%	3,5%	3,8%	3,2%	3,2%	3,2%
Buiten de arbeidsmarktregio	7,8%	9,4%	9,9%	9,0%	8,8%	9,1%	7,8%
Totale aantal	2.701	2.395	2.330	2.552	2.719	2.871	2.993

¹): Het jaar in de kop van de tabel is het jaar van de woonplaats; het moment van het behalen van het diploma was 25 tot en met 14 maanden eerder.

Bron: CBS, *Sociaal Statistisch Bestand*; bewerking OBI. Peildatum: 1 oktober.

Bijna negen van de tien bachelors wonen een jaar later nog steeds in Rotterdam.

4 Kansrijke wijken

In het programma 'Kansrijke Wijken' is een streven opgenomen om het aandeel van wat daarin 'kansrijke gezinnen' worden genoemd in een negental "wijken" rondom het centrum in de periode 2014-2018 toe te laten nemen met 10%. Het betreft hier Liskwartier, Oude Noorden, Nieuw-Crooswijk, Kralingen-West, Middelland, Nieuwe Westen, Lloydkwartier, Katendrecht en Kop van Zuid-Entrepot¹⁵. 'Kansrijke gezinnen' zijn daarin anders gedefinieerd dan de 'hoog opgeleide gezinnen' in het programma 'Sterke Schouders' en in de voorliggende rapportage, want 'kansrijke gezinnen' hoeven niet per se hoog opgeleid te zijn. In plaats daarvan zijn de volgende criteria gehanteerd (naast de eis dat er ten minste één thuiswonend kind onder de 18 jaar

moet zijn): geen van de ouders mag een bijstandsuitkering ontvangen, en het gezin moet in een huur- of koopwoning met een WOZ-waarde vanaf € 160.000 wonen. Ook laag opgeleide niet-werkzoekende gezinnen kunnen hier dus meetellen! En het gaat hier dus om *huishoudens* in plaats van *personen*.

De eerder gerapporteerde toename van het aantal en aandeel personen in hoog opgeleide gezinnen is in de negen wijken rondom het centrum de afgelopen tien jaar nóg iets sterker geweest dan elders in Rotterdam, al is het groeitempo de laatste paar jaar niet hoger meer dan elders in de stad.

Figuur 4.1: Hoog opgeleide gezinnen (personen) in de negen wijken rondom het centrum.

Hoog opgeleide gezinnen (personen)	2009	2010	2011	2012	2013 voor revisie	2013 na revisie	2014	2015	2016	2017	2018	2019*
<i>Aantallen:</i>												
Kansrijke wijken	3.605	3.812	4.043	4.139	4.289	4.078	4.363	4.704	4.990	5.421	5.441	5.679
Overig Rotterdam	19.641	20.332	21.254	21.470	22.193	22.049	23.742	23.920	24.849	25.688	26.570	28.541
Heel Rotterdam	23.246	24.144	25.297	25.609	26.482	26.727	28.105	28.624	29.839	31.109	32.011	34.220
<i>Percentages:</i>												
Kansrijke wijken	4,9%	5,2%	5,5%	5,6%	5,9%	5,8%	6,0%	6,4%	6,9%	7,3%	7,3%	7,6%
Overig Rotterdam	5,0%	5,2%	5,3%	5,4%	5,6%	5,6%	5,9%	5,9%	6,0%	6,2%	6,3%	6,7%
Heel Rotterdam	5,0%	5,2%	5,4%	5,4%	5,6%	5,7%	5,9%	6,0%	6,2%	6,4%	6,5%	6,8%

Bron: CBS, *Sociaal Statistisch Bestand*; bewerking OBI. Peildatum: 1 oktober.

Bovenstaande tabel bevat dus *niet* de te monitoren percentages uit het programma 'Kansrijke Wijken', maar wel een aanvulling daarop in termen van (personen met) sterke schouders. In welke zin het aantal of aandeel 'kansrijke ge-

zinnen' volgens de definitie van het betreffende programma zich in deze periode heeft ontwikkeld, valt buiten het bestek van de voorliggende rapportage.

¹⁵ Dit zijn allemaal CBS-buurtten, behalve het Lloydkwartier, dat een deel is van de CBS-buurt Schiedmond. Bij de berekeningen voor dit hoofdstuk is noodgedwongen heel Schiedmond als "kansrijke wijk" meegeteld.

5 In- en uitstroom

5.1 De dynamiek

Een toe- of afname van het aantal sterke schouders of een deelgroep daarvan wordt veroorzaakt door in- en uitstroom door verhuizingen, door verandering van huishoudenssamenstelling / levensfase, door de aanvang of beëindiging van een studie aan het hoger onderwijs en door inschrijvingen in, en uitschrijvingen uit, de BRP (migranten en overledenen, alsmede de sterke schouders die 75 jaar geworden zijn en daardoor niet meer tot de 'sterke schouders' worden gerekend!). Ook veroorzaken technische verschillen tussen de diverse onderzoeksbestanden enige "ruis". Het totale beeld daarvan is gecompliceerd; onder meer doordat mensen ook in- en uit kunnen stromen door verandering van huishoudenssamenstelling / levensfase, en van de ene naar de andere deelgroep kunnen overgaan. Uiteindelijk is echter vooral van belang in hoeverre sterke schouders van elders in Nederland naar Rotterdam verhuisd zijn en andersom.

Zoals in hoofdstuk 1 was te zien, nam het aantal sterke schouders in Rotterdam tussen 2018 en 2019 volgens voorlopige cijfers per saldo met 6.551 personen toe. Dit kwam door 11.230 sterke schouders die in 2018 nog niet in Rotterdam woonden, 9.489 sterke schouders die in 2019 niet meer in Rotterdam woonden en een saldo van overige mutaties van 4.810.

Rotterdam had hier dus een positief binnenlands verhuissaldo van $11.230 - 9.489 = 1.741$ personen.

En voorts waren er 144.853 sterke schouders die "gewoon" in Rotterdam waren blijven wonen.

In figuur 5.1 zijn in- en uitstroom van Rotterdamse sterke schouders in de loop der jaren weergegeven voor de sterke schouders en de hoog opgeleiden. Overal geldt daarbij: ongeacht of men in het vorige jaar ook tot de sterke schouders behoorde respectievelijk hoog opgeleid was.

Figuur 5.1: In- en uitstroom van Rotterdamse sterke schouders en hoog opgeleiden.

In- en uitstroom van sterke schouders en hoog opgeleiden	2009	2010	2011	2012	2013 voor revisie	2014	2015	2016	2017	2018	2019*
Sterke schouders:											
woonde al in Rotterdam	103.925	106.699	110.348	113.129	114.941	125.836	125.479	129.899	135.041	139.700	144.853
woonde elders in Nederl.	7.542	7.986	7.680	7.603	7.838	9.686	9.713	10.036	10.727	10.978	11.230
woont nu elders in Nederl.	6.052	6.378	6.475	6.651	6.417	6.980	7.511	8.368	9.245	9.033	9.489
saldo overige mutaties	.	1.677	2.662	1.496	356	1.209	1.880	430	3.547	6.157	4.810
nieuwe aantal	113.003	116.288	120.155	122.603	124.380	137.284	141.366	143.464	148.493	156.595	163.146
Hoog opgeleiden:											
woonde al in Rotterdam	94.273	96.950	100.488	103.900	105.745	117.652	117.066	121.726	127.088	132.355	137.916
woonde elders in Nederl.	4.482	4.745	4.543	4.453	4.584	5.910	6.433	7.041	7.549	7.979	8.209
woont nu elders in Nederl.	4.915	5.123	5.192	5.282	5.038	5.716	6.317	7.336	8.308	8.011	8.557
saldo overige mutaties	.	2.328	2.984	2.852	1.292	3.259	4.214	2.855	5.646	8.605	7.356
nieuwe aantal	99.744	102.695	106.331	109.492	111.309	124.689	129.019	131.579	136.466	145.039	152.047

Bron: CBS, *Sociaal Statistisch Bestand*; bewerking OBI. Peildatum: 1 oktober. Overal geldt hierbij: ongeacht of men in het vorige jaar ook tot de sterke schouders behoorde respectievelijk hoog opgeleid was.

In figuur 5.2 zijn deze gegevens opgenomen voor de diverse deelgroepen van de sterke schouders. Het saldo van de overige mutaties bevat daarbij in het bijzonder ook doorstroming van de ene naar de andere deelgroep. Dit is met

name goed zichtbaar bij de deelgroep van de studenten: het forse negatieve saldo van de overige mutaties wordt vooral veroorzaakt door studenten die geen student meer zijn, maar nu tot een andere deelgroep behoren!

Figuur 5.2: In- en uitstroom van de diverse deelgroepen.

In- en uitstroom van de diverse deelgroepen	2009	2010	2011	2012	2013 voor revisie	2014	2015	2016	2017	2018	2019*
<i>Young professionals:</i>											
woonde al in Rotterdam	32.218	32.418	33.815	34.854	34.740	38.683	38.128	40.524	42.936	44.838	48.453
woonde elders in Nederl.	3.047	3.334	3.173	2.977	2.947	3.904	4.229	4.683	4.834	5.099	5.393
woont nu elders in Nederl.	3.017	3.258	3.102	3.405	3.312	3.531	3.895	4.451	5.152	4.839	4.999
saldo overige mutaties	.	418	1.227	1.175	303	341	2.788	- 215	2.624	4.663	1.522
nieuwe aantal	35.723	36.217	37.515	38.262	38.200	43.190	46.312	46.329	48.635	53.558	55.474
<i>Hoog opgeleide gezinnen:</i>											
woonde al in Rotterdam	22.834	23.847	24.874	25.316	26.089	27.734	27.928	28.695	30.452	31.327	32.233
woonde elders in Nederl.	251	241	317	216	331	268	394	396	458	573	400
woont nu elders in Nederl.	658	644	639	643	462	786	886	1.041	1.151	1.100	1.167
saldo overige mutaties	.	1.300	1.477	738	1.004	1.896	1.011	1.860	1.963	1.429	2.976
nieuwe aantal	23.246	24.143	25.298	25.609	26.482	28.105	28.624	29.839	31.109	32.011	34.220
<i>Hoog opgeleiden z. kind:</i>											
woonde al in Rotterdam	18.178	18.653	18.236	18.460	18.321	21.634	20.503	21.193	21.480	22.599	22.121
woonde elders in Nederl.	486	497	398	513	570	732	707	771	938	912	782
woont nu elders in Nederl.	595	602	808	642	663	659	785	882	980	968	1.376
saldo overige mutaties	.	581	- 89	434	- 41	603	- 541	752	70	1.334	876
nieuwe aantal	18.837	19.313	18.814	19.119	18.985	22.535	21.916	22.557	22.585	23.863	24.145
<i>Empty nesters:</i>											
woonde al in Rotterdam	13.399	13.837	14.709	15.825	16.818	18.872	19.503	19.811	20.231	20.665	21.538
woonde elders in Nederl.	198	153	150	152	147	271	305	343	385	401	405
woont nu elders in Nederl.	284	229	270	153	153	281	230	383	367	520	372
saldo overige mutaties	.	507	942	1.134	1.006	496	888	106	641	464	1.571
nieuwe aantal	13.608	14.039	14.861	15.994	16.994	19.164	20.127	20.193	20.852	21.197	22.801
<i>Studenten:</i>											
woonde al in Rotterdam	17.296	17.944	18.715	18.673	18.974	18.913	19.417	19.675	19.941	20.272	20.508
woonde elders in Nederl.	3.560	3.762	3.643	3.744	3.843	4.510	4.078	3.843	4.113	3.993	4.250
woont nu elders in Nederl.	1.498	1.644	1.655	1.807	1.828	1.723	1.715	1.611	1.595	1.606	1.575
saldo overige mutaties	.	- 1.131	- 897	- 1.985	- 1.915	- 2.126	- 2.267	- 2.071	- 1.753	- 1.732	- 2.136
nieuwe aantal	21.589	22.576	23.667	23.619	23.719	24.290	24.386	24.547	25.312	25.967	26.506

Bron: CBS, *Sociaal Statistisch Bestand*; bewerking OBI. Peildatum: 1 oktober. Overal geldt hierbij: ongeacht of men in het vorige jaar ook tot een deelgroep behoorde.

De saldo's van de overige mutaties hebben in principe geen bruikbare betekenis: zij weerspiegelen moeilijk tot niet beïnvloedbare zaken als buitenlandse migratie, overlijden, doorstroming naar andere deelgroepen en andere definitiekwesties. Ook het feit dat zij soms positief en soms negatief

zijn, heeft geen betekenis. Wél interessant is de instroom vanuit, en de uitstroom naar, elders in Nederland, en in het bijzonder: het saldo daarvan. In figuur 5.3 zijn daarom deze (binnenlandse) verhuissaldo's weergegeven.

Figuur 5.3: Verhuissaldo's van Rotterdamse sterke schouders en de diverse deelgroepen.

Verhuissaldo's van sterke schouders en de diverse deelgroepen	2009	2010	2011	2012	2013 voor revisie	2014	2015	2016	2017	2018	2019*
<i>Young professionals:</i>											
woonde elders in Nederl.	3.047	3.334	3.173	2.977	2.947	3.904	4.229	4.683	4.834	5.099	5.393
woont nu elders in Nederl.	3.017	3.258	3.102	3.405	3.312	3.531	3.895	4.451	5.152	4.839	4.999
verhuissaldo	30	76	71	- 428	- 365	373	334	232	- 318	260	394
<i>Hoog opgeleide gezinnen:</i>											
woonde elders in Nederl.	251	241	317	216	331	268	394	396	458	573	400
woont nu elders in Nederl.	658	644	639	643	462	786	886	1.041	1.151	1.100	1.167
verhuissaldo	- 407	- 403	- 322	- 427	- 131	- 518	- 492	- 645	- 693	- 527	- 767
<i>Hoog opgeleiden z. kind:</i>											
woonde elders in Nederl.	486	497	398	513	570	732	707	771	938	912	782
woont nu elders in Nederl.	595	602	808	642	663	659	785	882	980	968	1.376
verhuissaldo	- 109	- 105	- 410	- 129	- 93	73	- 78	- 111	- 42	- 56	- 594
<i>Empty nesters:</i>											
woonde elders in Nederl.	198	153	150	152	147	271	305	343	385	401	405
woont nu elders in Nederl.	284	229	270	153	153	281	230	383	367	520	372
verhuissaldo	- 86	- 76	- 120	- 1	- 6	- 10	75	- 40	18	- 119	33
<i>Studenten:</i>											
woonde elders in Nederl.	3.560	3.762	3.643	3.744	3.843	4.510	4.078	3.843	4.113	3.993	4.250
woont nu elders in Nederl.	1.498	1.644	1.655	1.807	1.828	1.723	1.715	1.611	1.595	1.606	1.575
verhuissaldo	2.062	2.118	1.988	1.937	2.015	2.787	2.363	2.232	2.518	2.387	2.675
<i>Sterke schouders:</i>											
woonde elders in Nederl.	7.542	7.986	7.680	7.603	7.838	9.686	9.713	10.036	10.727	10.978	11.230
woont nu elders in Nederl.	6.052	6.378	6.475	6.651	6.417	6.980	7.511	8.368	9.245	9.033	9.489
verhuissaldo	1.490	1.608	1.205	952	1.421	2.706	2.202	1.668	1.482	1.945	1.741
<i>Hoog opgeleiden:</i>											
woonde elders in Nederl.	4.482	4.745	4.543	4.453	4.584	5.910	6.433	7.041	7.549	7.979	8.209
woont nu elders in Nederl.	4.915	5.123	5.192	5.282	5.038	5.716	6.317	7.336	8.308	8.011	8.557
verhuissaldo	- 433	- 378	- 649	- 829	- 454	194	116	- 295	- 759	- 32	- 348

Bron: CBS, *Sociaal Statistisch Bestand*; bewerking OBI. Peildatum: 1 oktober. Overal geldt hierbij: ongeacht of men in het vorige jaar ook tot de betreffende categorie behoorde.

De instroom van de uit elders in Nederland naar Rotterdam verhuisde sterke schouders betreft (in hun nieuwe situatie) vooral young professionals en studenten; de uitstroom echter eveneens. Studenten en young professionals hebben doorgaans een positief verhuissaldo; bij de hoog opgeleide gezinnen, en in mindere mate bij de hoog opgeleiden zonder kinderen, is het saldo negatief.

De uitstroom verspreidt zich over heel Nederland. Zo verhuisde in 2019 27% van de uitstroom van sterke schouders naar elders in de arbeidsmarktregio (met name Capelle aan den IJssel (6%), Schiedam (5%) en Barendrecht (4%)), 10%

naar Amsterdam, 7% naar Den Haag, 4% naar Utrecht, 4% naar Lansingerland en 48% naar nóg weer ergens anders in Nederland.

Voor hoog opgeleiden geldt ongeveer het zelfde.

5.2 In- en uitstroom naar arbeidsmarktpositie

Instroom

De instroom van de uit elders in Nederland naar Rotterdam verhuisde sterke schouders betreft (in hun nieuwe situatie) vooral werkenden; zie figuur 5.4.

Figuur 5.4: Uit elders in Nederland verhuisde sterke schouders naar arbeidsmarktpositie (in hun nieuwe situatie).

Gevestigde sterke schouders en hoog opgeleiden	2009	2010	2011	2012	2013 voor revisie	2014	2015	2016	2017	2018	2019*
<i>Sterke schouders:</i>											
werkt minder dan 12 uur / week	1.596	1.752	1.606	1.620	1.589	2.002	1.780	1.716	1.827	1.808	1.978
werkt 12 uur of meer / week	3.902	3.950	3.844	3.604	3.689	4.649	5.135	5.672	6.108	6.482	6.193
werkzoekenden	151	202	212	181	237	261	235	256	213	187	151
niet-beroepsbevolking	217	263	262	315	295	447	441	478	530	487	652
scholier/student	1.677	1.820	1.757	1.884	2.029	2.327	2.122	1.914	2.049	2.014	2.255
totaal	7.542	7.986	7.680	7.603	7.838	9.686	9.713	10.036	10.727	10.978	11.230
<i>Hoog opgeleiden:</i>											
werkt minder dan 12 uur / week	366	490	384	423	425	572	561	570	653	652	914
werkt 12 uur of meer / week	3.409	3.473	3.361	3.151	3.223	4.150	4.629	5.186	5.531	5.974	5.638
werkzoekenden	135	189	207	156	206	249	236	241	203	186	213
niet-beroepsbevolking	241	278	283	328	319	458	462	507	570	547	680
scholier/student	332	315	309	395	411	481	546	538	592	620	763
totaal	4.482	4.745	4.543	4.453	4.584	5.910	6.433	7.041	7.549	7.979	8.209

Bron: CBS, *Sociaal Statistisch Bestand*; bewerking OBI. Peildatum: 1 oktober.

Uitstroom sterke schouders betreft (in hun nieuwe situatie) vooral werkenden; zie figuur 5.5.

Ook de uitstroom van de naar elders in Nederland verhuisde

Figuur 5.5: Naar elders in Nederland verhuisde sterke schouders naar arbeidsmarktpositie (in hun nieuwe situatie).

Vertrokken sterke schouders en hoog opgeleiden	2009	2010	2011	2012	2013 voor revisie	2014	2015	2016	2017	2018	2019*
<i>Sterke schouders:</i>											
werkt minder dan 12 uur / week	682	791	854	838	786	799	791	765	851	781	809
werkt 12 uur of meer / week	3.928	4.116	4.049	4.099	3.801	4.239	4.951	5.803	6.311	6.522	6.909
werkzoekenden	137	212	198	328	270	267	245	259	243	202	224
niet-beroepsbevolking	443	376	428	359	468	655	519	613	903	618	659
scholier/student	862	884	946	1.026	1.091	1.019	1.004	928	937	911	887
totaal	6.052	6.378	6.475	6.651	6.417	6.980	7.511	8.368	9.245	9.033	9.489
<i>Hoog opgeleiden:</i>											
werkt minder dan 12 uur / week	308	341	371	350	331	347	389	395	485	408	444
werkt 12 uur of meer / week	3.769	3.981	3.913	4.008	3.688	4.148	4.872	5.805	6.305	6.448	6.901
werkzoekenden	134	219	192	319	250	279	239	253	239	215	235
niet-beroepsbevolking	490	396	449	371	499	679	552	649	1.014	671	685
scholier/student	214	187	266	234	271	262	265	233	264	269	291
totaal	4.915	5.123	5.192	5.282	5.038	5.716	6.317	7.336	8.308	8.011	8.557

Bron: CBS, *Sociaal Statistisch Bestand*; bewerking OBI. Peildatum: 1 oktober.

Saldo

In termen van arbeidsmarktpositie wint de stad vooral sterke schouders die scholier/student zijn en sterke schouders met een kleine baan (waar ook veel studenten tussen zitten). De stad verliest per saldo sterke schouders met een baan van 12 uur per week of meer.

Voor hoog opgeleiden geldt ongeveer het zelfde, al is daarbij het positieve saldo bij mensen met een kleine baan en scholieren/studenten minder groot, en het negatieve saldo bij mensen met een baan van 12 uur per week of meer groter.

Figuur 5.6: Verhuissaldo's verhuisde sterke schouders naar arbeidsmarktpositie (in hun nieuwe situatie).

Verhuissaldo's sterke schouders en hoog opgeleiden	2009	2010	2011	2012	2013 voor revisie	2014	2015	2016	2017	2018	2019*
Sterke schouders:											
werkt minder dan 12 uur / week	914	961	752	782	803	1.203	989	951	976	1.027	1.169
werkt 12 uur of meer / week	- 26	- 166	- 205	- 495	- 112	410	184	- 131	- 203	- 40	- 716
werkzoekenden	14	- 10	14	- 147	- 33	- 6	- 10	- 3	- 30	- 15	- 73
niet-beroepsbevolking	- 226	- 113	- 166	- 44	- 173	- 208	- 78	- 135	- 373	- 131	- 7
scholier/student	815	936	811	858	938	1.308	1.118	986	1.112	1.103	1.368
totaal	1.490	1.608	1.205	952	1.421	2.706	2.202	1.668	1.482	1.946	1.741
Hoog opgeleiden:											
werkt minder dan 12 uur / week	58	149	13	73	94	225	172	175	168	244	470
werkt 12 uur of meer / week	- 360	- 508	- 552	- 857	- 465	2	- 243	- 619	- 774	- 474	- 1.263
werkzoekenden	1	- 30	15	- 163	- 44	- 30	- 3	- 12	- 36	- 29	- 22
niet-beroepsbevolking	- 249	- 118	- 166	- 43	- 180	- 221	- 90	- 142	- 444	- 124	- 5
scholier/student	118	128	43	161	140	219	281	305	328	351	472
totaal	- 433	- 378	- 649	- 829	- 454	194	116	- 295	- 759	- 32	- 348

Bron: CBS, *Sociaal Statistisch Bestand*; bewerking OBI. Peildatum: 1 oktober.

5.3 Arbeidsmarktpositie voor en na de verhuizing

In de vorige paragrafen bleek dat de in- en uitstroom van sterke schouders en hoog opgeleiden vooral young profes-

sionals, studenten en werkenden betrof. In de figuren 5.7 en 5.8 wordt nader ingegaan op de arbeidsmarktpositie vóór en ná de verhuizingen, waarbij de vijf arbeidsmarktposities voor de overzichtelijkheid zijn teruggebracht tot 'werkenden' en 'niet-werkenden'.

Figuur 5.7: Arbeidsmarktpositie van uit elders in Nederland verhuisde sterke schouders en hoog opgeleiden in oude en nieuwe situatie.

Gevestigden	2009	2010	2011	2012	2013 voor revisie	2014	2015	2016	2017	2018	2019*
Sterke schouders:											
in beide situaties niet-werkend	.	1.482	1.540	1.523	1.680	2.031	1.830	1.780	1.829	1.738	2.053
werkte eerst wel, nu niet	.	802	691	857	881	1.003	968	869	963	950	1.005
werkte eerst niet, nu wel	.	1.088	934	958	935	1.215	1.223	1.321	1.502	1.597	1.523
in beide situaties werkend	.	4.614	4.516	4.266	4.342	5.437	5.691	6.067	6.433	6.693	6.648
totaal	7.542	7.986	7.680	7.603	7.838	9.686	9.712	10.036	10.727	10.978	11.230

Hoog opgeleiden:

in beide situaties niet-werkend	.	525	582	558	653	807	836	887	926	879	1.082
werkte eerst wel, nu niet	.	257	217	321	284	382	408	399	439	473	574
werkte eerst niet, nu wel	.	568	524	528	568	672	727	869	940	1.066	1.033
in beide situaties werkend	.	3.394	3.220	3.046	3.079	4.051	4.462	4.886	5.244	5.561	5.519
totaal		4.482	4.745	4.543	4.453	4.584	5.912	6.433	7.041	7.549	8.209

Bron: CBS, *Sociaal Statistisch Bestand*; bewerking OBI. Peildatum: 1 oktober. De kolom '2009' is niet gevuld, omdat arbeidsmarktgegevens over oktober 2008 vooralsnog niet beschikbaar zijn.

De meerderheid van de naar Rotterdam verhuisde sterke schouders had en heeft werk. Eén op de zes had en heeft *geen* werk; dit zijn vooral empty nesters en studenten. Het aantal naar Rotterdam verhuisde sterke schouders dat van 'geen werk' naar 'werk' ging is een stuk groter dan het aantal dat van 'werk' naar 'geen werk' ging.

Het zelfde beeld is te zien als naar alle hoog opgeleiden wordt gekeken, al komt 'werk' nu natuurlijk méér voor: de

studenten zijn nu immers buiten beschouwing gelaten.

Bij de *uit* Rotterdam verhuisde sterke schouders tenslotte had en heeft eveneens de meerderheid werk, zoals te zien is in figuur 5.8. Het aantal uit Rotterdam verhuisde sterke schouders dat van 'geen werk' naar 'werk' ging is ook hier groter dan het aantal dat van 'werk' naar 'geen werk' ging, maar het verschil is hier minder groot. Bij de hoog opgeleiden, dus exclusief de studenten, geldt dit eveneens.

Figuur 5.8: Arbeidsmarktpositie van naar elders in Nederland verhuisde sterke schouders en hoog opgeleiden in oude en nieuwe situatie.

Vertrokkenen	2009	2010	2011	2012	2013 voor revisie	2014	2015	2016	2017	2018	2019*
Sterke schouders:											
in beide situaties niet-werkend	.	938	1.017	997	1.184	1.257	1.151	1.193	1.105	1.054	1.112
werkte eerst wel, nu niet	.	533	556	716	645	684	618	608	979	676	659
werkte eerst niet, nu wel	.	583	744	669	682	742	768	804	799	1.063	848
in beide situaties werkend	.	4.324	4.159	4.269	3.906	4.297	4.975	5.763	6.363	6.240	6.870
totaal		6.052	6.378	6.475	6.651	6.417	6.980	7.512	8.368	9.245	9.489
Hoog opgeleiden:											
in beide situaties niet-werkend	.	496	583	473	652	742	665	730	742	655	707
werkte eerst wel, nu niet	.	306	324	450	368	478	391	405	775	500	505
werkte eerst niet, nu wel	.	392	527	429	475	525	574	597	598	849	651
in beide situaties werkend	.	3.930	3.758	3.929	3.543	3.971	4.687	5.604	6.193	6.007	6.694
totaal		4.915	5.123	5.192	5.282	5.038	5.716	6.317	7.336	8.308	8.557

Bron: CBS, *Sociaal Statistisch Bestand*; bewerking OBI. Peildatum: 1 oktober. De kolom '2009' is niet gevuld, omdat arbeidsmarktgegevens over oktober 2008 vooralsnog niet beschikbaar zijn.

Bijlage A Percentages bekende opleidingsniveaus in de CBS-bestanden

OBI heeft de mogelijkheid om onder bepaalde voorwaarden zelf berekeningen te verrichten op onderzoeksbestanden van het CBS, waaronder de reeks registerbestanden die gezamenlijk bekend staan als het *Sociaal Statistisch Bestand* (SSB). Het opleidingsniveau is daarin niet volledig opgenomen: voor mensen boven een bepaalde leeftijd en over particuliere en buitenlandse opleidingen ontbreken namelijk registergegevens. Dit is door het CBS gecompenseerd door toevoeging van opleidingsgegevens uit de *Enquête Be- roepsBevolking* (EBB) en herweging¹⁶. Die herweging is op het schaalniveau van Rotterdam enigszins dubieus, omdat

die niet is gebaseerd op Rotterdamse, maar op landelijke verhoudingen. In deze rapportage gepresenteerde aantallen zijn dan ook gecorrigeerd voor afwijkingen in de omvang van de totale Rotterdamse bevolking in het SSB.

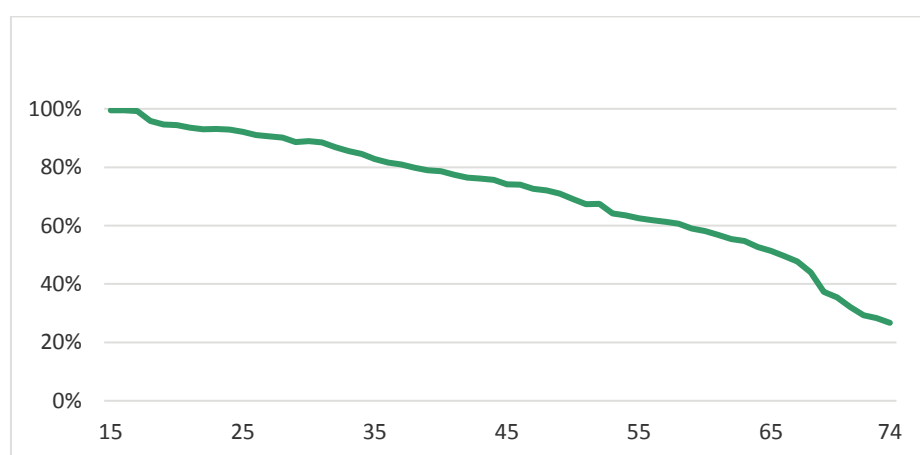
In 2019 was nog van 24% van de Rotterdamse bevolking van 15 tot 75 jaar het opleidingsniveau in de voorlopige gegevens niet uit registergegevens of EBB bekend; zie onderstaande tabel.

Opleidingsniveaus 15- tot 75-jarigen; Rotterdam	2009	2010	2011	2012	2013 voor revisie	2013 na revisie	2014	2015	2016	2017	2018	2019
Bekend	51,0%	53,6%	55,9%	58,2%	60,2%	69,2%	70,7%	72,0%	73,4%	74,4%	75,3%	75,6%
Onbekend	49,0%	46,4%	44,1%	41,8%	39,8%	31,8%	29,3%	28,0%	26,6%	25,6%	24,7%	24,4%

Bron: CBS, *Sociaal Statistisch Bestand*; bewerking OBI. Peildatum: 1 oktober.

In onderstaande grafiek is naar leeftijd weergegeven hoe vaak het opleidingsniveau van Rotterdammers in het SSB uit registergegevens en EBB voor 1 oktober 2019 in de voor-

lopige gegevens bekend is. De gegevens zijn minder "hard" naarmate de leeftijd hoger is.



Bron: CBS, *Sociaal Statistisch Bestand*; bewerking OBI. Peildatum: 1 oktober 2019; voorlopige gegevens.

¹⁶ Dat wil zeggen dat personen waarvan het opleidingsniveau wél bekend is sterker worden meegeteld, om te compenseren dat personen waarvan dit niet bekend is niet kunnen worden meegeteld.

Bijlage B Het opleidingsniveau van de Rotterdamse bevolking

Uit de reeks registerbestanden die gezamenlijk ook wel bekend staan als het *Sociaal Statistisch Bestand* (SSB) kan het opleidingsniveau van de Rotterdamse bevolking worden

berekend. Ter vergelijking zijn tevens overeenkomstige percentages voor de andere drie grote steden en voor heel Nederland weergegeven.

Opleidingsniveau 15- tot 75-jarigen	2009	2010	2011	2012	2013 voor revisie	2013 na revisie	2014	2015	2016	2017	2018	2019*
Rotterdam:												
Laag opgeleid	195.515	193.480	190.870	185.374	181.535	172.280	172.454	169.265	168.664	165.498	161.543	160.280
Middelbaar	166.846	169.144	173.491	176.105	178.771	178.150	179.169	181.322	184.940	187.583	188.383	189.144
Hoog opgeleid	99.744	102.696	106.331	109.491	111.308	121.236	124.689	129.019	131.579	136.466	145.039	152.047
Totaal	462.105	465.319	470.693	470.970	471.614	471.666	476.312	479.606	485.183	489.548	494.965	501.478
Laag opgeleid	42,3%	41,6%	40,6%	39,4%	38,5%	36,5%	36,2%	35,3%	34,8%	33,8%	32,6%	32,0%
Middelbaar	36,1%	36,4%	36,9%	37,4%	37,9%	37,8%	37,6%	37,8%	38,1%	38,3%	38,1%	37,7%
Hoog opgeleid	21,6%	22,1%	22,6%	23,2%	23,6%	25,7%	26,2%	26,9%	27,1%	27,9%	29,3%	30,3%
Amsterdam:												
Laag opgeleid	28,9%	28,3%	27,8%	27,2%	26,5%	25,9%	25,1%	24,8%	24,1%	23,9%	23,2%	22,8%
Middelbaar	34,2%	34,1%	34,1%	34,0%	34,2%	32,8%	31,9%	31,4%	30,8%	30,9%	29,6%	29,1%
Hoog opgeleid	36,9%	37,6%	38,1%	38,7%	39,4%	41,3%	43,0%	43,8%	45,1%	45,2%	47,2%	48,0%
Den Haag:												
Laag opgeleid	35,6%	35,5%	35,0%	34,4%	34,0%	33,7%	33,9%	33,2%	32,8%	32,2%	31,1%	30,6%
Middelbaar	36,2%	36,1%	36,3%	36,6%	36,9%	36,0%	35,3%	35,2%	35,5%	34,9%	35,1%	34,9%
Hoog opgeleid	28,2%	28,5%	28,7%	29,0%	29,1%	30,2%	30,9%	31,6%	31,7%	32,9%	33,8%	34,5%
Utrecht:												
Laag opgeleid	25,3%	24,8%	24,3%	23,0%	22,4%	22,6%	22,0%	21,4%	21,2%	20,3%	20,1%	19,4%
Middelbaar	32,7%	32,4%	31,9%	32,2%	32,2%	30,8%	31,3%	30,8%	30,3%	29,9%	29,0%	28,8%
Hoog opgeleid	42,0%	42,8%	43,8%	44,8%	45,4%	46,6%	46,7%	47,9%	48,5%	49,8%	50,9%	51,8%
Nederland:												
Laag opgeleid	35,2%	34,5%	33,9%	33,1%	32,4%	31,8%	31,4%	30,8%	30,3%	29,6%	28,9%	28,3%
Middelbaar	41,7%	42,0%	42,2%	42,5%	42,8%	41,7%	41,6%	41,7%	41,9%	42,1%	41,5%	41,5%
Hoog opgeleid	23,1%	23,6%	24,0%	24,5%	24,8%	26,6%	27,0%	27,5%	27,8%	28,3%	29,6%	30,2%

Bron: CBS, *Sociaal Statistisch Bestand*; bewerking OBI. Peildatum: 1 oktober.

Per gebied en CBS-buurt was het opleidingsniveau van de Rotterdamse bevolking van 15 tot 75 jaar op 1 oktober 2018

en (volgens voorlopige gegevens:) 1 oktober 2019 als volgt.

B.1 1 oktober 2018

Opleidingsniveau 15- tot 75-jarigen; 1 oktober 2018	Inwoners (15 tot 75 jaar)	Laag opgeleid	Middelbaar opgeleid	Hoog opgeleid
Rotterdam Centrum	29.863	19%	30%	51%
Stadsdriehoek	14.166	14%	34%	52%
Oude Westen	7.588	31%	25%	44%
Cool	4.976	15%	28%	57%
C.S. Kwartier	904	11%	33%	56%
Nieuwe Werk	1.579	8%	28%	64%
Dijkzigt	650	5%	39%	55%
Delfshaven	60.773	37%	35%	29%
Delfshaven	5.994	30%	39%	31%
Bospolder	5.602	44%	41%	15%
Tussendijken	5.618	47%	32%	21%
Spangen	7.855	44%	37%	19%
Nieuwe Westen	15.513	33%	32%	35%
Middelland	9.941	30%	30%	41%
Oud-Mathenesse	5.688	41%	42%	17%
Witte Dorp	467	53%	34%	13%
Schiemonnd	4.095	32%	30%	38%
Overschie	13.589	33%	38%	29%
Kleinpolder	5.631	42%	38%	20%
Noord Kethel	50	x	x	x
Schieveen	242	19%	51%	31%
Zestienhoven	2.025	11%	25%	64%
Overschie	5.336	30%	44%	26%
Landzicht	305	x	x	x
Noord	42.889	25%	31%	44%
Agniesebuurt	3.516	31%	41%	28%
Provenierswijk	3.887	21%	30%	49%
Bergpolder	7.139	15%	31%	53%
Blijdorp	8.533	13%	24%	63%
Liskwartier	6.007	25%	31%	44%
Oude Noorden	13.663	36%	32%	32%
Blijdorpse Polder	144	x	x	x
Hillegersberg-Schiebroek	31.586	24%	30%	46%
Schiebroek	11.811	30%	34%	36%
Hillegersberg-zuid	6.287	18%	30%	52%
Hillegersberg-noord	5.510	26%	33%	41%
Terbregge	2.644	23%	36%	41%
Molenlaankwartier	5.334	17%	18%	65%

Opleidingsniveau 15- tot 75-jarigen; 1 oktober 2018	Inwoners (15 tot 75 jaar)	Laag opgeleid	Middelbaar opgeleid	Hoog opgeleid
Kralingen-Crooswijk	43.601	25%	34%	41%
Rubroek	6.677	26%	37%	37%
Nieuw Crooswijk	2.455	27%	32%	41%
Oud Crooswijk	6.274	48%	35%	18%
Kralingen-west	12.893	25%	32%	43%
Kralingen-oost	6.460	9%	30%	60%
Kralingse Bos	92	x	x	x
De Esch	3.716	27%	37%	36%
Struisenburg	5.034	8%	41%	51%
Feijenoord	57.995	42%	37%	21%
Kop van Zuid (Wilhelminapier)	2.498	6%	27%	66%
Kop van Zuid - Entrepot	6.108	30%	32%	39%
Vreewijk	10.691	48%	39%	13%
Bloemhof	10.837	49%	39%	12%
Hillesluis	9.130	42%	44%	14%
Katendrecht	3.602	33%	33%	34%
Afrikaanderwijk	6.770	49%	35%	16%
Feijenoord	5.556	50%	37%	14%
Noordereiland	2.803	27%	29%	44%
IJsselmonde	44.456	39%	45%	16%
Oud IJsselmonde	4.664	27%	44%	29%
Lombardijen	10.292	39%	47%	14%
Groot IJsselmonde	20.352	39%	44%	16%
Beverwaard	9.148	42%	46%	12%
Pernis	3.683	34%	52%	15%
Pernis	3.683	34%	52%	15%
Prins Alexander	70.969	31%	40%	29%
's-Gravenland	6.623	19%	35%	46%
Kralingseveer	1.311	43%	33%	24%
Prinsenland	7.572	30%	40%	30%
Het Lage Land	8.111	30%	43%	28%
Ommoord	17.976	33%	41%	26%
Zevenkamp	12.322	35%	43%	21%
Oosterflank	8.257	34%	43%	23%
Nesselande	8.797	22%	33%	46%

Opleidingsniveau 15- tot 75-jarigen; 1 oktober 2018	Inwoners (15 tot 75 jaar)	Laag opgeleid	Middelbaar opgeleid	Hoog opgeleid
Charlois	52.306	39%	43%	18%
Charlois Zuidrand	349	45%	35%	20%
Tarwewijk	9.858	40%	46%	14%
Carnisse	9.181	33%	48%	19%
Zuidwijk	9.725	44%	42%	14%
Oud-Charlois	10.826	36%	38%	26%
Wielewaal	356	33%	32%	36%
Zuidplein	1.016	34%	46%	20%
Pendrecht	9.104	42%	44%	14%
Zuiderpark	754	52%	39%	10%
Heijplaat	1.137	35%	50%	15%
Hoogvliet	25.993	37%	48%	15%
Hoogvliet-noord	9.707	40%	47%	13%
Hoogvliet-zuid	16.286	36%	48%	16%
Hoek van Holland	7.759	31%	48%	21%
Strand en Duin	1.805	25%	44%	31%
Dorp	5.909	33%	48%	18%
Rijnpoot	45	x	x	x
Rozenburg	9.360	37%	52%	12%
Rozenburg	9.360	37%	52%	12%
Noordzeeweg e.o.	0	x	x	x
Haven- en Industriegebieden	143	x	x	x
Rotterdam Zuid ¹	154.757	40%	42%	19%
Focuswijken ²	62.158	42%	41%	17%
Rotterdam	494.965	33%	38%	29%
Amsterdam	693.027	23%	30%	47%
's-Gravenhage	411.271	31%	35%	34%
Utrecht	275.212	20%	29%	51%
G4 (incl. Rotterdam)	1.874.475	27%	33%	40%
Nederland	13.115.714	29%	41%	30%

¹): De gebieden Feijenoord, IJsselmonde en Charlois.

²): De buurten Bloemhof, Hillesluis, Afrikaanderwijk, Feijenoord, Tarwewijk, Carnisse en Oud-Charlois.

Bron: CBS, *Sociaal Statistisch Bestand*; bewerking OBI. Op laag schaalniveau zijn deze gegevens minder nauwkeurig. Daarom is in deze tabel ook geheimhouding toegepast ('x') als een buurt uit te weinig inwoners bestaat.

B.2 1 oktober 2019*

Opleidingsniveau 15- tot 75-jarigen; 1 oktober 2019*	Inwoners (15 tot 75 jaar)	Laag opgeleid	Middelbaar opgeleid	Hoog opgeleid
Rotterdam Centrum	30.870	17%	32%	51%
Stadsdriehoek	14.736	14%	38%	48%
Oude Westen	7.705	28%	24%	48%
Cool	4.973	16%	30%	54%
C.S. Kwartier	905	11%	29%	59%
Nieuwe Werk	1.898	5%	23%	71%
Dijkzigt	653	5%	29%	66%
Delfshaven	61.447	35%	35%	30%
Delfshaven	6.079	29%	36%	35%
Bospolder	5.657	42%	40%	17%
Tussendijken	5.726	45%	33%	22%
Spangen	7.968	43%	37%	20%
Nieuwe Westen	15.569	32%	32%	35%
Middelland	9.992	25%	30%	45%
Oud-Mathenesse	5.841	40%	41%	19%
Witte Dorp	464	53%	33%	14%
Schiemonnd	4.151	32%	31%	37%
Overschie	13.806	32%	39%	30%
Kleinpolder	5.719	41%	38%	21%
Noord Kethel	52	x	x	x
Schieveen	251	22%	47%	31%
Zestienhoven	2.119	11%	26%	63%
Overschie	5.352	28%	44%	28%
Landzicht	313	x	x	x
Noord	43.236	24%	30%	45%
Agniesebuurt	3.511	33%	40%	28%
Provenierswijk	3.929	22%	26%	52%
Bergpolder	7.271	15%	29%	56%
Blijdorp	8.599	12%	24%	64%
Liskwartier	6.091	23%	30%	46%
Oude Noorden	13.676	35%	33%	32%
Blijdorpse Polder	159	x	x	x
Hillegersberg-Schiebroek	31.858	25%	29%	46%
Schiebroek	11.911	34%	32%	34%
Hillegersberg-zuid	6.376	21%	29%	50%
Hillegersberg-noord	5.543	25%	30%	45%
Terbregge	2.643	22%	38%	41%
Molenlaankwartier	5.385	15%	19%	66%

Opleidingsniveau 15- tot 75-jarigen; 1 oktober 2019*	Inwoners (15 tot 75 jaar)	Laag opgeleid	Middelbaar opgeleid	Hoog opgeleid
Kralingen-Crooswijk	43.790	26%	33%	41%
Rubroek	6.683	28%	34%	39%
Nieuw Crooswijk	2.608	26%	31%	43%
Oud Crooswijk	6.231	47%	35%	18%
Kralingen-west	12.958	26%	32%	42%
Kralingen-oost	6.390	9%	30%	61%
Kralingse Bos	91	x	x	x
De Esch	3.790	27%	38%	35%
Struisenburg	5.039	9%	38%	54%
Feijenoord	59.268	41%	37%	22%
Kop van Zuid (Wilhelminapier)	2.467	6%	27%	67%
Kop van Zuid - Entrepot	6.234	33%	31%	36%
Vreewijk	10.996	46%	40%	14%
Bloemhof	11.048	47%	40%	13%
Hillesluis	9.214	42%	43%	15%
Katendrecht	4.241	27%	31%	42%
Afrikaanderwijk	6.613	49%	35%	16%
Feijenoord	5.635	48%	37%	15%
Noordereiland	2.820	39%	24%	37%
IJsselmonde	45.053	38%	45%	17%
Oud IJsselmonde	4.687	28%	44%	28%
Lombardijen	10.472	38%	43%	19%
Groot IJsselmonde	20.548	39%	45%	16%
Beverwaard	9.346	41%	47%	12%
Pernis	3.687	33%	51%	15%
Pernis	3.687	33%	51%	15%
Prins Alexander	71.128	29%	40%	31%
's-Gravenland	6.581	19%	33%	48%
Kralingseveer	1.301	41%	34%	25%
Prinsenland	7.466	30%	40%	30%
Het Lage Land	8.211	24%	49%	27%
Ommoord	17.958	32%	42%	26%
Zevenkamp	12.373	33%	44%	22%
Oosterflank	8.303	35%	41%	24%
Nesselande	8.935	20%	31%	49%

Opleidingsniveau 15- tot 75-jarigen; 1 oktober 2019*	Inwoners (15 tot 75 jaar)	Laag opgeleid	Middelbaar opgeleid	Hoog opgeleid
Charlois	53.335	39%	43%	18%
Charlois Zuidrand	355	45%	34%	21%
Tarwewijk	10.074	39%	46%	16%
Carnisse	9.466	34%	47%	19%
Zuidwijk	10.034	44%	40%	16%
Oud-Charlois	10.991	37%	40%	23%
Wielewaal	348	42%	41%	17%
Zuidplein	1.048	31%	46%	23%
Pendrecht	9.038	43%	44%	13%
Zuiderpark	775	36%	28%	36%
Heijplaat	1.206	34%	51%	15%
Hoogvliet	26.182	36%	46%	18%
Hoogvliet-noord	9.826	35%	42%	23%
Hoogvliet-zuid	16.356	37%	48%	15%
Hoek van Holland	7.722	31%	47%	21%
Strand en Duin	1.782	26%	43%	31%
Dorp	5.892	33%	48%	18%
Rijnpoot	48	x	x	x
Rozenburg	9.340	37%	51%	12%
Rozenburg	9.340	37%	51%	12%
Noordzeeweg e.o.	0	x	x	x
Haven- en Industriegebieden	748	x	x	x
Rotterdam Zuid ¹	157.656	40%	41%	19%
Focuswijken ²	63.041	42%	41%	17%
Rotterdam	501.470	32%	38%	30%
Amsterdam	701.876	23%	29%	48%
's-Gravenhage	418.153	31%	35%	34%
Utrecht	279.972	19%	29%	52%
G4 (incl. Rotterdam)	1.901.471	26%	33%	41%
Nederland	13.206.085	28%	41%	30%

¹): De gebieden Feijenoord, IJsselmonde en Charlois.

²): De buurten Bloemhof, Hillesluis, Afrikaanderwijk, Feijenoord, Tarwewijk, Carnisse en Oud-Charlois.

Bron: CBS, *Sociaal Statistisch Bestand*; bewerking OBI. Op laag schaalniveau zijn deze gegevens minder nauwkeurig. Daarom is in deze tabel ook geheimhouding toegepast ('x') als een buurt uit te weinig inwoners bestaat.

B.3 Beroeps- en niet-beroepsbevolking

leidingsniveau in de G4 en Nederland ook weergegeven voor de beroepsbevolking (werkenden en werkzoekenden van 15 tot 75 jaar) en de niet-beroepsbevolking (overige personen van 15 tot 75 jaar).

Tot slot van deze Bijlage is in de volgende tabel het op-

Opleidingsniveau beroeps- en niet- beroepsbevolking	2009	2010	2011	2012	2013 voor rev.	2013 na rev.	2014	2015	2016	2017	2018	2019*
Rotterdam:												
<i>Beroepsbevolking:</i>												
laag	35%	34%	33%	32%	31%	30%	30%	29%	29%	28%	27%	27%
midden	39%	39%	40%	40%	41%	40%	40%	39%	40%	40%	39%	39%
hoog	26%	27%	27%	28%	28%	30%	31%	31%	32%	32%	33%	34%
<i>Niet-beroepsbev.:</i>												
laag	59%	59%	58%	57%	56%	53%	51%	50%	50%	48%	47%	46%
midden	29%	30%	30%	30%	31%	32%	33%	34%	35%	35%	35%	34%
hoog	11%	11%	12%	13%	13%	15%	16%	16%	16%	17%	18%	20%
<i>Totaal:</i>												
laag	42%	42%	41%	39%	38%	37%	36%	35%	35%	34%	33%	32%
midden	36%	36%	37%	37%	38%	38%	38%	38%	38%	38%	38%	38%
hoog	22%	22%	23%	23%	24%	26%	26%	27%	27%	28%	29%	30%
Amsterdam:												
<i>Beroepsbevolking:</i>												
laag	23%	23%	22%	21%	20%	20%	19%	19%	19%	19%	19%	18%
midden	35%	34%	34%	34%	34%	32%	32%	31%	31%	31%	29%	29%
hoog	42%	43%	44%	45%	45%	47%	49%	49%	50%	50%	52%	53%
<i>Niet-beroepsbev.:</i>												
laag	45%	45%	45%	45%	43%	41%	41%	40%	40%	39%	38%	37%
midden	33%	33%	33%	33%	34%	34%	33%	32%	31%	32%	31%	31%
hoog	22%	22%	22%	23%	23%	25%	26%	28%	30%	30%	31%	32%
<i>Totaal:</i>												
laag	29%	28%	28%	27%	26%	26%	25%	25%	24%	24%	23%	23%
midden	34%	34%	34%	34%	34%	33%	32%	31%	31%	31%	30%	29%
hoog	37%	38%	38%	39%	39%	41%	43%	44%	45%	45%	47%	48%
's-Gravenhage:												
<i>Beroepsbevolking:</i>												
laag	29%	29%	29%	28%	28%	28%	28%	28%	28%	28%	27%	26%
midden	38%	38%	38%	38%	39%	37%	36%	36%	36%	36%	36%	36%
hoog	33%	33%	33%	34%	34%	35%	36%	36%	36%	36%	37%	38%
<i>Niet-beroepsbev.:</i>												
laag	51%	51%	50%	50%	49%	47%	48%	46%	44%	42%	41%	41%
midden	32%	32%	32%	33%	33%	33%	33%	33%	34%	33%	33%	33%
hoog	17%	17%	18%	18%	18%	19%	20%	21%	22%	25%	26%	26%
<i>Totaal:</i>												
laag	36%	35%	35%	34%	34%	34%	34%	33%	33%	32%	31%	31%
midden	36%	36%	36%	37%	37%	36%	35%	35%	35%	35%	35%	35%
hoog	28%	28%	29%	29%	29%	30%	31%	32%	32%	33%	34%	34%

Opleidingsniveau beroeps- en niet- beroepsbevolking	2009	2010	2011	2012	2013 voor rev.	2013 na rev.	2014	2015	2016	2017	2018	2019*
<i>Utrecht:</i>												
<i>Beroepsbevolking:</i>												
laag	19%	19%	18%	17%	16%	16%	17%	16%	16%	16%	15%	15%
midden	32%	32%	31%	31%	31%	29%	29%	29%	29%	28%	28%	27%
hoog	49%	50%	51%	52%	53%	55%	55%	55%	55%	56%	57%	58%
<i>Niet-beroepsbev.:</i>												
laag	44%	44%	44%	42%	41%	41%	38%	38%	38%	36%	37%	34%
midden	35%	35%	34%	35%	36%	36%	39%	36%	35%	35%	34%	36%
hoog	21%	21%	22%	22%	23%	23%	23%	26%	27%	28%	29%	30%
<i>Totaal:</i>												
laag	25%	25%	24%	23%	22%	23%	22%	21%	21%	20%	20%	19%
midden	33%	32%	32%	32%	32%	31%	31%	31%	30%	30%	29%	29%
hoog	42%	43%	44%	45%	45%	47%	47%	48%	49%	50%	51%	52%
<i>Nederland:</i>												
<i>Beroepsbevolking:</i>												
laag	28%	27%	27%	26%	25%	25%	24%	24%	24%	24%	23%	23%
midden	45%	45%	46%	46%	46%	45%	44%	44%	44%	44%	44%	43%
hoog	27%	27%	28%	28%	29%	31%	31%	32%	32%	32%	33%	34%
<i>Niet-beroepsbev.:</i>												
laag	52%	52%	52%	51%	50%	49%	48%	47%	47%	45%	44%	43%
midden	34%	34%	34%	34%	35%	34%	34%	35%	35%	35%	36%	36%
hoog	14%	14%	15%	15%	15%	17%	17%	18%	18%	19%	20%	21%
<i>Totaal:</i>												
laag	35%	34%	34%	33%	32%	32%	31%	31%	30%	30%	29%	28%
midden	42%	42%	42%	42%	43%	41%	41%	41%	42%	42%	41%	41%
hoog	23%	24%	24%	24%	25%	27%	27%	28%	28%	29%	30%	30%

Bron: CBS, *Sociaal Statistisch Bestand*; bewerking OBI. Over oktober 2018 zijn nog geen volledige arbeidsmarktgegevens beschikbaar.

Er bestaat een aanzienlijk verschil in opleidingsniveau tussen de beroepsbevolking en de niet-beroepsbevolking. Zo was in 2019 in Rotterdam 34% van de beroepsbevolking, en

20% van de niet-beroepsbevolking hoog opgeleid. Een vergelijkbaar verschil is ook elders in de G4 en landelijk te zien:

- Amsterdam: 53% van de beroepsbevolking, en 32% van de niet-beroepsbevolking;
- 's-Gravenhage: 38% van de beroepsbevolking, en 26% van de niet-beroepsbevolking;
- Utrecht: 58% van de beroepsbevolking, en 30% van de niet-beroepsbevolking; en
- Nederland: 34% van de beroepsbevolking, en 21% van de niet-beroepsbevolking.

Zowel de beroepsbevolking als de niet-beroepsbevolking wordt heel langzaam wat hoger opgeleid; in Rotterdam zowel als elders.

Bijlage C Sterke schouders en hoog opgeleiden per buurt

C.1 1 oktober 2018

<i>Sterke schouders en hoog opgeleiden; 1 oktober 2018</i>	Young profes- sionals	Hoog opgeleide gezinnen	Hoog opgeleiden z. kinderen	Empty nesters	Studenten	Totaal Sterke schouders	Totaal Hoog op- geleiden
Rotterdam Centrum	25%	4%	13%	6%	10%	57%	51%
Stadsdriehoek	23%	5%	16%	5%	11%	59%	52%
Oude Westen	27%	3%	7%	3%	5%	46%	44%
Cool	30%	3%	14%	6%	10%	64%	57%
C.S. Kwartier	31%	2%	13%	5%	13%	64%	56%
Nieuwe Werk	18%	5%	12%	23%	18%	76%	64%
Dijkzigt	35%	2%	9%	4%	23%	73%	55%
Delfshaven	13%	5%	5%	3%	7%	32%	29%
Delfshaven	16%	4%	6%	2%	12%	39%	31%
Bospolder	7%	3%	3%	1%	4%	18%	15%
Tussendijken	11%	3%	4%	2%	6%	25%	21%
Spangen	8%	4%	4%	1%	5%	22%	19%
Nieuwe Westen	15%	6%	5%	4%	7%	38%	35%
Middelland	18%	8%	7%	3%	8%	45%	41%
Oud-Mathenesse	10%	2%	3%	1%	5%	21%	17%
Witte Dorp	x	x	x	x	x	15%	13%
Schiemon	9%	7%	9%	11%	2%	38%	38%
Overschie	7%	12%	3%	4%	3%	28%	29%
Kleinpolder	6%	6%	3%	3%	3%	20%	20%
Noord Kethel	x	x	x	x	x	x	x
Schieveen	x	x	x	x	x	34%	31%
Zestienhoven	11%	39%	4%	3%	2%	58%	64%
Overschie	6%	9%	4%	4%	3%	27%	26%
Landzicht	x	x	x	x	x	x	x
Noord	23%	6%	8%	4%	6%	47%	44%
Agniesebuurt	14%	3%	6%	4%	7%	34%	28%
Provenierswijk	24%	7%	8%	5%	8%	53%	49%
Bergpolder	36%	3%	9%	2%	8%	58%	53%
Blijdorp	27%	11%	13%	7%	6%	64%	63%
Liskwartier	18%	10%	7%	6%	6%	47%	44%
Oude Noorden	17%	4%	6%	2%	5%	35%	32%
Blijdorpse Polder	x	x	x	x	x	x	x

<i>Sterke schouders en hoog opgeleiden; 1 oktober 2018</i>	Young profes- sionals	Hoog opgeleide gezinnen	Hoog opgeleiden z. kinderen	Empty nesters	Studenten	Totaal Sterke schouders	Totaal Hoog op- geleiden
Hillegersberg-Schiebroek	10%	18%	5%	9%	4%	46%	46%
Schiebroek	6%	15%	4%	8%	3%	36%	36%
Hillegersberg-zuid	15%	17%	8%	8%	5%	53%	52%
Hillegersberg-noord	7%	17%	4%	10%	4%	42%	41%
Terbregge	6%	20%	5%	6%	4%	41%	41%
Molenlaankwartier	16%	26%	3%	15%	3%	63%	65%
Kralingen-Crooswijk	17%	7%	7%	5%	13%	49%	41%
Rubroek	22%	5%	6%	2%	9%	44%	37%
Nieuw Crooswijk	16%	13%	6%	3%	6%	44%	41%
Oud Crooswijk	9%	3%	3%	1%	6%	22%	18%
Kralingen-west	18%	7%	9%	4%	12%	51%	43%
Kralingen-oost	15%	17%	6%	11%	22%	71%	60%
Kralingse Bos	x	x	x	x	x	x	x
De Esch	15%	3%	6%	8%	9%	41%	36%
Struisenburg	23%	3%	7%	9%	29%	71%	51%
Feijenoord	8%	4%	4%	3%	4%	23%	21%
Kop van Zuid (Wilhelminapier)	35%	5%	13%	8%	10%	72%	66%
Kop van Zuid - Entrepot	11%	10%	9%	5%	2%	38%	39%
Vreewijk	4%	2%	2%	3%	3%	14%	13%
Bloemhof	5%	2%	2%	1%	4%	15%	12%
Hillesluis	6%	3%	2%	2%	5%	17%	14%
Katendrecht	8%	14%	5%	5%	3%	35%	34%
Afrikaanderwijk	6%	2%	5%	1%	4%	18%	16%
Feijenoord	5%	3%	3%	2%	3%	16%	14%
Noordereiland	20%	5%	10%	6%	5%	46%	44%
IJsselmonde	5%	4%	3%	3%	3%	17%	16%
Oud IJsselmonde	7%	6%	6%	8%	3%	30%	29%
Lombardijen	4%	3%	3%	3%	3%	16%	14%
Groot IJsselmonde	5%	4%	2%	2%	3%	17%	16%
Beverwaard	3%	3%	2%	2%	2%	13%	12%
Pernis	4%	4%	3%	2%	2%	15%	15%
Pernis	4%	4%	3%	2%	2%	15%	15%
Prins Alexander	6%	9%	3%	7%	4%	30%	29%
's-Gravenland	7%	17%	4%	11%	8%	47%	46%
Kralingseveer	7%	6%	2%	4%	3%	22%	24%
Prinsenland	6%	7%	4%	9%	3%	30%	30%
Het Lage Land	10%	5%	4%	5%	8%	32%	28%
Ommoord	6%	7%	3%	7%	3%	25%	26%
Zevenkamp	5%	6%	2%	5%	3%	21%	21%
Oosterflank	5%	6%	5%	5%	3%	24%	23%
Nesselande	6%	24%	5%	5%	3%	43%	46%

<i>Sterke schouders en hoog opgeleiden; 1 oktober 2018</i>	Young profes- sionals	Hoog opgeleide gezinnen	Hoog opgeleiden z. kinderen	Empty nesters	Studenten	Totaal Sterke schouders	Totaal Hoog op- geleiden
Charlois	8%	3%	3%	2%	4%	20%	18%
Charlois Zuidrand	x	x	x	x	x	22%	20%
Tarwewijk	8%	2%	2%	1%	5%	18%	14%
Carnisse	11%	2%	4%	1%	4%	22%	19%
Zuidwijk	4%	3%	2%	3%	2%	15%	14%
Oud-Charlois	13%	4%	4%	3%	4%	28%	26%
Wielewaal	x	x	x	x	x	35%	36%
Zuidplein	10%	2%	6%	2%	3%	23%	20%
Pendrecht	4%	4%	3%	2%	3%	15%	14%
Zuiderpark	x	x	x	x	x	8%	10%
Heijplaat	x	x	x	x	x	16%	15%
Hoogvliet	4%	4%	2%	3%	2%	15%	15%
Hoogvliet-noord	4%	4%	2%	3%	2%	14%	13%
Hoogvliet-zuid	4%	4%	2%	3%	2%	15%	16%
Hoek van Holland	4%	7%	2%	5%	3%	21%	21%
Strand en Duin	7%	13%	2%	7%	3%	31%	31%
Dorp	3%	6%	2%	5%	2%	18%	18%
Rijnpoort	x	x	x	x	x	x	x
Rozenburg	2%	4%	2%	3%	2%	12%	12%
Rozenburg	2%	4%	2%	3%	2%	12%	12%
Noordzeeweg e.o.	x	x	x	x	x	x	x
Haven- en Industriegebieden	x	x	x	x	x	x	x
Rotterdam	11%	6%	5%	4%	5%	32%	29%
Amsterdam	19%	9%	9%	7%	6%	49%	47%
's-Gravenhage	8%	10%	6%	6%	5%	35%	34%
Utrecht	21%	12%	7%	6%	9%	55%	51%
Nederland	7%	9%	4%	6%	4%	30%	30%

Bron: CBS, *Sociaal Statistisch Bestand*; bewerking OBI. Op laag schaalniveau zijn deze gegevens minder nauwkeurig. Daarom is in deze tabel ook geheimhouding toegepast ('x') als een deelgroep uit te weinig inwoners bestaat.

Door de verbeteringen die het CBS heeft doorgevoerd zijn deze definitieve percentages niet goed vergelijkbaar met de voorlopige percentages over 2018 uit de vorige rapportage.

C.2 1 oktober 2019*

<i>Sterke schouders en hoog opgeleiden; 1 oktober 2019*</i>	Young profes- sionals	Hoog opgeleide gezinnen	Hoog opgeleiden z. kinderen	Empty nesters	Studenten	Totaal Sterke schouders	Totaal Hoog op- geleiden
Rotterdam Centrum	25%	4%	11%	7%	9%	57%	51%
Stadsdriehoek	22%	4%	13%	5%	10%	54%	48%
Oude Westen	24%	3%	7%	10%	5%	50%	48%
Cool	29%	5%	12%	5%	11%	62%	54%
C.S. Kwartier	34%	3%	13%	5%	10%	66%	59%
Nieuwe Werk	32%	4%	11%	19%	14%	79%	71%
Dijkzigt	49%	2%	7%	3%	19%	80%	66%
Delfshaven	13%	5%	5%	3%	7%	34%	30%
Delfshaven	18%	4%	6%	3%	12%	43%	35%
Bospolder	8%	3%	3%	1%	5%	21%	17%
Tussendijken	12%	3%	3%	2%	6%	26%	22%
Spangen	9%	4%	3%	2%	5%	23%	20%
Nieuwe Westen	14%	7%	5%	5%	7%	38%	35%
Middelland	20%	8%	8%	4%	8%	48%	45%
Oud-Mathenesse	10%	2%	3%	1%	6%	22%	19%
Witte Dorp	x	x	x	x	x	16%	14%
Schiemon	8%	8%	9%	10%	2%	37%	37%
Overschie	7%	13%	3%	4%	3%	29%	30%
Kleinpolder	6%	7%	3%	3%	3%	22%	21%
Noord Kethel	x	x	x	x	x	x	x
Schieveen	x	x	x	x	x	32%	31%
Zestienhoven	9%	42%	4%	2%	1%	58%	63%
Overschie	7%	10%	4%	5%	3%	28%	28%
Landzicht	x	x	x	x	x	x	x
Noord	23%	7%	8%	4%	6%	49%	45%
Agniesebuurt	13%	3%	6%	4%	7%	32%	28%
Provenierswijk	28%	6%	10%	6%	6%	56%	52%
Bergpolder	38%	3%	9%	3%	8%	60%	56%
Blijdorp	27%	11%	13%	8%	7%	66%	64%
Liskwartier	19%	10%	7%	6%	6%	48%	46%
Oude Noorden	17%	5%	5%	3%	6%	35%	32%
Blijdorpse Polder	x	x	x	x	x	x	x
Hillegersberg-Schiebroek	10%	18%	4%	9%	4%	45%	46%
Schiebroek	6%	14%	3%	7%	3%	34%	34%
Hillegersberg-zuid	15%	16%	8%	7%	5%	50%	50%
Hillegersberg-noord	13%	14%	4%	10%	3%	45%	45%
Terbregge	5%	19%	4%	8%	4%	40%	41%
Molenlaankwartier	11%	32%	3%	12%	3%	62%	66%

<i>Sterke schouders en hoog opgeleiden; 1 oktober 2019*</i>	Young profes- sionals	Hoog opgeleide gezinnen	Hoog opgeleiden z. kinderen	Empty nesters	Studenten	Totaal Sterke schouders	Totaal Hoog op- geleiden
Kralingen-Crooswijk	18%	7%	6%	5%	13%	49%	41%
Rubroek	22%	4%	7%	2%	10%	45%	39%
Nieuw Crooswijk	16%	15%	5%	3%	7%	46%	43%
Oud Crooswijk	8%	3%	3%	1%	6%	22%	18%
Kralingen-west	20%	6%	7%	4%	12%	49%	42%
Kralingen-oost	17%	17%	5%	11%	21%	72%	61%
Kralingse Bos	x	x	x	x	x	x	x
De Esch	15%	4%	6%	8%	9%	41%	35%
Struisenburg	24%	2%	7%	10%	28%	71%	54%
Feijenoord	8%	4%	4%	3%	4%	24%	22%
Kop van Zuid (Wilhelminapier)	33%	6%	13%	10%	9%	71%	67%
Kop van Zuid - Entrepot	9%	9%	9%	5%	3%	35%	36%
Vreewijk	4%	3%	2%	3%	3%	15%	14%
Bloemhof	5%	2%	3%	1%	5%	16%	13%
Hillesluis	6%	3%	2%	2%	5%	18%	15%
Katendrecht	18%	11%	5%	5%	5%	44%	42%
Afrikaanderwijk	6%	3%	3%	1%	5%	18%	16%
Feijenoord	6%	3%	3%	2%	3%	17%	15%
Noordereiland	16%	5%	9%	5%	4%	38%	37%
IJsselmonde	5%	4%	3%	3%	3%	19%	17%
Oud IJsselmonde	7%	6%	5%	8%	4%	30%	28%
Lombardijen	5%	3%	6%	3%	3%	20%	19%
Groot IJsselmonde	5%	5%	2%	2%	3%	17%	16%
Beverwaard	3%	4%	2%	2%	3%	13%	12%
Pernis	4%	5%	2%	3%	2%	16%	15%
Pernis	4%	5%	2%	3%	2%	16%	15%
Prins Alexander	6%	9%	4%	7%	4%	31%	31%
's-Gravenland	7%	17%	4%	11%	8%	48%	48%
Kralingseveer	6%	7%	2%	5%	4%	24%	25%
Prinsenland	5%	8%	4%	10%	3%	31%	30%
Het Lage Land	10%	5%	3%	5%	7%	30%	27%
Ommoord	5%	7%	3%	7%	3%	25%	26%
Zevenkamp	5%	6%	3%	5%	3%	22%	22%
Oosterflank	7%	5%	5%	5%	3%	25%	24%
Nesselande	6%	22%	11%	5%	3%	47%	49%

<i>Sterke schouders en hoog opgeleiden; 1 oktober 2019*</i>	Young profes- sionals	Hoog opgeleide gezinnen	Hoog opgeleiden z. kinderen	Empty nesters	Studenten	Totaal Sterke schouders	Totaal Hoog op- geleiden
Charlois	8%	3%	3%	3%	4%	20%	18%
Charlois Zuidrand	x	x	x	x	x	22%	31%
Tarwewijk	9%	2%	2%	1%	5%	20%	16%
Carnisse	12%	2%	3%	1%	5%	23%	19%
Zuidwijk	7%	3%	2%	3%	2%	17%	16%
Oud-Charlois	11%	4%	4%	3%	5%	27%	23%
Wielewaal	x	x	x	x	x	17%	17%
Zuidplein	10%	2%	7%	2%	3%	25%	23%
Pendrecht	4%	4%	2%	2%	3%	14%	13%
Zuiderpark	x	x	x	x	x	35%	36%
Heijplaat	x	x	x	x	x	16%	15%
Hoogvliet	4%	8%	2%	3%	2%	18%	18%
Hoogvliet-noord	3%	14%	2%	2%	2%	23%	23%
Hoogvliet-zuid	4%	4%	2%	3%	2%	15%	15%
Hoek van Holland	4%	7%	2%	5%	3%	21%	21%
Strand en Duin	6%	12%	2%	7%	3%	31%	31%
Dorp	4%	5%	2%	4%	2%	18%	18%
Rijnpoot	x	x	x	x	x	x	x
Rozenburg	2%	4%	2%	3%	2%	12%	12%
Rozenburg	2%	4%	2%	3%	2%	12%	12%
Noordzeeweg e.o.	x	x	x	x	x	x	x
Haven- en Industriegebieden	x	x	x	x	x	x	x
Rotterdam	11%	7%	5%	5%	5%	33%	30%
Amsterdam	20%	9%	9%	7%	5%	50%	48%
's-Gravenhage	9%	10%	6%	6%	5%	36%	34%
Utrecht	21%	12%	7%	6%	9%	55%	52%
Nederland	8%	9%	4%	7%	4%	31%	30%

Bron: CBS, *Sociaal Statistisch Bestand*; bewerking OBI. Op laag schaalniveau zijn deze gegevens minder nauwkeurig. Daarom is in deze tabel ook geheimhouding toegepast ('x') als een deelgroep uit te weinig inwoners bestaat.

Bijlage D Sterke schouders en hoog opgeleiden in de 44 (middel)grote steden

In de 44 (middel)grote steden (de 40 steden uit het G40-stedennetwerk plus de vier grote steden) bedroeg het aandeel sterke schouders en hoog opgeleiden in de bevolking van 15 tot 75 jaar op 1 oktober 2009, op 1 oktober 2018 en

(volgens voorlopige gegevens:) op 1 oktober 2019 als volgt. De steden zijn daarbij telkens in aflopende volgorde naar het percentage hoog opgeleiden gerangschikt.

D.1 1 oktober 2009

<i>Sterke schouders en hoog opgeleiden; 1 oktober 2009</i>	Young profes- sionals	Hoog opgeleide gezinnen	Hoog opgeleiden z. kinderen	Empty nesters	Studenten	Totaal Sterke schouders	Totaal Hoog op- geleiden
1. Utrecht	17,9%	9,4%	7,0%	3,7%	10,8%	48,8%	42,0%
2. Leiden	12,0%	9,9%	6,4%	5,5%	10,2%	44,0%	38,3%
3. Amsterdam	12,6%	7,3%	8,9%	5,4%	5,9%	40,2%	36,9%
4. Delft	11,6%	8,5%	6,1%	5,1%	12,2%	43,4%	36,1%
5. Nijmegen	11,1%	8,9%	5,9%	5,0%	11,2%	42,1%	35,3%
6. Groningen	12,5%	6,4%	5,5%	4,5%	18,8%	47,7%	33,2%
7. Amersfoort	7,3%	12,2%	5,1%	4,3%	2,9%	31,9%	31,6%
8. Haarlem	8,0%	9,8%	5,5%	5,0%	3,5%	31,8%	30,6%
9. Eindhoven	9,6%	7,8%	5,3%	4,5%	5,8%	32,8%	29,9%
10. Zwolle	9,2%	9,2%	4,3%	4,5%	5,1%	32,2%	29,8%
11. Hilversum	5,8%	11,7%	4,1%	6,0%	3,0%	30,6%	29,7%
12. Breda	8,0%	9,5%	4,4%	4,9%	5,4%	32,2%	29,1%
13. 's-Hertogenbosch	8,2%	9,1%	4,6%	4,7%	3,4%	30,1%	28,6%
14. 's-Gravenhage	8,0%	7,7%	5,5%	4,9%	4,1%	30,1%	28,2%
15. Arnhem	8,3%	8,3%	5,4%	3,8%	4,5%	30,2%	27,8%
16. Gouda	5,6%	9,8%	4,1%	4,9%	3,2%	27,7%	26,7%
17. Maastricht	7,2%	6,4%	4,2%	5,0%	9,8%	32,5%	26,2%
18. Deventer	7,1%	8,0%	4,0%	4,2%	3,2%	26,4%	25,1%
19. Tilburg	7,7%	6,8%	3,9%	3,7%	7,4%	29,6%	25,0%
20. Hengelo	5,2%	8,5%	3,8%	5,0%	3,1%	25,5%	24,3%
21. Alkmaar	6,0%	7,7%	3,7%	4,8%	2,9%	25,2%	24,1%
22. Alphen aan den Rijn	5,7%	8,3%	2,8%	5,0%	2,8%	24,5%	24,1%
23. Zoetermeer	4,8%	7,7%	3,4%	5,2%	3,4%	24,5%	23,9%
24. Haarlemmermeer	4,6%	9,3%	3,5%	3,8%	2,9%	24,1%	23,3%
25. Leeuwarden	7,1%	6,1%	3,9%	4,2%	8,4%	29,7%	23,2%
26. Apeldoorn	4,2%	7,5%	3,3%	5,4%	2,4%	22,8%	22,4%
27. Assen	4,2%	7,9%	3,4%	4,6%	2,4%	22,5%	22,2%
28. Ede	4,1%	7,9%	2,9%	4,7%	3,8%	23,4%	21,9%
29. Rotterdam	7,8%	5,1%	4,1%	3,0%	4,7%	24,8%	21,8%
30. Enschede	6,3%	5,6%	3,0%	3,6%	7,6%	26,2%	20,9%

<i>Sterke schouders en hoog opgeleiden; 1 oktober 2009</i>	Young profes- sionals	Hoog opgeleide gezinnen	Hoog opgeleiden z. kinderen	Empty nesters	Studenten	Totaal Sterke schouders	Totaal Hoog op- geleiden
31. Hoor	4,8%	7,1%	2,2%	4,2%	2,7%	21,0%	20,3%
32. Sittard-Geleen	4,5%	6,5%	3,2%	4,3%	2,7%	21,2%	20,1%
33. Dordrecht	4,6%	6,2%	3,1%	4,3%	2,6%	20,8%	20,0%
34. Almere	4,4%	7,8%	3,2%	2,4%	3,1%	20,9%	19,8%
35. Oss	4,3%	6,4%	2,4%	4,2%	2,4%	19,8%	19,0%
36. Lelystad	3,6%	6,4%	2,6%	4,2%	2,0%	18,9%	18,7%
37. Roosendaal	3,9%	6,8%	2,4%	4,0%	2,5%	19,5%	18,6%
38. Zaanstad	4,0%	6,2%	2,7%	3,7%	2,4%	19,0%	18,1%
39. Helmond	3,8%	6,5%	2,6%	2,8%	1,9%	17,6%	17,4%
40. Almelo	3,5%	5,7%	2,1%	4,0%	2,2%	17,6%	16,8%
41. Schiedam	4,4%	5,2%	2,8%	3,1%	2,8%	18,2%	16,6%
42. Venlo	3,8%	5,0%	2,3%	3,4%	2,1%	16,5%	15,9%
43. Heerlen	3,6%	3,8%	2,5%	4,1%	2,4%	16,4%	15,1%
44. Emmen	2,4%	3,8%	1,7%	3,2%	2,0%	13,1%	12,1%
Totaal	8,0%	7,5%	4,8%	4,3%	5,4%	30,0%	27,0%
Nederland	5,6%	7,4%	3,5%	4,6%	3,7%	24,7%	23,1%

Bron: CBS, *Sociaal Statistisch Bestand*; bewerking OBI.

Rotterdam staat op deze "ranglijst" over 1 oktober 2009 op de 29e plaats (van de 44).

D.2 1 oktober 2018

Over 1 oktober 2018 ziet deze lijst er als volgt uit.

<i>Sterke schouders en hoog opgeleiden; 1 oktober 2018</i>	Young profes- sionals	Hoog opgeleide gezinnen	Hoog opgeleiden z. kinderen	Empty nesters	Studenten	Totaal Sterke schouders	Totaal Hoog op- geleiden
1. Utrecht	20,8%	12,0%	7,4%	5,7%	9,1%	55,0%	50,9%
2. Amsterdam	18,9%	8,6%	9,0%	6,9%	5,5%	48,9%	47,2%
3. Leiden	16,0%	9,6%	6,0%	8,4%	12,4%	52,4%	46,3%
4. Delft	15,7%	8,3%	5,0%	6,5%	15,4%	50,9%	44,7%
5. Nijmegen	13,8%	9,3%	5,3%	8,1%	11,6%	48,2%	42,9%
6. Groningen	15,6%	7,3%	5,5%	6,9%	17,5%	52,9%	41,0%
7. Haarlem	10,8%	12,7%	5,7%	7,9%	3,2%	40,3%	40,6%
8. Amersfoort	8,6%	13,9%	5,1%	7,5%	3,5%	38,4%	39,1%
9. Hilversum	9,6%	12,5%	5,2%	7,5%	3,2%	37,9%	38,6%
10. Eindhoven	12,4%	9,3%	5,7%	6,0%	7,0%	40,5%	37,5%
11. Zwolle	10,9%	11,9%	4,4%	6,6%	4,6%	38,3%	37,1%
12. Breda	10,4%	11,4%	4,8%	6,9%	6,3%	39,8%	37,1%
13. 's-Hertogenbosch	9,9%	10,2%	5,2%	7,5%	3,8%	36,5%	36,0%
14. Maastricht	10,9%	6,6%	4,2%	7,6%	12,2%	41,6%	34,6%
15. 's-Gravenhage	8,5%	9,5%	6,4%	6,3%	4,5%	35,3%	33,8%
16. Gouda	8,4%	9,7%	3,9%	8,2%	3,6%	33,8%	33,7%
17. Arnhem	9,3%	9,5%	5,2%	6,3%	4,9%	35,2%	33,4%
18. Deventer	6,6%	10,0%	4,0%	7,1%	3,6%	31,3%	30,8%
19. Alkmaar	6,9%	8,9%	4,0%	7,1%	2,7%	29,7%	30,1%
20. Tilburg	8,9%	8,0%	4,0%	5,4%	7,5%	33,9%	29,8%
21. Hengelo	6,3%	8,7%	3,4%	8,0%	3,7%	30,0%	29,7%
22. Leeuwarden	7,0%	8,3%	4,3%	7,1%	6,9%	33,5%	29,7%
23. Rotterdam	10,8%	6,5%	4,8%	4,3%	5,2%	31,6%	29,3%
24. Zoetermeer	5,8%	8,3%	3,4%	7,9%	3,2%	28,6%	29,0%
25. Haarlemmermeer	5,6%	10,7%	3,7%	5,4%	3,6%	29,0%	28,7%
26. Ede	6,0%	8,4%	3,4%	6,7%	4,3%	28,7%	27,9%
27. Apeldoorn	5,5%	8,4%	3,2%	7,5%	2,7%	27,3%	27,8%
28. Assen	4,4%	9,4%	3,2%	7,8%	2,9%	27,6%	27,7%
29. Alphen aan den Rijn	6,4%	8,8%	3,0%	6,4%	3,2%	27,7%	27,7%
30. Enschede	8,0%	6,9%	3,7%	5,0%	8,2%	31,6%	27,3%
31. Sittard-Geleen	6,4%	7,3%	3,3%	6,7%	2,9%	26,7%	26,6%
32. Hoorn	5,1%	8,4%	2,9%	6,1%	2,7%	25,2%	25,9%
33. Almere	5,6%	8,6%	3,4%	4,8%	3,4%	25,7%	25,7%
34. Dordrecht	5,7%	7,1%	3,3%	6,2%	2,9%	25,2%	25,2%
35. Zaanstad	5,8%	7,8%	3,4%	4,9%	2,8%	24,7%	24,5%

<i>Sterke schouders en hoog opgeleiden; 1 oktober 2018</i>	Young profes- sionals	Hoog opgeleide gezinnen	Hoog opgeleiden z. kinderen	Empty nesters	Studenten	Totaal Sterke schouders	Totaal Hoog op- geleiden
36. Roosendaal	5,9%	7,2%	2,7%	5,7%	2,9%	24,4%	24,0%
37. Oss	4,8%	7,2%	2,7%	5,7%	3,0%	23,5%	23,4%
38. Venlo	5,1%	6,2%	2,8%	5,8%	2,9%	22,7%	22,7%
39. Schiedam	5,3%	5,7%	3,6%	4,7%	3,2%	22,5%	22,6%
40. Lelystad	3,2%	7,4%	3,1%	5,8%	2,3%	21,9%	22,1%
41. Helmond	4,7%	7,9%	2,8%	4,6%	2,8%	22,7%	22,1%
42. Almelo	4,1%	6,4%	2,4%	5,8%	2,9%	21,7%	21,2%
43. Heerlen	5,0%	4,7%	3,2%	5,8%	2,4%	21,1%	20,7%
44. Emmen	3,1%	4,9%	2,0%	4,7%	2,3%	17,1%	16,6%
Totaal	10,5%	8,8%	5,1%	6,3%	5,7%	36,3%	34,3%
Nederland	7,3%	8,7%	3,8%	6,4%	4,2%	30,4%	29,6%

Bron: CBS, *Sociaal Statistisch Bestand*; bewerking OBI.

Rotterdam is tussen 2009 en 2018 op deze "ranglijst" ge-
stegen van de 29e naar de 23e plaats (van de 44).

D.3 1 oktober 2019*

En over 1 oktober 2019 ziet deze lijst er volgens voorlopige cijfers als volgt uit.

<i>Sterke schouders en hoog opgeleiden; 1 oktober 2019*</i>	Young profes- sionals	Hoog opgeleide gezinnen	Hoog opgeleiden z. kinderen	Empty nesters	Studenten	Totaal Sterke schouders	Totaal Hoog op- geleiden
1. Utrecht	21,3%	12,3%	7,3%	5,9%	8,5%	55,4%	51,8%
2. Amsterdam	19,6%	8,6%	9,0%	7,0%	5,3%	49,7%	48,0%
3. Leiden	16,0%	9,6%	6,4%	8,5%	12,0%	52,5%	46,8%
4. Delft	17,5%	8,3%	4,3%	6,8%	14,8%	51,7%	45,9%
5. Nijmegen	14,3%	9,4%	5,2%	8,2%	11,0%	48,1%	43,5%
6. Groningen	15,2%	8,7%	5,2%	7,8%	15,6%	52,6%	42,6%
7. Haarlem	10,0%	13,8%	5,8%	7,7%	3,3%	40,6%	41,0%
8. Amersfoort	8,6%	13,9%	4,9%	7,8%	3,6%	38,8%	39,3%
9. Eindhoven	13,8%	9,1%	6,1%	6,2%	6,9%	42,2%	39,2%
10. Hilversum	8,8%	12,5%	4,9%	7,5%	3,3%	37,1%	37,6%
11. Zwolle	10,4%	12,2%	4,5%	8,7%	4,8%	38,5%	37,5%
12. Breda	10,1%	11,7%	4,8%	7,2%	6,2%	40,0%	37,5%
13. 's-Hertogenbosch	9,7%	10,4%	5,3%	7,7%	3,8%	36,8%	36,6%
14. 's-Gravenhage	9,0%	9,8%	6,1%	6,2%	4,6%	35,7%	34,5%
15. Maastricht	10,4%	6,4%	4,6%	7,8%	11,7%	40,9%	34,3%
16. Arnhem	9,3%	9,7%	5,3%	6,6%	4,9%	35,7%	34,1%
17. Gouda	7,9%	9,6%	3,9%	8,4%	3,6%	33,5%	34,0%
18. Deventer	6,8%	10,1%	4,0%	7,4%	3,7%	32,0%	31,6%
19. Alkmaar	6,9%	9,0%	4,0%	7,4%	2,6%	29,9%	30,5%
20. Rotterdam	11,1%	6,8%	4,8%	4,5%	5,3%	32,5%	30,3%
21. Leeuwarden	7,1%	8,5%	4,2%	7,3%	7,1%	34,1%	30,1%
22. Tilburg	9,1%	8,2%	3,8%	5,4%	7,5%	33,9%	29,9%
23. Hengelo	6,2%	8,8%	3,4%	8,1%	3,9%	30,4%	29,8%
24. Haarlemmermeer	6,3%	10,4%	3,6%	5,5%	3,8%	29,6%	29,4%
25. Zoetermeer	5,8%	8,3%	3,2%	8,1%	3,2%	28,7%	29,2%
26. Apeldoorn	5,8%	8,6%	3,6%	7,8%	2,7%	28,5%	29,0%
27. Ede	6,5%	8,3%	3,4%	6,9%	4,2%	29,2%	28,5%
28. Assen	5,2%	9,0%	3,2%	7,9%	3,0%	28,3%	28,4%
29. Alphen aan den Rijn	6,6%	8,7%	3,2%	6,4%	3,3%	28,2%	28,2%
30. Enschede	8,6%	6,9%	3,4%	5,0%	8,3%	32,1%	27,8%
31. Sittard-Geleen	6,8%	7,3%	3,3%	7,1%	3,1%	27,6%	27,6%
32. Almere	5,6%	8,9%	3,5%	5,0%	3,4%	26,4%	26,6%
33. Hoon	5,0%	8,5%	3,1%	5,9%	2,8%	25,4%	25,8%
34. Dordrecht	5,6%	7,4%	3,3%	6,4%	2,8%	25,5%	25,5%
35. Roosendaal	5,8%	7,3%	2,7%	5,7%	2,9%	24,5%	24,3%

<i>Sterke schouders en hoog opgeleiden; 1 oktober 2019*</i>	Young profes- sionals	Hoog opgeleide gezinnen	Hoog opgeleiden z. kinderen	Empty nesters	Studenten	Totaal Sterke schouders	Totaal Hoog op- geleiden
36. Zaanstad	5,7%	7,7%	3,2%	5,0%	2,8%	24,4%	24,3%
37. Oss	4,8%	7,2%	3,3%	5,9%	3,0%	24,1%	23,9%
38. Schiedam	6,2%	5,7%	3,7%	4,9%	3,3%	23,8%	23,6%
39. Venlo	4,8%	6,4%	2,8%	5,8%	2,8%	22,5%	22,5%
40. Lelystad	3,2%	7,4%	3,0%	6,1%	2,3%	22,0%	22,4%
41. Helmond	4,7%	7,9%	2,8%	4,6%	2,8%	22,8%	22,2%
42. Heerlen	5,4%	4,3%	3,5%	5,9%	2,5%	22,1%	21,7%
43. Almelo	4,2%	6,7%	2,1%	5,7%	3,1%	21,8%	21,3%
44. Emmen	3,3%	5,0%	2,0%	4,9%	2,3%	17,6%	17,1%
Totaal	10,7%	8,9%	5,1%	6,5%	5,6%	36,8%	35,0%
Nederland	7,6%	8,8%	3,8%	6,6%	4,2%	31,0%	30,2%

Bron: CBS, *Sociaal Statistisch Bestand*; bewerking OBI.

Rotterdam is volgens deze voorlopige cijfers tussen 2009 en 2019 op deze "ranglijst" gestegen van de 29e naar de 20e plaats (van de 44); wat drie plaatsen hoger is dan in 2018.

Bijlage E Persoonskenmerken

E.1 1 oktober 2018

<i>Kenmerken Sterke Schouders per deelgroep; 1 oktober 2018</i>	Young profes- sionals	Hoog opgeleide gezinnen	Hoog opgeleiden z. kinderen	Empty nesters	Studenten	Sterke Schouders
<i>Geslacht:</i>						
Man	48%	45%	56%	52%	46%	49%
Vrouw	52%	55%	44%	48%	54%	51%
<i>Leeftijd:</i>						
15 tot 25 jaar	15%				92%	20%
25 tot 35 jaar	85%				8%	30%
35 tot 45 jaar		57%	59%			21%
45 tot 55 jaar		43%	41%			15%
55 tot 65 jaar				55%		7%
65 tot 75 jaar				45%		6%
<i>Etniciteit:</i>						
Nederlandse achtergrond	53%	58%	56%	77%	49%	57%
Migratieachtergrond, 1 ^e generatie	27%	27%	29%	17%	21%	25%
Migratieachtergrond, 2 ^e generatie	20%	15%	15%	7%	30%	18%
<i>Huishoudenspositie:</i>						
Alleenwonend	35%		55%	40%	41%	33%
Partner zonder kinderen	42%		40%	60%	18%	32%
Partner met kinderen	9%	88%			0%	21%
Hoofd een-oudergezin	1%	12%			0%	3%
Thuiswonend kind	9%		3%		34%	9%
Overig	4%		2%		6%	3%
<i>Verhouding tot de arbeidsmarkt*:</i>						
Werkt minder dan 12 uur per week	7%	4%	4%	4%	34%	10%
Werkt 12 uur of meer per week	82%	84%	80%	45%	19%	67%
Werkzoekenden	2%	4%	7%	7%	1%	4%
Niet-beroepsbevolking	7%	9%	9%	44%	0%	12%
Scholier/student	2%	0%	0%	0%	47%	9%
<i>Geboortegemeente¹:</i>						
(Huidig) Rotterdam	26%	25%	25%	35%	34%	28%
Elders	56%	70%	67%	64%	49%	61%
Onbekend	18%	5%	8%	1%	17%	11%

¹): Alle Rotterdammers van 15 tot 75 jaar: 38% huidig Rotterdam, 55% elders en 7% onbekend.

Bron: CBS, *Sociaal Statistisch Bestand*; bewerking OBI.

<i>Kenmerken Sterke Schouders, hoog opgeleiden en in- en uitstroom; 1 oktober 2018</i>	Sterke Schouders	Hoog opgeleiden	Instroom Sterke Schouders	Uitstroom Sterke Schouders	Instroom hoog opgeleiden	Uitstroom hoog opgeleiden
<i>Geslacht:</i>						
Man	49%	49%	48%	47%	50%	48%
Vrouw	51%	51%	52%	53%	50%	52%
<i>Leeftijd:</i>						
15 tot 25 jaar	20%	8%	43%	26%	21%	13%
25 tot 35 jaar	30%	34%	40%	46%	53%	53%
35 tot 45 jaar	21%	22%	9%	17%	13%	19%
45 tot 55 jaar	15%	16%	4%	6%	6%	7%
55 tot 65 jaar	7%	12%	2%	4%	4%	5%
65 tot 75 jaar	6%	7%	1%	2%	2%	3%
<i>Etniciteit:</i>						
Nederlandse achtergrond	57%	59%	66%	63%	64%	63%
Migratieachtergrond, 1 ^e generatie	25%	26%	17%	20%	20%	20%
Migratieachtergrond, 2 ^e generatie	18%	16%	16%	18%	16%	17%
<i>Huishoudenspositie:</i>						
Alleenwonend	33%	30%	47%	29%	41%	26%
Partner zonder kinderen	32%	32%	38%	33%	41%	34%
Partner met kinderen	21%	28%	6%	18%	10%	23%
Hoofd een-oudergezin	3%	4%	1%	2%	2%	2%
Thuiswonend kind	9%	4%	3%	16%	3%	12%
Overig	3%	2%	5%	3%	4%	3%
<i>Verhouding tot de arbeidsmarkt*:</i>						
Werkt minder dan 12 uur per week	10%	6%	16%	9%	8%	5%
Werkt 12 uur of meer per week	67%	73%	59%	72%	75%	80%
Werkzoekenden	4%	4%	2%	2%	2%	3%
Niet-beroepsbevolking	12%	14%	5%	7%	7%	8%
Scholier/student	9%	3%	18%	10%	8%	3%
<i>Geboortegemeente¹:</i>						
(Huidig) Rotterdam	28%	27%	14%	23%	15%	22%
Elders	61%	63%	77%	67%	75%	69%
Onbekend	11%	10%	10%	10%	10%	9%

¹): Alle Rotterdammers van 15 tot 75 jaar: 38% huidig Rotterdam, 55% elders en 7% onbekend.

Bron: CBS, *Sociaal Statistisch Bestand*; bewerking OBI.

E.2 1 oktober 2019*

<i>Kenmerken Sterke Schouders per deelgroep; 1 oktober 2019*</i>	Young profes- sionals	Hoog opgeleide gezinnen	Hoog opgeleiden z. kinderen	Empty nesters	Studenten	Sterke Schouders
<i>Geslacht:</i>						
Man	47%	45%	53%	53%	45%	48%
Vrouw	53%	55%	47%	47%	55%	52%
<i>Leeftijd:</i>						
15 tot 25 jaar	13%				92%	19%
25 tot 35 jaar	87%				8%	31%
35 tot 45 jaar		58%	61%			21%
45 tot 55 jaar		42%	39%			15%
55 tot 65 jaar				56%		8%
65 tot 75 jaar				44%		6%
<i>Etniciteit:</i>						
Nederlandse achtergrond	53%	54%	53%	74%	49%	55%
Migratieachtergrond, 1 ^e generatie	27%	31%	31%	20%	22%	27%
Migratieachtergrond, 2 ^e generatie	20%	15%	16%	6%	30%	18%
<i>Huishoudenspositie:</i>						
Alleenwonend	35%		52%	39%	41%	32%
Partner zonder kinderen	42%		42%	61%	17%	32%
Partner met kinderen	8%	88%			0%	21%
Hoofd een-oudergezin	1%	12%			0%	3%
Thuiswonend kind	9%		3%		35%	9%
Overig	4%		3%		6%	3%
<i>Verhouding tot de arbeidsmarkt¹:</i>						
Werkt minder dan 12 uur per week	5%	4%	4%	3%	33%	9%
Werkt 12 uur of meer per week	80%	81%	83%	48%	20%	66%
Werkzoekenden	2%	3%	6%	6%	0%	3%
Niet-beroepsbevolking	10%	12%	7%	42%	0%	13%
Scholier/student	2%	0%	0%	0%	46%	8%
<i>Geboortegemeente²:</i>						
(Huidig) Rotterdam	25%	24%	25%	33%	33%	27%
Elders	55%	68%	65%	63%	48%	59%
Onbekend	19%	8%	11%	3%	19%	13%

¹): Voorlopige cijfers.

²): Alle Rotterdammers van 15 tot 75 jaar: 37% huidig Rotterdam, 54% elders en 9% onbekend.

Bron: CBS, *Sociaal Statistisch Bestand*; bewerking OBI.

<i>Kenmerken Sterke Schouders, hoog opgeleiden en in- en uitstroom; 1 oktober 2019*</i>	Sterke Schouders	Hoog opgeleiden	Instroom Sterke Schouders	Uitstroom Sterke Schouders	Instroom hoog opgeleiden	Uitstroom hoog opgeleiden
<i>Geslacht:</i>						
Man	48%	49%	47%	48%	49%	49%
Vrouw	52%	51%	53%	52%	51%	51%
<i>Leeftijd:</i>						
15 tot 25 jaar	19%	7%	45%	24%	25%	12%
25 tot 35 jaar	31%	35%	41%	46%	55%	53%
35 tot 45 jaar	21%	23%	7%	20%	9%	23%
45 tot 55 jaar	15%	16%	4%	7%	5%	7%
55 tot 65 jaar	8%	12%	2%	2%	4%	4%
65 tot 75 jaar	6%	7%	2%	2%	2%	2%
<i>Etniciteit:</i>						
Nederlandse achtergrond	55%	57%	66%	62%	63%	62%
Migratieachtergrond, 1 ^e generatie	27%	28%	19%	22%	22%	23%
Migratieachtergrond, 2 ^e generatie	18%	16%	15%	16%	15%	15%
<i>Huishoudenspositie:</i>						
Alleenwonend	32%	29%	48%	27%	42%	23%
Partner zonder kinderen	32%	32%	37%	37%	40%	39%
Partner met kinderen	21%	29%	5%	17%	8%	22%
Hoofd een-oudergezin	3%	4%	1%	2%	1%	2%
Thuiswonend kind	9%	4%	3%	15%	3%	11%
Overig	3%	2%	5%	2%	5%	2%
<i>Verhouding tot de arbeidsmarkt¹:</i>						
Werkt minder dan 12 uur per week	9%	5%	18%	9%	11%	5%
Werkt 12 uur of meer per week	66%	73%	55%	73%	69%	81%
Werkzoekenden	3%	4%	1%	2%	3%	3%
Niet-beroepsbevolking	13%	15%	6%	7%	8%	8%
Scholier/student	8%	3%	20%	9%	9%	3%
<i>Geboortegemeente²:</i>						
(Huidig) Rotterdam	27%	26%	13%	21%	15%	20%
Elders	59%	62%	75%	67%	72%	69%
Onbekend	13%	12%	12%	11%	13%	10%

¹): Voorlopige cijfers.

²): Alle Rotterdammers van 15 tot 75 jaar: 37% huidig Rotterdam, 54% elders en 9% onbekend.

Bron: CBS, *Sociaal Statistisch Bestand*; bewerking OBI.

Kennis voor een sterk Rotterdams beleid

Onderzoek en Business Intelligence is een afdeling binnen de gemeente Rotterdam. De afdeling verzamelt informatie en doet onderzoek voor het maken en uitvoeren van beleid door de gemeente Rotterdam. Het onderzoek gaat over onderwerpen als gezondheid, zorg, onderwijs, re-integratie, demografie, ruimtelijke ordening en veiligheid. Soms is de gemeentelijke organisatie het onderwerp, vaker gaat het over de stad en haar bewoners. Het doel is steeds om met deze verzamelde kennis het beleid en de bedrijfsvoering van de gemeente te verbeteren.

Auteur



Paul de Graaf (1957) is wiskundige en werkt sinds 1989 als onderzoeker bij de gemeente Rotterdam. Hij is de projectleider van de jaarlijkse Omnibusenquête. Daarnaast doet hij onder meer kwantitatief onderzoek over mobiliteit, onderwijs / opleidingsniveau, arbeidsmarkt en inkomensverdeling.



Gemeente Rotterdam