

INKOMENSgegevens ROTTERDAM EN REGIO 2004

In februari 2007 zijn de inkomensgegevens op gemeentelijk, deelgemeentelijk en buurniveau uit het *Regionaal Inkomens Onderzoek 2004* van het CBS beschikbaar gekomen. Eerder verscheen daarover een Feitenkaart met inkomensgegevens over Rotterdam en haar deelgemeenten en buurten; *deze* Feitenkaart bevat de vergelijkbare gegevens over de Rotterdamse regio en haar gemeenten.

De vorige versie van het Regionaal Inkomens Onderzoek, dat voornamelijk is gebaseerd op gegevens van de Belastingdienst, ging over 2003, en is voor wat Rotterdam en de Rotterdamse regio betreft beschreven in vier COS-Feitenkaarten: *Inkomensgegevens Rotterdam op deelgemeente- en buurniveau in 2003* en *Inkomensgegevens Rotterdam en regio 2003*. De gegevens hieruit vormden tot voor kort de meest recente betrouwbare gegevens over de inkomenssituatie op gemeentelijk, deelgemeentelijk en buurniveau in Rotterdam en de stadsregio.

Eerder bracht het COS een Feitenkaart uit met inkomensgegevens over 2004 over Rotterdam en haar deelgemeenten en buurten (*Feitenkaart Inkomensgegevens Rotterdam op deelgemeente- en buurniveau 2004*); de voorliggende Feitenkaart bevat (voor zover mogelijk) de overeenkomstige gegevens over de Rotterdamse regio en haar gemeenten (plus die over Amsterdam, Den Haag, Utrecht en heel Nederland).

Deze Feitenkaart kent als inkomensbegrip het 'besteedbaar inkomen' volgens de definitie van het CBS. Dit komt ruwweg overeen met het intuïtieve begrip netto-inkomen (loon/uitkering/pensioen, minus belasting en sociale premies), met dien verstande dat fiscale huurwaarde bijgeteld, en betaalde hypotheekrente afgetrokken is. Ook is Kinderbijslag meegeteld. Sinds het *Regionaal Inkomens Onderzoek 2003* worden voorts ook ziektekostenpremies in mindering gebracht. Huursubsidie is buiten beschouwing gelaten.

Voor de interpretatie van de gegevens op deze Feitenkaart is de precieze inkomensdefinitie echter niet zo van belang: de inkomensgegevens dienen immers vooral geïnterpreteerd te worden door middel van onderlinge vergelijking.

Onder meer door de veranderde behandeling van ziektekostenpremies is een vergelijking met bedragen uit Regionale Inkomens Onderzoeken van vóór 2002 onmogelijk. Het CBS heeft beloofd dat de definitie-2003 nu in ieder geval tot 2006 ongewijzigd zal blijven.

Deze Feitenkaart beperkt zich tot de inkomens van *particuliere* huishoudens; dat wil zeggen dat studentenhuishoudens en zogeheten institutionele huishoudens (personen in instellingen, instituten en tehuizen) *niet* zijn meegeteld.

In de nu volgende tabellen is geheimhouding toegepast ('x') als het aantal inwoners minder is dan 200 of het aantal huishoudens minder dan 70; voor kleinere gebieden is het risico van onthulling van individuele gegevens te groot, en zou ook de toevalsmarge van de achterliggende steekproef te groot zijn. Voorts zijn om technische redenen enkele gegevens ongeacht het aantal onbekend; deze zijn aangegeven met een '.'.

Overigens wordt verwacht dat de eerste gegevens uit het volgende Regionaal Inkomens Onderzoek (dat over 2006) in september 2008 zullen verschijnen.

Gemiddeld inkomen per inwoner en per huishouden

Onderstaande tabel bevat de gemiddelde inkomens per inwoner en per huishouden.

Om de besteedbaar inkomens van diverse typen huishoudens beter vergelijkbaar te maken, bevat het Regionaal Inkomens Onderzoek ook zogeheten gestandaardiseerde inkomens: het besteedbaar inkomen, gecorrigeerd voor verschillen in grootte en samenstelling van het huishouden. (Een groter huishouden heeft immers een hoger inkomen nodig dan een kleiner huishouden om op een vergelijkbaar welvaarniveau te komen.) Voor een stad als Rotterdam met zijn grote aantallen kleine huishoudens vormt zo'n gecorrigeerd inkomensbegrip zuiverder vergelijkingsmateriaal met elders dan louter de hoogte van een huishoudensinkomen.

	Aantal inwoners 1-1-'05	Gemiddeld besteedbaar inkomen per inwoner	Aantal huishoudens 1-1-'05	Gemiddeld besteedbaar inkomen per huishouden	Idem in 2003	Huishoudens inkomen, gestandaardiseerd ²	Idem in 2003 ²
Albrandswaard	20.610	€ 13.900	7.970	€ 35.100	€ 35.200	€ 23.700	€ 23.600
Barendrecht	39.290	€ 13.200	15.130	€ 34.100	€ 34.200	€ 22.700	€ 22.700
Bergschenhoek ¹	16.180	€ 13.100	5.740	€ 36.400	€ 36.900	€ 23.400	€ 23.700
Berkel en Rodenrijs ¹	18.080	€ 12.800	6.800	€ 33.700	€ 34.900	€ 22.300	€ 22.900
Bernisse	12.650	€ 13.000	5.020	€ 32.500	€ 33.400	€ 21.800	€ 22.200
Bleiswijk ¹	10.320	€ 12.800	3.790	€ 34.900	€ 35.200	€ 23.000	€ 23.000
Brielle	16.030	€ 13.200	6.660	€ 31.600	€ 31.900	€ 21.800	€ 22.000
Capelle aan den IJssel	65.480	€ 13.200	28.020	€ 30.300	€ 30.200	€ 21.300	€ 21.300
Hellevoetsluis	40.130	€ 12.400	16.370	€ 30.100	€ 30.200	€ 20.600	€ 20.600
Krimpen aan den IJssel	28.980	€ 12.800	11.250	€ 32.500	€ 33.500	€ 21.900	€ 22.500
Maassluis	32.450	€ 12.700	13.580	€ 30.000	€ 30.100	€ 20.800	€ 20.800
Ridderkerk	45.110	€ 12.900	19.140	€ 30.000	€ 30.000	€ 20.800	€ 20.700
Rotterdam	596.410	€ 11.600	272.670	€ 24.600	€ 24.400	€ 18.200	€ 18.200
Rozenburg	13.100	€ 12.700	5.630	€ 29.400	€ 30.000	€ 20.500	€ 20.800
Schiedam	75.490	€ 11.900	33.530	€ 26.300	€ 26.300	€ 18.900	€ 19.000
Spijkensisse	74.760	€ 12.100	30.870	€ 29.100	€ 29.400	€ 19.900	€ 20.200
Vlaardingen	73.390	€ 12.400	33.340	€ 26.800	€ 26.900	€ 19.300	€ 19.400
Westvoorne	14.240	€ 14.800	5.850	€ 35.600	€ 35.100	€ 24.600	€ 23.900
Stadsregio excl. Rotterdam	596.280	€ 12.700	248.690	€ 30.100	€ 30.200	€ 20.800	€ 20.900
Rotterdam	596.410	€ 11.600	272.670	€ 24.600	€ 24.400	€ 18.200	€ 18.200
Stadsregio incl. Rotterdam	1.192.690	€ 12.100	521.350	€ 27.200	€ 27.200	€ 19.500	€ 19.500
Amsterdam	742.780	€ 12.600	359.250	€ 25.200	€ 25.000	€ 19.500	€ 19.400
's-Gravenhage	472.100	€ 12.400	215.090	€ 26.500	€ 26.200	€ 19.800	€ 19.600
Utrecht	275.260	€ 12.700	117.910	€ 27.800	€ 27.800	€ 20.500	€ 20.600
Nederland	16.305.530	€ 12.200	6.725.630	€ 29.000	€ 29.000	€ 20.200	€ 20.200

¹): Met ingang van 1 januari 2007 zijn Bergschenhoek, Berkel en Rodenrijs en Bleiswijk gefuseerd tot één nieuwe gemeente:

Lansingerland	44.580	€ 12.900	16.330	€ 34.900	€ 35.700	€ 22.800	€ 23.200
---------------	--------	----------	--------	----------	----------	----------	----------

²): Gecorrigeerd voor verschillen in grootte en samenstelling van het huishouden.

Het gemiddelde besteedbaar huishoudensinkomen lag in de Rotterdamse regio in 2004 6,2% lager dan elders in Nederland: €27.200, terwijl het landelijk €29.000 bedroeg. In Rotterdam lag het nóg een stuk lager (€24.600); elders in de regio een stuk hoger (€30.100). Dat lage gemiddelde huishoudensinkomen geeft met name voor Rotterdam echter een wat vertekend beeld, omdat Rotterdam zo veel kleine huishoudens kent. Als rekening wordt gehouden met verschillen in grootte en samenstelling van de huishoudens, en zeker ook als gekeken wordt naar het gemiddelde inkomen *per inwoner*, zijn de verschillen een stuk minder groot.

Landelijk was het gemiddelde huishoudensinkomen in 2004 even hoog als in 2003, en dat was ook in de Rotterdamse regio het geval. In Rotterdam nam het iets toe, en elders in de regio iets af. Gestandaardiseerd veranderde het huishoudensinkomen landelijk noch in Rotterdam noch elders in de regio met meer met meer dan enkele tientjes.

feitenkaart

Lage, midden- en hoge huishoudensinkomens

Aan de hand van de verdeling van huishoudensinkomens kunnen lage-, midden- en hoge-inkomensgroepen worden gedefinieerd. Gangbaar is, dat de “onderste” 40% van de landelijke inkomensverdeling als ‘laag’, de bovenste 20% als ‘hoog’, en de rest als ‘midden’ wordt beschouwd. Op volkshuisvestings-terrein wordt in Rotterdam, om aansluiting te zoeken bij regionale prijsklassengrenzen, evenwel ook wel de “bovenste” 30% in plaats van de bovenste 20% als ‘hoog’ beschouwd.

	Aantal huishoudens 1-1-'05	Verdeling 40%-40%-20%:			Verdeling 40%-30%-30%:	
		Laag: onderste 40% (tot € 22.000)	Midden: middelste 40% (tot € 39.900)	Hoog: bovenste 20% (v.a. € 39.900)	Midden: middelste 30% (tot € 34.100)	Hoog: bovenste 30% (v.a. € 34.100)
Albrandswaard	7.970	26%	43%	31%	29%	45%
Barendrecht	15.130	25%	45%	30%	31%	44%
Bergschenhoek ¹	5.740	25%	38%	37%	26%	49%
Berkel en Rodenrijs ¹	6.800	29%	41%	31%	27%	44%
Bernisse	5.020	29%	44%	27%	31%	40%
Bleiswijk ¹	3.790	26%	42%	33%	28%	47%
Brielle	6.660	28%	47%	25%	33%	39%
Capelle aan den IJssel	28.020	38%	39%	23%	29%	33%
Hellevoetsluis	16.370	33%	45%	22%	33%	34%
Krimpen aan den IJssel	11.250	32%	42%	27%	30%	38%
Maassluis	13.580	37%	42%	21%	31%	32%
Ridderkerk	19.140	37%	42%	21%	31%	32%
Rotterdam	272.670	54%	33%	13%	26%	20%
Rozenburg	5.630	35%	44%	21%	34%	31%
Schiedam	33.530	48%	38%	15%	29%	24%
Spijkensisse	30.870	35%	45%	19%	34%	31%
Vlaardingen	33.340	45%	39%	16%	30%	25%
Westvoorne	5.850	29%	39%	32%	26%	45%
Stadsregio excl. Rotterdam	248.690	37%	42%	22%	30%	33%
Rotterdam	272.670	54%	33%	13%	26%	20%
Stadsregio incl. Rotterdam	521.350	46%	37%	17%	28%	26%
Amsterdam	359.250	55%	31%	15%	24%	21%
's-Gravenhage	215.090	50%	34%	16%	26%	24%
Utrecht	117.910	45%	36%	19%	27%	28%
Nederland	6.725.630	40%	40%	20%	30%	30%

¹): Met ingang van 1 januari 2007 zijn Bergschenhoek, Berkel en Rodenrijs en Bleiswijk gefuseerd tot één nieuwe gemeente:

Lansingerland	16.330	27%	40%	33%	27%	46%
---------------	--------	-----	-----	-----	-----	-----

De inkomensverdeling in de Rotterdamse regio in 2004 verschilt niet wezenlijk met die van de voorgaande jaren. (Zie hierover ook het Nawoord.) 46% van de huishoudens heeft een inkomen waarmee het tot de “onderste” 40% van Nederland behoort, 17% behoort tot de “bovenste” 20% en de overige 37% behoort tot de middelste 40%.

Als de “middelste” 30% ‘middeninkomen’ worden genoemd en de “bovenste” 30% ‘hoog’, dan heeft 28% van de huishoudens in de regio een middeninkomen en 26% een hoog inkomen.

De middeninkomens, maar vooral de hoge inkomens, komen in Rotterdam veel minder vaak voor dan landelijk, en elders in de regio wat vaker. Het zijn vooral de kleinere gemeenten waar relatief weinig lage inkomens, en relatief veel hoge inkomens voorkomen.

Een verdeling van gestandaardiseerde inkomens levert weer wat zuiverder vergelijkingsmateriaal.

	Aantal huishoudens 1-1-'05	Verdeling 40%-40%-20%:			Verdeling 40%-30%-30%:	
		Laag: onderste 40% (tot € 16.400)	Midden: middelste 40% (tot € 26.100)	Hoog: bovenste 20% (v.a. €26.100)	Midden: middelste 30% (tot € 22.800)	Hoog: bovenste 30% (v.a. €22.800)
Albrandswaard	7.970	27%	41%	32%	29%	44%
Barendrecht	15.130	27%	44%	29%	31%	42%
Bergschenhoek ¹	5.740	28%	39%	33%	28%	44%
Berkel en Rodenrijs ¹	6.800	31%	39%	30%	28%	41%
Bernisse	5.020	29%	44%	27%	32%	39%
Bleiswijk ¹	3.790	30%	39%	31%	29%	42%
Brielle	6.660	29%	43%	28%	30%	41%
Capelle aan den IJssel	28.020	36%	41%	23%	30%	34%
Hellevoetsluis	16.370	34%	44%	21%	32%	33%
Krimpen aan den IJssel	11.250	34%	41%	25%	30%	36%
Maassluis	13.580	36%	42%	22%	31%	33%
Ridderkerk	19.140	36%	43%	21%	33%	31%
Rotterdam	272.670	51%	34%	15%	26%	22%
Rozenburg	5.630	37%	43%	20%	31%	32%
Schiedam	33.530	45%	39%	16%	30%	25%
Spijkernisse	30.870	36%	46%	18%	34%	30%
Vlaardingen	33.340	42%	41%	17%	31%	27%
Westvoorne	5.850	28%	38%	34%	27%	45%
Stadsregio excl. Rotterdam	248.690	36%	42%	22%	31%	33%
Rotterdam	272.670	51%	34%	15%	26%	22%
Stadsregio incl. Rotterdam	521.350	44%	38%	18%	28%	27%
Amsterdam	359.250	48%	32%	20%	24%	27%
's-Gravenhage	215.090	45%	35%	20%	27%	28%
Utrecht	117.910	39%	37%	23%	28%	33%
Nederland	6.725.630	40%	40%	20%	30%	30%

¹): Met ingang van 1 januari 2007 zijn Bergschenhoek, Berkel en Rodenrijs en Bleiswijk gefuseerd tot één nieuwe gemeente:

Lansingerland	16.330	30%	39%	31%	28%	42%
---------------	--------	-----	-----	-----	-----	-----

Op deze wijze heeft 44% van de huishoudens in de regio een inkomen waarmee het tot de “onderste” 40% van Nederland behoort, 38% een inkomen waarmee het tot de “middelste” 40% behoort en 18% een inkomen waarmee het tot de “bovenste” 20% behoort.

Als weer de “middelste” 30% ‘middeninkomen’ worden genoemd en de “bovenste” 30% ‘hoog’, dan heeft 28% van de huishoudens in de stadsregio een middeninkomen en 27% een hoog inkomen.

En ook nu heeft Rotterdam meer lage en minder hoge inkomens terwijl in de rest van de stadsregio juist wat minder lage en wat meer hoge inkomens voorkomen. En ook nu is in de *totale* regio de balans negatief, doch minder sterk dan vóór de standaardisering, omdat de standaardisering het negatieve Rotterdamse beeld wat nuanceert. (Rotterdam heeft immers relatief veel kleine huishoudens.)

Inkomens ten opzichte van het sociaal minimum

Het Regionaal Inkomens Onderzoek bevat sinds kort ook gegevens over aantallen huishoudens met een inkomen rond het sociaal minimum (bijstands- dan wel AOW-niveau). Let wel: net als elders in deze Feitenkaart betreft het hier inkomens op jaarbasis; huishoudens die ook een deel van het jaar een hoger inkomen hadden, zijn hier dus niet inbegrepen.

	Aantal meegetelde huishoudens 1-1-'05 ²	Tot 105% van het sociaal minimum	Idem als percentage	Idem in 2003	Tot 110% van het sociaal minimum	Idem als percentage	Idem in 2003
Albrandswaard	7.800	400	5%	5%	500	6%	6%
Barendrecht	14.790	700	5%	4%	910	6%	5%
Bergschenhoek ¹	5.590	320	6%	5%	400	7%	6%
Berkel en Rodenrijs ¹	6.570	450	7%	5%	540	8%	7%
Bernisse	4.910	260	5%	4%	320	6%	5%
Bleiswijk ¹	3.630	150	4%	5%	190	5%	6%
Brielle	6.480	390	6%	6%	460	7%	7%
Capelle aan den IJssel	26.900	2.220	8%	8%	2.840	11%	10%
Hellevoetsluis	15.800	1.120	7%	7%	1.400	9%	9%
Krimpen aan den IJssel	10.980	670	6%	5%	860	8%	7%
Maassluis	13.080	950	7%	6%	1.200	9%	8%
Ridderkerk	18.580	1.100	6%	5%	1.380	7%	7%
Rotterdam	253.250	39.440	16%	15%	49.080	19%	19%
Rozenburg	5.390	300	6%	5%	350	6%	6%
Schiedam	31.630	3.440	11%	11%	4.330	14%	13%
Spijkensisse	29.840	2.160	7%	7%	2.660	9%	8%
Vlaardingen	31.880	3.030	9%	9%	3.770	12%	11%
Westvoorne	5.700	390	7%	6%	490	9%	7%
Stadsregio excl. Rotterdam	239.540	18.030	8%	7%	22.580	9%	9%
Rotterdam	253.250	39.440	16%	15%	49.080	19%	19%
Stadsregio incl. Rotterdam	492.790	57.470	12%	11%	71.660	15%	14%
Amsterdam	330.300	54.930	17%	16%	66.130	20%	19%
's-Gravenhage	199.930	27.380	14%	13%	33.500	17%	16%
Utrecht	110.120	11.730	11%	10%	14.220	13%	12%
Nederland	6.432.250	570.270	9%	8%	714.280	11%	10%

¹): Met ingang van 1 januari 2007 zijn Bergschenhoek, Berkel en Rodenrijs en Bleiswijk gefuseerd tot één nieuwe gemeente:

Lansingerland	15.780	920	6%	5%	1.130	7%	7%
---------------	--------	-----	----	----	-------	----	----

²): Exclusief huishoudens met niet het hele jaar inkomen.

12% van de huishoudens in de Rotterdamse regio had in 2004 een jaarinkomen van niet meer dan 105% van het sociaal minimum: 16% in Rotterdam, en 8% elders in de regio. Landelijk was dit 9%. In Rotterdam gaat het hier om 39.440 huishoudens, elders in de regio om nog eens 18.030 huishoudens, dus in de totale regio om 57.470 huishoudens. Het grootste deel daarvan bestaat uit niet-actieven (werklozen, arbeidsongeschikten en gepensioneerden).

Onder de grens van 110% van het sociaal minimum bevindt zich 15% van de huishoudens in de regio; 19% van die in Rotterdam, en 9% van die elders in de regio.

Inkomens onder de armoedegrens

Het Regionaal Inkomens Onderzoek bevat ook gegevens over aantallen huishoudens met een inkomen onder een lage-inkomensgrens die verschilt met het type huishouden, en door het CBS (bijvoorbeeld in de periodieke *Armoedemonitor* van SCP en CBS) al vele jaren wordt gehanteerd als een welvaartsvaste armoedegrens. Deze armoedegrens is gebaseerd op de koopkracht van een alleenstaande met een bijstandsuitkering in 1979. Afhankelijk van het huishoudentype lag deze armoedegrens in 2004 veelal zo'n €0 tot €300 netto per maand boven het sociaal minimum:

	Tot 65 jaar (bijstand):						65 jaar en ouder (AOW):	
	Alleen- staande	Paar zonder kind	Paar met 1 kind	Paar met 2 kinderen	Eén ouder, 1 kind	Eén ouder, 2 kinderen	Alleen- staande	Paar
sociaal minimum	€ 780	€1.100	€1.230	€1.310	€1.140	€1.220	€ 840	€1.170
armoedegrens	€ 860	€1.170	€1.430	€1.610	€1.140	€1.290	€ 860	€1.170

	Aantal meegetelde huishoudens 1-1-'05 ²	Onder de armoede- grens	Idem als percentage	Idem in 2003	Idem in 2002	Idem in 2001	Idem in 2000
Albrandswaard	7.800	430	6%	5%	5%	4%	6%
Barendrecht	14.790	810	5%	5%	4%	4%	7%
Bergschenhoek ¹	5.590	370	7%	5%	4%	4%	7%
Berkel en Rodenrijs ¹	6.570	470	7%	6%	7%	5%	9%
Bernisse	4.910	310	6%	4%	5%	5%	7%
Bleiswijk ¹	3.630	210	6%	6%	5%	6%	8%
Brielle	6.480	410	6%	6%	6%	5%	7%
Capelle aan den IJssel	26.900	2.240	8%	8%	8%	7%	11%
Hellevoetsluis	15.800	1.130	7%	7%	9%	7%	11%
Krimpen aan den IJssel	10.980	730	7%	5%	5%	6%	9%
Maassluis	13.080	1.010	8%	7%	8%	8%	11%
Ridderkerk	18.580	1.130	6%	5%	6%	6%	9%
Rotterdam	253.250	39.430	16%	15%	17%	17%	22%
Rozenburg	5.390	310	6%	5%	7%	5%	8%
Schiedam	31.630	3.590	11%	11%	12%	11%	16%
Spijkenisse	29.840	2.210	7%	7%	8%	7%	11%
Vlaardingen	31.880	3.160	10%	9%	9%	9%	13%
Westvoorne	5.700	400	7%	6%	5%	5%	8%
Stadsregio excl. Rotterdam	239.540	18.920	8%	7%	8%	7%	11%
Rotterdam	253.250	39.430	16%	15%	17%	17%	22%
Stadsregio incl. Rotterdam	492.790	58.340	12%	11%	13%	12%	17%
Amsterdam	330.300	56.000	17%	16%	17%	17%	22%
's-Gravenhage	199.930	28.310	14%	14%	14%	14%	19%
Utrecht	110.120	12.390	11%	11%	12%	11%	15%
Nederland	6.432.250	600.850	9%	9%	9%	9%	13%

¹): Met ingang van 1 januari 2007 zijn Bergschenhoek, Berkel en Rodenrijs en Bleiswijk gefuseerd tot één nieuwe gemeente:

Lansingerland	15.780	1.050	7%	5%	6%	5%	8%
---------------	--------	-------	----	----	----	----	----

²): Exclusief huishoudens met niet het hele jaar inkomen.

12% van de huishoudens in de Rotterdamse regio had in 2004 een inkomen onder deze armoedegrens: 16% in Rotterdam, en 8% elders in de regio. Landelijk was dit 9%. Tussen 2000 en 2003 is het aantal huishoudens onder de armoedegrens in de regio met een-derde afgenomen; in Rotterdam in vergelijkbare mate als elders in de regio. In 2004 nam het echter weer iets toe. Ook landelijk is een dergelijke ontwikkeling te zien.

In Rotterdam gaat het hier om 39.430 huishoudens, elders in de regio om nog eens 18.920 huishoudens, dus in de totale regio om 58.340 huishoudens. Het grootste deel daarvan bestaat uit niet-actieven (werklozen, arbeidsongeschikten en gepensioneerden).

Huishoudens met inkomen naar belangrijkste bron

In onderstaande tabel is aangegeven hoeveel huishoudens in 2004 loon of winst (als zelfstandige), pensioen of een werkloosheids-, bijstands- of arbeidsongeschiktheidsuitkering als belangrijkste bron van inkomen hadden. De kleine restcategorie 'overig' bestaat met name uit huishoudens die een ander-soortige uitkering hadden of rentenieren. De categorie 'pensioen' betreft in bijna alle gevallen huishoudens van 65 jaar of ouder.

	Aantal huishoudens 1-1-'05	Loon of winst	Pensioen	Werkloos/bijstand of arbeidsongeschikt	Overig
Albrandswaard	7.970	5.650 = 71%	1.820 = 23%	380 = 5%	120 = 2%
Barendrecht	15.130	11.050 = 73%	3.420 = 23%	480 = 3%	170 = 1%
Bergschenhoek ¹	5.740	4.580 = 80%	900 = 16%	210 = 4%	x
Berkel en Rodenrijs ¹	6.800	4.690 = 69%	1.650 = 24%	380 = 6%	70 = 1%
Bernisse	5.020	3.390 = 68%	1.390 = 28%	190 = 4%	x
Bleiswijk ¹	3.790	2.690 = 71%	900 = 24%	160 = 4%	x
Brielle	6.660	4.530 = 68%	1.740 = 26%	300 = 5%	90 = 1%
Capelle aan den IJssel	28.020	18.430 = 66%	6.770 = 24%	2.490 = 9%	340 = 1%
Hellevoetsluis	16.370	11.220 = 69%	3.680 = 22%	1.320 = 8%	160 = 1%
Krimpen aan den IJssel	11.250	7.220 = 64%	3.240 = 29%	670 = 6%	120 = 1%
Maassluis	13.580	8.570 = 63%	3.620 = 27%	1.260 = 9%	140 = 1%
Ridderkerk	19.140	11.790 = 62%	6.010 = 31%	1.190 = 6%	160 = 1%
Rotterdam	272.670	155.910 = 57%	65.690 = 24%	47.710 = 17%	3.360 = 1%
Rozenburg	5.630	3.730 = 66%	1.460 = 26%	390 = 7%	x
Schiedam	33.530	20.610 = 61%	8.600 = 26%	3.990 = 12%	330 = 1%
Spijkenisse	30.870	20.770 = 67%	7.050 = 23%	2.780 = 9%	280 = 1%
Vlaardingen	33.340	19.610 = 59%	9.860 = 30%	3.550 = 11%	320 = 1%
Westvoorne	5.850	3.730 = 64%	1.810 = 31%	230 = 4%	90 = 2%
Stadsregio excl. Rotterdam	248.690	162.250 = 65%	63.910 = 26%	19.960 = 8%	2.570 = 1%
Rotterdam	272.670	155.910 = 57%	65.690 = 24%	47.710 = 17%	3.360 = 1%
Stadsregio incl. Rotterdam	521.350	318.160 = 61%	129.600 = 25%	67.670 = 13%	5.930 = 1%
Amsterdam	359.250	228.570 = 64%	64.720 = 18%	60.720 = 17%	5.240 = 1%
's-Gravenhage	215.090	132.880 = 62%	48.360 = 22%	30.790 = 14%	3.050 = 1%
Utrecht	117.910	80.450 = 68%	22.120 = 19%	13.810 = 12%	1.540 = 1%
Nederland	6.725.630	4.327.360 = 64%	1.669.760 = 25%	641.430 = 10%	87.080 = 1%

¹): Met ingang van 1 januari 2007 zijn Bergschenhoek, Berkel en Rodenrijs en Bleiswijk gefuseerd tot één nieuwe gemeente:

Lansingerland	16.330	11.960 = 73%	3.450 = 21%	760 = 5%	160 = 1%
---------------	--------	--------------	-------------	----------	----------

61% van de huishoudens in de Rotterdamse regio had in 2004 inkomen uit arbeid (loon of winst als zelfstandige): 57% in Rotterdam, en 65% elders in de regio. Landelijk had 64% van de huishoudens hun inkomen (mede) uit arbeid. Het verschil tussen Rotterdam en de rest van de regio komt geheel voor rekening van het grote aantal Rotterdamse huishoudens met een werkloosheids-, bijstands- of arbeidsongeschiktheidsuitkering als belangrijkste inkomensbron: 17%. Elders in de regio was dit maar 8%. Het aandeel pensioenontvangers is in Rotterdam en elders in de regio ongeveer gelijk: een kwart. Verder zijn de onderlinge verschillen in de regio ruwweg samen te vatten als: "hoe groter de gemeente, hoe groter het percentage huishoudens dat tot de uitkeringsontvangers behoort".

De inkomens van de werkenden (niet in de tabel opgenomen) waren overal overigens natuurlijk een stuk hoger dan die van de gepensioneerden en die van de uitkeringsontvangers.

Ontwikkeling van het aantal huishoudens met inkomen naar belangrijkste bron

In onderstaande tabel is de ontwikkeling aangegeven van het percentage huishoudens die loon of winst (als zelfstandige) als belangrijkste bron van inkomen hadden.

	Aantal huishoudens 1-1-'05	Loon of winst 2004	Idem in 2003	Idem in 2002	Idem in 2001	Idem in 2000	Idem in 1998 ²	Idem in 1996
Albrandswaard	7.970	5.650 = 71%	72%	72%	72%	69%	. %	66%
Barendrecht	15.130	11.050 = 73%	73%	75%	73%	70%	. %	66%
Bergschenhoek ¹	5.740	4.580 = 80%	80%	80%	81%	76%	. %	71%
Berkel en Rodenrijs ¹	6.800	4.690 = 69%	71%	71%	73%	69%	. %	68%
Bernisse	5.020	3.390 = 68%	69%	70%	72%	69%	. %	70%
Bleiswijk ¹	3.790	2.690 = 71%	72%	74%	76%	74%	. %	74%
Brielle	6.660	4.530 = 68%	69%	71%	71%	68%	. %	67%
Capelle aan den IJssel	28.020	18.430 = 66%	67%	68%	68%	65%	. %	63%
Hellevoetsluis	16.370	11.220 = 69%	69%	71%	71%	68%	. %	65%
Krimpen aan den IJssel	11.250	7.220 = 64%	65%	66%	68%	63%	. %	62%
Maassluis	13.580	8.570 = 63%	65%	65%	66%	63%	. %	62%
Ridderkerk	19.140	11.790 = 62%	62%	64%	64%	61%	. %	62%
Rotterdam	272.670	155.910 = 57%	58%	58%	58%	54%	51%	48%
Rozenburg	5.630	3.730 = 66%	68%	70%	71%	65%	. %	66%
Schiedam	33.530	20.610 = 61%	62%	62%	62%	58%	56%	55%
Spijkenisse	30.870	20.770 = 67%	68%	69%	69%	66%	. %	65%
Vlaardingen	33.340	19.610 = 59%	60%	61%	62%	58%	. %	56%
Westvoorne	5.850	3.730 = 64%	64%	66%	67%	62%	. %	63%
Stadsregio excl. Rotterdam	248.690	162.250 = 65%	66%	67%	67%	64%	. %	62%
Rotterdam	272.670	155.910 = 57%	58%	58%	58%	54%	51%	48%
Stadsregio incl. Rotterdam	521.350	318.160 = 61%	62%	62%	62%	58%	. %	54%
Amsterdam	359.250	228.570 = 64%	65%	65%	65%	60%	57%	53%
's-Gravenhage	215.090	132.880 = 62%	63%	63%	62%	57%	54%	51%
Utrecht	117.910	80.450 = 68%	69%	69%	69%	64%	62%	58%
Nederland	6.725.630	4.327.360 = 64%	65%	66%	66%	62%	62%	60%

¹): Met ingang van 1 januari 2007 zijn Bergschenhoek, Berkel en Rodenrijs en Bleiswijk gefuseerd tot één nieuwe gemeente:

Lansingerland	16.330	11.960 = 73%	74%	75%	76%	73%	. %	70%
---------------	--------	--------------	-----	-----	-----	-----	-----	-----

²): Voor de meeste kleinere gemeenten zijn deze gegevens over 1998 helaas niet meer te achterhalen.

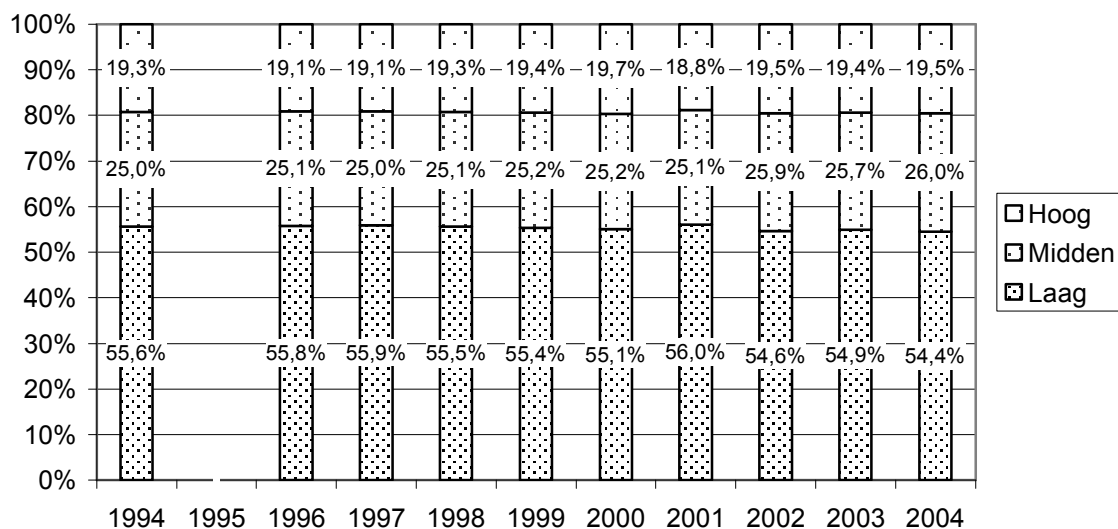
Het percentage huishoudens met inkomen uit arbeid (loon of winst als zelfstandige) liep in de Rotterdamse regio tussen 1996 en 2002 op van 54% tot 62%, conform een ontwikkeling die zowel in Rotterdam als elders in de regio, en ook landelijk plaatsvond. Na het topjaar 2002 liep dit percentage overall in de regio iets terug; net als landelijk.

In de Rotterdamse regio bedroeg het percentage huishoudens met inkomen uit arbeid in 2004 61%: 57% in Rotterdam, en 65% elders in de regio. Landelijk was dit 64%.

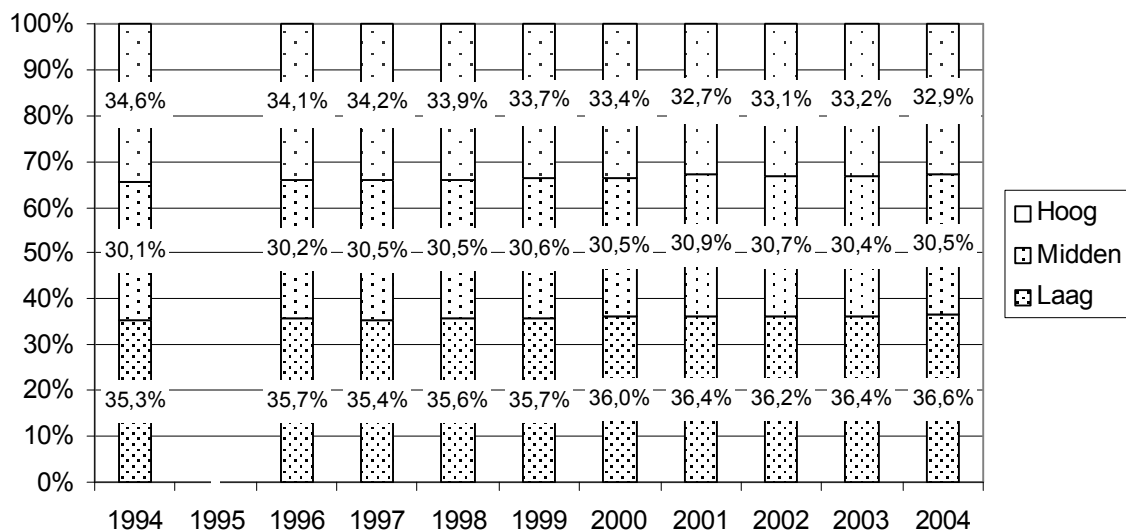
Nawoord: De afstand tussen stad en regio

Van oudsher wonen in Rotterdam veel meer huishoudens met lage, en veel minder huishoudens met midden- en hoge inkomens dan elders in de stadsregio. Zoals op blz. 3 te zien was, had in 2004 in Rotterdam 54% een laag inkomen, 26% een middeninkomen en 20% een hoog inkomen, terwijl elders in de regio deze percentages 37%, 30% respectievelijk 33% bedragen. (Volgens de 40%-30%-30%-verdeling.) Deze percentages, en dus ook de verschillen tussen stad en regio, zijn sinds 1994 niet wezenlijk veranderd, zoals uit onderstaande grafieken blijkt.

Lage, midden- en hoge inkomens in Rotterdam:



Lage, midden- en hoge inkomens in de rest van de stadsregio:



Bij gestandaardiseerde inkomens is het beeld niet anders.

Centrum voor Onderzoek en Statistiek; april 2007.

Auteur: Paul de Graaf.

Verplichte bronvermelding bij gebruik: 'CBS, bewerking COS'.

Voor meer informatie: <http://www.cos.rotterdam.nl>.