

# Sterke schouders in Rotterdam

Editie 2016

Onderzoek en Business Intelligence





# **Sterke schouders in Rotterdam**

## **Editie 2016**

Projectnummer 5077

drs. P.A. de Graaf  
Onderzoek en Business Intelligence  
December 2016

In opdracht van de gemeente Rotterdam, Programma 'Sterke Schouders'.

Onderzoek en Business Intelligence (OBI)  
Wilhelminakade 179, 3072 AP Rotterdam  
Postbus 21323, 3001 AH Rotterdam  
Telefoon: (010) 267 15 00  
E-mail: [onderzoek@rotterdam.nl](mailto:onderzoek@rotterdam.nl)  
Internet: <http://www.rotterdam.nl/onderzoek>

Gegevens mogen worden overgenomen, mits met bronvermelding.  
Verveelvoudiging voor eigen of intern gebruik toegestaan.

# INHOUD

<b>Inleiding</b>	<b>5</b>
<b>Samenvatting en conclusies</b>	<b>9</b>
<b>1. Omvang en ontwikkeling van de aantallen</b>	<b>13</b>
1.1 Aantallen ingeschreven studenten	13
1.2 Hoog opgeleiden	14
1.3 Sterke Schouders	16
1.4 Sterke schouders en hoog opgeleiden	17
1.5 Sterke schouders elders	18
<b>2. Het werk van de werkende sterke schouders</b>	<b>23</b>
2.1 Arbeidsmarktpositie	23
2.2 Het werk van de werkende sterke schouders	25
2.3 Woon- en werkstad	27
2.4 De ontwikkeling van banen voor hoog opgeleiden	28
<b>3. Rotterdamse studenten en studenten in Rotterdam</b>	<b>31</b>
3.1 Woon- en studiestad	31
3.2 Na het afstuderen	32
3.3 Bachelors	33
<b>4. Kansrijke wijken</b>	<b>35</b>
<b>5. In- en uitstroom</b>	<b>37</b>
5.1 Sterke schouders	37
5.2 Hoog opgeleiden	40
5.3 Arbeidsmarktpositie voor en na de verhuizing	43
<b>6. Mening en gevoelens van sterke schouders volgens enquêtes</b>	<b>45</b>
6.1 Omnibusenquête	45
6.2 Wijkonderzoek	48
6.3 WoonOnderzoek Nederland (WoON)	50

<b>Bijlage I: Percentages bekende opleidingsniveaus in de CBS-bestanden</b>	<b>53</b>
<b>Bijlage II: Het opleidingsniveau van de Rotterdamse bevolking</b>	<b>54</b>
<b>Bijlage III: Sterke schouders en hoog opgeleiden per buurt; 1 oktober 2014</b>	<b>60</b>
<b>Bijlage IV: Persoonskenmerken van sterke schouders, hoog opgeleiden, instroom en uitstroom; 1 oktober 2014</b>	<b>63</b>
<b>Bijlage V: Schattingswijzen van de sterke schouders in de enquêtes</b>	<b>65</b>

## INLEIDING

In het kader van het programma 'Sterke Schouders' van de gemeente Rotterdam is er behoefte meer te weten te komen over de groepen die de sterke schouders in de Rotterdamse samenleving vormen. Daarbij worden deelgroepen onderscheiden naar gelang de levensfase waarin men zich bevindt: 'studenten', alsmede een viertal groepen hoog opgeleiden<sup>1</sup>, namelijk 'young professionals', 'hoog opgeleide gezinnen', hoog opgeleiden zonder kinderen<sup>2</sup> en 'empty nesters'. In onderstaand schema staan deze vijf deelgroepen gedefinieerd.

	Opleiding	Leeftijd	Huishoudens-samenstelling	Inkomen / Arbeids-marktpositie / Woon-situatie
Studenten <sup>3</sup>	volgt HBO- of WO-opleiding	18 t/m 25 jaar	al dan niet thuis-wonend	---
Young professionals	HBO- of WO-opgeleid	tot 35 jaar	heeft hooguit één thuiswonend kind <sup>4</sup>	---
Hoog opgeleide gezinnen	HBO- of WO-opgeleid	35 tot 55 jaar	(hoofd of partner in) gezin met thuis-wonende kinderen <sup>5</sup>	---
Hoog opgeleiden zonder kinderen	HBO- of WO-opgeleid	35 tot 55 jaar	heeft geen thuis-wonende kinderen (meer)	---
Empty nesters <sup>6</sup>	HBO- of WO-opgeleid	vanaf 55 jaar	heeft geen thuis-wonende kinderen (meer)	---

Een klein aantal hoog opgeleiden behoort dus niet tot een deelgroep van de sterke schouders. Anderzijds behoren (nog) niet hoog opgeleide studenten ook tot een deelgroep van de sterke schouders. Zie hierover ook paragraaf 1.4. Op de argumenten voor deze indertijd voor het programma 'Sterke Schouders' gemaakte keuzes wordt hier niet verder meer ingegaan. Wel zijn voor de dáárin geïnteresseerden in deze rapportage overal zo veel mogelijk niet alleen gegevens over 'sterke schouders', maar ook over (alle) hoog opgeleiden opgenomen. Sterke schouders worden gemeten in personen; niet in huishoudens.<sup>7</sup>

Voor de berekening van de *omvang* van dergelijke groepen zijn enquêtes minder geschikt: hoog opgeleiden zijn in enquêtes namelijk altijd oververtegenwoordigd, en jongeren ondervertegenwoordigd. Daarom zijn de monitoring van de omvang van deze deelgroepen en de analyses van hun verdere kenmerken voor deze rapportage verricht met behulp van voor OBI toegankelijke onderzoeksbestanden bij het CBS.

<sup>1</sup>): Voor alle duidelijkheid: met 'opgeleid' wordt bedoeld dat men de betreffende onderwijssoort niet alleen gevolgd heeft, maar de opleiding ook met een diploma afgerond heeft.

<sup>2</sup>): De vraag of er ooit kinderen zijn geweest speelt bij deelgroepen zonder thuiswonende kinderen geen rol. Veelal zal ook niet vast te stellen zijn of mensen zonder thuiswonende kinderen wel ooit kinderen hebben gehad.

<sup>3</sup>): Door ons bij 'studenten' die (al) hoog opgeleid zijn te beperken tot wie geen werk zoekt of werk van minder dan 12 uur per week heeft, voorkomen we overlap met de deelgroep 'young professionals'.

<sup>4</sup>): Ongeacht de verdere huishoudenssamenstelling.

<sup>5</sup>): Het betreft hier zowel één- als twee-oudergezinnen!

<sup>6</sup>): Deze deelgroep wordt ook wel 'herontdekkers' genoemd.

<sup>7</sup>): De betreffende metingen zijn ook mogelijk voor ("hoofden" van) huishoudens (wat in de meest gangbare gevallen bij samenwonende volwassenen meestal neerkomt op de man), maar dergelijke exercities zijn gecompliceerd, voegen weinig toe en resulteren in gegevens met verwarrende complicaties waar partners tot verschillende (deel) groepen behoren. Daarom beperken we ons in deze rapportage tot analyses over personen.

OBI heeft de mogelijkheid om onder bepaalde voorwaarden zelf berekeningen te verrichten op onderzoeksbestanden van het CBS, waaronder de reeks registerbestanden<sup>8</sup> die gezamenlijk bekend staan als het *Sociaal Statistisch Bestand (SSB)*. Het opleidingsniveau is daarin niet voor iedereen opgenomen<sup>9</sup>: voor veel mensen boven een bepaalde leeftijd en over particuliere en buitenlandse opleidingen ontbreken namelijk registergegevens. Dit is gecompenseerd door toevoeging van opleidingsgegevens uit de *Enquête BeroepsBevolking (EBB)*<sup>10</sup> en van het UWV over hun werkzoekenden, en herweging<sup>11</sup>. Die herweging is op het schaalniveau van Rotterdam wat grof, omdat die niet is gebaseerd op Rotterdamse, maar op landelijke verhoudingen. Daarom zijn de aantallen Rotterdammers naar opleidingsniveau voor deze rapportage herijkt.

De combinatie van register-, *EBB*- en UWV-gegevens en de herweging hebben er in geresulteerd dat sinds juni 2016 het “officiële” percentage hoog opgeleiden in Rotterdam voor 15- tot 75-jarigen in 2013 nu 23,6%<sup>12</sup> bedraagt, en in 2014 24,0%.

Een nadeel van de overgang op opleidingsgegevens uit deze bron is, dat deze gegevens met een flinke vertraging beschikbaar komen: zo is het onderzoeksbestand over het opleidingsniveau in 2014 pas in september 2016 beschikbaar gekomen, en wordt verwacht dat dat over 2015 in september 2017 beschikbaar zal komen<sup>13</sup>.

Uit de onderdelen van het *SSB* zijn door OBI in het kader van de in juli 2015 verschenen regionale arbeidsmarktanalyse van OBI en SEOR<sup>14</sup> onderzoeksbestanden samengesteld voor de peildatum 1 oktober van de jaren 2009 tot en met 2012, en inmiddels is deze reeks aangevuld met dergelijke bestanden voor 1 oktober 2013 en 1 oktober 2014. Deze bestanden zijn ook voor de voorliggende rapportage gebruikt, waardoor definities en uitkomsten aansluiten bij die van voornoemde arbeidsmarktanalyse. Deze rapportage is daardoor tevens een rapportage van een nader verdiepingsonderzoek in het kader van die arbeidsmarktanalyse.

Deze rapportage gaat in hoofdstuk 1 over de omvang en ontwikkeling van de aantallen sterke schouders en hoog opgeleiden. Hoofdstuk 2 gaat over de arbeidsmarktpositie en het werk van de werkende sterke schouders, en hoofdstuk 3 over Rotterdamse studenten en studenten in Rotterdam. In hoofdstuk 4 worden de sterke schouders vergeleken met kansrijke gezinnen uit het programma ‘Kansrijke Wijken’. Hoofdstuk 5 gaat over in- en uitstroom, en in hoofdstuk 6 wordt een overzicht gepresenteerd van een aantal interessante/relevante uitkomsten uit beschikbare onderzoeksbestanden van OBI-enquêtes van de laatste jaren. Enerzijds geeft dit hoofdstuk daarmee een beeld van hoe sterke schouders en opgeleiden tegen de stad aankijken en in hoeverre zij

<sup>8</sup>): Met registerbestanden worden bestanden bedoeld die niet zijn samengesteld op basis van enquêtes, maar op basis van registraties. Zij hebben als voordeel dat ze door hun volledigheid en door de aard van hun bron “de waarheid” bevatten, zonder ruis door steekproeftoeval en selectieve non-respons; zij hebben als nadeel dat ze in de regel wat minder actueel zijn.

<sup>9</sup>): Over 2014 is bij Rotterdammers tot 27 jaar van meer dan 90% het opleidingsniveau bekend. Daarna loopt dit percentage af tot uiteindelijk 12% bij 74-jarigen. In totaal was van 38% het opleidingsniveau niet uit registergegevens bekend. Zie Bijlage I.

<sup>10</sup>): Volgens het CBS komt ongeveer 10% van de gegevens in de betreffende bestanden uit de *EBB*. Zie hierover verder Bijlage I.

<sup>11</sup>): Dat wil zeggen dat personen waarvan het opleidingsniveau wél bekend is sterker worden meegeteld, om te compenseren dat personen waarvan dit niet bekend is niet worden meegeteld.

<sup>12</sup>): Bij percentages uit registergegevens wordt in deze rapportage een schrijfwijze met één decimaal gehanteerd, zodat met name ook vergelijkingen nauwkeuriger kunnen worden gemaakt. Omdat bij enquêteresultaten een cijfer achter de komma een nauwkeurigheid suggereert waar geen sprake van kan zijn, is bij enquêteresultaten evenwel een schrijfwijze zonder decimalen gehanteerd.

<sup>13</sup>): Overigens is in 2016 een revisie voorzien van het betreffende bestand, te beginnen met verslagjaar 2014.

<sup>14</sup>): Gemeente Rotterdam / Erasmus Universiteit Rotterdam (Paul van der Aa e.a.): *Werk en werken in de Rijnmond. Editie 2015*; Rotterdam, juli 2015.



daarin verschillen van andere Rotterdammers. Anderzijds kan uit de ontwikkeling van sommige van deze uitkomsten in de tijd ook wordt afgelezen in hoeverre Rotterdam er in slaagt sterke schouders en hoog opgeleiden meer te behagen.

Tenzij anders aangegeven, betreffen alle aantallen personen in deze rapportage personen van 15 tot 75 jaar die op de betreffende peildatum in het GBA ingeschreven stonden. Daarmee ontbreken in het bijzonder sommige buitenlandse studenten en in het buitenland wonende studenten. En onder 'Rotterdam' wordt in deze rapportage overal het Rotterdam van de huidige gemeentelijke indeling bedoeld; dus voor alle jaren inclusief de voormalige gemeente Rozenburg. (Het begrip 'geboortegemeente' in Bijlage IV is zelfs inclusief al veel langer geleden opgeheven gemeenten zoals Charlois en Delfshaven.)

Deze rapportage is niet in de laatste plaats ook bedoeld om helderheid te verschaffen over aantallen en definities van verschillende categorieën Rotterdammers die in verschillende gemeentelijke programma's voorkomen, zoals 'sterke schouders', 'hoog opgeleiden' en 'kansrijke gezinnen' en dergelijke.



## SAMENVATTING EN CONCLUSIES

1. De meest betrouwbare manier om het opleidingsniveau van de Rotterdammers te meten is die op basis van de registerbestanden uit het *Sociaal Statistisch Bestand (SSB)*. De gegevens die daaruit zijn te berekenen komen structureel uit op een lager aandeel hoog opgeleiden, niet alleen voor Rotterdam maar voor heel Nederland, dan bijvoorbeeld *Statline* van het CBS, waarin de gegevens slechts uit de *Enquête BeroepsBevolking (EBB)* afkomstig zijn, met alle vertekeningen van dien. Meest recente “score” voor Rotterdammers van 15 tot 75 jaar: 24,0% voor oktober 2014, waar *Statline* (nog?) 27,9% voor 2014 presenteert. Het niveau is anders; de trend het zelfde. Het aandeel hoog opgeleiden is *iets* lager dan landelijk, en neemt in vergelijkbare mate toe als dat in de rest van Nederland. Zie voor een overzicht van het opleidingsniveau van de Rotterdamse bevolking per gebied en buurt Bijlage II. Hierin is ook te zien dat er een aanzienlijk verschil in opleidingsniveau is tussen beroepsbevolking (werkenden en werkzoekenden) en niet-beroepsbevolking.
2. Zie figuur 1.4 voor (de ontwikkeling van) de omvang van de diverse deelgroepen met sterke schouders in de periode 2009-2014. De betreffende aantallen zijn uitgedrukt in personen (en niet in huishoudens), waarbij personen die niet in het GBA voorkomen en personen van 75 jaar en ouder niet zijn meegeteld. De aandelen van alle deelgroepen zijn relatief én absoluut langzaam doch gestaag toegenomen.  
De ontwikkeling van de aandelen sterke schouders en hoog opgeleiden per gebied en buurt is opgenomen in Bijlage III, en ook te zien op een binnenkort te verschijnen GIS-applicatie. In Bijlage IV is een overzicht opgenomen van de persoonskenmerken van de sterke schouders, de deelgroepen daarvan en de hoog opgeleiden in Rotterdam.
3. In oktober 2014 behoorde 26,8% van de Rotterdammers tot de sterke schouders; even veel als elders in Nederland. In de andere drie grote steden is hun aandeel groter: in Den Haag *iets* groter, in Amsterdam ruim anderhalf keer zo groot en in Utrecht twee keer zo groot. De toename van het aandeel sterke schouders is in Rotterdam even sterk als landelijk; in Den Haag gaat het iets minder snel, en in Amsterdam en Utrecht iets sneller.
4. In oktober 2014 was 24,0% van de Rotterdammers van 15 tot 75 jaar hoog opgeleid, en behoorde 26,8% tot de sterke schouders. 22,4% behoorde tot beide groepen, 4,4% behoorde tot de sterke schouders maar was (nog) niet hoog opgeleid (studenten!), en 1,6% was hoog opgeleid maar behoorde niet tot één van de deelgroepen van de sterke schouders (gezien leeftijd en/of huishoudenssamenstelling).
5. Hoewel deze cijfers met enige vertraging beschikbaar komen, wordt aanbevolen voortaan van deze cijfers uit te gaan. Zij komen het dichtst bij de waarheid.  
*Gegevens uit enquêtes kunnen kwalitatief worden gebruikt; niet kwantitatief!*
6. Tussen 2009 en 2014 is het aandeel werkenden onder de sterke schouders licht afgenomen en het aandeel scholieren/studenten licht toegenomen, al lijken die trends in 2014 omgebogen. Het aandeel werkzoekenden is toegenomen. In het aandeel niet tot de beroepsbevolking behorenden is de laatste jaren geen trend waarneembaar.
7. Tussen 2009 en 2014 is het aandeel forenzen onder de werkende sterke schouders langzaam wat toegenomen. Het zelfde geldt voor de hoog opgeleiden. Hoewel het allemaal maar om kleine verschillen gaat, lijkt zo de werkgelegenheid voor sterke schouders of andere hoog opgeleiden kennelijk de groei van deze groepen niet helemaal bij te houden. Analyse van baankenmerken volgens de *Enquête BeroepsBevolking (EBB)* van het CBS suggereert daarentegen dat het aantal arbeidsplaatsen met een hoger of wetenschappelijk beroepsniveau in de arbeidsmarktregio Rijnmond in ieder geval in de periode 2009-2012 sterk toe

zou zijn genomen, al zijn de betreffende aantallen enigszins indicatief omdat het hier uitkomsten van een enquête betreft. Volgens een analyse van het UWV over het tweede kwartaal van 2016 doet de krapte op de regionale arbeidsmarkt zich momenteel vooral voor op wetenschappelijk beroepsniveau, en landelijk verwacht het ROA een verdere groei van het aantal banen voor hoog opgeleiden; zij het in een lager tempo dan voorheen.

8. De belangrijkste bedrijfssectoren voor sterke schouders of hoog opgeleiden zijn de zakelijke dienstverlening (in 2014: 23%), de gezondheids- en welzijnszorg (17%) en het onderwijs (13%). Het aandeel dat in het onderwijs werkt, liep tussen 2009 en 2014 heel licht terug; verder zijn er geen opvallende of trendmatige ontwikkelingen.
9. Van de ruim honderddrieduizend sterke schouders die in Rotterdam *werken*, woont 42% ook in Rotterdam; de overige zestigduizend werken er wel, maar wonen er niet. Deze groep kan worden gezien als potentieel nieuwe bewoners van Rotterdam: ze werken er immers al; al kunnen er vele verschillende redenen zijn om niet naar de werkstad te willen verhuizen
10. Van de vijftientigduizend in Rotterdam wonende HBO- en WO-studenten studeren er zo'n vijfduizend buiten Rotterdam. Anderzijds zijn er zo'n negenentwintigduizend studenten die in Rotterdam studeren maar er niet wonen. Vooral in het HBO studeren er veel in Rotterdam zonder er te wonen: twee van de drie wonen niet in Rotterdam.
11. De overgrote meerderheid van de in Rotterdam wonende afgestudeerden heeft een jaar na het afstuderen betaald werk gevonden, en meestal ook voor 12 uur of meer per week. En bijna negen van de tien in Rotterdam wonende afgestudeerden wonen een jaar later nog steeds in Rotterdam; ook als degenen die doorstuderen buiten beschouwing gelaten worden.
12. Een groot en toenemend deel (inmiddels bijna twee-vijfde) studeert nog steeds, maar daarnaast hebben velen ook een baan; al neemt dat aandeel wat af. In totaal werkt niettemin in 2014 nog steeds meer dan de helft 12 uur of meer per week.  
Bijna negen van de tien bachelors wonen een jaar later nog steeds in Rotterdam.
13. De deelgroep van de hoog opgeleide gezinnen is in de negen kansrijke wijken rondom het centrum uit het programma 'Kansrijke Wijken' in de periode 2009-2014 *nóg* iets sterker gegroeid dan in de rest van Rotterdam.
14. De netto toename van het aantal sterke schouders bestaat ieder jaar onder meer uit een *positief* saldo van binnenlandse verhuizingen (in de zin van instroom van wie al sterke schouder had, minus uitstroom van wie sterke schouders had; in 2014: 1.573 personen). Zowel de instroom als de uitstroom betreft daarbij (in de nieuwe situatie) vooral young professionals, studenten en werkenden; per saldo wint de stad 'studenten' en verliest de stad bij de meeste andere deelgroepen; alleen bij de young professionals verschilt het beeld van jaar tot jaar. Dit komt deels doordat vertrekkende 'studenten' de stad in een andere hoedanigheid verlaten, wat nu eenmaal inherent is aan een universiteitsstad.
15. De netto toename van het aantal hoog opgeleiden bestaat ieder jaar onder meer uit een *negatief* saldo van binnenlandse verhuizingen (instroom van wie al hoog opgeleid was, minus uitstroom van wie hoog opgeleid was; in 2014: 356 personen).
16. De meerderheid van de naar Rotterdam verhuisde sterke schouders of hoog opgeleiden had en heeft werk. Het aantal naar Rotterdam verhuisde sterke schouders dat van 'geen werk' naar 'werk' ging is bijna twee keer zo groot als het aantal dat van 'werk' naar 'geen werk' ging.  
Bij de *uit* Rotterdam verhuisde sterke schouders had en heeft eveneens de meerderheid werk. Het aantal uit Rotterdam verhuisde sterke schouders dat van 'geen werk' naar 'werk'

ging is hier bijna even groot als het aantal dat van 'werk' naar 'geen werk' ging. Bij de hoog opgeleiden, dus exclusief de studenten, waren er in 2012 en 2014 zelfs méér die na de verhuizing *geen* werk meer hadden.

17. Uit beschikbare enquêtes van de laatste jaren kan ook een aantal meningen en gevoelens van sterke schouders worden gehaald. Zo blijkt het imago van de stad volgens de *Omnibus-enquête* in de periode 2011-2016 zowel bij de sterke schouders als bij de hoog opgeleiden verder verbeterd; evenals overigens voor de totale Rotterdamse bevolking. Zie voor een overzicht van de diverse meningen en gevoelens van sterke schouders volgens *Omnibusenquête*, *Wijkonderzoek* en *WoonOnderzoek Nederland (WoON)* hoofdstuk 6.



## 1. OMVANG EN ONTWIKKELING VAN DE AANTALLEN

### 1.1 Aantallen ingeschreven studenten

Figuur 1.1 toont de aantallen bij HBO- en WO-instellingen ingeschreven studenten van 18 tot en met 25 jaar die in Rotterdam wonen, en ter vergelijking ook de overeenkomstige aandelen in Amsterdam, Den Haag en Utrecht en in heel Nederland<sup>15</sup>.

*Figuur 1.1: Bij HBO- en WO-instellingen ingeschreven studenten die wonen in Rotterdam, in de G4 en in heel Nederland.*

HBO- en WO-studenten die wonen in Rotterdam en elders	2009	2010	2011	2012	2013	2014	2015
Aantal, ongeacht de leeftijd	29.838	31.029	31.745	31.639	32.436	32.830	.
Aantal, 18 t/m 25 jaar	22.598	23.612	24.414	24.567	25.037	25.514	.
Idem als % van de bevolking van 15 tot 75 jaar	4,9%	5,1%	5,2%	5,2%	5,3%	5,4%	.
Idem in Amsterdam	6,1%	6,4%	6,6%	6,5%	6,8%	6,8%	.
Idem in Den Haag	4,1%	4,3%	4,3%	4,3%	4,5%	4,5%	.
Idem in Utrecht	11,2%	11,2%	11,0%	10,7%	10,9%	11,5%	.
Idem in Nederland	3,8%	4,0%	4,1%	4,1%	4,2%	4,2%	.

Bron: CBS, *Sociaal Statistisch Bestand*; bewerking OBI. Peildatum: 1 oktober. Exclusief niet in het GBA ingeschreven studenten.

In tegenstelling tot resultaten uit enquêtes zijn dit “harde” aantallen, gebaseerd op registraties bij DUO en CBS. Overigens wordt door de beperking tot 18- t/m 25-jarigen een substantieel deel van de HBO- en WO-studenten niet meegeteld; zo bedroeg het totale aantal in Rotterdam wonende HBO- en WO-studenten in 2014 geen 25.514 maar 32.830! Daar zitten echter ook veel studenten tussen die inmiddels ook al een positie op de arbeidsmarkt hebben; zo had in 2014 45% een baan van 12 uur of meer per week, en was nog maar 31% “slechts” student.

Anderzijds zijn er ook studenten van 18 tot en met 25 jaar die al hoog opgeleid zijn door het afronden van een eerdere studie<sup>16</sup>. Op deze overlap met de deelgroep ‘young professionals’ wordt in paragraaf 1.3 teruggekomen.

Er is dus een verschil tussen:

- studenten (op 1 oktober 2014: 32.830 Rotterdammers);
- studenten van 18 t/m 25 jaar (op 1 oktober 2014: 25.514 Rotterdammers); en
- studenten van 18 t/m 25 jaar als deelgroep van de groep ‘Sterke Schouders’ (op 1 oktober 2014: 24.340 Rotterdammers; zie paragraaf 1.3).

<sup>15</sup>): Alle aantallen betreffen personen die op de betreffende peildatum in het GBA ingeschreven stonden. Deze beperking zal met name buitenlandse studenten en in het buitenland wonende studenten betreffen.

<sup>16</sup>): Men bedenke daarbij dat ook het voltooien van een bacheloropleiding iemand al ‘hoog opgeleid’ maakt. Veel studenten gaan daarna door met een masteropleiding.

Het bevolkingsaandeel van de studenten van 18 tot en met 25 jaar is in Rotterdam wat lager dan in Amsterdam, en zeker dan in Utrecht. In Den Haag wonen juist relatief wat minder studenten. De omvang van deze studentenpopulaties beïnvloedt de “startpositie” van een woongemeente, hoewel daarna natuurlijk ook het aanbod van werk bepalend zal zijn voor de omvang van de deelgroep van de young professionals.

## 1.2 Hoog opgeleiden

Begin 2015 is het CBS overgegaan op de internationale definitie van ‘beroepsbevolking’, waardoor de potentiële beroepsbevolking nu niet meer de leeftijdsgroep van 15 tot 65 jaar, maar de leeftijdsgroep van 15 tot 75 jaar betreft. De nieuwe reeks gegevens over het opleidingsniveau van de potentiële beroepsbevolking op de elektronische databank *Statline* van het CBS, nu over de bevolking van 15 tot 75 jaar, suggereert nóg sterker dan de oude dat de verschillen tussen Rotterdam en de rest van Nederland tegenwoordig marginaal zijn.

Figuur 1.2: Hoog opgeleiden in Rotterdam volgens Statline.

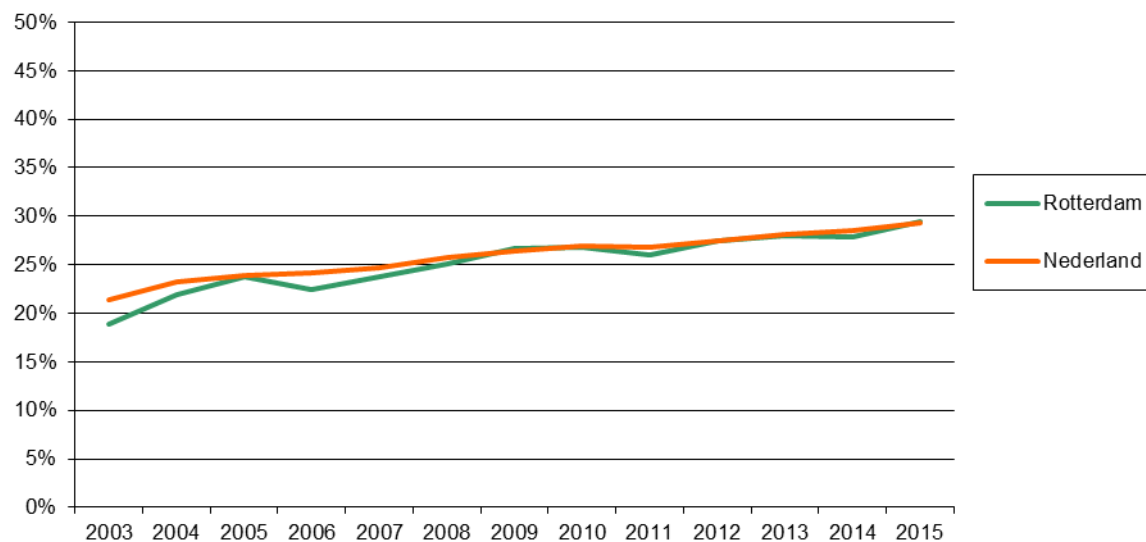
Hoog opgeleiden volgens Statline, CBS	2009	2010	2011	2012	2013	2014	2015
---------------------------------------	------	------	------	------	------	------	------

CBS, Statline, *stopgezette reeks*:

15 tot 65 jaar	28,0%	29,0%	28,2%	30,4%	30,6%	--	--
idem landelijk	27,4%	28,1%	27,8%	28,6%	29,3%	--	--

CBS, Statline, *nieuwe reeks*:

15 tot 75 jaar	26,7%	26,8%	26,0%	27,5%	28,0%	27,9%	29,5%
idem landelijk	26,4%	27,0%	26,8%	27,5%	28,1%	28,5%	29,3%

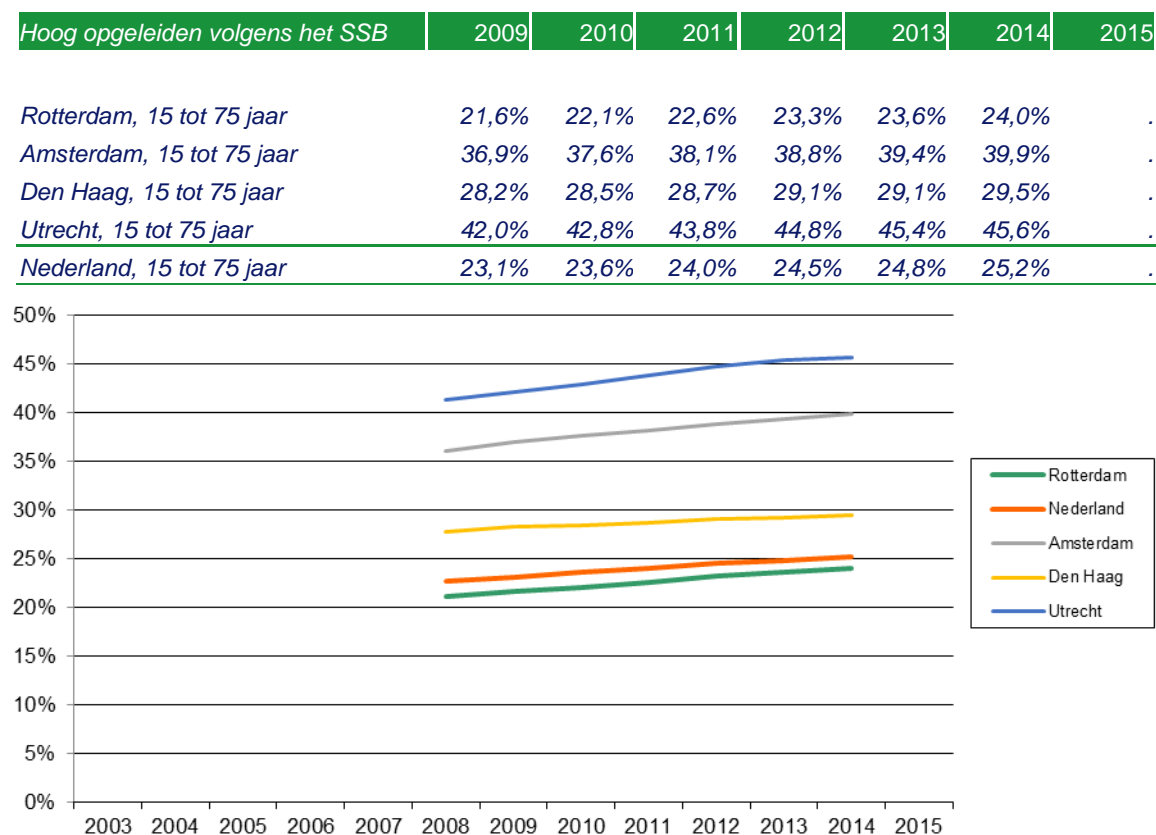


Bron: CBS, *Statline*, bewerking OBI. Het betreft hier gegevens die slechts op de *Enquête BeroepsBevolking (EBB)* zijn gebaseerd, wat in een overschatting van het aandeel hoog opgeleiden lijkt te hebben geresulteerd. Zie hierover verder de hoofdstekst. De grafiek geeft de nieuwe reeks weer.



Net als in de rest van Nederland is het aandeel hoog opgeleiden in Rotterdam volgens deze bron de afgelopen tien jaar relatief fors toegenomen: van zo'n 22- à 23% naar ruim 29%. Dat is een toename met ongeveer een kwart. Deze gegevens zijn echter slechts op de *Enquête Beroepsbevolking (EBB)* gebaseerd, wat door de selectieve respons op enquêtes in een overschatting van het aandeel hoog opgeleiden lijkt te hebben geresulteerd. Het percentage Rotterdamse hoog opgeleiden volgens de geavanceerdere *SSB*-bestanden (24,0% in oktober 2014) is namelijk een stuk lager dan dat op *Statline* (27,9% in 2014). Ook voor heel Nederland bevat het *SSB* zo'n lager percentage (25,2% in oktober 2014) dan *Statline* (28,5% in 2014). Zie onderstaande grafiek.

Figuur 1.3: Hoog opgeleiden in Rotterdam volgens het SSB.



Bron: CBS, *Sociaal Statistisch Bestand*; bewerking OBI. Peildatum: 1 oktober.

Als enige van de vier grote steden heeft Rotterdam een lager aandeel hoog opgeleiden dan de rest van Nederland, al is het verschil heel klein. Wel neemt het in vergelijkbare mate toe als dat in de rest van Nederland. Zie hierover ook Bijlage II, waarin het opleidingsniveau van de Rotterdamse bevolking ook per gebied en buurt is opgenomen.

Overigens bestaat er een aanzienlijk verschil in opleidingsniveau tussen de beroepsbevolking (werkenden en werklozen) en de niet-beroepsbevolking. Zo was in 2014 in Rotterdam 28% van de beroepsbevolking, en maar 14% van de niet-beroepsbevolking hoog opgeleid. Een vergelijkbaar verschil is ook elders in de G4 en in Nederland te zien. Zie ook hierover Bijlage II.

### 1.3 Sterke schouders

Over de jaren 2009 tot en met 2014 kan de omvang van de diverse deelgroepen met sterke schouders volgens het SSB worden berekend; zie onderstaande tabel.

Figuur 1.4: Sterke schouders in Rotterdam volgens het SSB.

<i>Sterke schouders volgens het SSB</i>	2009	2010	2011	2012	2013	2014	2015
<i>Aantallen:</i>							
Young professionals	35.766	36.268	37.535	38.293	38.237	38.801	.
Hoog opgeleide gezinnen	23.250	24.162	25.307	25.691	26.484	27.537	.
Hoog opgeleiden zonder kinderen	18.842	19.307	18.820	19.049	18.989	19.409	.
Empty nesters	13.621	14.031	14.840	15.980	17.036	17.510	.
<i>Subtotaal</i>	<i>91.479</i>	<i>93.768</i>	<i>96.502</i>	<i>99.013</i>	<i>100.746</i>	<i>103.257</i>	.
Studenten	21.604	22.612	23.721	23.714	23.909	24.340	.
<i>Sterke schouders</i>	<i>113.083</i>	<i>116.380</i>	<i>120.223</i>	<i>122.727</i>	<i>124.655</i>	<i>127.597</i>	.
Overige hoog opgeleiden	5.489	5.970	6.439	6.938	7.120	7.674	.
<i>Sterke sch. incl. overige hoog opgel.</i>	<i>118.572</i>	<i>122.350</i>	<i>126.662</i>	<i>129.665</i>	<i>131.775</i>	<i>135.271</i>	.
<i>waarvan hoog opgeleid</i>	<i>99.782</i>	<i>102.748</i>	<i>106.391</i>	<i>109.571</i>	<i>111.395</i>	<i>114.355</i>	.
<i>Totale bevolkingsomvang:</i>							
15 tot 75 jaar	462.260	465.530	470.947	471.258	471.924	476.234	479.864
<i>Percentages:</i>							
Young professionals	7,7%	7,8%	8,0%	8,1%	8,1%	8,1%	.
Hoog opgeleide gezinnen	5,0%	5,2%	5,4%	5,5%	5,6%	5,8%	.
Hoog opgeleiden zonder kinderen	4,1%	4,1%	4,0%	4,0%	4,0%	4,1%	.
Empty nesters	2,9%	3,0%	3,2%	3,4%	3,6%	3,7%	.
<i>Subtotaal</i>	<i>19,8%</i>	<i>20,1%</i>	<i>20,5%</i>	<i>21,0%</i>	<i>21,3%</i>	<i>21,7%</i>	.
Studenten	4,7%	4,9%	5,0%	5,0%	5,1%	5,1%	.
<i>Sterke schouders</i>	<i>24,5%</i>	<i>25,0%</i>	<i>25,5%</i>	<i>26,0%</i>	<i>26,4%</i>	<i>26,8%</i>	.
Overige hoog opgeleiden	1,2%	1,3%	1,4%	1,5%	1,5%	1,6%	.
<i>Sterke sch. incl. overige hoog opgel.</i>	<i>25,7%</i>	<i>26,3%</i>	<i>26,9%</i>	<i>27,5%</i>	<i>27,9%</i>	<i>28,4%</i>	.
<i>waarvan hoog opgeleid</i>	<i>21,6%</i>	<i>22,1%</i>	<i>22,6%</i>	<i>23,3%</i>	<i>23,6%</i>	<i>24,0%</i>	.

Bron: CBS, *Sociaal Statistisch Bestand*; bewerking OBI. Peildatum: 1 oktober.

N.B.: Young professionals die ook nog of weer student zijn (en 18 tot en met 25 jaar), zijn als student gerekend als ze geen werk zoeken of werk van minder dan 12 uur per week hebben, en als young professional als ze 12 uur of meer per week werken of werkzoekend zijn. Daardoor zijn de aantallen studenten als deelgroep iets lager dan de totale aantallen studenten van 18 tot en met 25 jaar.

Op 1 oktober 2014 (het meest recente meetmoment waarover alle benodigde gegevens beschikbaar zijn) woonden er in Rotterdam 38.801 young professionals, 27.537 partners in hoog opgeleide gezinnen, 19.409 hoog opgeleiden zonder kinderen en 17.510 empty nesters; samen 103.257 Rotterdammers. Voorts waren er 25.547 studenten van 18 t/m 25 jaar die deelnamen

aan een HBO- of WO-opleiding, maar daarvan dienen er 1.177 te worden gerekend tot de young professionals, omdat ze geacht mogen worden te participeren op de arbeidsmarkt<sup>17</sup>. Zo blijven er 24.340 studenten als deelgroep van de Sterke Schouders over. Tezamen waren er dus 127.597 sterke schouders.

Voorts waren nog 7.674 overige Rotterdammers eveneens hoog opgeleid. Het totaal aan hoog opgeleiden komt daarmee op 135.271 inclusief studenten, en 114.355 exclusief studenten.

Niet alleen het aandeel hoog opgeleiden, maar ook de aandelen van bijna alle deelgroepen zijn tussen 2009 en 2014 langzaam maar gestaag toegenomen. Alleen het aantal en het bevolkings-aandeel van de young professionals haperde in 2013 even.

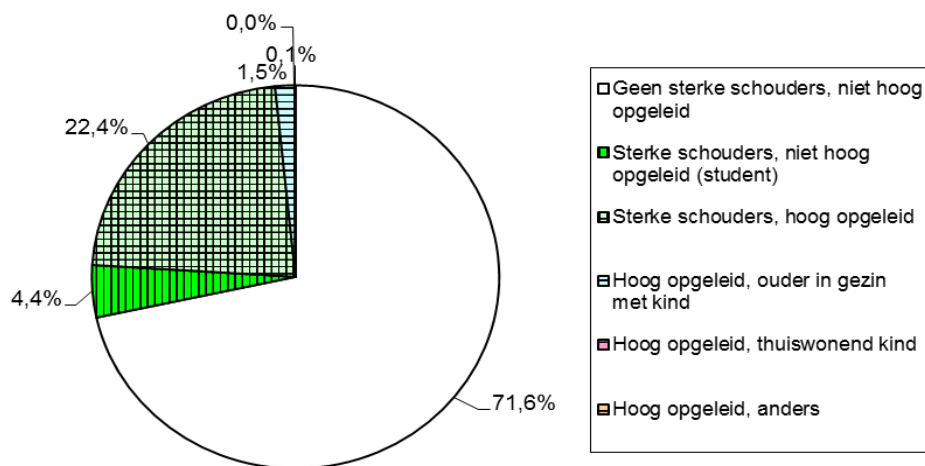
In Bijlage III zijn de aandelen sterke schouders en hoog opgeleiden in de Rotterdamse bevolking in oktober 2014 ook per gebied en buurt opgenomen. De *ontwikkeling* van deze aandelen is ook te zien op een binnenkort te verschijnen GIS-applicatie.

## 1.4 Sterke schouders en hoog opgeleiden

Niet iedereen met sterke schouders is (al) hoog opgeleid (studenten!), en niet iedere hoog opgeleide wordt (vooral gezien de gehanteerde leeftijdsgrenzen!) tot de 'sterke schouders' gerekend. De 7.674 'overige hoog opgeleiden' in oktober 2014 bestonden uit 6.206 ouders in een twee-oudergezin, 1.113 ouders in een een-oudergezin, 60 thuiswonende kinderen en 295 Rotterdammers met nóg weer een andere huishoudenssituatie/-positie.

In onderstaande figuur over de samenstelling van de totale Rotterdamse bevolking van 15 tot 75 jaar in oktober 2014 is weergegeven hoe 'sterke schouders' en 'hoog opgeleid' elkaar overlappen.

*Figuur 1.5: Sterke schouders en hoog opgeleiden in Rotterdam volgens het SSB; oktober 2014.*



<sup>17</sup>): Young professionals die ook nog of weer student zijn (en 18 tot en met 25 jaar), zijn als student geteld als ze geen werk zoeken of werk van minder dan 12 uur per week hebben, en als young professional als ze 12 uur of meer per week werken of werkzoekend zijn.

Groen en verticaal gearceerd: de sterke schouders: 22,4% hoog opgeleiden plus 4,4% studenten; samen 26,8%.

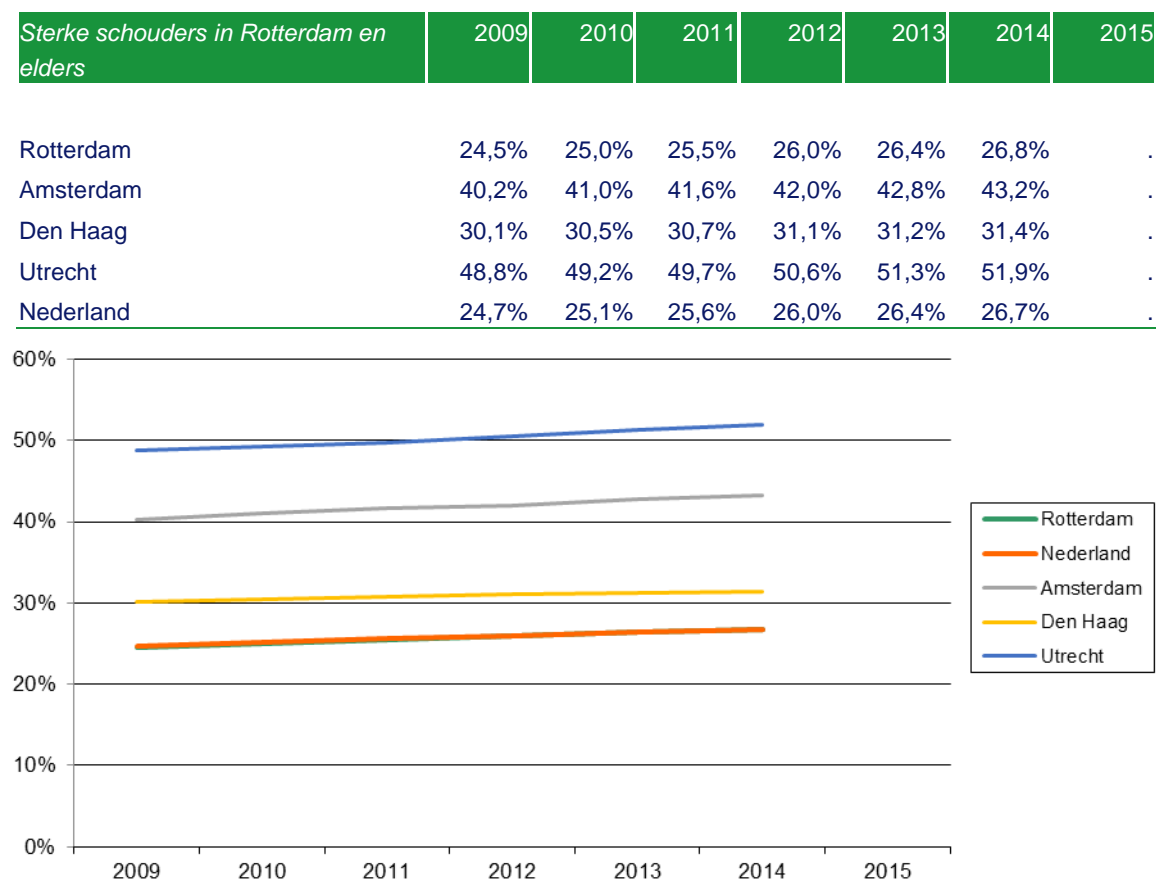
In pasteltinten en horizontaal gearceerd: de hoog opgeleiden: 22,4% sterke schouders, plus 1,5% overige ouders met kinderen, 0,0% thuiswonende kinderen en 0,1% Rotterdammers met nóg weer een andere huishoudenssituatie/ -positie; samen 24,0%.

In Bijlage IV is een overzicht opgenomen van de persoonskenmerken van de sterke schouders, de deelgroepen daarvan en de hoog opgeleiden in Rotterdam.

## 1.5 Sterke schouders elders

In de figuren 1.1 en 1.3 zijn de aantallen bij HBO- en WO-instellingen ingeschreven studenten en de aantallen hoog opgeleiden in Rotterdam al vergeleken met de overeenkomstige aantallen in Amsterdam, Den Haag, Utrecht en heel Nederland. In figuur 1.6 is dit ook gedaan voor de aantallen sterke schouders.

Figuur 1.6: Sterke schouders in Rotterdam en elders.



Bron: CBS, *Sociaal Statistisch Bestand*; bewerking OBI. Peildatum: 1 oktober.

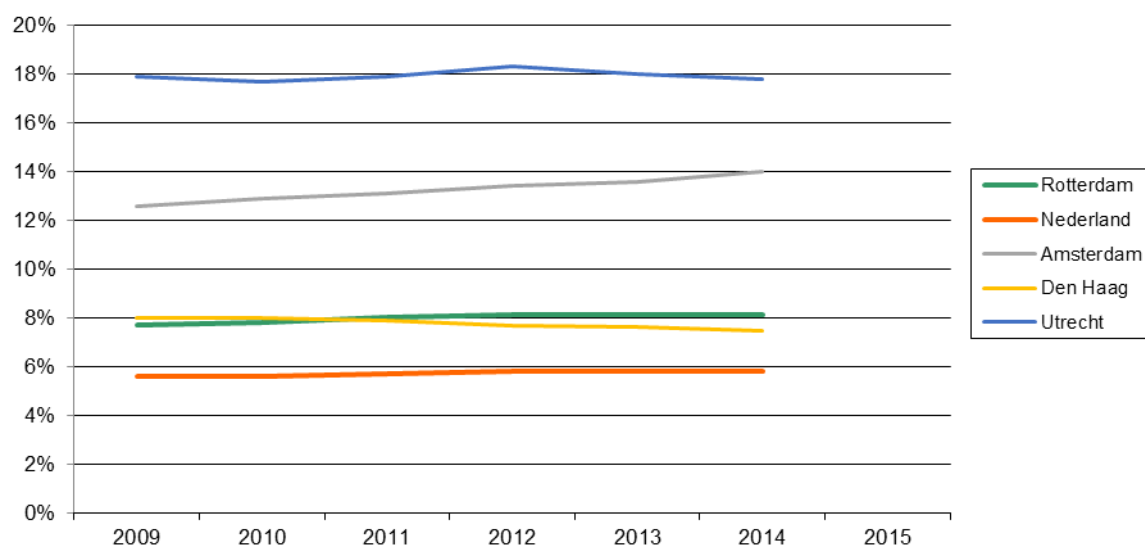
Relatief wonen er in Rotterdam even veel sterke schouders als elders in Nederland. In de andere drie grote steden is hun aandeel groter: in Den Haag *iets* groter, in Amsterdam ruim anderhalf keer zo groot en in Utrecht twee keer zo groot. De toename van het aandeel sterke schouders is in Rotterdam even sterk als landelijk; in Den Haag gaat het iets minder snel, en in Amsterdam en Utrecht iets sneller.

## Deelgroepen

Voor de diverse deelgroepen ziet dit beeld er als volgt uit.

Figuur 1.7: Young professionals in Rotterdam en elders.

Young professionals in Rotterdam en elders	2009	2010	2011	2012	2013	2014	2015
Rotterdam	7,7%	7,8%	8,0%	8,1%	8,1%	8,1%	.
Amsterdam	12,6%	12,9%	13,1%	13,4%	13,6%	14,0%	.
Den Haag	8,0%	8,0%	7,9%	7,7%	7,6%	7,5%	.
Utrecht	17,9%	17,7%	17,9%	18,3%	18,0%	17,8%	.
Nederland	5,6%	5,6%	5,7%	5,8%	5,8%	5,8%	.



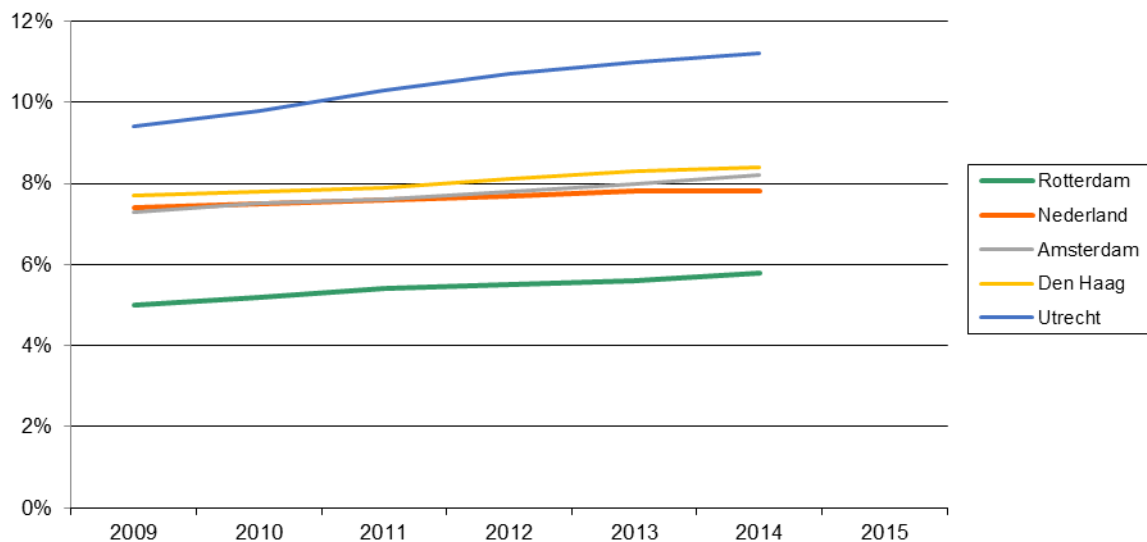
Bron: CBS, *Sociaal Statistisch Bestand*; bewerking OBI. Peildatum: 1 oktober.

Het aandeel young professionals ligt in Rotterdam, net als in de andere drie grote steden, hoger dan landelijk. Vergeleken met Den Haag ligt het in Rotterdam inmiddels *iets* hoger, maar nog steeds een stuk lager dan in Amsterdam en Utrecht.

Net als landelijk is dit aandeel marginaal toegenomen. Wel is daarmee Den Haag, waar het afneemt, inmiddels voorbijgestreefd. Alleen in Amsterdam is sprake van een noemenswaardige toename.

Figuur 1.8: Hoog opgeleide gezinnen in Rotterdam en elders.

Hoog opgeleide gezinnen in Rotterdam en elders	2009	2010	2011	2012	2013	2014	2015
Rotterdam	5,0%	5,2%	5,4%	5,5%	5,6%	5,8%	.
Amsterdam	7,3%	7,5%	7,6%	7,8%	8,0%	8,2%	.
Den Haag	7,7%	7,8%	7,9%	8,1%	8,3%	8,4%	.
Utrecht	9,4%	9,8%	10,3%	10,7%	11,0%	11,2%	.
Nederland	7,4%	7,5%	7,6%	7,7%	7,8%	7,8%	.

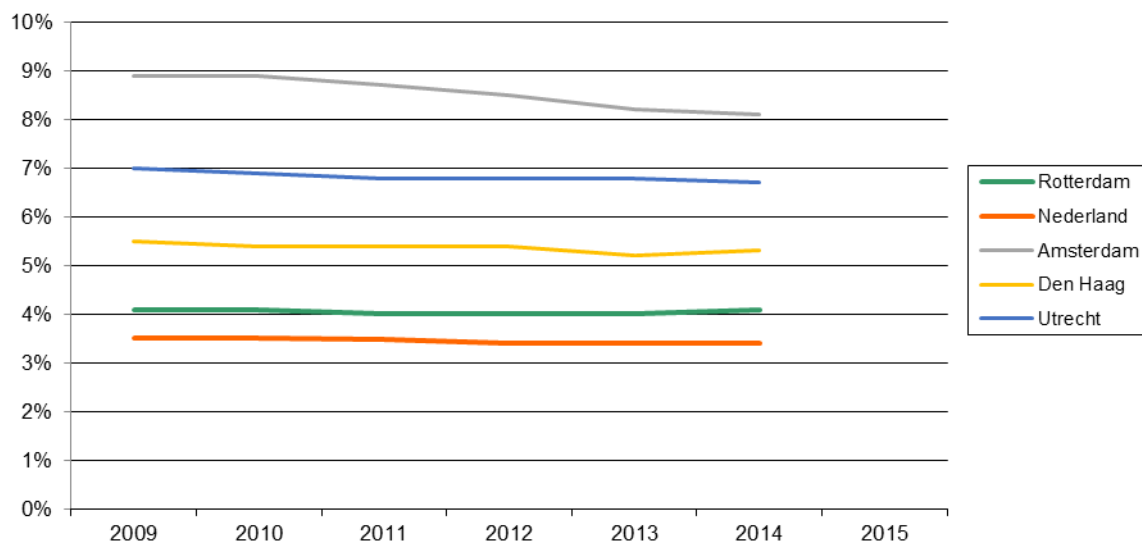


Bron: CBS, *Sociaal Statistisch Bestand*; bewerking OBI. Peildatum: 1 oktober.

Het aandeel hoog opgeleide gezinnen neemt in Rotterdam wel toe, maar ligt nog steeds een stuk onder het landelijk niveau en dat van de andere drie grote steden. In Utrecht neemt dit aandeel een stuk sterker toe dan landelijk of in de andere drie grote steden, waar de toename ongeveer even sterk is.

Figuur 1.9: Hoog opgeleiden zonder kinderen in Rotterdam en elders.

Hoog opgeleiden zonder kinderen in Rotterdam en elders	2009	2010	2011	2012	2013	2014	2015
Rotterdam	4,1%	4,1%	4,0%	4,0%	4,0%	4,1%	.
Amsterdam	8,9%	8,9%	8,7%	8,5%	8,2%	8,1%	.
Den Haag	5,5%	5,4%	5,4%	5,4%	5,2%	5,3%	.
Utrecht	7,0%	6,9%	6,8%	6,8%	6,8%	6,7%	.
Nederland	3,5%	3,5%	3,5%	3,4%	3,4%	3,4%	.

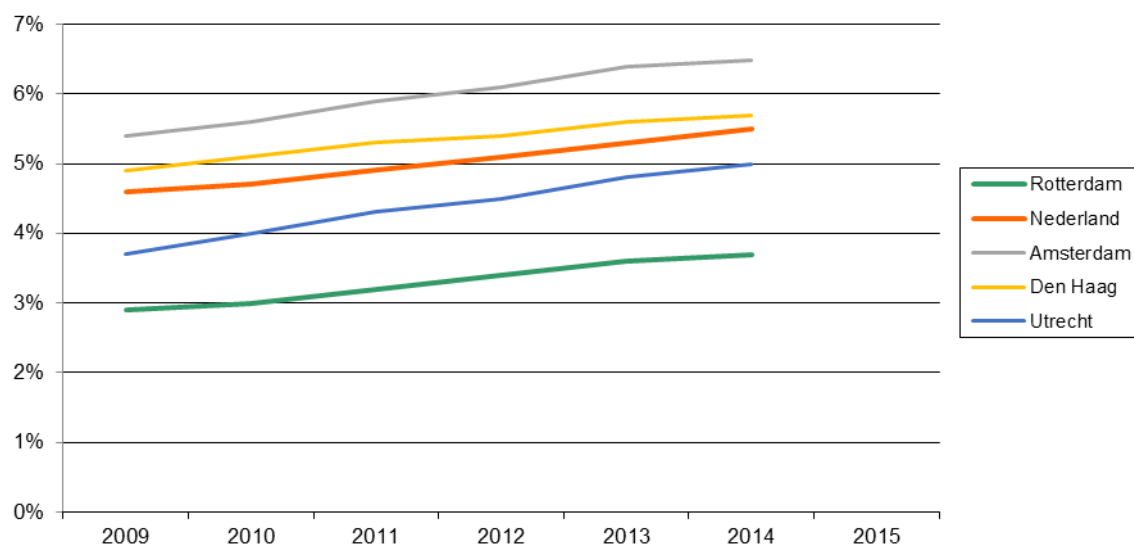


Bron: CBS, *Sociaal Statistisch Bestand*; bewerking OBI. Peildatum: 1 oktober.

Net als young professionals, komen ook hoog opgeleiden zonder kinderen in Rotterdam en in de andere drie grote steden wat vaker voor dan dan landelijk. In die andere drie steden ligt hun aandeel echter wel iets hoger. Alleen in Amsterdam is sprake van een trend, en wel een dalende.

*Figuur 1.10: Empty nesters in Rotterdam en elders.*

<i>Empty nesters in Rotterdam en elders</i>	2009	2010	2011	2012	2013	2014	2015
Rotterdam	2,9%	3,0%	3,2%	3,4%	3,6%	3,7%	.
Amsterdam	5,4%	5,6%	5,9%	6,1%	6,4%	6,5%	.
Den Haag	4,9%	5,1%	5,3%	5,4%	5,6%	5,7%	.
Utrecht	3,7%	4,0%	4,3%	4,5%	4,8%	5,0%	.
Nederland	4,6%	4,7%	4,9%	5,1%	5,3%	5,5%	.

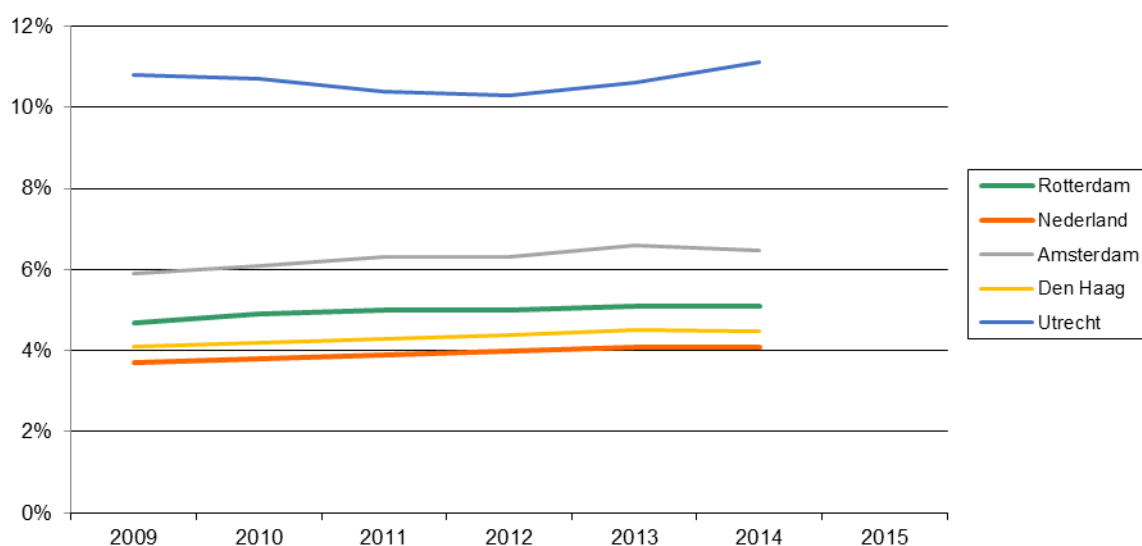


Bron: CBS, *Sociaal Statistisch Bestand*; bewerking OBI. Peildatum: 1 oktober.

Ook empty nesters wonen minder vaak in Rotterdam. Overall neemt hun aandeel relatief fors toe.

*Figuur 1.11: Studenten (als deelgroep van de 'Sterke Schouders'!) in Rotterdam en elders.*

Studenten in Rotterdam en elders	2009	2010	2011	2012	2013	2014	2015
Rotterdam	4,7%	4,9%	5,0%	5,0%	5,1%	5,1%	.
Amsterdam	5,9%	6,1%	6,3%	6,3%	6,6%	6,5%	.
Den Haag	4,1%	4,2%	4,3%	4,4%	4,5%	4,5%	.
Utrecht	10,8%	10,7%	10,4%	10,3%	10,6%	11,1%	.
Nederland	3,7%	3,8%	3,9%	4,0%	4,1%	4,1%	.



Bron: CBS, *Sociaal Statistisch Bestand*; bewerking OBI. Peildatum: 1 oktober.

Studenten (als deelgroep van de groep 'Sterke Schouders'!) tenslotte vormen in Rotterdam een wat groter deel van de bevolking dan landelijk of in Den Haag. Amsterdam, en zeker Utrecht, zijn in sterkere mate een studentenstad. Net als landelijk neemt het aandeel studenten in Rotterdam marginaal toe, al lijkt de paar jaar sprake van een stagnatie.

## Conclusie

Niveau en toename van het aandeel sterke schouders zijn in Rotterdam en elders in Nederland gelijk. In Den Haag is hun aandeel *iets* groter, in Amsterdam ruim anderhalf keer zo groot en in Utrecht twee keer zo groot. Daarbij is de stijging van het aandeel sterke schouders in Amsterdam en Utrecht in de periode 2009-2014 groter dan die in Rotterdam. In Den Haag is die iets kleiner. De achterstand op Amsterdam en Utrecht manifesteert zich bij alle vijf de deelgroepen; die op Den Haag alleen bij de hoog opgeleide gezinnen, de hoog opgeleiden zonder kinderen en de empty nesters.



## 2. HET WERK VAN DE WERKENDE STERKE SCHOULDERS

### 2.1 Arbeidsmarktpositie

In figuur 2.1 is de arbeidsmarktpositie van de diverse deelgroepen weergegeven. Daarbij is, conform de indeling uit de in 2015 verschenen regionale arbeidsmarktanalyse van OBI en SEOR<sup>1</sup>, onderscheid gemaakt tussen vijf arbeidsmarktgroepen: drie groepen binnen, en twee buiten de beroepsbevolking:

- 1) mensen met betaald werk van minder dan 12 uur per week;
- 2) mensen met betaald werk van 12 uur of meer per week;
- 3) mensen die geen betaald werk hebben maar wel geacht worden werk te zoeken (gezien de aard van hun uitkering en/of het feit dat ze ingeschreven staan als werkzoekende);
- 4) mensen die niet tot de beroepsbevolking behoren (geen betaald werk hebben en dat ook niet zoeken, zoals gepensioneerden, volledig arbeidsongeschikten en de spreekwoordelijke "huisvrouwen");
- 5) scholieren/studenten buiten de arbeidsmarkt.

Studenten met een bijbaantje worden in deze indeling dus tot groep '1' of '2' gerekend.

Figuur 2.1: Verhouding tot de arbeidsmarkt.

Verhouding tot de arbeidsmarkt	2009	2010	2011	2012	2013	2014	2015
<i>Young professionals:</i>							
werkt minder dan 12 uur per week	5,4%	6,0%	6,3%	6,3%	6,4%	6,2%	.
werkt 12 uur of meer per week	83,2%	81,7%	80,8%	79,6%	79,6%	79,8%	.
werkzoekenden	3,2%	3,9%	3,8%	4,4%	4,6%	4,6%	.
niet-beroepsbevolking	5,7%	5,7%	6,6%	6,8%	6,7%	7,0%	.
scholier/student	2,5%	2,7%	2,7%	2,8%	2,7%	2,4%	.
<i>Hoog opgeleide gezinnen:</i>							
werkt minder dan 12 uur per week	4,0%	4,0%	3,9%	4,0%	3,9%	3,7%	.
werkt 12 uur of meer per week	83,0%	83,9%	84,0%	83,3%	83,1%	83,5%	.
werkzoekenden	3,5%	4,2%	4,2%	4,7%	5,7%	5,9%	.
niet-beroepsbevolking	9,0%	7,5%	7,5%	7,6%	7,0%	6,6%	.
scholier/student	0,5%	0,5%	0,5%	0,5%	0,4%	0,3%	.
<i>Hoog opgeleiden zonder kinderen:</i>							
werkt minder dan 12 uur per week	3,8%	3,8%	3,6%	3,6%	3,8%	3,7%	.
werkt 12 uur of meer per week	78,7%	79,7%	79,5%	80,1%	78,6%	78,9%	.
werkzoekenden	7,2%	7,5%	8,6%	8,5%	9,8%	9,8%	.
niet-beroepsbevolking	9,9%	8,7%	8,0%	7,6%	7,4%	7,3%	.
scholier/student	0,4%	0,2%	0,3%	0,2%	0,4%	0,3%	.

<sup>1</sup>): Gemeente Rotterdam / Erasmus Universiteit Rotterdam (Paul van der Aa e.a.): *Werk en werken in de Rijnmond. Editie 2015*; Rotterdam, juli 2015.

<i>Verhouding tot de arbeidsmarkt</i>	2009	2010	2011	2012	2013	2014	2015
<i>Empty nesters:</i>							
werkt minder dan 12 uur per week	2,6%	3,7%	3,0%	3,9%	3,1%	4,0%	.
werkt 12 uur of meer per week	37,0%	39,3%	39,8%	37,0%	37,9%	38,2%	.
werkzoekenden	6,7%	7,0%	7,0%	6,3%	7,3%	8,0%	.
niet-beroepsbevolking	53,4%	50,0%	50,1%	52,7%	51,5%	49,6%	.
scholier/student	0,2%	0,1%	0,1%	0,1%	0,1%	0,2%	.
<i>Studenten:</i>							
werkt minder dan 12 uur per week	36,9%	37,1%	36,4%	35,3%	34,8%	36,0%	.
werkt 12 uur of meer per week	19,1%	17,6%	17,1%	15,7%	14,9%	15,7%	.
werkzoekenden	0,6%	0,8%	1,0%	1,1%	1,5%	1,4%	.
niet-beroepsbevolking	0,0%	0,0%	0,0%	0,0%	0,0%	0,0%	.
scholier/student	43,4%	44,5%	45,6%	48,0%	48,8%	47,0%	.
<i>Totaal Sterke Schouders:</i>							
werkt minder dan 12 uur per week	10,6%	11,0%	10,9%	10,7%	10,5%	10,7%	.
werkt 12 uur of meer per week	64,6%	64,2%	63,6%	62,6%	62,1%	62,5%	.
werkzoekenden	3,9%	4,3%	4,4%	4,7%	5,4%	5,5%	.
niet-beroepsbevolking	11,7%	10,8%	11,1%	11,7%	11,7%	11,5%	.
scholier/student	9,3%	9,7%	10,0%	10,3%	10,3%	9,8%	.
<i>Alle hoog opgeleiden<sup>1</sup>:</i>							
werkt minder dan 12 uur per week	5,5%	5,7%	5,7%	5,9%	5,9%	5,7%	.
werkt 12 uur of meer per week	72,8%	72,8%	72,3%	71,2%	70,7%	71,1%	.
werkzoekenden	4,6%	5,1%	5,2%	5,5%	6,2%	6,4%	.
niet-beroepsbevolking	14,4%	13,5%	13,7%	14,2%	14,1%	14,0%	.
scholier/student	2,8%	2,9%	3,1%	3,3%	3,0%	2,7%	.

1): Dus exclusief studenten die nog niet 'hoog opgeleid' zijn.

Bron: CBS, *Sociaal Statistisch Bestand*; bewerking OBI. Peildatum: 1 oktober.

In totaal had in oktober 2014 63% van de sterke schouders betaald werk van 12 uur of meer per week: 80% van de young professionals, 84% van de hoog opgeleide gezinnen, 79% van de hoog opgeleiden zonder kinderen, 38% van de empty nesters en 16% van de studenten. Van de empty nesters behoort de helft niet (meer) tot de beroepsbevolking. Van de studenten heeft ook nog eens ruim één op de drie een baan van minder dan 12 uur per week, zodat van deze deelgroep in totaal de helft naast de studie ook betaald werk heeft. Zulke kleine baantjes komen bij de andere deelgroepen slechts sporadisch voor.

Tussen 2009 en 2014 is het aandeel werkenden onder de sterke schouders licht afgenomen en het aandeel scholieren/studenten licht toegenomen, al lijken die trends in 2014 omgebogen. Het aandeel werkzoekenden is toegenomen. In het aandeel niet tot de beroepsbevolking behorenden is de laatste jaren geen trend waarneembaar.

## 2.2 Het werk van de werkende sterke schouders

In de figuren 2.2 en 2.3 is aangegeven waar de sterke schouders en de hoog opgeleiden werken als ze betaald werk hebben. Bij de sterke schouders is de deelgroep van de studenten buiten beschouwing gelaten, omdat het daar veelal bijbaantjes zal betreffen die weinig zeggen over hun latere arbeidsmarktplaats.

Ter vergelijking zijn tevens de betreffende aandelen opgenomen bij middelbaar en laag opgeleide Rotterdammers.

*Figuur 2.2: Werklocatie van werkende sterke schouders en hoog opgeleiden.*

<i>Werklocatie van werkende sterke schouders en hoog opgeleiden</i>	2009	2010	2011	2012	2013	2014	2015
<i>Sterke schouders<sup>1</sup>:</i>							
in Rotterdam	63,4%	63,1%	61,6%	61,3%	60,5%	60,3%	.
elders in de arbeidsmarktregio	8,9%	8,9%	9,2%	9,7%	9,3%	8,8%	.
buiten de arbeidsmarktregio	27,6%	27,7%	29,2%	29,0%	30,2%	30,9%	.
<i>Alle hoog opgeleiden:</i>							
in Rotterdam	63,5%	63,3%	62,0%	61,7%	61,0%	60,7%	.
elders in de arbeidsmarktregio	9,1%	9,1%	9,1%	9,6%	9,2%	8,8%	.
buiten de arbeidsmarktregio	27,5%	27,6%	28,8%	28,7%	29,9%	30,5%	.
<i>Middelbaar en laag opgeleiden:</i>							
in Rotterdam	66,0%	66,5%	65,7%	66,6%	66,4%	67,2%	.
elders in de arbeidsmarktregio	15,1%	14,2%	14,1%	14,2%	13,3%	12,7%	.
buiten de arbeidsmarktregio	18,9%	19,3%	20,2%	19,3%	20,3%	20,1%	.

<sup>1</sup>): Exclusief de deelgroep 'studenten'.

Bron: CBS, *Sociaal Statistisch Bestand*; bewerking OBI. Peildatum: 1 oktober.

In oktober 2014 werkte 60% van de werkende sterke schouders (exclusief de deelgroep 'studenten') in Rotterdam, 9% elders in de arbeidsmarktregio Rijnmond en 31% buiten de regio<sup>2</sup>. Voor hoog opgeleiden geldt praktisch het zelfde. Middelbaar en laag opgeleiden werken dichterbij: vaker in Rotterdam, vaker elders in de arbeidsmarktregio en minder vaak buiten de regio.

Tussen 2009 en 2014 is het aandeel forenzen onder de werkende sterke schouders langzaam toegenomen. Het zelfde beeld geldt bij de hoog opgeleiden. Hoewel het allemaal maar om kleine verschillen gaat, lijkt zo de werkgelegenheid voor sterke schouders of andere hoog opgeleiden kennelijk de groei van deze groepen niet helemaal bij te houden. In paragraaf 2.4 wordt hier op teruggekomen.

<sup>2</sup>): De arbeidsmarktregio Rijnmond bestaat behalve uit Rotterdam uit de gemeenten Albrandswaard, Barendrecht, Binnenmaas, Brielle, Capelle aan den IJssel, Cromstrijen, Goeree-Overflakkee, Hellevoetsluis, Korendijk, Krimpen aan den IJssel, Maassluis, Nissewaard, Oud-Beijerland, Ridderkerk, Schiedam, Strijen, Vlaardingen, Westvoorne en Zuidplas.

Het bovenbedoelde werk vindt plaats in de volgende sectoren, waarbij moet worden bedacht dat het hier een kenmerk van het *bedrijf*, en niet van de functie van de *persoon* betreft.

*Figuur 2.3: Bedrijfssector van werkende sterke schouders en hoog opgeleiden.*

<i>Bedrijfssector van werkende sterke schouders en hoog opgeleiden<sup>1</sup></i>	2009	2010	2011	2012	2013	2014	2015
<i>Sterke schouders<sup>1</sup>:</i>							
Industrie en nutsbedrijven	4,5%	4,5%	4,8%	4,9%	5,0%	4,9%	.
Bouwnijverheid	1,8%	1,9%	1,9%	1,9%	1,9%	1,8%	.
Groothandel	4,1%	4,2%	4,4%	4,6%	5,0%	4,8%	.
Detailhandel en reparatie	2,3%	2,5%	2,4%	2,7%	3,0%	3,2%	.
Horeca	1,1%	1,2%	1,3%	1,3%	1,4%	1,6%	.
Transport	3,1%	3,1%	2,8%	2,9%	3,1%	3,0%	.
Informatie en communicatie	6,1%	5,9%	5,9%	5,9%	5,8%	6,1%	.
Financiële instellingen	4,7%	4,8%	4,8%	4,8%	4,8%	4,7%	.
Zakelijke dienstverlening	23,0%	22,9%	22,8%	22,6%	22,4%	23,0%	.
Openbaar bestuur en overheid	7,9%	9,2%	9,0%	8,7%	8,4%	8,1%	.
Onderwijs	15,2%	13,8%	13,6%	13,4%	13,3%	13,2%	.
Gezondheids- en welzijnszorg	18,3%	18,0%	18,4%	18,1%	17,7%	17,3%	.
Overige dienstverlening	5,5%	5,6%	5,5%	5,7%	5,7%	5,8%	.
Uitzendkracht	2,3%	2,4%	2,3%	2,4%	2,5%	2,6%	.
<i>Alle hoog opgeleiden:</i>							
Industrie en nutsbedrijven	4,4%	4,4%	4,7%	4,8%	4,9%	4,7%	.
Bouwnijverheid	1,8%	1,9%	1,9%	1,9%	1,8%	1,7%	.
Groothandel	3,9%	4,1%	4,3%	4,4%	4,8%	4,7%	.
Detailhandel en reparatie	2,4%	2,7%	2,6%	2,8%	3,1%	3,3%	.
Horeca	1,2%	1,3%	1,4%	1,4%	1,5%	1,6%	.
Transport	3,1%	3,0%	2,8%	2,9%	3,0%	2,9%	.
Informatie en communicatie	5,9%	5,7%	5,7%	5,7%	5,6%	5,9%	.
Financiële instellingen	4,6%	4,7%	4,7%	4,6%	4,7%	4,6%	.
Zakelijke dienstverlening	22,7%	22,5%	22,4%	22,2%	22,1%	22,6%	.
Openbaar bestuur en overheid	7,8%	9,1%	8,9%	8,7%	8,4%	8,1%	.
Onderwijs	15,4%	14,2%	14,1%	13,9%	13,7%	13,6%	.
Gezondheids- en welzijnszorg	18,6%	18,2%	18,6%	18,5%	18,1%	17,8%	.
Overige dienstverlening	5,7%	5,7%	5,7%	5,7%	5,6%	5,8%	.
Uitzendkracht	2,4%	2,5%	2,5%	2,5%	2,6%	2,7%	.

Bedrijfssector van werkende sterke schouders en hoog opgeleiden <sup>1</sup>	2009	2010	2011	2012	2013	2014	2015
--	------	------	------	------	------	------	------

*Middelbaar en laag opgeleiden:*

Industrie en nutsbedrijven	8,7%	8,5%	8,5%	8,6%	8,7%	8,6%	.
Bouwnijverheid	5,7%	5,6%	5,5%	5,4%	5,2%	4,9%	.
Groothandel	5,2%	5,2%	5,2%	5,3%	5,6%	5,4%	.
Detailhandel en reparatie	12,2%	12,8%	12,9%	13,2%	13,3%	13,9%	.
Horeca	5,6%	5,8%	6,0%	6,2%	6,3%	6,8%	.
Transport	7,3%	7,3%	7,3%	7,6%	7,7%	7,8%	.
Informatie en communicatie	2,5%	2,2%	2,3%	2,3%	2,2%	2,2%	.
Financiële instellingen	2,3%	2,2%	2,2%	2,2%	2,0%	1,9%	.
Zakelijke dienstverlening	15,7%	16,0%	15,1%	14,4%	15,4%	15,3%	.
Openbaar bestuur en overheid	4,8%	5,8%	5,5%	5,6%	5,6%	5,3%	.
Onderwijs	3,2%	2,4%	2,3%	2,3%	2,4%	2,4%	.
Gezondheids- en welzijnszorg	13,9%	13,8%	14,0%	13,9%	12,9%	12,4%	.
Overige dienstverlening	4,9%	5,0%	5,3%	5,3%	5,8%	5,5%	.
Uitzendkracht	8,0%	7,3%	8,0%	7,7%	6,9%	7,6%	.

<sup>1</sup>): Exclusief de deelgroep 'studenten'.

Bron: CBS, *Sociaal Statistisch Bestand*; bewerking OBI. Peildatum: 1 oktober.

In oktober 2014 waren de belangrijkste bedrijfssectoren voor sterke schouders de zakelijke dienstverlening (23%), de gezondheids- en welzijnszorg (17%) en het onderwijs (13%). Vergelijken met lager opgeleiden werken zij vaker in de zakelijke dienstverlening, ook wat vaker in de gezondheids- en welzijnszorg, en veel vaker in het onderwijs. In de detailhandel en reparatie, waarin veel middelbaar en laag opgeleiden werken, komen zij maar weinig voor.

Voor hoog opgeleiden geldt het zelfde.

Het aandeel werkende sterke schouders of hoog opgeleiden dat in het onderwijs werkt, liep tussen 2009 en 2014 heel licht terug; verder zijn er geen opvallende of trendmatige ontwikkelingen.

## 2.3 Woon- en werkstad

In de vorige paragraaf bleek dat vier van de tien werkende Rotterdamse sterke schouders dan wel hoog opgeleiden buiten Rotterdam werken. Aan de andere kant zijn er natuurlijk ook sterke schouders en hoog opgeleiden die niet in Rotterdam wonen, maar er wel werken.

Van de ruim honderddrieduizend sterke schouders die in Rotterdam *werken*, woont 42% ook in Rotterdam; de overige zestigduizend werken er wel, maar wonen er niet.

Deze groep kan worden gezien als potentieel nieuwe bewoners van Rotterdam: ze werken er immers al; al kunnen er vele verschillende redenen zijn om niet naar de werkstad te willen verhuizen.

Figuur 2.4: Woon- en werkstad van werkende sterke schouders en hoog opgeleiden.

Woon- en werkstad van werkende sterke schouders en hoog opgeleiden	2009	2010	2011	2012	2013	2014	2015
<i>Sterke schouders<sup>1</sup>:</i>							
woont en werkt in Rotterdam	41.996	42.488	42.760	42.686	42.276	43.163	.
woont in Rotterdam, werkt erbuiten	24.231	24.844	26.641	26.900	27.637	28.444	.
werkt in Rotterdam, woont erbuiten	56.344	59.298	60.488	60.816	59.261	59.978	.
<i>Alle hoog opgeleiden:</i>							
woont en werkt in Rotterdam	45.034	45.800	46.515	46.627	46.379	47.329	.
woont in Rotterdam, werkt erbuiten	25.913	26.542	28.485	28.932	29.714	30.662	.
werkt in Rotterdam, woont erbuiten	61.692	65.244	66.640	67.312	65.934	66.950	.
<i>Alle Rotterdammers:</i>							
woont en werkt in Rotterdam	163.052	163.848	163.239	160.549	155.375	158.228	.
woont in Rotterdam, werkt erbuiten	86.728	86.100	89.467	86.166	84.895	84.807	.
werkt in Rotterdam, woont erbuiten	179.732	186.866	187.063	186.483	181.542	180.887	.

<sup>1</sup>): Exclusief de deelgroep 'studenten'.

Bron: CBS, *Sociaal Statistisch Bestand*; bewerking OBI. Peildatum: 1 oktober.

## 2.4 De ontwikkeling van banen voor hoog opgeleiden

Als het aantal hoog opgeleiden toeneemt, en zelfs ook nog verder zou moeten toenemen, werpt de vraag op of het aanbod aan banen voor hoog opgeleiden in Rotterdam of de directe omgeving (de Rotterdamse arbeidsregio) daar ook gelijke tred mee houdt – in het recente verleden, en in de toekomst. Figuur 2.5 laat zien dat volgens de *Enquête BeroepsBevolking (EBB)* van het CBS het aantal arbeidsplaatsen met een hoger of wetenschappelijk beroepsniveau in de arbeidsmarktregio Rijnmond sterk toe zou zijn genomen, al zijn de hieronder gepresenteerde aantallen enigszins indicatief omdat het hier uitkomsten van een enquête betreft.

Figuur 2.5: Aantal banen per beroepsniveau in de arbeidsmarktregio Rijnmond; 2009-2012.

Banen per beroepsniveau	2009	2010	2011	2012	Ontwikkeling 2009-2012	
Elementair	51.600	52.600	52.800	52.100	500	1%
Lager	155.000	149.700	153.700	143.600	- 11.400	- 7%
Middelbaar	237.300	221.500	232.300	231.500	- 5.800	- 2%
Hoger	135.300	133.800	137.500	140.200	4.900	4%
Wetenschappelijk	56.100	56.200	57.700	61.100	5.000	9%
Onbekend	8.800	6.500	6.900	9.500	700	8%
Totaal	644.100	620.300	641.000	638.100	- 6.000	- 1%

Bron: CBS, *Enquête BeroepsBevolking*; bewerking OBI. Voor jaren ná 2012 zijn deze gegevens in de *EBB* niet meer op deze wijze beschikbaar.

Bij de hoger opgeleiden was sprake van een daling van het aantal banen in de gezondheids- en welzijnszorg en in de groothandel. Daar tegenover stond een toename van de hoger gekwalificeerde banen in openbaar bestuur en overheid, de industrie en nutsbedrijven en het transport. Ook het aantal banen van wetenschappelijk niveau in de industriële en publieke sector steeg; in het onderwijs daarentegen was sprake van een relatief sterke daling van het aantal banen van wetenschappelijk niveau.

De krapte op de regionale arbeidsmarkt doet zich momenteel volgens het UWV vooral voor op wetenschappelijk beroepsniveau, zo bleek uit een analyse over het tweede kwartaal van 2016<sup>3</sup>. In totaal verwacht het UWV in de zelfde publicatie in 2016 en 2017 een toename van het aantal banen voor werknemers en zelfstandigen in Rijnmond met gemiddeld 0,9% respectievelijk 1,1% per jaar; evenwel zonder uitsplitsing naar opleidingsniveau.

Landelijk heeft de werkgelegenheidsontwikkeling in de periode 1996-2014 volgens het Researchcentrum voor Onderwijs en Arbeidsmarkt (ROA) vooral geleid tot een groei van het aantal banen voor hoog opgeleiden, en de verwachting voor de periode tot 2020 is dat deze groei zal doorzetten, maar in een lager tempo<sup>4</sup>. Daarbij zijn de arbeidsmarktperspectieven beter naarmate het opleidingsniveau hoger is. Het ROA differentieert in de betreffende publicatie echter niet naar arbeidsmarktregio.

<sup>3</sup>): UWV: *Regio in Beeld 2016. Rijnmond*; [https://www.werk.nl/xpsitem/wdo\\_013016](https://www.werk.nl/xpsitem/wdo_013016), 2016: afbeelding 4.2.

<sup>4</sup>): Researchcentrum voor Onderwijs en Arbeidsmarkt (ROA): *De arbeidsmarkt naar opleiding en beroep tot 2020*; Maastricht, 2015: paragraaf 1.6 en 1.7.





### 3. ROTTERDAMSE STUDENTEN EN STUDENTEN IN ROTTERDAM

In dit hoofdstuk wordt nader ingegaan op Rotterdamse studenten in de betekenis van 'wonend in Rotterdam' en in de betekenis van 'studerend in Rotterdam'. Ook komt aan de orde waar afgestudeerden die in Rotterdam woonden en/of studeerden vervolgens zijn gaan wonen, en wat daarbij hun arbeidsmarktpositie is. Speciale aandacht wordt daarbij besteed aan wie onlangs een bacheloropleiding heeft voltooid.

#### 3.1 Woon- en studiestad

In paragraaf 1.1 bleek dat de laatste jaren zo'n vijftientigduizend bij een HBO- of WO-instelling ingeschreven studenten van 18 tot 25 jaar volgens het GBA in Rotterdam wonen. De meesten daarvan studeren ook in Rotterdam; daarnaast zijn er ook studenten die in Rotterdam wonen maar elders studeren, en studenten die elders studeren maar in Rotterdam wonen. Zie figuur 3.1.

Figuur 3.1: Woon- en studiegemeente van studenten<sup>1</sup>.

Woon- en studiegemeente studenten	2009	2010	2011	2012	2013	2014	2015
<i>HBO:</i>							
woont en studeert in Rotterdam	.	.	.	.	10.877	11.014	.
woont in R'dam, studeert erbuiten	.	.	.	.	2.437	2.541	.
studeert in R'dam, woont erbuiten	.	.	.	.	20.616	21.032	.
<i>WO:</i>							
woont en studeert in Rotterdam	.	.	.	.	9.164	9.391	.
woont in R'dam, studeert erbuiten	.	.	.	.	2.559	2.568	.
studeert in R'dam, woont erbuiten	.	.	.	.	8.398	8.487	.
<i>Totaal:</i>							
woont en studeert in Rotterdam	.	.	.	.	20.041	20.405	.
woont in R'dam, studeert erbuiten	.	.	.	.	4.996	5.109	.
studeert in R'dam, woont erbuiten	.	.	.	.	29.014	29.519	.
woont in Rotterdam, totaal	22.598	23.612	24.414	24.567	25.037	25.514	.
studeert in Rotterdam, totaal	.	.	.	.	49.055	49.924	.

<sup>1</sup>): 18 tot 25 jaar, exclusief niet in het GBA ingeschreven studenten. Studenten die meerdere studies volgen, zijn als studierend in Rotterdam geteld als ten minste één van die studies in Rotterdam gevolgd wordt.

Bron: CBS, *Sociaal Statistisch Bestand*; bewerking OBI. Peildatum: 1 oktober. Gegevens over de gemeente van de vestiging van de instelling waarbij een student is ingeschreven bestaan alleen over jaren vanaf 2013.

Van de vijftientigduizend in Rotterdam wonende HBO- en WO-studenten studeren er zo'n vijfduizend buiten Rotterdam. Anderzijds zijn er zo'n negenentwintigduizend studenten die in Rotterdam studeren maar er niet wonen. Vooral in het HBO studeren er veel in Rotterdam zonder er te wonen: twee van de drie wonen niet in Rotterdam.

## 3.2 Na het afstuderen

### Verhouding tot de arbeidsmarkt

In deze paragraaf wordt gekeken waar indertijd in Rotterdam wonende studenten een jaar na hun afstuderen<sup>5</sup> terecht zijn gekomen; zowel qua arbeidsmarktpositie als qua woonplaats. “Een jaar later” is daarbij zodanig geoperationaliseerd dat bijvoorbeeld de peildatum 1 oktober 2014 afgestudeerden betreft die zijn afgestudeerd in de periode van september 2012 tot en met augustus 2013, dus 25 tot en met 14 maanden eerder. (Bij afstuderen in juli dus 15 maanden eerder.)

Figuur 3.2: Arbeidsmarktpositie van Rotterdamse studenten een jaar na het diploma<sup>1</sup>.

Arbeidsmarktpositie	2009	2010	2011	2012	2013	2014	2015
Werkt minder dan 12 uur per week	.	658	736	844	970	855	.
Werkt 12 uur of meer per week	.	4.009	4.162	4.184	4.352	3.910	.
Werkzoekenden	.	191	192	225	263	179	.
Niet-beroepsbevolking	.	368	410	456	543	503	.
Scholier/student	.	502	529	659	793	702	.
Totale aantal	.	5.728	6.029	6.368	6.921	6.149	.

Idem excl. ingeschreven studenten	2009	2010	2011	2012	2013	2014	2015
Werkt minder dan 12 uur per week	.	328	377	410	449	392	.
Werkt 12 uur of meer per week	.	3.551	3.694	3.719	3.788	3.400	.
Werkzoekenden	.	170	169	203	226	149	.
Niet-beroepsbevolking	.	368	410	456	543	503	.
Scholier/student	.	0	0	0	0	0	.
Totale aantal	.	4.417	4.650	4.788	5.006	4.444	.

1): Het jaar in de kop van de tabel is het jaar van de arbeidsmarktpositie; het moment van het behalen van het diploma was 25 tot en met 14 maanden eerder. De kolom '2009' is niet gevuld, omdat afstudeergegevens over september 2007 tot en met augustus 2008 vooralsnog niet beschikbaar zijn.

Bron: CBS, *Sociaal Statistisch Bestand*; bewerking OBI. Peildatum: 1 oktober.

De overgrote meerderheid van de afgestudeerden heeft betaald werk gevonden, en meestal ook voor 12 uur of meer per week.

### Woonplaats

In figuur 3.3 is vervolgens te zien waar die Rotterdamse afgestudeerden “een jaar later” wonen.

<sup>5</sup>): Onder “afstuderen” wordt hier verstaan het behalen van ieder soort diploma in het hoger onderwijs, behalve propedeuse.

Figuur 3.3: Woonplaats van Rotterdamse studenten een jaar na het diploma<sup>1</sup>.

Woonplaats	2009	2010	2011	2012	2013	2014	2015
Rotterdam	.	5.098	5.377	5.673	6.139	5.405	.
Elders in de arbeidsmarktregio	.	147	138	115	145	154	.
Buiten de arbeidsmarktregio	.	483	514	580	637	590	.
Totale aantal	.	5.728	6.029	6.368	6.921	6.149	.

Idem excl. ingeschreven studenten	2009	2010	2011	2012	2013	2014	2015
Rotterdam	.	3.903	4.134	4.237	4.430	3.887	.
Elders in de arbeidsmarktregio	.	129	113	99	117	122	.
Buiten de arbeidsmarktregio	.	385	403	452	459	435	.
Totale aantal	.	4.417	4.650	4.788	5.006	4.444	.

<sup>1</sup>): Het jaar in de kop van de tabel is het jaar van de woonplaats; het moment van het behalen van het diploma was 25 tot en met 14 maanden eerder. De kolom '2009' is niet gevuld, omdat afstudeergegevens over september 2007 tot en met augustus 2008 vooralsnog niet beschikbaar zijn.

Bron: CBS, *Sociaal Statistisch Bestand*; bewerking OBI. Peildatum: 1 oktober.

Bijna negen van de tien in Rotterdam wonende afgestudeerden wonen (als ze nog in het GBA voorkomen) een jaar later nog steeds in Rotterdam; ook als wie nog steeds studeert buiten beschouwing gelaten wordt.

### 3.3 Bachelors

Figuur 3.4 laat de arbeidsmarktpositie zien van indertijd in Rotterdam wonende afgestudeerden met een HBO- of WO-bachelordiploma.

Figuur 3.4: Arbeidsmarktpositie van Rotterdamse bachelors een jaar na het diploma<sup>1</sup>.

Arbeidsmarktpositie	2009	2010	2011	2012	2013	2014	2015
Werkt minder dan 12 uur per week	.	14,1%	15,4%	17,1%	18,1%	18,0%	.
Werkt 12 uur of meer per week	.	66,3%	63,8%	59,0%	55,5%	55,2%	.
Werkzoekenden	.	3,9%	3,6%	4,0%	4,2%	2,9%	.
Niet-beroepsbevolking	.	5,9%	6,7%	6,7%	7,0%	7,2%	.
Scholer/student	.	9,8%	10,5%	13,2%	15,1%	16,7%	.
Totale aantal studenten <sup>2</sup>	.	28,4%	29,3%	33,5%	38,6%	40,0%	.
Totale aantal	.	3.839	4.009	4.107	4.431	4.035	.

->

<i>Idem excl. ingeschreven studenten</i>	2009	2010	2011	2012	2013	2014	2015
Werkt minder dan 12 uur per week	.	8,8%	10,3%	11,1%	11,6%	11,4%	.
Werkt 12 uur of meer per week	.	78,1%	75,8%	73,5%	71,2%	72,7%	.
Werkzoekenden	.	4,8%	4,3%	5,2%	5,7%	3,8%	.
Niet-beroepsbevolking	.	8,3%	9,6%	10,1%	11,5%	12,1%	.
Scholier/student	.	0,0%	0,0%	0,0%	0,0%	0,0%	.
Totale aantal	.	2.733	2.820	2.721	2.707	2.397	.

<sup>1)</sup>: Het jaar in de kop van de tabel is het jaar van de woonplaats; het moment van het behalen van het diploma was 25 tot en met 14 maanden eerder. De kolom '2009' is niet gevuld, omdat afstudeergegevens over september 2007 tot en met augustus 2008 vooralsnog niet beschikbaar zijn.

<sup>2)</sup>: Inclusief studenten die niet tot de deelgroep 'scholier/student' behoren. (Dus: studenten met werk en/of uitkering.)

Bron: CBS, *Sociaal Statistisch Bestand*; bewerking OBI. Peildatum: 1 oktober.

Een groot en toenemend deel (inmiddels bijna twee-vijfde) studeert nog steeds, maar daarnaast hebben velen ook een baan; al neemt dat aandeel wat af. In totaal werkt niettemin in 2014 nog steeds meer dan de helft 12 uur of meer per week.

Figuur 3.5 laat ten slotte ook weer zien waar deze mensen "een jaar later" wonen.

*Figuur 3.5: Woonplaats van Rotterdamse bachelors een jaar na het diploma<sup>1</sup>.*

<i>Woonplaats</i>	2009	2010	2011	2012	2013	2014	2015
Rotterdam	.	89,4%	90,3%	89,1%	89,1%	87,8%	.
Elders in de arbeidsmarktregio	.	3,0%	2,5%	2,0%	2,4%	2,9%	.
Buiten de arbeidsmarktregio	.	7,6%	7,2%	8,9%	8,5%	9,3%	.
Totale aantal	.	3.839	4.009	4.107	4.431	4.035	.

<i>Idem excl. ingeschreven studenten</i>	2009	2010	2011	2012	2013	2014	2015
Rotterdam	.	89,0%	90,3%	88,3%	89,3%	86,9%	.
Elders in de arbeidsmarktregio	.	3,6%	2,8%	2,6%	3,0%	3,7%	.
Buiten de arbeidsmarktregio	.	7,4%	6,9%	9,2%	7,8%	9,4%	.
Totale aantal	.	2.733	2.820	2.721	2.707	2.397	.

<sup>1)</sup>: Het jaar in de kop van de tabel is het jaar van de woonplaats; het moment van het behalen van het diploma was 25 tot en met 14 maanden eerder. De kolom '2009' is niet gevuld, omdat afstudeergegevens over september 2007 tot en met augustus 2008 vooralsnog niet beschikbaar zijn.

Bron: CBS, *Sociaal Statistisch Bestand*; bewerking OBI. Peildatum: 1 oktober.

Bijna negen van de tien bachelors wonen een jaar later nog steeds in Rotterdam.

## 4. KANSRIJKE WIJKEN

In het programma 'Kansrijke Wijken'<sup>6</sup> is een streven opgenomen om het aandeel van wat daarin 'kansrijke gezinnen' worden genoemd in een negental "wijken" rondom het centrum toe te laten nemen met (of tot?) 10% in 2018<sup>7</sup>. Het betreft hier de CBS-buurt Liskwartier, Oude Noorden, Nieuw-Crooswijk, Kralingen-West, Middelland, Nieuwe Westen, Schiedamschenhoek, Katendrecht en Kop van Zuid-Entrepot. 'Kansrijke gezinnen' zijn daarin anders gedefinieerd dan de 'hoog opgeleide gezinnen' in het programma 'Sterke Schouders' en in de voorliggende rapportage, want 'kansrijke gezinnen' hoeven niet per se hoog opgeleid te zijn. In plaats daarvan zijn de volgende criteria gehanteerd: geen van de ouders mag een bijstandsuitkering ontvangen, als een ouder als niet-werkende werkzoekende is ingeschreven bij het UWV moet deze ten minste een afgeronde HBO-opleiding hebben, en het gezin moet in een huur- of koopwoning met een WOZ-waarde vanaf € 160.000 wonen<sup>8</sup>. Ook laag opgeleide niet-werkzoekende gezinnen tellen hier dus mee! En het gaat hier dus om *huishoudens* in plaats van *personen*.

De eerder gerapporteerde toename van het aantal en aandeel personen in hoog opgeleide gezinnen is in de negen wijken rondom het centrum nóg iets sterker geweest dan elders in Rotterdam.

Figuur 4.1: Hoog opgeleide gezinnen (personen) in de negen wijken rondom het centrum.

Hoog opgeleide gezinnen (personen)	2009	2010	2011	2012	2013	2014	2015
<i>Aantallen:</i>							
De negen wijken rondom het centrum	3.603	3.813	4.032	4.181	4.299	4.553	.
Overig Rotterdam	19.646	20.349	21.275	21.511	22.184	22.984	.
Heel Rotterdam	23.250	24.162	25.307	25.691	26.484	27.537	.
<i>Percentages:</i>							
De negen wijken rondom het centrum	4,9%	5,2%	5,5%	5,7%	5,9%	6,1%	.
Overig Rotterdam	5,0%	5,2%	5,4%	5,4%	5,6%	5,7%	.
Heel Rotterdam	5,0%	5,2%	5,4%	5,5%	5,6%	5,8%	.

Bron: CBS, *Sociaal Statistisch Bestand*; bewerking OBI. Peildatum: 1 oktober.

Bovenstaande tabel bevat dus *niet* de te monitoren percentages uit het programma 'Kansrijke Wijken', maar wel een aanvulling in termen van (personen met) sterke schouders daarop. In welke zin het aantal of aandeel 'kansrijke gezinnen' volgens de definitie van het betreffende programma zich in deze periode heeft ontwikkeld, valt buiten het bestek van de voorliggende rapportage.

<sup>6</sup>): [http://www.rotterdam.nl/Clusters/Maatschappelijke%20ontwikkeling/Document%202015/programma\\_kansrijkewijken\\_20%20maart.pdf](http://www.rotterdam.nl/Clusters/Maatschappelijke%20ontwikkeling/Document%202015/programma_kansrijkewijken_20%20maart.pdf).

<sup>7</sup>): Op 1 januari 2015 (startpeildatum) bedroeg dit aandeel 9,2%.

<sup>8</sup>): Opus citatus, blz. 4.



## 5. IN- EN UITSTROOM

### 5.1 Sterke schouders

In figuur 5.1 is de in- en uitstroom van Rotterdamse sterke schouders weergegeven, waarbij de woonplaats van Rotterdamse sterke schouders is vergeleken met de woonplaats een jaar eerder. 'Elders' betekent: 'elders in Nederland'; verhuizing naar of van het buitenland heet 'migratie'.

Figuur 5.1: In- en uitstroom van Rotterdamse sterke schouders.

In- en uitstroom van sterke schouders	2009	2010	2011	2012	2013	2014	2015
Woonde een jaar eerder elders:	7.546	8.009	7.698	7.622	7.876	9.100	.
toen ook al sterke schouder	6.409	6.912	6.672	6.553	6.649	7.847	.
toen nog geen sterke schouder	1.137	1.097	1.026	1.069	1.227	1.253	.
Woonde en woont in Rotterdam:	104.000	106.767	110.395	113.230	115.178	116.809	.
toen en nu sterke schouder	98.651	101.236	105.122	107.419	109.524	111.227	.
toen nog geen sterke schouder	5.349	5.531	5.273	5.811	5.654	5.582	.
Idem, nu geen sterke schouder meer	2.944	3.413	3.457	3.774	3.576	4.176	.
Woont nu elders:	5.824	6.204	6.300	6.528	6.189	6.575	.
nog steeds sterke schouder	5.601	5.969	6.020	6.185	5.909	6.274	.
geen sterke schouder meer	223	235	280	343	280	301	.
Is sterke schouder, nieuw in GBA	1.537	1.604	2.130	1.875	1.600	1.690	.
Was sterke schouder, weg uit GBA <sup>1</sup>	1.245	2.230	1.501	2.502	3.437	2.679	.
Aantal sterke schouders	113.083	116.380	120.223	122.727	124.655	127.597	.
Saldo binnenlandse verhuizingen <sup>2</sup>	808	943	652	368	740	1.573	.
Saldo totaal	4.419	3.297	3.843	2.504	1.928	2.942	.

<sup>1</sup>): In principe: emigranten en mensen die zijn overleden. Hier zijn tevens de sterke schouders meegeteld die 75 jaar geworden zijn en daardoor niet meer tot de 'sterke schouders' worden gerekend.

<sup>2</sup>): Instroom van wie al sterke schouder was, minus uitstroom van wie nog steeds sterke schouder is; bijvoorbeeld: 2014: 7.847 – 6.274 = 1.573.

Bron: CBS, *Sociaal Statistisch Bestand*; bewerking OBI. Peildatum: 1 oktober.

Een toe- of afname wordt veroorzaakt door in- en uitstroom door verhuizingen, door verandering van huishoudenssamenstelling / levensfase, door de aanvang of beëindiging van een studie aan het hoger onderwijs en door inschrijvingen in, en uitschrijvingen uit, het GBA (migranten en overledenen, alsmede de sterke schouders die 75 jaar geworden zijn en daardoor niet meer tot de 'sterke schouders' worden gerekend!).

Tussen 1 oktober 2013 en 1 oktober 2014 nam het aantal sterke schouders met 2.942 toe.

De instroom bestond uit binnenlandse verhuizingen naar Rotterdam (9.100 mensen die een jaar eerder elders in Nederland woonden; waarvan er 7.847 toen ook al sterke schouders hadden), mensen die sterke schouder zijn geworden en in Rotterdam zijn blijven wonen (5.582 mensen) en

sterke schouders die een jaar eerder niet in het GBA voorkwamen (1.690 mensen; in principe: immigranten).<sup>9</sup>

De uitstroom bestond uit binnenlandse verhuizingen *uit* Rotterdam (6.575 mensen die inmiddels elders in Nederland woonden, waarvan er 6.274 nog steeds sterke schouders hebben), Rotterdammers die door het staken van de studie of verandering van huishoudenssamenstelling / levensfase niet meer tot de sterke schouders worden gerekend (4.176 mensen) en mensen die inmiddels niet meer in het GBA voorkwamen (2.679 mensen; in principe: emigranten en overledenen, maar hier zijn tevens de in totaal 395 sterke schouders meegeteld die 75 jaar geworden zijn en daardoor niet meer tot de 'sterke schouders' worden gerekend).<sup>10</sup>

Per saldo woonden er op 1 oktober 2014 2.942 sterke schouders méér in de stad dan een jaar eerder. Deze netto toename bestond uit:

- een positief saldo van  $7.847 - 6.274 = 1.573$  mensen door binnenlandse verhuizingen naar respectievelijk uit Rotterdam (in de zin van instroom van wie al sterke schouder was, minus uitstroom van wie nog steeds sterke schouder was);
- de instroom van 1.253 niet-Rotterdammers die in de voorgaande twaalf maanden sterke schouder zijn geworden en van elders in Nederland naar Rotterdam zijn verhuisd;
- de uitstroom van 301 Rotterdammers die in de voorgaande twaalf maanden ophielden sterke schouder te zijn en van Rotterdam naar elders in Nederland zijn verhuisd;
- 5.582 Rotterdammers die in de voorgaande twaalf maanden sterke schouder zijn geworden en in Rotterdam zijn blijven wonen ("opwaartse mobiliteit binnen Rotterdam"); en
- een negatief saldo van  $1.690 - 2.679 = - 989$  mensen door overige in- en uitstroom (in principe: immigratie, emigratie en overlijden, maar hier zijn tevens 395 sterke schouders meegeteld die 75 jaar geworden zijn en daardoor niet meer worden meegeteld).

Ook in de voorgaande jaren was sprake van een dergelijk positief verhuissaldo; in 2012 relatief wat lager dan in de andere jaren, en in 2014 een stuk hoger.

## Instroom

De instroom van de uit elders in Nederland naar Rotterdam verhuisde sterke schouders betrof (in hun nieuwe situatie) vooral young professionals, studenten en werkenden; zie figuur 5.2.

*Figuur 5.2: Uit elders in Nederland verhuisde sterke schouders<sup>1</sup> (in hun nieuwe situatie).*

<i>Gevestigde sterke schouders</i>	2009	2010	2011	2012	2013	2014	2015
<i>Deelgroep:</i>							
young professionals	2.910	3.272	3.121	2.901	2.874	3.582	.
hoog opgeleide gezinnen	245	232	305	243	303	245	.
hoog opgeleiden zonder kinderen	485	476	397	469	546	640	.
empty nesters	165	147	131	136	121	168	.
studenten	2.605	2.784	2.718	2.804	2.805	3.211	.

<sup>9)</sup>: Ook kunnen Rotterdammers sterke schouder geworden zijn door het afronden van een studie; namelijk als ze een jaar eerder door hun te hoge leeftijd niet tot de deelgroep 'studenten' behoorden.

<sup>10)</sup>: Ook kunnen studenten zijn "afgevallen" door het afronden van de studie; namelijk als ze op grond van hun huishoudenssamenstelling / levensfase niet in een andere deelgroep terecht waren gekomen.



*Arbeidsmarktpositie:*

werkt minder dan 12 uur per week	1.242	1.414	1.304	1.294	1.257	1.506	.
werkt 12 uur of meer per week	3.622	3.761	3.591	3.442	3.485	4.153	.
werkzoekenden	139	180	186	168	206	325	.
niet-beroepsbevolking	250	277	356	317	301	322	.
scholier/student	1.156	1.280	1.235	1.331	1.400	1.540	.
<b>Totaal</b>	<b>6.409</b>	<b>6.912</b>	<b>6.672</b>	<b>6.553</b>	<b>6.649</b>	<b>7.847</b>	.

<sup>1)</sup>: Nieuwe Rotterdammers die op beide peildata tot de sterke schouders behoorden.

Bron: CBS, *Sociaal Statistisch Bestand*; bewerking OBI. Peildatum: 1 oktober.

**Uitstroom**

Ook de uitstroom van de naar elders in Nederland verhuisde sterke schouders betrof (in hun nieuwe situatie) vooral young professionals, studenten en werkenden; zie figuur 5.3.

*Figuur 5.3: Naar elders in Nederland verhuisde sterke schouders<sup>1</sup> (in hun nieuwe situatie).*

<i>Vertrokken sterke schouders</i>	2009	2010	2011	2012	2013	2014	2015
------------------------------------	------	------	------	------	------	------	------

*Deelgroep:*

young professionals	2.968	3.186	3.025	3.352	3.219	3.336	.
hoog opgeleide gezinnen	617	621	613	633	459	762	.
hoog opgeleiden zonder kinderen	592	596	788	606	647	642	.
empty nesters	259	226	246	144	137	142	.
studenten	1.165	1.341	1.347	1.450	1.447	1.392	.

*Arbeidsmarktpositie:*

werkt minder dan 12 uur per week	597	698	762	725	685	756	.
werkt 12 uur of meer per week	3.762	3.922	3.799	3.933	3.603	3.989	.
werkzoekenden	130	208	186	312	249	273	.
niet-beroepsbevolking	450	442	509	387	513	459	.
scholier/student	662	700	764	827	858	797	.
<b>Totaal</b>	<b>5.601</b>	<b>5.969</b>	<b>6.020</b>	<b>6.185</b>	<b>5.909</b>	<b>6.274</b>	.

<sup>1)</sup>: Voormalige Rotterdammers die op beide peildata tot de sterke schouders behoorden.

Bron: CBS, *Sociaal Statistisch Bestand*; bewerking OBI. Peildatum: 1 oktober.

**Saldo**

Per saldo won de stad hier 'studenten' (tussen 2013 en 2014:  $3.211 - 1.392 = 1.819$ ), deels doordat vertrekkende 'studenten' de stad in een andere hoedanigheid verlaten.

Bij de overige deelgroepen was en is het saldo bijna altijd negatief; het sterkst bij de hoog opgeleide gezinnen. Alleen bij de young professionals verschilt het beeld van jaar tot jaar. Tussen 2012 en 2013 was het saldo bijvoorbeeld negatief, maar tussen 2013 en 2014 was (net als in 2010 en 2011) sprake van een positief saldo:  $3.582 - 3.336 = + 246$ . Zie figuur 5.4.

*Figuur 5.4: Verhuissaldo's verhuisde sterke schouders<sup>1</sup> (in hun nieuwe situatie).*

<i>Verhuissaldo's sterke schouders</i>	2009	2010	2011	2012	2013	2014	2015
Young professionals	- 58	86	96	- 451	- 345	246	.
Hoog opgeleide gezinnen	- 372	- 389	- 308	- 390	- 156	- 517	.
Hoog opgeleiden zonder kinderen	- 107	- 120	- 391	- 137	- 101	- 2	.
Empty nesters	- 94	- 79	- 115	- 8	- 16	26	.
Studenten	1.440	1.443	1.371	1.354	1.358	1.819	.
<b>Totaal</b>	<b>808</b>	<b>943</b>	<b>652</b>	<b>368</b>	<b>740</b>	<b>1.573</b>	.

<sup>1</sup>): Voormalige Rotterdammers die op beide peildata tot de sterke schouders behoorden.

Bron: CBS, *Sociaal Statistisch Bestand*; bewerking OBI. Peildatum: 1 oktober.

## 5.2 Hoog opgeleiden

Op een zelfde manier is in figuur 5.5 de in- en uitstroom van Rotterdamse hoog opgeleiden weer-gegeven, waarbij de woonplaats van hoog opgeleiden weer is vergeleken met de woonplaats een jaar eerder.

*Figuur 5.5: In- en uitstroom van Rotterdamse hoog opgeleiden.*

<i>In- en uitstroom van hoog opgeleiden</i>	2009	2010	2011	2012	2013	2014	2015
Woonde een jaar eerder elders:	4.486	4.751	4.544	4.459	4.581	5.402	.
toen ook al hoog opgeleid	3.825	4.167	4.031	3.831	4.009	4.739	.
toen nog niet hoog opgeleid	661	584	513	628	572	663	.
Woonde en woont in Rotterdam:	94.308	96.995	100.546	103.973	105.835	107.928	.
toen en nu hoog opgeleid	90.464	92.840	96.424	99.275	101.758	103.955	.
toen nog niet hoog opgeleid	3.844	4.155	4.122	4.698	4.077	3.973	.
Naar elders vertrokken	4.504	4.757	4.803	4.880	4.621	5.095	.
Is hoog opgeleid, nieuw in GBA	989	1.002	1.301	1.138	979	1.026	.
Was hoog opgeleid, weg uit GBA <sup>1</sup>	1.115	2.185	1.521	2.235	3.192	2.346	.
<b>Aantal hoog opgeleiden</b>	<b>99.782</b>	<b>102.748</b>	<b>106.391</b>	<b>109.571</b>	<b>111.395</b>	<b>114.355</b>	.
<b>Saldo binnenlandse verhuizingen<sup>2</sup></b>	<b>- 679</b>	<b>- 590</b>	<b>- 772</b>	<b>- 1.049</b>	<b>- 612</b>	<b>- 356</b>	.
<b>Saldo totaal</b>	<b>3.700</b>	<b>2.966</b>	<b>3.643</b>	<b>3.180</b>	<b>1.824</b>	<b>2.960</b>	.

<sup>1</sup>): In principe: emigranten en mensen die zijn overleden. Hier zijn tevens de sterke schouders meegeteld die 75 jaar geworden zijn en daardoor niet meer tot de 'hoog opgeleiden' worden gerekend.

<sup>2</sup>): Instroom van wie al hoog opgeleid was, minus uitstroom van wie nog steeds hoog opgeleid is.

Bron: CBS, *Sociaal Statistisch Bestand*; bewerking OBI. Peildatum: 1 oktober.

Een toe- of afname wordt veroorzaakt door in- en uitstroom door verhuizingen, door afgeronde

studies en door inschrijvingen in, en uitschrijvingen uit, het GBA (migranten en overledenen, maar hier zijn tevens de sterke schouders meegeteld die 75 jaar geworden zijn en daardoor niet meer tot de 'hoog opgeleiden' worden gerekend!).

Tussen 1 oktober 2013 en 1 oktober 2014 nam het aantal hoog opgeleiden toe met 2.960.

De instroom bestond uit binnenlandse verhuizingen *naar* Rotterdam (5.402 mensen die een jaar eerder elders in Nederland woonden; waarvan er 4.739 toen ook al hoog opgeleid waren), afgestudeerden die in Rotterdam zijn blijven wonen (3.973 mensen) en hoog opgeleiden die een jaar eerder niet in het GBA voorkwamen (1.026 mensen; in principe: immigranten).

De uitstroom bestond uit binnenlandse verhuizingen *uit* Rotterdam (5.095 mensen die inmiddels elders in Nederland woonden) en mensen die inmiddels niet meer in het GBA voorkwamen (2.346 mensen; in principe: emigranten en overledenen, maar hier zijn tevens de 412 hoog opgeleiden meegeteld die 75 jaar geworden zijn en daardoor niet meer tot de 'hoog opgeleiden' worden gerekend).

Per saldo woonden er op 1 oktober 2014 2.960 hoog opgeleiden méér in de stad dan een jaar eerder. Deze netto toename bestond uit:

- een negatief saldo van  $4.739 - 5.095 = - 356$  mensen door binnenlandse verhuizingen naar respectievelijk uit Rotterdam (in de zin van instroom van wie al hoog opgeleid was, minus uitstroom van wie hoog opgeleid was);
- de instroom van 663 niet-Rotterdamers die in de voorgaande twaalf maanden hoog opgeleid zijn geworden en van elders in Nederland naar Rotterdam zijn verhuisd;
- 3.973 Rotterdamers die in de voorgaande twaalf maanden hoog opgeleid zijn geworden en in Rotterdam zijn blijven wonen ("opwaartse mobiliteit binnen Rotterdam"); en
- een negatief saldo van  $1.026 - 2.346 = - 1.320$  mensen door overige in- en uitstroom (in principe: immigratie, emigratie en overlijden, maar hier zijn tevens 412 hoog opgeleiden meegeteld die 75 jaar geworden zijn en daardoor niet meer worden meegeteld).

Ook in de voorgaande jaren was sprake van een dergelijk negatief verhuissaldo; in 2012 zelfs relatief wat sterker dan in de andere jaren, en in 2014 wat minder sterk.

## Instroom

De instroom van de uit elders in Nederland naar Rotterdam verhuisde hoog opgeleiden betrof (in hun nieuwe situatie) vooral young professionals en werkenden; zie figuur 5.6.

*Figuur 5.6: Uit elders in Nederland verhuisde hoog opgeleiden<sup>1</sup> (in hun nieuwe situatie).*

Gevestigde hoog opgeleiden	2009	2010	2011	2012	2013	2014	2015
<i>Deelgroep:</i>							
young professionals	2.615	2.990	2.849	2.627	2.673	3.279	.
hoog opgeleide gezinnen	249	234	314	250	308	247	.
hoog opgeleiden zonder kinderen	485	478	397	470	548	640	.
empty nesters	198	153	150	139	146	193	.
studenten	196	208	237	266	276	297	.
overige hoog opgeleiden	82	104	84	79	59	82	.

*Arbeidsmarktpositie:*

werkt minder dan 12 uur per week	218	346	252	284	281	347	.
werkt 12 uur of meer per week	3.034	3.180	3.038	2.851	2.970	3.528	.
werkzoekenden	129	177	192	151	190	304	.
niet-beroepsbevolking	250	263	349	308	319	314	.
scholier/student	193	202	200	237	248	246	.
<b>Totaal</b>	<b>3.825</b>	<b>4.167</b>	<b>4.031</b>	<b>3.831</b>	<b>4.009</b>	<b>4.739</b>	.

<sup>1)</sup>: Nieuwe Rotterdammers die op beide peildata tot de hoog opgeleiden behoorden.

Bron: CBS, *Sociaal Statistisch Bestand*; bewerking OBI. Peildatum: 1 oktober.

**Uitstroom**

Ook de uitstroom van de naar elders in Nederland verhuisde hoog opgeleiden betrof (in hun nieuwe situatie) vooral young professionals en werkenden; zie figuur 5.7.

*Figuur 5.7: Naar elders in Nederland verhuisde hoog opgeleiden<sup>1</sup> (in hun nieuwe situatie).*

<i>Vertrokken hoog opgeleiden</i>	2009	2010	2011	2012	2013	2014	2015
-----------------------------------	------	------	------	------	------	------	------

*Deelgroep:*

young professionals	2.740	2.975	2.806	3.112	2.995	3.106	.
hoog opgeleide gezinnen	652	638	638	653	471	788	.
hoog opgeleiden zonder kinderen	592	596	789	606	647	643	.
empty nesters	278	229	269	166	153	160	.
studenten	112	133	129	138	164	165	.
overige hoog opgeleiden	130	185	172	205	191	231	.

*Arbeidsmarktpositie:*

werkt minder dan 12 uur per week	228	256	307	260	255	322	.
werkt 12 uur of meer per week	3.547	3.720	3.606	3.767	3.418	3.840	.
werkzoekenden	125	215	185	307	237	291	.
niet-beroepsbevolking	458	430	494	383	520	450	.
scholier/student	146	137	211	162	191	191	.
<b>Totaal</b>	<b>4.504</b>	<b>4.757</b>	<b>4.803</b>	<b>4.880</b>	<b>4.621</b>	<b>5.095</b>	.

<sup>1)</sup>: Voormalige Rotterdammers die op beide peildata tot de hoog opgeleiden behoorden.

Bron: CBS, *Sociaal Statistisch Bestand*; bewerking OBI. Peildatum: 1 oktober.

**Saldo**

Ook op deze wijze bezien wint de stad 'studenten' en zijn de overige saldo's meestal negatief. Zie figuur 5.8.

Figuur 5.8: Verhuissaldo's verhuisde hoog opgeleiden<sup>1</sup> (in hun nieuwe situatie).

Verhuissaldo's hoog opgeleiden	2009	2010	2011	2012	2013	2014	2015
Young professionals	- 125	15	43	- 485	- 322	173	.
Hoog opgeleide gezinnen	- 403	- 404	- 324	- 403	- 163	- 541	.
Hoog opgeleiden zonder kinderen	- 107	- 118	- 392	- 136	- 99	- 3	.
Empty nesters	- 80	- 76	- 119	- 27	- 7	33	.
Studenten	84	75	108	128	112	132	.
Overige hoog opgeleiden	- 48	- 81	- 88	- 126	- 132	- 149	.
Totaal	- 679	- 590	- 772	- 1.049	- 612	- 356	.

<sup>1</sup>): Voormalige Rotterdammers die op beide peildata tot de hoog opgeleiden behoorden.

Bron: CBS, *Sociaal Statistisch Bestand*; bewerking OBI. Peildatum: 1 oktober.

### 5.3 Arbeidsmarktpositie voor en na de verhuizing

In de vorige paragrafen bleek dat de in- en uitstroom van sterke schouders en hoog opgeleiden vooral young professionals, studenten en werkenden betrof. In de figuren 5.9 en 5.10 wordt nader ingegaan op de arbeidsmarktpositie vóór en ná de verhuizingen, waarbij de vijf arbeidsmarktposities voor de overzichtelijkheid zijn teruggebracht tot 'werkenden' en 'niet-werkenden'.

Figuur 5.9: Arbeidsmarktpositie van uit elders in Nederland verhuisde sterke schouders en hoog opgeleiden<sup>1</sup> in oude en nieuwe situatie.

Gevestigden	2009	2010	2011	2012	2013	2014	2015
<i>Sterke schouders:</i>							
in beide situaties niet-werkend	.	1.194	1.303	1.204	1.360	1.517	.
werkte eerst wel, nu niet	.	543	474	612	547	671	.
werkte eerst niet, nu wel	.	978	839	876	852	1.113	.
in beide situaties werkend	.	4.196	4.056	3.860	3.890	4.546	.
<i>Hoog opgeleiden:</i>							
in beide situaties niet-werkend	.	456	558	433	539	573	.
werkte eerst wel, nu niet	.	185	183	263	218	291	.
werkte eerst niet, nu wel	.	466	436	429	462	515	.
in beide situaties werkend	.	3.059	2.854	2.706	2.790	3.359	.

<sup>1</sup>): Nieuwe Rotterdammers die op beide peildata tot de hoog opgeleiden behoorden naar hun nieuwe situatie. De kolom '2009' is niet gevuld, omdat arbeidsmarktgegevens over oktober 2008 vooralsnog niet beschikbaar zijn.

Bron: CBS, *Sociaal Statistisch Bestand*; bewerking OBI. Peildatum: 1 oktober.

De meerderheid van de naar Rotterdam verhuisde sterke schouders had en heeft werk. Eén op de vijf had en heeft *geen* werk; dit zijn vooral empty nesters en studenten. Het aantal naar Rotterdam verhuisde sterke schouders dat van 'geen werk' naar 'werk' ging is bijna twee keer zo groot

als het aantal dat van 'werk' naar 'geen werk' ging.

Het zelfde beeld is te zien als naar alle hoog opgeleiden wordt gekeken, al komt 'werk' nu natuurlijk méér voor: de studenten zijn nu immers buiten beschouwing gelaten.

*Figuur 5.10: Arbeidsmarktpositie van naar elders in Nederland verhuisde sterke schouders en hoog opgeleiden<sup>1</sup> in oude en nieuwe situatie.*

Vertrokkenen	2009	2010	2011	2012	2013	2014	2015
<i>Sterke schouders:</i>							
in beide situaties niet-werkend	.	890	982	926	1.080	927	.
werkte eerst wel, nu niet	.	459	477	600	541	602	.
werkte eerst niet, nu wel	.	553	677	599	610	664	.
in beide situaties werkend	.	4.068	3.884	4.060	3.678	4.081	.
<i>Hoog opgeleiden:</i>							
in beide situaties niet-werkend	.	506	601	462	632	501	.
werkte eerst wel, nu niet	.	276	289	390	316	431	.
werkte eerst niet, nu wel	.	332	458	350	387	415	.
in beide situaties werkend	.	3.643	3.455	3.677	3.286	3.747	.

<sup>1</sup>): Voormalige Rotterdammers die op beide peildata tot de hoog opgeleiden behoorden naar hun nieuwe situatie. De kolom '2009' is niet gevuld, omdat arbeidsmarktgegevens over oktober 2008 vooralsnog niet beschikbaar zijn.

Bron: CBS, *Sociaal Statistisch Bestand*; bewerking OBI. Peildatum: 1 oktober.

Bij de *uit* Rotterdam verhuisde sterke schouders had en heeft eveneens de meerderheid werk. Het aantal uit Rotterdam verhuisde sterke schouders dat van 'geen werk' naar 'werk' ging is hier bijna even groot als het aantal dat van 'werk' naar 'geen werk' ging. Bij de hoog opgeleiden, dus exclusief de studenten, waren er in 2012 en 2014 zelfs méér die na de verhuizing *geen* werk meer hadden.

## 6. MENINGEN EN GEVOELEN VAN STERKE SCHOULDERS VOLGENS ENQUÊTES

In dit hoofdstuk wordt een overzicht gepresenteerd van een aantal voor het onderwerp 'sterke schouders' interessante/relevante uitkomsten uit onderzoeksbestanden van door OBI uitgevoerde of bij OBI in bezit zijnde enquêtes van de laatste jaren. Hoewel daar nooit primair voor bedoeld, kunnen in de meeste bestanden sterke schouders wel ongeveer geïdentificeerd worden. Voor een korte toelichting op de daarbij gehanteerde schattingswijzen wordt verwezen naar Bijlage V.

### 6.1 Omnibusenquête

#### Imago van de stad

In de Omnibusenquête wordt de Rotterdamse bevolking van 16 tot 85 jaar al sinds jaar en dag een aantal stellingen voorgelegd over het imago van de stad. In onderstaande tabel is te zien hoe de onderscheiden deelgroepen en de overige Rotterdammers hier de afgelopen zes jaar (2011 tot en met 2016) op hebben gereageerd.

Figuur 6.1a: Imago van de stad volgens de Omnibusenquête; 2011 t/m 2016.

Imago van de stad: percentages (helemaal) eens	Stu- denten	Young profes- sionals	Hoog opgel. gezin.	Hoog opgel. z. kind	Empty nesters	Totaal Sterke Sch.	Overig R'dam	Totaal R'dam
Prettig wonen in Rotterdam?	94%	92%	92%	91%	89%	92%	90%	90%
Woonde liever in andere stad?	17%	20%	14%	16%	15%	17%	15%	16%
Stad met veel groen?	38%	37%	46%	42%	56%	43%	59%	54%
Schone stad?	47%	41%	35%	32%	35%	38%	37%	37%
Veilige stad?	47%	43%	43%	43%	43%	44%	33%	36%
Heeft aantrekkelijk centrum?	73%	59%	58%	56%	55%	60%	73%	69%
Internationaal karakter?	92%	89%	87%	85%	85%	88%	86%	86%
Stad waar 't rustig toeven is?	41%	43%	47%	48%	50%	46%	47%	47%
Veel culturele mogelijkheden?	89%	91%	92%	89%	90%	90%	86%	87%
Veel uitgaansgelegenheden?	80%	76%	80%	77%	79%	78%	75%	76%
Voor jongeren aantrekkelijk?	83%	81%	71%	71%	53%	73%	67%	69%
Gezinsvriendelijk?	55%	38%	64%	40%	49%	49%	54%	53%
Voelt zich Rotterdammer?	74%	69%	77%	75%	81%	75%	82%	80%
Vertrouwen in toekomst Rotterdam?	82%	85%	81%	80%	79%	82%	76%	78%
N =	306	579	516	337	315	2.053	4.599	6.727

Bron: Omnibusenquêtes 2011 t/m 2016. 'Overig Rotterdam' is inclusief overige hoog opgeleiden, en exclusief niet in te delen respondenten.

Over het algemeen zijn de verschillen niet groot, maar op sommige imago-aspecten springen sommige deelgroepen er toch wel uit. De in negatieve zin er uit springende percentages zijn rood gearceerd; de in positieve zin er uit springende groen<sup>11</sup>. De sterke schouders maken zich minder vaak druk over de veiligheid, en vaker over het groen en de aantrekkelijkheid van het centrum. Verder vinden de studenten en de young professionals de stad vaker aantrekkelijk voor jongeren; iets wat de empty nesters zich kennelijk moeilijk kunnen voorstellen. Daarentegen vinden de young professionals en de hoog opgeleiden zonder kinderen de stad minder vaak gezinsvriendelijk, terwijl de hoog opgeleide gezinnen hier juist vaker positief over zijn. De meeste ontwikkelingen in de periode 2011-2016 zijn positief. Dit geldt zowel voor de sterke schouders als voor de hoog opgeleiden als voor de totale Rotterdamse bevolking. Zie figuur 6.1b

*Figuur 6.1b: Imago van de stad volgens de Omnibusenquête; 2011-2016.*

<i>Imago van de stad: percentages (helemaal) eens</i>	2011	2012	2013	2014	2015	2016	Totaal
<b>Prettig wonen in Rotterdam?</b>							
Sterke schouders	90%	88%	92%	93%	92%	95%	92%
Hoog opgeleiden	88%	86%	92%	93%	92%	96%	91%
Heel Rotterdam	88%	87%	90%	90%	93%	93%	90%
<b>Woonde liever in andere stad?</b>							
Sterke schouders	24%	21%	15%	14%	12%	14%	17%
Hoog opgeleiden	24%	22%	15%	14%	13%	14%	17%
Heel Rotterdam	19%	19%	16%	14%	12%	13%	16%
<b>Stad met veel groen?</b>							
Sterke schouders	41%	38%	41%	44%	48%	48%	43%
Hoog opgeleiden	43%	37%	44%	45%	49%	50%	45%
Heel Rotterdam	49%	49%	52%	56%	59%	60%	54%
<b>Schone stad?</b>							
Sterke schouders	38%	36%	32%	39%	40%	43%	38%
Hoog opgeleiden	37%	35%	32%	38%	40%	42%	37%
Heel Rotterdam	34%	36%	34%	37%	39%	42%	37%
<b>Veilige stad?</b>							
Sterke schouders	37%	38%	33%	47%	53%	54%	44%
Hoog opgeleiden	37%	36%	35%	45%	54%	55%	44%
Heel Rotterdam	29%	29%	31%	37%	43%	47%	36%
<b>Heeft aantrekkelijk centrum?</b>							
Sterke schouders	49%	57%	54%	59%	69%	71%	60%
Hoog opgeleiden	49%	54%	54%	59%	67%	68%	59%
Heel Rotterdam	61%	67%	66%	69%	76%	75%	69%

<sup>11</sup>): Enigszins arbitrair is "er uit springen" hier geoperationaliseerd als met ten minste 10%-punt verschillen met 'overig Rotterdam'.



Internationaal karakter?							
Sterke schouders	83%	86%	88%	85%	93%	92%	88%
Hoog opgeleiden	81%	86%	86%	85%	93%	91%	87%
Heel Rotterdam	81%	84%	85%	86%	92%	91%	86%
Stad waar 't rustig toeven is?							
Sterke schouders	34%	43%	42%	49%	53%	54%	46%
Hoog opgeleiden	34%	42%	45%	50%	56%	57%	48%
Heel Rotterdam	39%	41%	45%	48%	53%	56%	47%
Veel culturele mogelijkheden?							
Sterke schouders	90%	88%	89%	88%	94%	93%	90%
Hoog opgeleiden	88%	87%	89%	89%	93%	92%	90%
Heel Rotterdam	86%	84%	85%	86%	91%	90%	87%
Veel uitgaansgelegenheden?							
Sterke schouders	73%	75%	76%	76%	82%	86%	78%
Hoog opgeleiden	72%	73%	76%	76%	83%	84%	78%
Heel Rotterdam	72%	72%	73%	75%	81%	81%	76%
Voor jongeren aantrekkelijk?							
Sterke schouders	68%	69%	70%	69%	79%	81%	73%
Hoog opgeleiden	64%	65%	67%	69%	77%	78%	70%
Heel Rotterdam	64%	66%	67%	69%	74%	73%	69%
Gezinsvriendelijk?							
Sterke schouders	40%	45%	47%	50%	55%	56%	49%
Hoog opgeleiden	39%	45%	45%	50%	56%	54%	48%
Heel Rotterdam	46%	50%	48%	52%	60%	60%	53%
Voelt zich Rotterdammer?							
Sterke schouders	69%	71%	77%	76%	77%	76%	75%
Hoog opgeleiden	71%	73%	78%	76%	79%	77%	76%
Heel Rotterdam	75%	79%	81%	80%	82%	82%	80%
Vertrouwen in toekomst Rotterdam?							
Sterke schouders	80%	77%	79%	84%	85%	86%	82%
Hoog opgeleiden	81%	75%	78%	84%	86%	87%	82%
Heel Rotterdam	77%	75%	73%	77%	82%	81%	78%

Bron: *Omnibusenquêtes 2011 t/m 2016*. 'Overig Rotterdam' is inclusief overige hoog opgeleiden, en exclusief niet in te delen respondenten.

## Trots op Rotterdam

Aansluitend wordt ook altijd gevraagd of men trots is op Rotterdam.

Figuur 6.2a: Trots op Rotterdam volgens de Omnibusenquête; 2011 t/m 2016.

Trots op Rotterdam	Stu- denten	Young profes- sionals	Hoog opgel. gezin.	Hoog opgel. z. kind	Empty nesters	Totaal Sterke Sch.	Overig R'dam	Totaal R'dam
Ja	68%	60%	66%	62%	66%	64%	65%	64%
Een beetje	26%	34%	28%	31%	27%	30%	29%	29%
Nee	6%	7%	6%	7%	7%	6%	6%	6%
N =	305	578	518	337	321	2.059	4.683	6.824

Bron: Omnibusenquêtes 2011 t/m 2016. 'Overig Rotterdam' is inclusief overige hoog opgeleiden, en exclusief niet in te delen respondenten.

De verschillen zijn hier verwaarloosbaar, en alle onderscheiden bevolkingsgroepen worden ook steeds vaker trots op Rotterdam.

Figuur 6.2b: Trots op Rotterdam volgens de Omnibusenquête; 2011-2016.

Trots op Rotterdam	2011	2012	2013	2014	2015	2016	Totaal
Sterke schouders:							
Ja	55%	57%	61%	67%	74%	71%	64%
Een beetje	35%	34%	34%	26%	22%	25%	29%
Nee	9%	10%	5%	7%	4%	4%	6%
Hoog opgeleiden:							
Ja	54%	53%	60%	69%	73%	70%	64%
Een beetje	37%	36%	34%	24%	23%	25%	30%
Nee	9%	10%	5%	6%	4%	5%	7%
Heel Rotterdam:							
Ja	58%	58%	61%	68%	72%	69%	64%
Een beetje	34%	33%	32%	26%	23%	27%	29%
Nee	8%	9%	7%	6%	5%	4%	6%

Bron: Omnibusenquêtes 2011 t/m 2016. 'Overig Rotterdam' is inclusief overige hoog opgeleiden, en exclusief niet in te delen respondenten.

## 6.2 Wijkonderzoek

In de vragenlijst van het *Wijkonderzoek* (één van de twee enquêtes voor het *Wijkprofiel* en het programma 'Kindvriendelijke Wijken') wordt onder meer gevraagd naar de tevredenheid over een aantal aspecten van de huidige woning (grootte, type, indeling, isolatie, ...) en de parkeermogelijkheden bij de woning, waarna afsluitend is gevraagd naar het totaaloordeel over de huidige woning. Voorts is na "behandeling" van een aantal voorzieningen voor kinderen, jongeren en volwassenen afsluitend gevraagd naar het oordeel over het aanbod aan voorzieningen *in en rond de*

woonbuurt, alsmede wat alles overwegende (de woning, de buurt, de mensen, de voorzieningen en dergelijke) het oordeel is over de huidige woonsituatie in het algemeen.

Deze enquête wordt onder een zodanig groot aantal respondenten afgenomen dat de resultaten over de deelgroepen uit de enquêtes van 2013 en 2015<sup>12</sup> afzonderlijk worden gepresenteerd.

*Figuur 6.3: Oordeel over de woonsituatie volgens het Wijkonderzoek; 2013 en 2015.*

Oordeel over de woonsituatie: percentages (zeer) tevreden	Stu- denten	Young profes- sionals	Hoog opgel. gezin.	Hoog opgel. z. kind	Empty nesters	Totaal Sterke Sch.	Overig R'dam	Totaal R'dam
<i>Totaaloordeel huidige woning:</i>								
2013	74%	81%	84%	82%	91%	82%	75%	77%
2015	74%	80%	85%	81%	94%	82%	75%	77%
<i>Oordeel aanbod voorzieningen buurt:</i>								
2013	49%	46%	52%	41%	36%	46%	38%	41%
2015	54%	63%	70%	61%	66%	64%	54%	57%
<i>Oordeel huidige woonsituatie i.h.a.:</i>								
2013	67%	75%	78%	75%	82%	76%	68%	70%
2015	65%	77%	82%	80%	87%	79%	69%	72%
2013, N =	291	1.185	1.202	950	698	4.326	10.532	14.858
2015, N =	297	1.102	1.215	919	762	4.295	10.245	14.540

Bron: *Wijkonderzoek 2013 en 2015*. 'Overig Rotterdam' is inclusief overige hoog opgeleiden, en exclusief niet in te delen respondenten.

Over de huidige woning zijn de sterke schouders, en vooral de empty nesters en de hoog opgeleide gezinnen, nóg wat vaker tevreden dan andere Rotterdammers. Ook over het aanbod aan voorzieningen in en rond de woonbuurt zijn ze vaker tevreden, evenals over de huidige woonsituatie in het algemeen.

De vergelijking van het oordeel over de voorzieningen in 2013 en 2015 is niet helemaal zuiver, omdat de voorafgaande vragen en voorbeelden van voorzieningen in beide jaren verschilden. Bij de andere twee oordelen is er tussen 2013 en 2015 niet zo veel veranderd.

Over de huidige woonbuurt is onder meer de uitspraak "Als het kan, verhuis ik uit deze buurt" voorgelegd.

De sterke schouders willen ongeveer even vaak wel of niet de buurt uit als andere Rotterdammers; alleen de empty nesters zijn een stuk tevredener.

Ook hier is in twee jaar weinig veranderd.

<sup>12</sup>): De enquêtes zijn afgenomen in 2013 en 2015; de *Wijkprofielen* waar ze voor zijn gebruikt hebben de jaartallen '2014' respectievelijk '2016' in de naamgeving.

Figuur 6.4: 'Als het kan, verhuis ik uit deze buurt' volgens het Wijkonderzoek; 2013 en 2015.

"Als het kan, verhuis ik uit deze buurt"	Stu- denten	Young profes- sionals	Hoog opgel. gezin.	Hoog opgel. z. kind	Empty nesters	Totaal Sterke Sch.	Overig R'dam	Totaal R'dam
<b>2013:</b>								
Eens	29%	26%	19%	20%	10%	22%	24%	24%
Niet eens en niet oneens	16%	15%	11%	13%	10%	13%	11%	12%
Oneens	55%	59%	70%	68%	79%	65%	64%	64%
<b>2015:</b>								
Eens	31%	22%	18%	19%	8%	20%	23%	22%
Niet eens en niet oneens	19%	15%	11%	12%	8%	13%	12%	12%
Oneens	50%	63%	71%	69%	84%	67%	65%	65%
2013, N =	288	1.169	1.192	939	682	4.270	9.990	14.260
2015, N =	285	1.093	1.199	908	745	4.230	9.674	13.904

Bron: Wijkonderzoek 2013 en 2015. 'Overig Rotterdam' is inclusief overige hoog opgeleiden, en exclusief niet in te delen respondenten.

### 6.3 WoonOnderzoek Nederland (WoON)

In het driejaarlijkse landelijke WoonOnderzoek Nederland (WoON) zijn in 2012 en 2015 tal van vragen opgenomen over woonomstandigheden en –wensen, waaronder verhuishwensen. Het WoON 2012 en het WoON 2015 bevatten tezamen 3.235 respondenten uit Rotterdam, waarvan er 879 kunnen worden geïdentificeerd als sterke schouder. Voor de deelgroepen zijn gegevens hieruit dan ook door de kleine aantallen slechts indicatief. De volgende tabel geeft een eerste indruk van wat er uit het WoON te halen is, waarbij maar niet al te ver de diepte van de wensen ingegaan is, en bij de deelgroepen vanwege het indicatieve karakter van de cijfers ook is afgezien van arceringen met kleurtjes.

Figuur 6.5: Verhuishgeneigdheid volgens het WoON; 2012 en 2015.

Verhuishgeneigdheid	Stu- denten	Young profes- sionals	Hoog opgel. gezin.	Hoog opgel. z. kind	Empty nesters	Totaal Sterke Sch.	Overig R'dam	Totaal R'dam
<i>Wil binnen twee jaar verhuizen</i>								
Beslist niet	33%	32%	65%	44%	80%	47%	62%	58%
Eventueel wel, misschien	34%	33%	22%	37%	13%	28%	19%	22%
Zou wel willen, kan niets vinden	4%	1%	3%	4%	5%	3%	5%	4%
Beslist wel	29%	29%	6%	12%	2%	19%	13%	15%
Al andere huisvest. / woning gevonden	0%	4%	4%	3%	0%	2%	1%	1%
N =	213	227	177	153	69	839	2.280	3.119

->

*Termijn waarbinnen men wil verhuizen*

Binnen een half jaar	16%	27%	26%	17%	0%	22%	34%	30%
Over een half jaar tot een jaar	28%	21%	10%	19%	38%	21%	14%	17%
Over één tot twee jaar	56%	52%	64%	65%	62%	57%	52%	53%
N =	112	131	43	51	6	343	605	948

Bron: WoON 2012 en 2015. 'Overig Rotterdam' is inclusief overige hoog opgeleiden, en exclusief niet in te delen respondenten.

De uitkomsten per deelgroep zijn door de eigenlijk te kleine aantallen respondenten slechts indicatief. Bij de deelgroepen is daarom ook afgezien van gekleurde arcering.

De verhuisgeneigdheid onder Rotterdammers met sterke schouders lijkt wat groter dan die onder andere Rotterdammers. Dit lijkt te komen door de studenten en de young professionals; bij de andere twee deelgroepen lijkt de verhuisgeneigdheid juist minder groot.

Gezien de te bescheiden aantallen respondenten wordt hier verder afgezien van verdere analyses over bijvoorbeeld verhuisredenen.



## BIJLAGE I: PERCENTAGES BEKENDE OPLEIDINGSNIVEAUS IN DE CBS-BESTANDEN

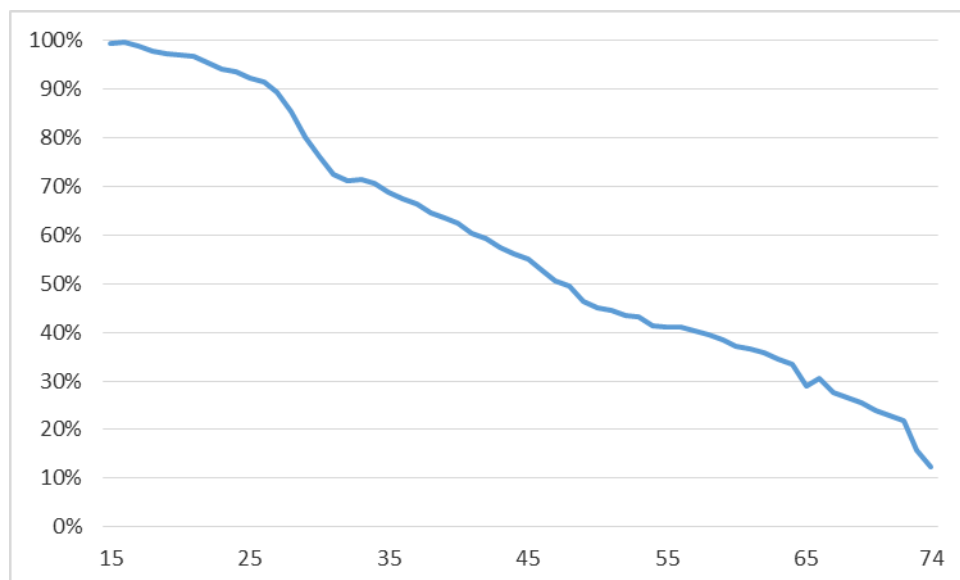
OBI heeft de mogelijkheid om onder bepaalde voorwaarden zelf berekeningen te verrichten op onderzoeksbestanden van het CBS, waaronder de reeks registerbestanden die gezamenlijk bekend staan als het *Sociaal Statistisch Bestand* (SSB). Het opleidingsniveau is daarin niet volledig opgenomen: voor mensen boven een bepaalde leeftijd en over particuliere en buitenlandse opleidingen ontbreken namelijk registergegevens. Dit is door het CBS gecompenseerd door toevoeging van opleidingsgegevens uit de *Enquête BeroepsBevolking* (EBB)<sup>13</sup> en herweging<sup>14</sup>. Die herweging is op het schaalniveau van Rotterdam enigszins dubieus, omdat die niet is gebaseerd op Rotterdamse, maar op landelijke verhoudingen. In deze rapportage gepresenteerde aantallen zijn dan ook gecorrigeerd voor afwijkingen in de totale omvang van de totale Rotterdamse bevolking in het SSB.

In 2014 was nog van 38% van de Rotterdamse bevolking van 15 tot 75 jaar het opleidingsniveau niet uit registergegevens bekend; zie onderstaande tabel.

Bekende opleidingsniveaus	2009	2010	2011	2012	2013	2014	2015
Bekend	51,0%	53,6%	55,9%	58,2%	60,2%	62,2%	.
Onbekend	49,0%	46,4%	44,1%	41,8%	39,8%	37,8%	.

Bron: CBS, *Sociaal Statistisch Bestand*; bewerking OBI. Peildatum: 1 oktober.

In onderstaande grafiek is naar leeftijd weergegeven hoe vaak het opleidingsniveau van Rotterdammers in het SSB uit registergegevens en EBB voor 1 oktober 2014 bekend is. De gegevens over het opleidingsniveau van Rotterdammers zijn minder “hard” naarmate de leeftijd hoger is.



Bron: CBS, *Sociaal Statistisch Bestand*; bewerking OBI. Peildatum: 1 oktober.

<sup>13)</sup>: Volgens het CBS komt ongeveer 10% van de gegevens in de betreffende bestanden uit de EBB.

<sup>14)</sup>: Dat wil zeggen dat personen waarvan het opleidingsniveau wél bekend is sterker worden meegeteld, om te compenseren dat personen waarvan dit niet bekend is niet worden meegeteld.

## BIJLAGE II: HET OPLEIDINGSNIVEAU VAN DE ROTTERDAMSE BEVOLKING

Uit de reeks registerbestanden die gezamenlijk ook wel bekend staan als het *Sociaal Statistisch Bestand* (SSB) kan het opleidingsniveau van de Rotterdamse bevolking worden berekend. Ondanks de eerder geplaatste kanttekeningen zijn onderstaande cijfers te prefereren boven andere, op enquêtes gebaseerde cijfers. Ter vergelijking zijn tevens overeenkomstige percentages voor de andere drie grote steden en voor heel Nederland weergegeven.

Opleidingsniveau 15- tot 75-jarigen volgens het SSB	2009	2010	2011	2012	2013	2014	2015
<i>Rotterdam:</i>							
Laag opgeleid	195.580	193.548	190.930	185.423	181.563	178.304	.
Middelbaar opgeleid	166.898	169.235	173.626	176.264	178.966	183.575	.
Hoog opgeleid	99.782	102.747	106.391	109.571	111.396	114.355	.
Laag opgeleid	42,3%	41,6%	40,5%	39,3%	38,5%	37,4%	.
Middelbaar opgeleid	36,1%	36,4%	36,9%	37,4%	37,9%	38,5%	.
Hoog opgeleid	21,6%	22,1%	22,6%	23,3%	23,6%	24,0%	.
<i>Amsterdam:</i>							
Laag opgeleid	28,9%	28,3%	27,8%	27,2%	26,5%	25,8%	.
Middelbaar opgeleid	34,2%	34,1%	34,0%	34,0%	34,2%	34,2%	.
Hoog opgeleid	36,9%	37,6%	38,1%	38,8%	39,4%	39,9%	.
<i>Den Haag:</i>							
Laag opgeleid	35,6%	35,4%	35,0%	34,3%	33,9%	33,4%	.
Middelbaar opgeleid	36,2%	36,1%	36,3%	36,6%	36,9%	37,2%	.
Hoog opgeleid	28,2%	28,5%	28,7%	29,1%	29,1%	29,5%	.
<i>Utrecht:</i>							
Laag opgeleid	25,3%	24,8%	24,3%	23,0%	22,4%	21,6%	.
Middelbaar opgeleid	32,7%	32,4%	31,9%	32,2%	32,2%	32,8%	.
Hoog opgeleid	42,0%	42,8%	43,8%	44,8%	45,4%	45,6%	.
<i>Nederland:</i>							
Laag opgeleid	35,2%	34,5%	33,9%	33,1%	32,4%	31,8%	.
Middelbaar opgeleid	41,7%	41,9%	42,2%	42,5%	42,8%	43,0%	.
Hoog opgeleid	23,1%	23,6%	24,0%	24,5%	24,8%	25,2%	.

Bron: CBS, *Sociaal Statistisch Bestand*; bewerking OBI. Peildatum: 1 oktober.

En per gebied en CBS-buurt was het opleidingsniveau van de Rotterdamse bevolking van 15 tot 75 jaar in oktober 2014 als volgt.



Opleidingsniveau 15- tot 75-jarigen volgens het SSB; 1 oktober 2014	Laag opgeleid	Middelbaar opgeleid	Hoog opgeleid
<b>Rotterdam Centrum</b>	<b>23%</b>	<b>33%</b>	<b>45%</b>
Stadsdriehoek	14%	32%	54%
Oude Westen	44%	32%	25%
Cool	20%	34%	46%
C.S. Kwartier	10%	38%	52%
Nieuwe Werk	5%	33%	62%
Dijkzigt	5%	41%	54%
<b>Delfshaven</b>	<b>42%</b>	<b>35%</b>	<b>24%</b>
Delfshaven	32%	37%	31%
Bospolder	52%	35%	13%
Tussendijken	51%	33%	16%
Spangen	51%	35%	14%
Nieuwe Westen	40%	33%	27%
Middelland	29%	33%	38%
Oud-Mathenesse	44%	42%	14%
Witte Dorp	62%	31%	7%
Schiemon	38%	35%	28%
<b>Overschie</b>	<b>40%</b>	<b>38%</b>	<b>22%</b>
Kleinpolder	47%	38%	15%
Noord Kethel	x	x	x
Schieveen	23%	49%	27%
Zestienhoven	22%	28%	50%
Overschie	34%	41%	25%
Landzicht	x	x	x
<b>Noord</b>	<b>30%</b>	<b>35%</b>	<b>35%</b>
Agniesebuurt	37%	35%	28%
Provenierswijk	29%	32%	40%
Bergpolder	22%	39%	39%
Blijdorp	12%	32%	56%
Liskwartier	31%	34%	35%
Oude Noorden	42%	37%	21%
Blijdorpse Polder	x	x	x
<b>Hillegersberg-Schiebroek</b>	<b>25%</b>	<b>34%</b>	<b>41%</b>
Schiebroek	32%	36%	32%
Hillegersberg-zuid	19%	36%	45%
Hillegersberg-noord	28%	34%	38%
Terbregge	22%	42%	36%
Molenlaankwartier	14%	25%	61%

Opleidingsniveau 15- tot 75-jarigen volgens het SSB; 1 oktober 2014	Laag opgeleid	Middelbaar opgeleid	Hoog opgeleid
<b>Kralingen-Crooswijk</b>	<b>30%</b>	<b>36%</b>	<b>34%</b>
Rubroek	33%	38%	29%
Nieuw Crooswijk	34%	40%	26%
Oud Crooswijk	53%	33%	14%
Kralingen-west	30%	36%	35%
Kralingen-oost	9%	31%	60%
Kralingse Bos	x	x	x
De Esch	32%	36%	32%
Struisenburg	13%	43%	44%
<b>Feijenoord</b>	<b>48%</b>	<b>35%</b>	<b>16%</b>
Kop van Zuid (Wilhelminapier)	8%	33%	59%
Kop van Zuid - Entrepot	33%	33%	34%
Vreewijk	54%	37%	9%
Bloemhof	55%	36%	9%
Hillesluis	52%	37%	11%
Katendrecht	34%	36%	29%
Afrikaanderwijk	61%	32%	7%
Feijenoord	54%	35%	11%
Noordereiland	33%	32%	36%
<b>IJsselmonde</b>	<b>45%</b>	<b>42%</b>	<b>13%</b>
Oud IJsselmonde	32%	46%	22%
Lombardijen	47%	41%	13%
Groot IJsselmonde	47%	41%	12%
Beverwaard	47%	44%	9%
<b>Pernis</b>	<b>42%</b>	<b>45%</b>	<b>12%</b>
Pernis	42%	45%	12%
<b>Prins Alexander</b>	<b>33%</b>	<b>43%</b>	<b>25%</b>
's-Gravenland	22%	39%	40%
Kralingseveer	30%	45%	25%
Prinsenland	35%	43%	23%
Het Lage Land	30%	46%	24%
Ommoord	35%	42%	23%
Zevenkamp	37%	45%	17%
Oosterflank	38%	44%	18%
Nesselande	23%	40%	37%

Opleidingsniveau 15- tot 75-jarigen volgens het SSB; 1 oktober 2014	Laag opgeleid	Middelbaar opgeleid	Hoog opgeleid
<b>Charlois</b>	<b>45%</b>	<b>43%</b>	<b>12%</b>
Charlois Zuidrand	38%	42%	19%
Tarwewijk	49%	40%	11%
Carnisse	40%	47%	13%
Zuidwijk	50%	40%	10%
Oud-Charlois	41%	43%	16%
Wielewaal	63%	31%	6%
Zuidplein	29%	43%	28%
Pendrecht	47%	43%	10%
Zuiderpark	42%	49%	9%
Heijplaat	42%	44%	14%
<b>Hoogvliet</b>	<b>45%</b>	<b>44%</b>	<b>12%</b>
Hoogvliet-noord	46%	43%	11%
Hoogvliet-zuid	44%	44%	12%
<b>Hoek van Holland</b>	<b>36%</b>	<b>46%</b>	<b>18%</b>
Strand en Duin	28%	40%	31%
Dorp	38%	48%	15%
Rijnpoort	x	x	x
<b>Rozenburg</b>	<b>39%</b>	<b>51%</b>	<b>10%</b>
Rozenburg	39%	51%	10%
Noordzeeweg e.o.	x	x	x
<b>Haven- en Industriegebieden</b>	<b>x</b>	<b>x</b>	<b>x</b>
Rotterdam Zuid <sup>1</sup>	46%	40%	14%
Focuswijken <sup>2</sup>	50%	39%	11%
<b>Rotterdam</b>	<b>37%</b>	<b>39%</b>	<b>24%</b>
Amsterdam	26%	34%	40%
's-Gravenhage	33%	37%	29%
Utrecht	22%	33%	46%
G4 (incl. Rotterdam)	30%	36%	34%
<b>Nederland</b>	<b>32%</b>	<b>43%</b>	<b>25%</b>

<sup>1</sup>): De gebieden Feijenoord, IJsselmonde en Charlois.

<sup>2</sup>): De buurten Bloemhof, Hillesluis, Afrikaanderwijk, Feijenoord, Tarwewijk, Carnisse en Oud-Charlois.

Bron: CBS, *Sociaal Statistisch Bestand*; bewerking OBI. Peildatum: 1 oktober.

N.B.: In deze tabel is geheimhouding toegepast ('x') als een deelgroep uit minder dan 10 personen bestaat; in dat geval is het risico van onthulling van individuele gegevens te groot.

Tot slot van deze bijlage is in de volgende tabel het opleidingsniveau in de G4 en Nederland ook weergegeven voor de beroepsbevolking (werkenden en werkzoekenden van 15 tot 75 jaar) en de niet-beroepsbevolking (overige personen van 15 tot 75 jaar).

Opleidingsniveau beroeps- en niet-beroepsbevolking	2009	2010	2011	2012	2013	2014	2015
<i>Rotterdam:</i>							
<i>Beroepsbevolking:</i>							
laag	35%	34%	33%	32%	31%	30%	.
midden	39%	39%	40%	40%	41%	41%	.
hoog	26%	26%	27%	28%	28%	28%	.
<i>Niet-beroepsbevolking:</i>							
laag	58%	58%	57%	56%	55%	55%	.
midden	30%	30%	30%	31%	31%	32%	.
hoog	12%	12%	13%	13%	13%	14%	.
<i>Totaal:</i>							
laag	42%	42%	41%	39%	38%	37%	.
midden	36%	36%	37%	37%	38%	39%	.
hoog	22%	22%	23%	23%	24%	24%	.
<i>Amsterdam:</i>							
<i>Beroepsbevolking:</i>							
laag	23%	23%	22%	21%	21%	20%	.
midden	35%	34%	34%	34%	34%	35%	.
hoog	42%	43%	43%	44%	45%	46%	.
<i>Niet-beroepsbevolking:</i>							
laag	44%	44%	44%	43%	42%	42%	.
midden	32%	33%	33%	33%	33%	33%	.
hoog	24%	23%	23%	24%	24%	25%	.
<i>Totaal:</i>							
laag	29%	28%	28%	27%	26%	26%	.
midden	34%	34%	34%	34%	34%	34%	.
hoog	37%	38%	38%	39%	39%	40%	.
<i>'s-Gravenhage:</i>							
<i>Beroepsbevolking:</i>							
laag	29%	29%	29%	28%	28%	27%	.
midden	38%	38%	38%	38%	39%	39%	.
hoog	33%	33%	33%	33%	34%	34%	.
<i>Niet-beroepsbevolking:</i>							
laag	49%	50%	49%	49%	48%	47%	.
midden	32%	32%	32%	32%	33%	33%	.
hoog	19%	18%	19%	19%	19%	20%	.
<i>Totaal:</i>							
laag	36%	35%	35%	34%	34%	33%	.
midden	36%	36%	36%	37%	37%	37%	.
hoog	28%	28%	29%	29%	29%	29%	.

Opleidingsniveau beroeps- en niet-beroepsbevolking	2009	2010	2011	2012	2013	2014	2015
<i>Utrecht:</i>							
<i>Beroepsbevolking:</i>							
laag	19%	19%	18%	17%	16%	16%	.
midden	32%	32%	31%	31%	31%	31%	.
hoog	49%	50%	51%	52%	53%	53%	.
<i>Niet-beroepsbevolking:</i>							
laag	43%	43%	43%	42%	40%	38%	.
midden	35%	34%	34%	35%	36%	37%	.
hoog	22%	23%	23%	23%	24%	24%	.
<i>Totaal:</i>							
laag	25%	25%	24%	23%	22%	22%	.
midden	33%	32%	32%	32%	32%	33%	.
hoog	42%	43%	44%	45%	45%	46%	.
<i>Nederland:</i>							
<i>Beroepsbevolking:</i>							
laag	28%	27%	27%	26%	25%	25%	.
midden	45%	45%	46%	46%	46%	46%	.
hoog	27%	27%	28%	28%	29%	29%	.
<i>Niet-beroepsbevolking:</i>							
laag	51%	51%	50%	50%	49%	48%	.
midden	34%	34%	34%	35%	35%	35%	.
hoog	15%	15%	15%	16%	16%	16%	.
<i>Totaal:</i>							
laag	35%	34%	34%	33%	32%	32%	.
midden	42%	42%	42%	42%	43%	43%	.
hoog	23%	24%	24%	24%	25%	25%	.

Er bestaat een aanzienlijk verschil in opleidingsniveau tussen de beroepsbevolking en de niet-beroepsbevolking. Zo was in 2014 in Rotterdam 28% van de beroepsbevolking, en maar 14% van de niet-beroepsbevolking hoog opgeleid. Een vergelijkbaar verschil is ook elders in de G4 en in Nederland te zien:

- Amsterdam: 46% van de beroepsbevolking, en 25% van de niet-beroepsbevolking;
- 's-Gravenhage: 34% van de beroepsbevolking, en 20% van de niet-beroepsbevolking;
- Utrecht: 53% van de beroepsbevolking, en 24% van de niet-beroepsbevolking; en
- Nederland: 29% van de beroepsbevolking, en 16% van de niet-beroepsbevolking.

Zowel de beroepsbevolking als de niet-beroepsbevolking wordt heel langzaam wat hoger opgeleid; in Rotterdam zowel als elders.

### BIJLAGE III: STERKE SCHOULDERS EN HOOG OPGELEIDEN PER BUURT; 1 OKTOBER 2014

Per gebied en CBS-buurt bedroeg het aandeel sterke schouders en hoog opgeleiden in de Rotterdamse bevolking van 15 tot 75 jaar op 1 oktober 2014 als volgt.

<i>Sterke schouders en hoog opgeleiden; 1 oktober 2014</i>	Young professionals	Hoog opgeleide gezinnen	Hoog opgeleiden z. kinderen	Empty nesters	Studenten	Totaal Sterke schouders	Totaal Hoog opgeleiden
<b>Rotterdam Centrum</b>	<b>22%</b>	<b>4%</b>	<b>10%</b>	<b>5%</b>	<b>10%</b>	<b>52%</b>	<b>45%</b>
Stadsdriehoek	28%	5%	13%	5%	11%	61%	54%
Oude Westen	9%	4%	6%	3%	7%	30%	25%
Cool	26%	3%	10%	6%	7%	51%	46%
C.S. Kwartier	34%	2%	10%	4%	10%	60%	52%
Nieuwe Werk	16%	7%	15%	17%	22%	77%	62%
Dijkzigt	x	x	x	x	x	73%	54%
<b>Delfshaven</b>	<b>10%</b>	<b>4%</b>	<b>5%</b>	<b>2%</b>	<b>7%</b>	<b>28%</b>	<b>24%</b>
Delfshaven	15%	3%	7%	3%	13%	40%	31%
Bospolder	6%	2%	2%	1%	5%	16%	13%
Tussendijken	8%	3%	2%	1%	6%	20%	16%
Spangen	6%	3%	3%	1%	5%	18%	14%
Nieuwe Westen	11%	6%	5%	3%	8%	32%	27%
Middelland	16%	7%	7%	3%	10%	44%	38%
Oud-Mathenesse	7%	2%	2%	1%	4%	17%	14%
Witte Dorp	x	x	x	x	x	9%	7%
Schiemond	9%	4%	7%	6%	2%	28%	28%
<b>Overschie</b>	<b>5%</b>	<b>8%</b>	<b>3%</b>	<b>4%</b>	<b>2%</b>	<b>22%</b>	<b>22%</b>
Kleinpolder	5%	4%	2%	2%	3%	15%	15%
Noord Kethel	x	x	x	x	x	x	x
Schieveen	x	x	x	x	x	30%	27%
Zestienhoven	10%	30%	4%	2%	1%	48%	50%
Overschie	5%	8%	3%	7%	2%	25%	25%
Landzicht	x	x	x	x	x	x	x
<b>Noord</b>	<b>16%</b>	<b>6%</b>	<b>7%</b>	<b>3%</b>	<b>7%</b>	<b>39%</b>	<b>35%</b>
Agniesebuurt	13%	3%	5%	5%	8%	33%	28%
Provenierswijk	16%	7%	8%	4%	8%	43%	40%
Bergpolder	23%	3%	8%	2%	8%	45%	39%
Blijddorp	24%	10%	12%	6%	6%	58%	56%
Liskwartier	13%	9%	7%	3%	6%	38%	35%
Oude Noorden	10%	4%	4%	2%	6%	25%	21%
Blijddorpse Polder	x	x	x	x	x	x	x

<i>Sterke schouders en hoog opgeleiden; 1 oktober 2014</i>	Young professionals	Hoog opgeleide gezinnen	Hoog opgeleiden z. kinderen	Empty nesters	Studenten	Totaal Sterke schouders	Totaal Hoog opgeleiden
<b>Hillegersberg-Schiebr.</b>	<b>6%</b>	<b>17%</b>	<b>5%</b>	<b>9%</b>	<b>3%</b>	<b>40%</b>	<b>41%</b>
Schiebroek	5%	13%	4%	7%	3%	32%	32%
Hillegersberg-zuid	12%	16%	8%	6%	4%	46%	45%
Hillegersberg-noord	5%	13%	6%	11%	2%	36%	38%
Terbregge	5%	21%	4%	4%	3%	38%	36%
Molenlaankwartier	5%	30%	5%	16%	3%	58%	61%
<b>Kralingen-Crooswijk</b>	<b>14%</b>	<b>6%</b>	<b>5%</b>	<b>5%</b>	<b>11%</b>	<b>42%</b>	<b>34%</b>
Rubroek	15%	3%	6%	2%	9%	36%	29%
Nieuw Crooswijk	16%	2%	3%	3%	5%	29%	26%
Oud Crooswijk	6%	3%	2%	1%	5%	17%	14%
Kralingen-west	16%	6%	5%	5%	12%	43%	35%
Kralingen-oost	12%	19%	7%	13%	17%	68%	60%
Kralingse Bos	x	x	x	x	x	x	x
De Esch	11%	4%	6%	8%	7%	37%	32%
Struisenburg	20%	4%	8%	7%	25%	63%	44%
<b>Feijenoord</b>	<b>6%</b>	<b>4%</b>	<b>3%</b>	<b>2%</b>	<b>4%</b>	<b>19%</b>	<b>16%</b>
Kop van Zuid (Wilh.'pier)	34%	7%	9%	5%	12%	68%	59%
Kop van Zuid - Entrepot	9%	10%	7%	5%	3%	35%	34%
Vreewijk	3%	2%	2%	3%	3%	11%	9%
Bloemhof	3%	2%	1%	1%	4%	11%	9%
Hillesluis	5%	2%	2%	1%	4%	14%	11%
Katendrecht	7%	11%	4%	4%	3%	31%	29%
Afrikaanderwijk	3%	1%	1%	1%	5%	10%	7%
Feijenoord	5%	2%	2%	1%	2%	12%	11%
Noordereiland	15%	5%	10%	5%	5%	39%	36%
<b>IJsselmonde</b>	<b>4%</b>	<b>3%</b>	<b>2%</b>	<b>2%</b>	<b>3%</b>	<b>14%</b>	<b>13%</b>
Oud IJsselmonde	6%	5%	5%	4%	3%	23%	22%
Lombardijen	5%	2%	3%	2%	3%	14%	13%
Groot IJsselmonde	4%	3%	2%	2%	3%	14%	12%
Beverwaard	3%	3%	1%	2%	3%	11%	9%
<b>Pernis</b>	<b>3%</b>	<b>5%</b>	<b>2%</b>	<b>2%</b>	<b>2%</b>	<b>13%</b>	<b>12%</b>
Pernis	3%	5%	2%	2%	2%	13%	12%

<i>Sterke schouders en hoog opgeleiden; 1 oktober 2014</i>	Young professionals	Hoog opgeleide gezinnen	Hoog opgeleiden z. kinderen	Empty nesters	Studenten	Totaal Sterke schouders	Totaal Hoog opgeleiden
<b>Prins Alexander</b>	<b>5%</b>	<b>9%</b>	<b>3%</b>	<b>5%</b>	<b>4%</b>	<b>25%</b>	<b>25%</b>
's-Gravenland	5%	18%	5%	7%	6%	41%	40%
Kralingseveer	6%	12%	2%	2%	4%	26%	25%
Prinsenland	4%	8%	3%	5%	3%	23%	23%
Het Lage Land	9%	5%	3%	5%	6%	28%	24%
Ommoord	4%	7%	3%	7%	3%	23%	23%
Zevenkamp	3%	5%	2%	4%	3%	18%	17%
Oosterflank	4%	4%	3%	4%	3%	18%	18%
Nesselande	6%	22%	4%	3%	3%	37%	37%
<b>Charlois</b>	<b>5%</b>	<b>3%</b>	<b>3%</b>	<b>1%</b>	<b>4%</b>	<b>15%</b>	<b>12%</b>
Charlois Zuidrand	x	x	x	x	x	19%	19%
Tarwewijk	5%	2%	2%	1%	5%	15%	11%
Carnisse	6%	2%	2%	1%	4%	15%	13%
Zuidwijk	3%	2%	2%	1%	3%	11%	10%
Oud-Charlois	4%	4%	4%	2%	4%	18%	16%
Wielewaal	x	x	x	x	x	6%	6%
Zuidplein	14%	3%	4%	5%	4%	30%	28%
Pendrecht	4%	3%	2%	1%	3%	12%	10%
Zuiderpark	x	x	x	x	x	10%	9%
Heijplaat	x	x	x	x	x	16%	14%
<b>Hoogvliet</b>	<b>3%</b>	<b>3%</b>	<b>2%</b>	<b>2%</b>	<b>2%</b>	<b>13%</b>	<b>12%</b>
Hoogvliet-noord	2%	3%	2%	2%	2%	11%	11%
Hoogvliet-zuid	4%	3%	1%	2%	2%	14%	12%
<b>Hoek van Holland</b>	<b>3%</b>	<b>6%</b>	<b>2%</b>	<b>5%</b>	<b>2%</b>	<b>18%</b>	<b>18%</b>
Strand en Duin	6%	13%	2%	8%	3%	32%	31%
Dorp	3%	4%	2%	4%	2%	15%	15%
Rijnpoot	x	x	x	x	x	x	x
<b>Rozenburg</b>	<b>2%</b>	<b>3%</b>	<b>1%</b>	<b>2%</b>	<b>2%</b>	<b>11%</b>	<b>10%</b>
Rozenburg	2%	3%	1%	2%	2%	11%	10%
Noordzeeweg e.o.	x	x	x	x	x	x	x
<b>Rotterdam</b>	<b>8%</b>	<b>6%</b>	<b>4%</b>	<b>4%</b>	<b>5%</b>	<b>27%</b>	<b>24%</b>
Amsterdam	14%	8%	8%	6%	6%	43%	40%
's-Gravenhage	7%	8%	5%	6%	4%	31%	29%
Utrecht	18%	11%	7%	5%	11%	52%	46%
<b>Nederland</b>	<b>6%</b>	<b>8%</b>	<b>3%</b>	<b>5%</b>	<b>4%</b>	<b>27%</b>	<b>25%</b>

Bron: CBS, *Sociaal Statistisch Bestand*; bewerking OBI. Peildatum: 1 oktober.

N.B.: In deze tabel is geheimhouding toegepast ('x') als een deelgroep uit minder dan 10 personen bestaat; in dat geval is het risico van onthulling van individuele gegevens te groot.



## BIJLAGE IV: PERSOONSKENMERKEN VAN STERKE SCHOULDERS, HOOG OPGELEIDEN, INSTROOM EN UITSTROOM; 1 OKTOBER 2014

De sterke schouders hadden op 1 oktober 2014 de volgende kenmerken.

<i>Kenmerken; 1 oktober 2014</i>	Young profes- sionals	Hoog opgeleide gezinnen	Hoog opgeleiden z. kinderen	Empty nesters	Studenten	Sterke Schouders
<i>Geslacht:</i>						
Man	44%	47%	55%	53%	47%	48%
Vrouw	56%	53%	45%	47%	53%	52%
<i>Leeftijd:</i>						
15 tot 25 jaar	13%				92%	21%
25 tot 35 jaar	87%				8%	28%
35 tot 45 jaar		59%	57%			21%
45 tot 55 jaar		41%	43%			16%
55 tot 65 jaar				58%		8%
65 tot 75 jaar				42%		6%
<i>Etniciteit:</i>						
Autochtoon <sup>1</sup>	59%	64%	65%	78%	52%	62%
Allochtoon <sup>1</sup> , 1 <sup>e</sup> generatie	20%	25%	23%	17%	18%	20%
Allochtoon <sup>1</sup> , 2 <sup>e</sup> generatie	21%	11%	12%	5%	30%	17%
<i>Huishoudenspositie:</i>						
Alleenwonend	37%		55%	41%	43%	33%
Partner zonder kinderen	39%		41%	59%	18%	30%
Partner met kinderen	11%	89%			1%	23%
Hoofd een-oudergezin	1%	11%			1%	3%
Thuiswonend kind	9%		2%		31%	9%
Overig	3%		2%		7%	2%
<i>Verhouding tot de arbeidsmarkt:</i>						
Werkt minder dan 12 uur per week	6%	4%	4%	4%	36%	11%
Werkt 12 uur of meer per week	80%	83%	79%	38%	16%	63%
Werkzoekenden	5%	6%	10%	8%	1%	6%
Niet-beroepsbevolking	7%	7%	7%	50%	0%	11%
Scholier/student	2%	0%	0%	0%	47%	10%
<i>Geboortegemeente<sup>2</sup>:</i>						
(Huidig) Rotterdam	31%	24%	25%	35%	36%	30%
Elders	66%	75%	73%	64%	58%	67%
Onbekend	4%	1%	1%	0%	6%	3%

<sup>1</sup>): Met 'autochtonen' worden mensen met een Nederlandse achtergrond bedoeld, en met 'allochtonen' mensen met een migratieachtergrond.

<sup>2</sup>): Alle Rotterdammers van 15 tot 75 jaar: 40% huidig Rotterdam, 58% elders en 2% onbekend.

Bron: CBS, *Sociaal Statistisch Bestand*; bewerking OBI. Peildatum: 1 oktober.

De sterke schouders, de hoog opgeleiden en de in- en uitstroom ervan hadden op 1 oktober 2014 de volgende kenmerken.

<i>Kenmerken; 1 oktober 2014</i>	Sterke Schouders	Hoog opgeleiden	Instroom Sterke Schouders	Uitstroom Sterke Schouders	Instroom hoog opgeleiden	Uitstroom hoog opgeleiden
<i>Geslacht:</i>						
Man	48%	49%	48%	47%	50%	48%
Vrouw	52%	51%	52%	53%	50%	52%
<i>Leeftijd:</i>						
15 tot 25 jaar	21%	7%	48%	31%	17%	13%
25 tot 35 jaar	28%	33%	39%	44%	59%	54%
35 tot 45 jaar	21%	24%	7%	18%	12%	23%
45 tot 55 jaar	16%	17%	4%	4%	7%	5%
55 tot 65 jaar	8%	12%	2%	1%	3%	3%
65 tot 75 jaar	6%	7%	1%	1%	1%	1%
<i>Etniciteit:</i>						
Autochtoon <sup>1</sup>	62%	64%	67%	65%	65%	66%
Allochtoon <sup>1</sup> , 1 <sup>e</sup> generatie	20%	21%	17%	19%	21%	20%
Allochtoon <sup>1</sup> , 2 <sup>e</sup> generatie	17%	14%	16%	16%	13%	14%
<i>Huishoudenspositie:</i>						
Alleenwonend	33%	30%	51%	28%	45%	22%
Partner zonder kinderen	30%	30%	36%	32%	41%	35%
Partner met kinderen	23%	31%	4%	17%	8%	25%
Hoofd een-oudergezin	3%	4%	1%	2%	2%	2%
Thuiswonend kind	9%	4%	4%	18%	3%	13%
Overig	2%	2%	4%	3%	2%	3%
<i>Verhouding tot de arbeidsmarkt:</i>						
Werkt minder dan 12 uur per week	11%	6%	19%	12%	7%	6%
Werkt 12 uur of meer per week	63%	71%	53%	64%	74%	75%
Werkzoekenden	6%	6%	4%	4%	6%	6%
Niet-beroepsbevolking	11%	14%	4%	7%	7%	9%
Scholier/student	10%	3%	20%	13%	5%	4%
<i>Geboortegemeente<sup>2</sup>:</i>						
(Huidig) Rotterdam	30%	28%	15%	22%	16%	21%
Elders	67%	69%	83%	76%	81%	77%
Onbekend	3%	2%	2%	2%	3%	2%

<sup>1</sup>): Met 'autochtonen' worden mensen met een Nederlandse achtergrond bedoeld, en met 'allochtonen' mensen met een migratieachtergrond.

<sup>2</sup>): Alle Rotterdammers van 15 tot 75 jaar: 40% huidig Rotterdam, 58% elders en 2% onbekend.

Bron: CBS, *Sociaal Statistisch Bestand*; bewerking OBI. Peildatum: 1 oktober.

## **BIJLAGE V: SCHATTINGSWIJZEN VAN DE STERKE SCHOULDERS IN DE ENQUÊTES**

Hoewel daar nooit primair voor bedoeld, kunnen in de meeste onderzoeksbestanden van door OBI uitgevoerde of bij OBI in bezit zijnde enquêtes sterke schouders wel ongeveer geïdentificeerd worden. In deze Bijlage worden de daarbij voor deze rapportage gehanteerde schattingswijzen kort toegelicht.

### ***Omnibusenquête***

Als 'Student' is iedere respondent van 18 tot en met 25 jaar beschouwd die uit een aantal sociaal-economische mogelijkheden in hoofdzaak op zichzelf van toepassing acht studiefinanciering te ontvangen (2016: 'of een lening van DUO') of bij deze vraag anderszins aangeeft 'student' te zijn, ongeacht het niveau van de opleiding; dat niveau is in de *Omnibusenquête* namelijk niet bekend. 'Overig Rotterdam' is inclusief overige hoog opgeleiden, en exclusief niet in te delen respondenten.

### ***Wijkonderzoek***

Als 'Student' is iedere respondent van 18 tot en met 25 jaar beschouwd die uit een aantal sociaal-economische mogelijkheden het meest op zichzelf van toepassing acht onderwijs te volgen of te studeren, ongeacht het niveau van de opleiding; dat niveau is in het *Wijkonderzoek* namelijk niet bekend. Studenten die 12 uur per week of meer werken ontbreken hierbij. 'Overig Rotterdam' is inclusief overige hoog opgeleiden, en exclusief niet in te delen respondenten.

### ***WoonOnderzoek Nederland (WoON)***

Van respondenten die een opleiding volgen is hier ook het niveau van de opleiding bekend, zodat de deelgroep 'Studenten' hier ook inderdaad slechts HBO- en WO-studenten bevat. 'Overig Rotterdam' is inclusief overige hoog opgeleiden, en exclusief niet in te delen respondenten.

