

# Het gebruik van groen in de buitenruimte.

Een inventarisatie van bestaande kennis en data.



Onderzoek en Business Intelligence



Gemeente  
Rotterdam

# Wie zijn wij?

Onderzoek en Business Intelligence  
is een afdeling binnen de gemeente Rotterdam.

De afdeling verzamelt informatie en doet onderzoek voor het maken en uitvoeren van beleid door de gemeente Rotterdam. Het onderzoek gaat over onderwerpen als gezondheid, zorg, onderwijs, re-integratie, demografie, ruimtelijke ordening en veiligheid. Soms is de gemeentelijke organisatie het onderwerp, vaker gaat het over de stad en haar bewoners. Het doel is steeds om met deze verzamelde kennis het beleid en de bedrijfsvoering van de gemeente te verbeteren.

## Auteurs

Netty van Veelen

Martijn Epskamp

## Colofon

Gemeente Rotterdam, afdeling Onderzoek en Business Intelligence (OBI)

**Datum:** 27 maart 2024

**Projectnummer:** [Projectnummer]

**Vragen:** [onderzoek@rotterdam.nl](mailto:onderzoek@rotterdam.nl)

**Meer informatie:** [onderzoek010.nl](https://onderzoek010.nl)



Gemeente  
Rotterdam

# Inhoud.

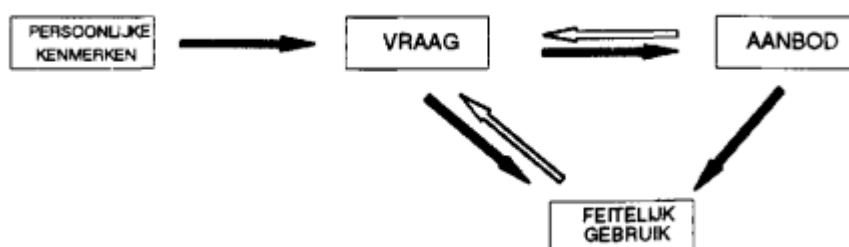
1	Inleiding.	3
2	Het aanbod van groen en blauw.	5
2.1	Regionale natuur- en recreatiegebieden.	5
2.2	Stadsparken, stadsdeelparken en/of wijkparken	7
2.3	Groengordels en scheggen.	9
2.4	Groene routes langs het water.	9
2.5	Groen dicht bij huis.	9
2.6	Rivieren en singels.	12
2.7	Semi-openbare voorzieningen.	13
2.8	Bereikbaarheid van groen en blauw.	13
3	Feitelijk gebruik van groen en blauw.	14
3.1	Definitie van gebruik.	14
3.2	Gebruik van regio groen.	15
3.3	Gebruik van stadsgroen.	18
3.4	Buitenspelen door kinderen.	20
3.5	Recreatief bewegen in de buitenruimte.	22
3.6	Gebruik van blauw	22
4	Motieven voor het gebruik van groen en blauw.	25
4.1	Motieven voor het gebruik van regio- en stadsgroen.	25
4.2	Motieven voor gebruik van buurt- en wijkgroen.	26
4.3	Motieven voor gebruik van rivieren.	27
4.4	Motieven voor gebruik van singels en groene routes.	27
4.5	Uitstapje naar Amsterdam.	27
5	Beleving en waardering van groen en blauw.	28
5.1	Groen in de buurt.	28
5.2	Waardering van de stadsparken	33
5.3	Groen in de regio.	35
5.4	De tevredenheid over singels, sloten en vijvers.	35
5.5	Wensen met betrekking tot de rivieren.	37
6	Leefstijlen en groengebruik.	39
7	Samenvatting en conclusies.	44
7.1	Inhoudelijke conclusies	44
7.2	Reflectie op beschikbaarheid van relevante informatie	47
	Bijlage A: Het belang van groen.	50

# 1 Inleiding.

Rotterdam streeft naar meer groen, biodiversiteit en klimaatadaptatie in de buitenruimte in combinatie met meer ruimte voor wandelaars, fietsers, sport en spel. Dat doet de gemeente onder het motto “Rotterdam gaat voor Groen” met een uitgebreide Groenagenda voor de komende vier jaar. Maar wat is het perspectief op de lange termijn? Wat is de “stip op de horizon”? Is het nodig een groennorm te stellen? Wat is ons ruimtelijke toekomstbeeld? Voldoet de groenstructuurkaart nog? Wat zijn de wensen van de toekomstige gebruikers? Om die vragen te beantwoorden start de gemeente met het traject “Toekomst Groen/blauw Rotterdam”, waarbij groen staat voor de natuur op land en blauw voor water.

Ten behoeve van deze toekomstvisie overweegt de werkgroep Groen-Blauw Toekomstperspectief een gebruikersonderzoek te laten uitvoeren. Dit onderzoek moet inzicht geven in het gebruik, de beleving en de behoefte van Rotterdammers ten aanzien van groene (land) en blauwe (water) natuur. Op dit terrein is er echter al informatie beschikbaar in de vorm van data en onderzoeken. In overleg is daarom besloten dat OBI eerst een inventarisatie maakt van bestaande relevante informatie. Dit rapport behandelt het resultaat van die inventarisatie. Op basis van de inventarisatie kunnen kennishiaten worden geïdentificeerd. Behoeftte aan meer kennis op die gebieden kan reden zijn voor nieuw onderzoek.

Als uitgangspunt voor het bepalen van welke informatie relevant is voor de inventarisatie maken we gebruik van onderstaand schema<sup>1</sup>. Hierin maken De Boer et al. (1994) onderscheid tussen het aanbod van groen (wat er aan groen is in de buurt, gemeente of regio), de vraag naar groen (de behoefte van burgers) en het feitelijk gebruik van groen door burgers. Het schema kan ook worden toegepast op blauw.



De vraag naar groen (waar mensen behoefte aan hebben) wordt in hoge mate bepaald door persoonlijke kenmerken en voorkeuren, maar ook het aanbod en gebruikservaring kunnen invloed hebben op de vraag (aanbod kan een nieuwe vraag scheppen; een positieve of negatieve gebruikservaring kan behoefte in de toekomst respectievelijk vergroten of verkleinen).

Het feitelijke gebruik van groen wordt bepaald door de mate waarin vraag en aanbod op elkaar aansluiten (gebruik van groen is over het algemeen groter als het aanwezige groen aansluit bij de behoefte). Motieven voor (niet) gebruik kunnen vaak verklaard worden uit de relatie tussen vraag en aanbod (men

---

<sup>1</sup> de Boer, T. A., & Visschedijk, P. A. (1994). *Gebruik en waardering van binnen- en buitenstedelijk groen*. Wageningen: Instituut voor Bos- en Natuuronderzoek.



bezoekt een buurtpark om er hard te lopen als men behoefte heeft om lopend vanuit huis in het groen hard te lopen).

Ook beleving en waardering van groen (tevredenheid) worden in hoge mate bepaald door de verhouding tussen vraag en aanbod, maar zijn niet per definitie af te lezen aan het gebruik (mensen kunnen groen gebruiken waar ze niet tevreden over zijn, bijvoorbeeld omdat er niets beters is, of het groen mooi vinden maar geen behoefte hebben om er gebruik van te maken). Voor de gemeente kan het relevant zijn om zowel het feitelijk gebruik te stimuleren (bijvoorbeeld vanuit gezondheidsoverwegingen) als de waardering/tevredenheid (omdat men graag ziet dat Rotterdammers tevreden zijn met hun leefomgeving). Bij keuzes die de gemeente maakt voor ontwikkeling en onderhoud van het aanbod is het belangrijk hier rekening mee te houden. Ga je als gemeente bijvoorbeeld meer investeren in het groen waar mensen ontevreden over zijn, of waar kinderen weinig buitenspelen? De mate waarin vraag en gebruik samenhangen is een belangrijke om te onderzoeken, maar niets iets waar we ons in deze inventarisatie op gericht hebben.

### Leeswijzer.

In dit rapport gaan we achtereenvolgens in op het aanbod van groen en blauw in Rotterdam en de omgeving (hoofdstuk 2), het feitelijke gebruik van groen en blauw (hoofdstuk 3), de motieven die Rotterdammers daarvoor opgeven (hoofdstuk 4), wat er bekend is over hoe Rotterdammers het aanbod van groen en blauw beleven en waarderen (hoofdstuk 5) en, tot slot, wat er bekend is over leefstijlen in relatie tot groengebruik in Rotterdam (hoofdstuk 6).

Per hoofdstuk hebben we als leidraad een aantal onderzoeksvragen geformuleerd waar we in antwoord relevante data bij gezocht hebben. Niet altijd hebben we relevante data gevonden. Zo zijn we bijvoorbeeld nauwelijks informatie tegengekomen over behoefte aan en gebruik en waardering van blauw.

In hoofdstuk 7 vatten we samen en reflecteren we op wat we in de voorgaande hoofdstukken aan informatie hebben gevonden.

De bijlage achter in het rapport bevat informatie over het belang van groen en blauw.

# 2 Het aanbod van groen en blauw.

## Onderzoeksvragen.

- Welke groene en blauwe plekken en routes zijn er in Rotterdam?
- Hoe worden ze gedefinieerd?
- Zijn ze weer te geven op een kaart, en zo ja hoe?
- Wat is de bereikbaarheid van de plekken?

## 2.1 Regionale natuur- en recreatiegebieden.

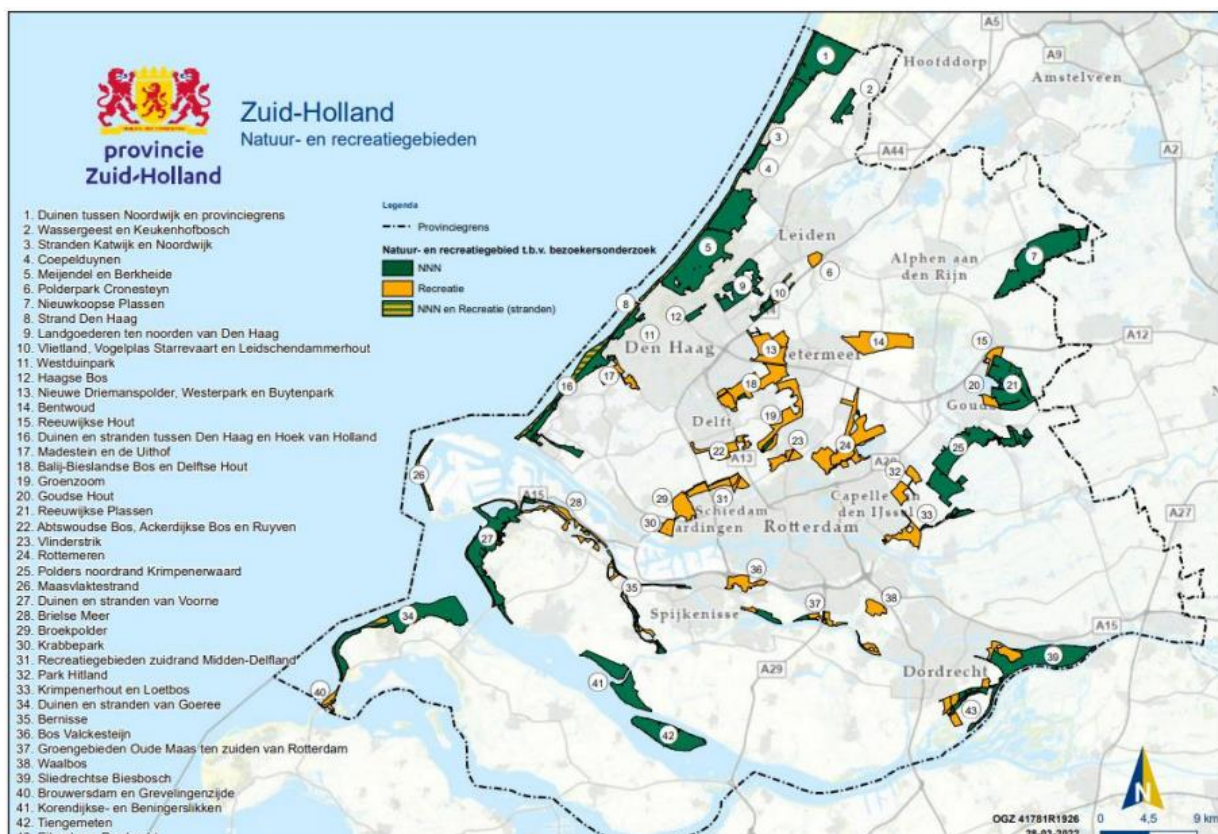
In deze inventarisatie van het aanbod van regionale groene gebieden zijn wij verschillende manieren tegengekomen waarop dit aanbod in kaart is gebracht. Zo brengt de Atlas Groen & Blauw <sup>2</sup> het groen in de regio in kaart aan de hand van CORINE Land Cover. Dit is de Europese variant van het in Nederland bekende Bestand Bodemgebruik dat wordt uitgebracht door het CBS. CORINE is, net als het Bestand Bodemgebruik gebaseerd op het bodemgebruik. Daarbij hanteert CORINE een minimaal vereiste oppervlakte van 25 hectare, ongeveer 35 voetbalvelden. Omdat in de Atlas Groen & Blauw niet wordt ingegaan op het gebruik van de regionale gebieden, gaan we hier in deze inventarisatie niet verder op in.

Een andere manier om het aanbod van regionale groene gebieden in kaart te brengen, dan aan de hand van bodemgebruik, is het gebruiken van een lijst met 'aangewezen' groene gebieden. De provincie Zuid-Holland heeft in 2022 een onderzoek naar het bezoek van natuur- en recreatiegebieden in de provincie laten uitvoeren. Daarbij maken ze gebruik van een lijst met recreatiegebieden, waar tussen verschillende onderzoeksjaren gebieden aan zijn toegevoegd <sup>3</sup>. Onderstaande afbeelding is de kaart met groene gebieden die de geënquêteerden in dit onderzoek werd voorgelegd. Daarop zijn de verschillende natuur- en recreatiegebieden rond Rotterdam te zien, die in dat onderzoek zijn meegenomen. De gebieden waar Rotterdammers het meest gebruik van maken zijn de Rottemeren, het strand van Den Haag, de duinen en stranden tussen Den Haag en Hoek van Holland, het Maasvlaktestrand en de groengebieden Oude Maas ten zuiden van Rotterdam.

---

<sup>2</sup> Atlas Research. (2023). *Atlas voor gemeenten 2023: Groen & Blauw*. Amsterdam: [www.ravestein-zwart.nl/boeken](http://www.ravestein-zwart.nl/boeken).

<sup>3</sup> Kantar Public. (2022). *Recreëren in groen, Zuid-Holland*. Opgehaald van [https://staatvan.zuid-holland.nl/portfolio\\_page/bezoekersonderzoek-natuur-en-recreatiegebieden/](https://staatvan.zuid-holland.nl/portfolio_page/bezoekersonderzoek-natuur-en-recreatiegebieden/)



De tabel hieronder geeft de grootte weer van de natuur- en recreatiegebieden in de regio die het meest door Rotterdammers bezocht worden.<sup>4</sup>

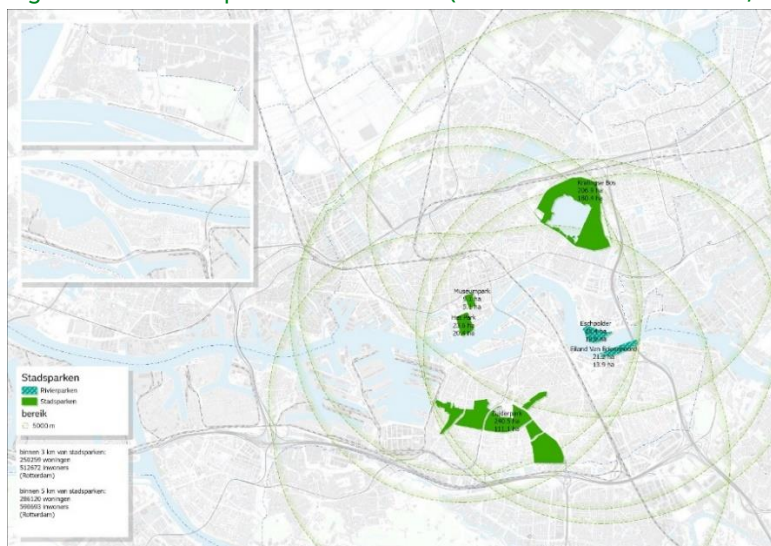
Gebiedsnaam	Oppervlakte (ha)
<b>Rottemeren</b>	1401
<b>Strand van Den Haag</b>	142
<b>Duinen en stranden tussen Den Haag en Hoek van Holland</b>	1220
<b>Maasvlaktestrand</b>	154
<b>Groengebieden Oude Maas ten zuiden van Rotterdam</b>	457

<sup>4</sup> Kantar Public. (2022). *Recreëren in groen, Zuid-Holland*. Opgehaald van [https://staatvan.zuid-holland.nl/portfolio\\_page/bezoekersonderzoek-natuur-en-recreatiegebieden/](https://staatvan.zuid-holland.nl/portfolio_page/bezoekersonderzoek-natuur-en-recreatiegebieden/)

## 2.2 Stadsparken, stadsdeelparken en/of wijkparken

Rotterdam heeft zes stadsparken: Het Kralingse Bos, Het Park, Het Museumpark, het Zuiderpark, de Eschpolder en het Eiland van Brienenoord. De laatste twee worden ook wel aangemerkt als rivierparken. De stadsparken zijn door de gemeente zo genoemd omdat ze onder andere vanwege hun omvang en programmering voor de hele stad van betekenis worden geacht. Het grootste deel van de Rotterdammers woont binnen een straal van 5000m van een stadspark (zie figuur hieronder). Hierbij is echter niet gekeken naar barrières zoals snelwegen, rivieren en spoorlijnen.

Figuur 2.1. Stadsparken in Rotterdam (Bron: Gemeente Rotterdam, Stadsontwikkeling).



Onderstaande figuur geeft de stadsdeelparken weer. Dit zijn parken die relevant worden geacht voor het specifieke deel van de stad waarin zij liggen (als verzorgingsgebied wordt doorgaans uitgegaan van 1.500 meter rond het park). De stadsdeelparken zijn onderverdeeld in semi-openbaar, stadsdeelparken, stadsdeelpleinen en subcentra. Deze kaarten zijn nog in ontwikkeling. Als gevolg hiervan geeft de legenda nog niet duidelijk weer wat de definitie van de verschillende categorieën is.

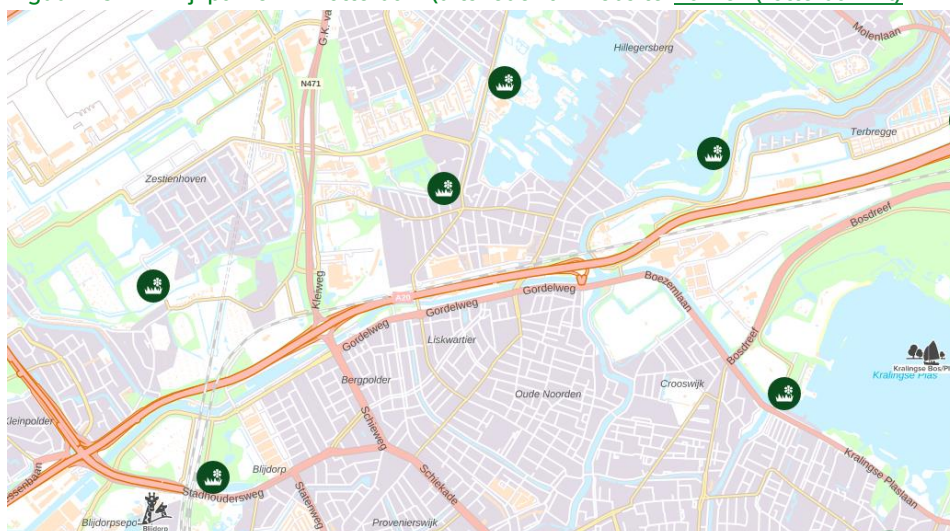


Figuur 2.2. Stadsdeelparken (Bron: Gemeente Rotterdam, Stadsontwikkeling).



De website van het Rotterdams Weerwoord vermeldt dat er naast het Kralingse Bos en het Zuiderpark in de stad 'tientallen grote en kleine parken zijn'. Er wordt niet genoemd wat verstaan wordt onder grote of kleine parken, of wat de kenmerken hiervan zijn. Wel wordt verwezen naar de website [Parken \(rotterdam.nl\)](https://www.parken.rotterdam.nl). Hierop is onderstaande kaart te vinden met daarop weergegeven de wijkparken. Ook hier is geen definitie vermeldt over wat een wijkpark is.

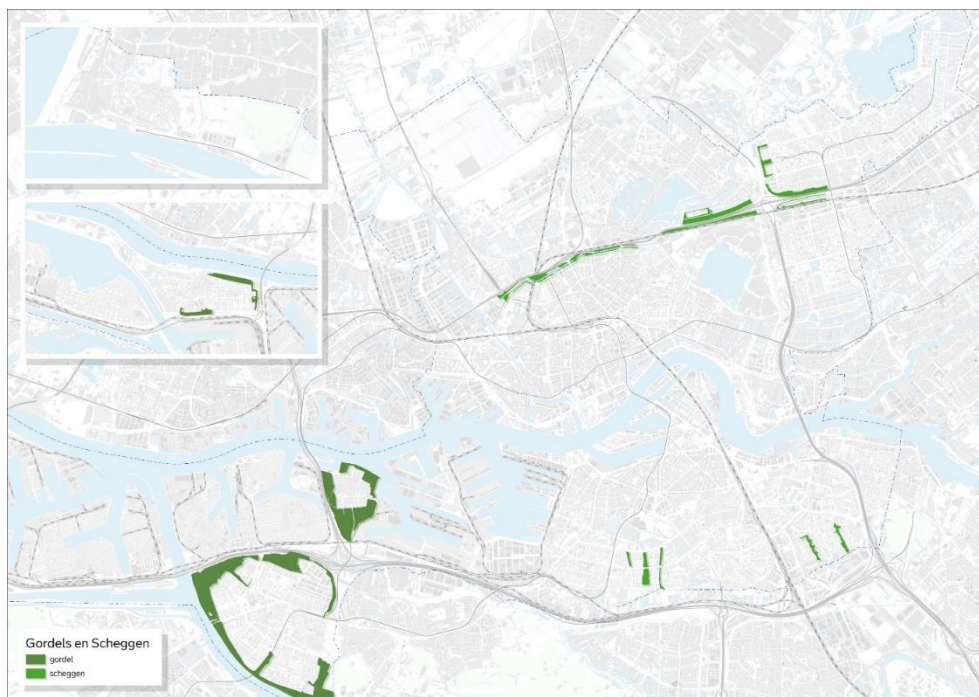
Figuur 2.3. Wijkparken in Rotterdam (uitsnede van website [Parken \(rotterdam.nl\)](https://www.parken.rotterdam.nl))



## 2.3 Groengordels en scheggen.

Onderstaande figuur geeft de groengordels en scheggen in Rotterdam weer. Deze kaart is echter nog in ontwikkeling, waardoor in de legenda de definitie ontbreekt.

Figuur 2.4. Gordels en scheggen in Rotterdam (Bron: Gemeente Rotterdam, Stadsontwikkeling).



## 2.4 Groene routes langs het water.

Volgens de Groenagenda 2023-2026 is in de Visie openbare ruimte en op de Groenstructuurkaart vastgelegd wat de belangrijkste groene routes door de stad en de stad uit zijn. Deze routes liggen vaak langs singels of rivieren en verbinden de parken. Ze bieden ook een recreatieve route de stad uit, naar de natuurgebieden in de omgeving; het zijn wandel- en fietsroutes die volop mogelijkheden bieden voor sport en recreatie.

In deze collegeperiode zijn 4 routes geselecteerd die worden vergroend en verbeterd voor recreatief en sportief gebruik:

- Steilrand, tussen de Rotte en de Schie
- Heemraadssingel/Van Aerssenlaan; van Coolhaven naar Vroesenpark
- Rondje Bruggen Nieuwe Maas, tussen de Erasmusbrug en de Willemsbrug
- Landschapspark De Rotte, richting de Rottemeren

## 2.5 Groen dicht bij huis.

In de Groenagenda wordt groen in de straat of buurt omschreven als 'groen dicht bij huis'. Soms echter wordt hier ook de wijk als geografisch gebied voor 'groen dicht bij huis' genoemd.

Een bron die aangeeft hoe groen of stenig een straat in Rotterdam is, is de straatbeeldindex. Per straat-code is bepaald hoeveel procent van de oppervlakte groenvlak is: gras, bloemen, planten, hagen,

heesters, etc. De groenvlakken zijn afkomstig uit Beheer Openbare Ruimte. Vervolgens is per straatcode berekend hoeveel oppervlak onder boomkronen ligt. Dit oppervlak is als percentage van de gehele straatoppervlakte berekend. Hiervoor is het gemeentelijke bomenbestand uit Beheer Openbare Ruimte gebruikt. Per straat is ook bepaald hoeveel m2 tuinen er grenzen binnen 5m van de straat. Ook dit is als percentage van de straatoppervlakte berekend. De som van deze percentages bepaalt de straatbeeldindex. Hoe hoger het getal, hoe groener het straatbeeld. Hoe lager het getal, hoe steniger het straatbeeld is ([Straatbeeldindex \(arcgis.com\)](#)).

Figuur 2.5. *Straatbeeldindex (uitsnede).*



In de Groenagenda 2023-2026 wordt het belang van pleinen als grote open ruimten in de buurt of wijk genoemd. Bewoners kunnen zo'n plein gebruiken voor ontmoeting, sport en spel. Vooral in dichtbebouwde wijken zijn de pleinen vaak niet zo groen. Daarom zijn er 15 pleinen geselecteerd in gebieden waar de opgaven van hitte en wateropvang het grootst zijn. Deze worden omgevormd tot aantrekkelijke buurt- en wijkpleinen met schaduw, wateropvang en mogelijkheden voor spel en verblijf. Een lijst met namen van de pleinen is in het bezit bij Stadsontwikkeling, Ruimtelijke Ordening.

Ook de groenblauwe schoolpleinen vallen bij de Groenagenda onder het groen dicht bij huis. Dit zijn schoolpleinen waar kinderen in het groen kunnen spelen. Tegelijkertijd wordt er regenwater opgevangen en afgevoerd.

Het team Data Science van OBI is momenteel bezig met een pilot met beeldherkenning van bomen. Zij doen dit aan de hand van data die al wordt bijgehouden in Observ. Mogelijk biedt dit in de toekomst aanvullende mogelijkheden om het aanbod van bomen in een straat in kaart te brengen.

Niet alleen de gemeente Rotterdam publiceert kaarten met daarop groene plekken in de stad. Hieronder zijn twee voorbeelden weergegeven van kaarten gemaakt door andere organisaties. Het nadeel van deze kaarten is dat deze niet altijd up-to-date zijn en vaak eenmalig geproduceerd zijn. Ook is de bron niet altijd duidelijk.



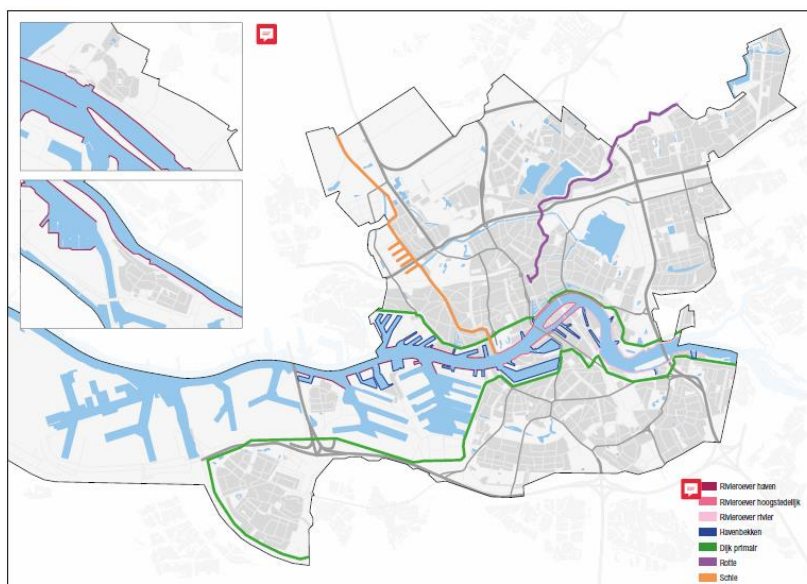
[illegible]



## 2.6 Rivieren en singels.

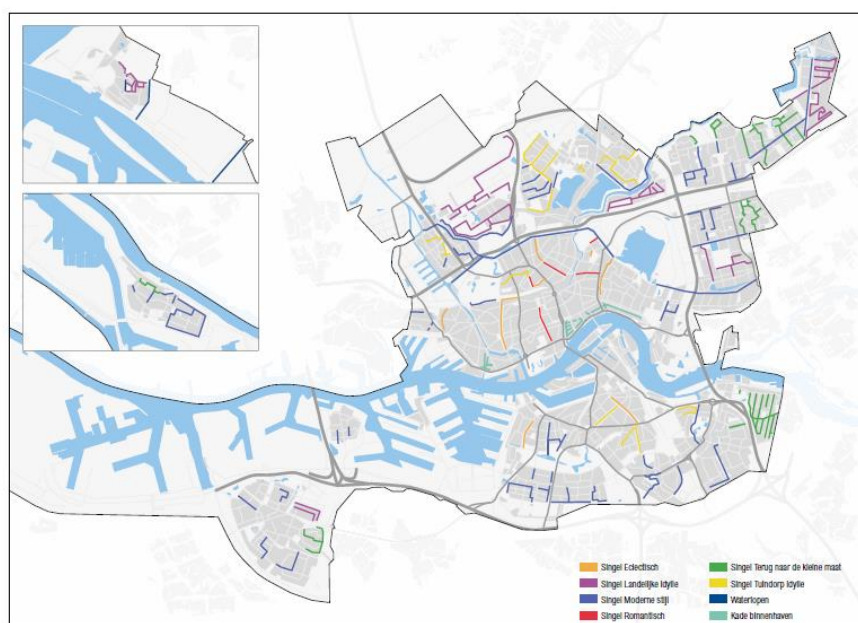
Door Rotterdam stromen 3 rivieren, de Nieuwe Waterweg, de Rotte en de Schie. In onderstaande figuur wordt onderscheid gemaakt tussen rivieroever in havengebied, in hoogstedelijk gebied en in de rivier (het Noordereiland). Daarnaast worden onderscheiden de havenbekkens en primaire dijken.

Figuur 2.8. Rivieren in Rotterdam (Bron: Gemeente Rotterdam, Stadsontwikkeling).



De singels in Rotterdam zijn gecategoriseerd naar de omgeving waar ze stromen. Onderscheiden worden de eclectische stijl, de landelijke idylle, de moderne stijl, de romantische stijl, de singel 'terug naar de kleine maat' en de tuindorp idylle. Daarnaast zijn er de waterlopen en de binnenhaven kade. Een beschrijving van de kenmerken waarop de verschillende categorieën zijn gebaseerd, is te vinden in de Rotterdamse Stijl.

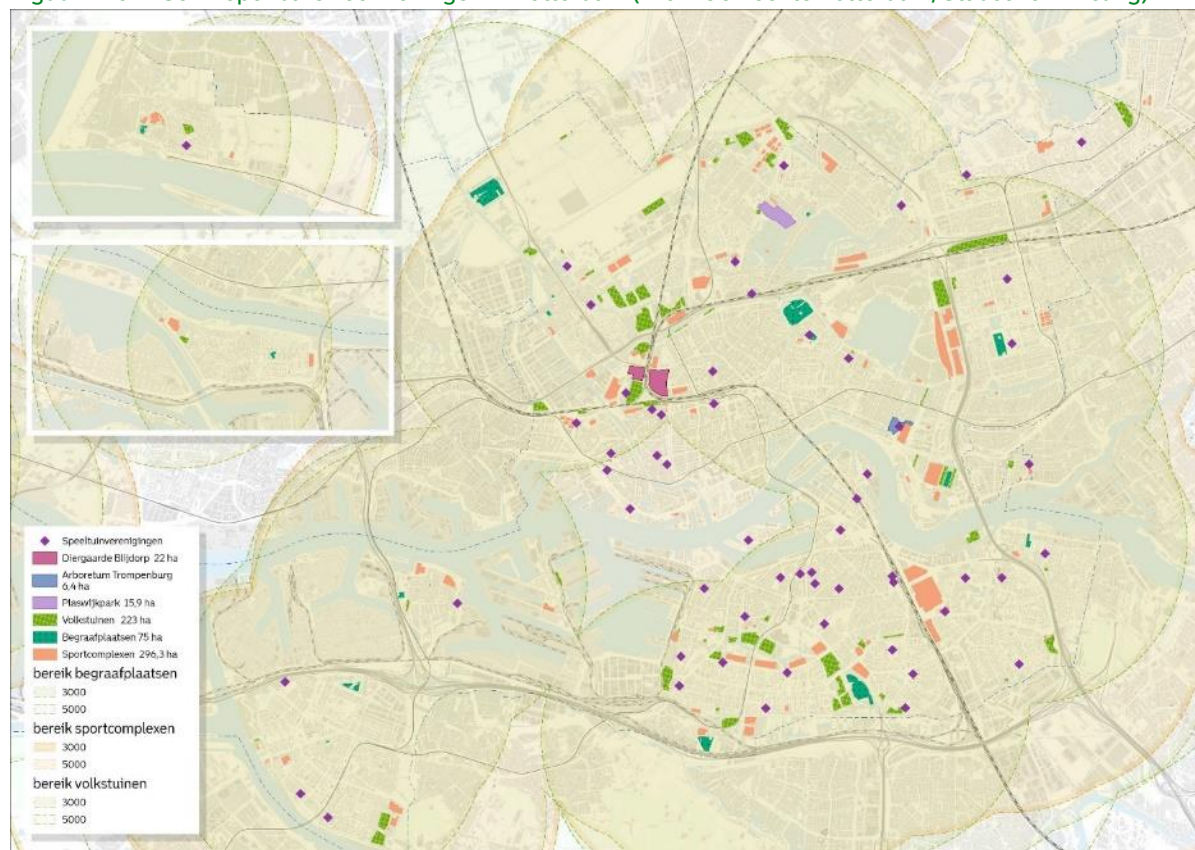
Figuur 2.9. Singels in Rotterdam (Bron: Gemeente Rotterdam, Stadsontwikkeling).



## 2.7 Semi-openbare voorzieningen.

Naast de openbare voorzieningen zijn er ook groene plekken binnen Rotterdam die voor alle Rotterdammers toegankelijk zijn, maar die geen openbaar gebied zijn en niet altijd gratis toegankelijk zijn. Op onderstaande kaart zijn onderscheiden de speeltuinverenigingen, Diergaarde Blijdorp, Arboretum Trompenburg, Plaswijckpark, volkstuinen, begraafplaatsen en sportcomplexen.

Figuur 2.10. Semi-openbare voorzieningen in Rotterdam (Bron: Gemeente Rotterdam, Stadsontwikkeling).



## 2.8 Bereikbaarheid van groen en blauw.

Het Centraal Bureau voor de Statistiek heeft veel data ter beschikking over de afstand tot groen. Zoals de gemiddelde afstand van alle inwoners in een gebied tot het dichtstbijzijnde openbaar groen, berekend over de weg. Of de gemiddelde afstand van alle inwoners in een gebied tot het dichtstbijzijnde park of plantsoen, berekend over de weg. Voor deze inventarisatie hebben we ervoor gekozen om deze indicatoren nu niet verder uit te diepen.

Ook binnen Rotterdam zijn er data beschikbaar over de bereikbaarheid. Zo is op de kaart met de Rotterdamse stadsparken met cirkels aangegeven welke inwoners binnen een bepaalde afstand wonen (zie paragraaf 2.1). Meer informatie over deze kaart is beschikbaar via collega's van Stadsontwikkeling. Via hen kan nagegaan worden hoe deze afstand is bepaald en welke mogelijkheden er nog meer zijn om het bereik van de groengebieden in kaart te brengen.

# 3 Feitelijk gebruik van groen en blauw.

## Onderzoeksvragen.

- Wat verstaan we onder gebruik van groen en blauw?
- Door wie worden de groene en blauwe locaties gebruikt?
- Hoe worden de groene en blauwe locaties gebruikt?
- Hoe vaak worden ze gebruikt?
- Hoe lang verblijven bezoekers er?
- Hoe bereiken de bezoekers de locaties?

## 3.1 Definitie van gebruik.

Het gebruik van groen en blauw kan verdeeld worden in functioneel en recreatief gebruik. De provincie Zuid-Holland heeft het bezoek aan natuur- en recreatiegebieden laten onderzoeken. Zij hanteerden daarbij de onderstaande definitie voor groengebruik. In het rapport is daarnaast aangegeven dat er in dat onderzoek geen minimale verblijfsduur is meegenomen. Ook valt volgens de onderzoekers de woon-werk verplaatsing buiten de definitie van groenbezoek:

*“Het gaat zowel om het bezoeken van het gebied zelf, alsmede het langs of door het gebied heen wandelen, fietsen etc. Ook het uitlaten van uw hond in het desbetreffende gebied of het maken van een ommetje rekenen wij tot een bezoek in uw vrije tijd.”*<sup>5</sup>

In 2008 is er door de universiteit van Wageningen een document gepubliceerd over het recreatief gebruik van water. Daarin wordt onderscheid gemaakt in activiteiten in het water, op of aan het water (watergebonden activiteiten) en activiteiten langs het water. Bij deze laatste activiteiten is water niet noodzakelijk maar maakt de aanwezigheid van water het beoefenen van de activiteit aantrekkelijker. Watergebonden activiteiten kunnen passief zijn (bijvoorbeeld genieten van het uitzicht) en actief (zoals zwemmen, roeien of wandelen langs het water).

---

<sup>5</sup> Kantar Public. (2022). *Recreëren in groen, Zuid-Holland*. Opgehaald van [https://staatvan.zuid-holland.nl/portfolio\\_page/bezoekersonderzoek-natuur-en-recreatiegebieden/](https://staatvan.zuid-holland.nl/portfolio_page/bezoekersonderzoek-natuur-en-recreatiegebieden/)

### 3.2 Gebruik van regio groen.

Hieronder zijn twee kaarten weergegeven over het bezoek aan natuur- en recreatiegebieden in de regio. De eerste toont het aantal unieke bezoekers aan een gebied, de tweede het aantal bezoekers per hectare. <sup>6</sup> Als we kijken naar de groene gebieden rondom Rotterdam, dan zijn verreweg de meeste unieke bezoekers te vinden op de Duinen en stranden tussen Den Haag en Hoek van Holland (16) en de stranden van Den Haag (8). Andere gebieden in de regio met een groot aantal unieke bezoekers zijn De Rottmeren (24) en Groengebieden Oude Maas ten zuiden van Rotterdam (37.)

Wanneer er rekening gehouden wordt met de grootte van het gebied komen andere veel bezochte gebieden naar voren. In de regio van Rotterdam zijn de gebieden met de grootste bezoekersdichtheid Maa-destein en de Uithof (17), Broekpolder (29), Recreatiegebieden zuidrand Midden-Delfland (31), Park Hitland (32), Bernisse (35) en Groengebieden Oude Maas ten zuiden van Rotterdam (37).

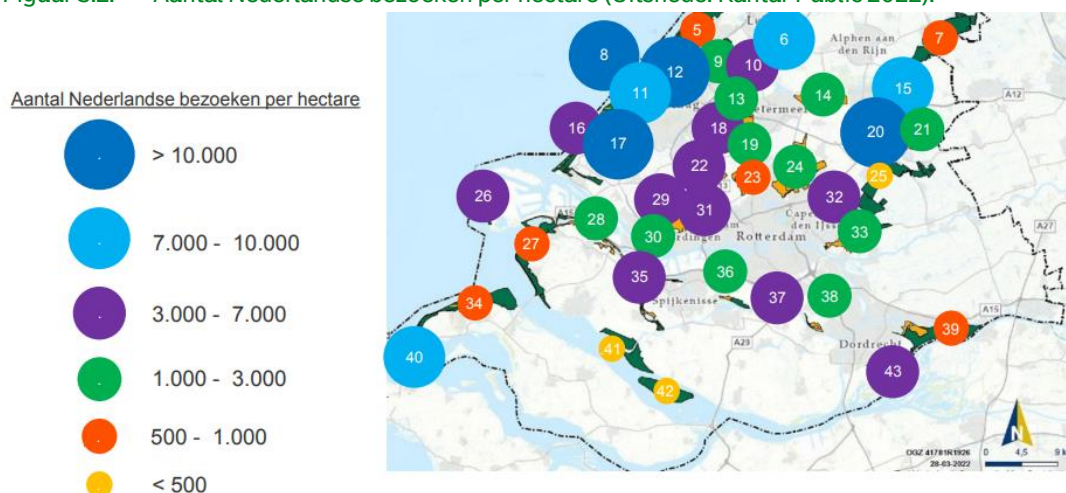
Figuur 3.1. Aantal unieke bezoekers aan natuur- en recreatiegebieden in de regio (Uitsnede; Kantar Public 2022).



<sup>6</sup> Kantar Public. (2022). *Recreëren in groen, Zuid-Holland*. Opgehaald van [https://staatvan.zuid-holland.nl/portfolio\\_page/bezoekersonderzoek-natuur-en-recreatiegebieden/](https://staatvan.zuid-holland.nl/portfolio_page/bezoekersonderzoek-natuur-en-recreatiegebieden/)



Figuur 3.2. Aantal Nederlandse bezoeken per hectare (Uitsnede: Kantar Public 2022).



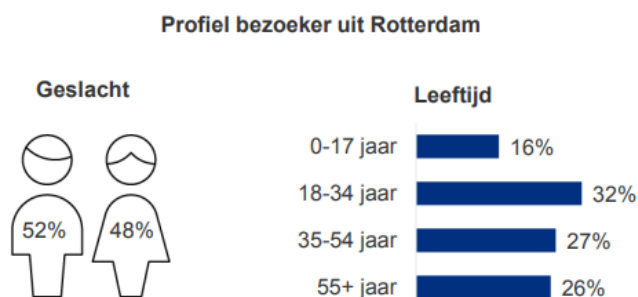
De tabel hieronder geeft meer informatie over het aantal bezoekers aan groen in de regio.<sup>7</sup> Daarbij beperken we ons tot de regionale natuur- en recreatiegebieden die de Rotterdammers het meest bezoeken. Het aantal Rotterdamse bezoekers kan in enkele gevallen wel afgeleid worden uit vergelijking van de tweede en derde kolom.

Gebiedsnaam	Aantal unieke bezoekers	Herkomst bezoekers	Aantal bezoekers per ha.	Leeftijd bezoekers (in jaren)			
				0-17	18-34	35-54	55+
<b>Rottemeren</b>	355.000	Lansingerland (10%), Zuid-plas (8%), Rotterdam (68%), overig (15%)	2207	10%	27%	29%	35%
<b>Strand van Den Haag</b>	2.164.000	Den Haag (78%), overig (22%)	65721	19%	29%	32%	19%
<b>Duinen en stranden Den Haag - Hoek van Holland</b>	1.039.000	Den Haag (53%), Westland (17%), overig (30%)	4312	18%	22%	32%	28%
<b>Maasvlakte-strand</b>	446.000	Rotterdam (38%), overig (62%)	6164	17%	18%	33%	32%
<b>Groengebieden Oude Maas</b>	223.000	Albrandswaard (13%), Zijndrecht (10%), Nissewaard (7%), Rotterdam (50%), overig (20%)		8%	18%	35%	40%

<sup>7</sup> Kantar Public. (2022). *Recreëren in groen, Zuid-Holland*. Opgehaald van [https://staatvan.zuid-holland.nl/portfolio\\_page/bezoekersonderzoek-natuur-en-recreatiegebieden/](https://staatvan.zuid-holland.nl/portfolio_page/bezoekersonderzoek-natuur-en-recreatiegebieden/)

Onderzoeksbureau Kantar heeft de uitkomsten voor een deel ook gepresenteerd naar woonplaats van de bezoekers. Van de ondervraagde Rotterdammers bezoekt 61% natuur- en /of recreatiegebieden in de regio. Ter vergelijking: Van de Amsterdammers bezocht in 2018 62% een recreatiegebied. Dit was een daling ten opzichte van 2013 toen 67% een recreatiegebied bezocht.<sup>8</sup> In de andere grote en middelgrote steden ligt het aandeel bewoners dat natuur- en/of recreatiegebieden in de regio bezoekt gemiddeld aanzienlijk hoger (80%) dan in Rotterdam.<sup>9</sup>

De Rotterdamse bezoekers van groen in de regio zijn iets vaker man dan vrouw. De leeftijdsgroep van 18 tot en met 34 jaar maakt het meest gebruik van het groen in de regio (32%). De verdeling van de bezoekers naar geslacht en leeftijd komt redelijk overeen met die van de Rotterdamse bevolking (cijfers 1-1-2022).



Twee derde van alle bezoekers (dus niet alleen de Rotterdamse bezoekers) komt in het gebied om te wandelen (66%) Andere veel gedane activiteiten zijn het bezoeken van horeca (28%), fietsen of wielrennen (22%), recreëren (20%), de hond uitlaten (10%) en zwemmen (7%).

De tabel hieronder geeft meer informatie over hoe de bezoekers bij het groen in de regio zijn gekomen.<sup>10</sup> Daarbij beperken we ons tot de natuur- en recreatiegebieden die het meest door Rotterdammers bezocht worden. De gepresenteerde gegevens betreffen echter alle bezoekers, niet alleen de Rotterdammers.

Gebiedsnaam	Fiets	Te voet	Auto	Overig
<b>Rottemeren</b>	45%	40%	10%	5%
<b>Strand van Den Haag</b>	63%	63%	8%	16%
<b>Duinen en stranden tussen Den Haag en Hoek van Holland</b>	16%	70%	7%	7%
<b>Maasvlaktestrand</b>	5%	88%	5%	2%
<b>Groengebieden Oude Maas ten zuiden van Rotterdam</b>	27%	60%	9%	4%

<sup>8</sup> Gemeente Amsterdam, Onderzoek, informatie en statistiek. (2018). *Grote Groenonderzoek*

<sup>9</sup> Provincie Zuid-Holland. (2023). *Recreatieperspectief Zuid-Holland 2030*.

<sup>10</sup> Kantar Public. (2022). *Recreëren in groen, Zuid-Holland*. Opgehaald van [https://staatvan.zuid-holland.nl/portfolio\\_page/bezoekersonderzoek-natuur-en-recreatiegebieden/](https://staatvan.zuid-holland.nl/portfolio_page/bezoekersonderzoek-natuur-en-recreatiegebieden/)

### 3.3 Gebruik van stadsgroen.

#### Data uit 2017

In 2017 heeft OBI uitvoerig kwantitatief onderzoek gedaan voor Stadsontwikkeling naar groengebruik en -waardering door Rotterdammers (Bezoek en waardering Stadsparken (deel I en II), OBI 2017). Het onderzoek richtte zich vooral op de Zevenhuizerplas en vijf grote Stadsparken: het Kralingse Bos, Het Park (bij de Euromast), het Museumpark, het Vroesepark en het Zuiderpark. Daarnaast ging het onderzoek over de kleinere groenvoorzieningen in de buurt. Het onderzoek geeft onder andere inzicht per Stadspark in de hoeveelheid Rotterdamse bezoekers, bezoekfrequentie en verblijfsduur, bezoekmotieven, waardering, activiteiten die men in het park onderneemt en achtergronden van de bezoekers.

Bevindingen uit dit onderzoek voor wat het betreft feitelijk gebruik zijn onder andere:

- Het gros van de bezoekers van de Stadsparken (60-80%) bestaat uit incidentele bezoekers die de parken of de Zevenhuizerplas niet vaker dan vijf keer per jaar bezoeken.
- Niet iedereen bezoekt graag een park. Ongeveer één derde van de Rotterdammers bezoekt nooit een park in de buurt.
- Het bezoek aan zowel de Stadsparken als kleinere (groen)voorzieningen in de buurt (park/plantsoen, plein, speelveldje, speeltuin) is redelijk stabiel. Fluctuaties over de jaren lijken tenminste ten dele samen te hangen met de weersomstandigheden.
- Van de grote stadsparken is het Kralingse Bos absoluut favoriet. Zowel in termen van unieke Rotterdamse bezoekers per jaar (tussen de 40-50%) als in het aantal bezoeken dat zij gezamenlijk brengen aan dit park. Het Park, het Museumpark en het Vroesepark worden jaarlijks bezocht door respectievelijk een op de drie, een vijfde en een zevende van de Rotterdammers.
- De parken worden het meest in het weekend en in de middag bezocht en (niet erg verwonderlijk) bij mooi weer.
- De grootste groep bezoekers verblijft tussen de één en drie uur in het park; de gemiddelde verblijfsduur ligt tussen de twee en drie uur.
- Een derde tot bijna de helft van de bezoekers komt te voet naar het park; een zesde tot een kwart komt met de auto.

#### Kralingse Bos 2021

In 2021 heeft OBI een onderzoek over het Kralingse Bos uitgevoerd via het Digitaal Stadspanel Rotterdam (Kralingse Bos, OBI 2021). Dit panel wordt beheerd door OBI en bestaat uit Rotterdammers die hebben gezegd vaker aan onderzoek van de gemeente mee te willen werken.

Uit het onderzoek blijkt dat ruim drie kwart van de ongeveer 5.000 Rotterdamse panelleden die aan het onderzoek hebben meegedaan weleens gebruik maakt van het Kralingse Bos. De meesten doen dat minder dan 1 keer per maand.

#### Recentere data

In de Omnibusenquête 2019 tot en met 2022 is ieder jaar gevraagd naar de waardering van de stadsparken, de Zevenhuizer Plas en de kleinere groenvoorzieningen in de eigen buurt. Omdat de respondenten was verzocht om een rapportcijfer te geven voor de groenvoorzieningen die ze de afgelopen twaalf maanden hadden bezocht, zou het aantal respondenten dat een groenvoorziening een rapportcijfer heeft gegeven tevens een beeld moeten geven van het gebruik. In 2023 is de vraag iets anders gesteld.

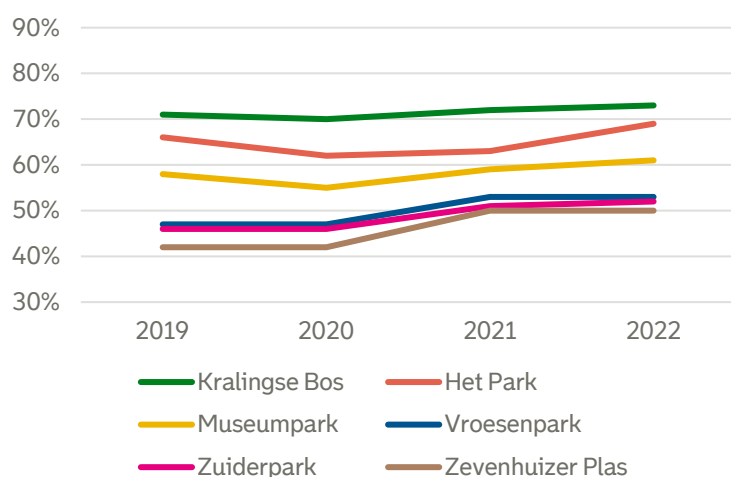
Er is expliciet vermeld dat als men een park in de afgelopen 12 maanden niet heeft bezocht, dat men dan het rapportcijfer leeg mag laten. De percentages van Rotterdammers die aan de hand van deze gewijzigde vraagstelling een park zouden hebben bezocht liggen voor alle parken lager dan in de voorgaande jaren. Omdat we vermoeden dat deze lagere percentages mogelijk veroorzaakt zijn door de expliciete toelichting, kiezen we ervoor ons hier te baseren op 2022.

De impliciet gesuggereerde gebruikpercentages van de stadsparken lopen uiteen van 73% voor het Kralingse Bos tot 50% voor de Zevenhuizerplas. Van de voorzieningen in de buurt worden de parkjes en plantsoenen in de buurt het meest gebruikt (81%). De kinderboerderijen sluiten de rij met 49%.

Figuur 3.3. Gebruik (afgelopen 12 maanden) groenvoorzieningen door Rotterdamse bezoekers (Omnibusenquête 2022).

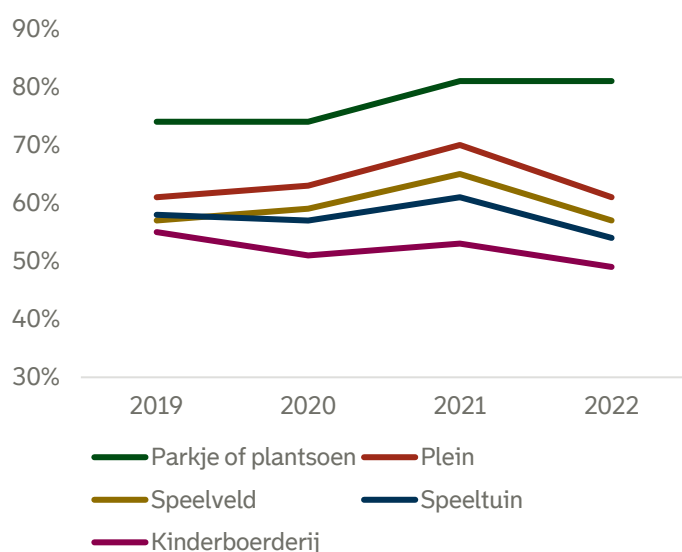
Kralingse Bos	73%
Het Park bij de Euromast	69%
Museumpark	61%
Vroesepark	53%
Zuiderpark	52%
Zevenhuizerplas	50%
Parkje of plantsoen in de buurt	81%
Plein in de buurt	61%
Speelveld in de buurt	57%
Speeltuin in de buurt	54%
Kinderboerderij	49%

Figuur 3.4. Gebruik (afgelopen 12 maanden) van de parken en de Zevenhuizerplas door Rotterdamse bezoekers (Omnibusenquête).





Figuur 3.5. *Gebruik (afgelopen twaalf maanden) van kleinere groenvoorzieningen in de eigen buurt door Rotterdamse bezoekers (Omnibusenquête).*



#### Groengebruik naar achtergrondkenmerken (leeftijd, herkomst, opleiding, enz.)

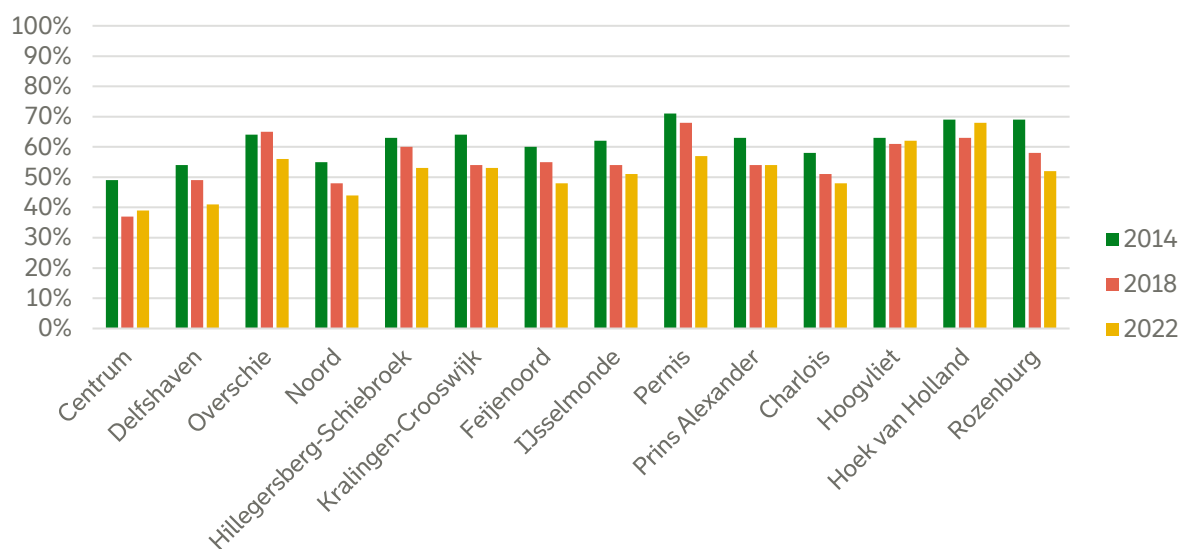
Uit het onderzoek van OBI uit 2017 blijkt dat groenvoorzieningen op de Noordelijke Maasoever vooral worden bezocht door Rotterdammers met een Nederlandse of westerse herkomst. Het Zuiderpark telt relatief meer Rotterdamse bezoekers met een niet-westerse migratieachtergrond. Dit verschijnsel hangt samen met de bevolkingssamenstelling van de buurten die grenzen aan de verschillende parken.

Onder de parkbezoekers bevinden zich relatief veel jongeren en volwassenen van middelbare leeftijd, studenten, hoger opgeleiden en Rotterdammers met een (boven)modaal inkomen.

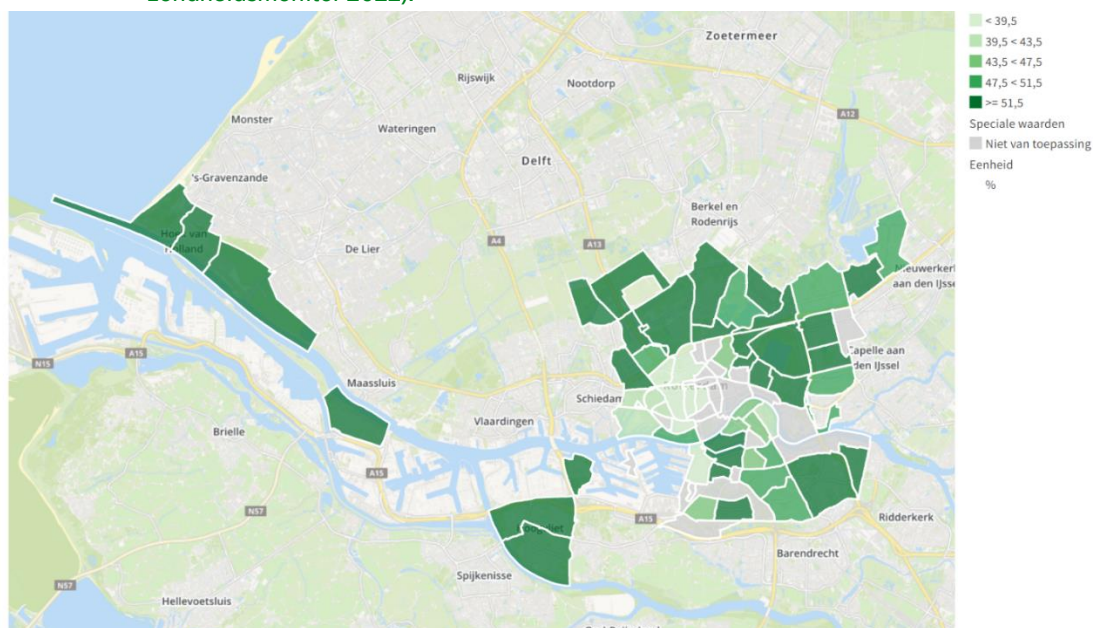
### 3.4 Buitenspelen door kinderen.

Over het gebruik van groen door kinderen en jongeren zijn niet veel gegevens beschikbaar. Wel is in de Gezondheidsmonitor Kinderen een vraag over buitenspelen opgenomen. Het percentage Rotterdamse kinderen van 4 t/m 11 jaar dat minstens 5 dagen per week buiten speelt, is afgenomen van 60% in 2014 tot 50% in 2022. Figuur 3.6 laat zien dat dit in bijna alle gebieden in Rotterdam is, met uitzondering van Hoogvliet en Hoek van Holland, waar het percentage onverminderd hoog is gebleven. Figuur 3.7 toont dezelfde uitkomsten, maar dan uitgesplitst naar buurt en geografisch weergegeven. Vooral in de sterk versteende gebieden spelen kinderen minder buiten.

Figuur 3.6. Percentage 4 t/m 11 jarigen dat volgens de ouders minstens 5 dagen per week buiten speelt, Gezondheidsmonitor Kinderen 2022.



Figuur 3.7. Percentage 4 t/m 11-jarigen dat volgens de ouders minstens 5 dagen per week buiten speelt (Gezondheidsmonitor 2022).



### 3.5 Recreatief bewegen in de buitenruimte.

Onderzoeksbureau Track<sup>11</sup> voerde in opdracht van de gemeente Rotterdam een onderzoek uit naar het recreatief gebruik van de buitenruimte in Rotterdam; hardlopen, wandelen en sportief-recreatief fietsen. Daarbij gebruikten zij data die verzameld werd met een activity-tracking-app. De meeste gebruikers van de app vielen in de categorie 30 t/m 39 jaar; vrouwen waren in de leeftijd van 20 tot en met 29 jaar sterk oververtegenwoordigd.

Uit dit onderzoek komt naar voren dat hardlopen zich zeer sterk concentreert op twee locaties: het 'rondje bruggen' en het rondje 'Kralingse plas' (zie figuur hieronder). Maar ook kan met de data worden vastgesteld op welke wegen niet of nauwelijks hardgelopen wordt. Door analyse van de data die in het donker is verzameld, kan vastgesteld worden welke delen van een park waarschijnlijk vanwege gevoelens van onveiligheid in het donker gemeden worden.



Ook recreatief wandelen gebeurt vaak in de vorm van 'rondje bruggen' en rond de Kralingse Plas. Daarnaast wordt veel gewandeld bij de Zevenhuizerplas en de zuidelijke rand van het Zuiderpark.

Naast bovengenoemde uitkomsten heeft het bureau Track ook de routes naar en in de parken, de combinatie met fijnstof, vertragingspunten, barrières en verbeterpunten weergegeven. Tenslotte zijn in de rapportage soortgelijke analyses uitgevoerd voor recreatief fietsen.

### 3.6 Gebruik van blauw

In de Omnibusenquête 2022 is de vraag opgenomen: 'Hoe vaak komt u bij de Nieuwe Maas / de Rotte / de Schie / de Rottemeren?'. Veertig procent van de Rotterdammers gaat wel eens naar de Nieuwe Maas. Ruim één derde (37%) gaat wel eens naar de Rotte en 47% komt wel eens bij de Rottemeren. Ruim één op de vijf Rotterdammers (22%) brengt wel eens een bezoekje aan de Schie. De meeste bezoekers bezoeken deze gebieden minder dan één keer per maand (zie tabel hieronder).

In vergelijking met de vorige meting in 2020, is het aandeel Rotterdammers dat wel eens bij de Nieuwe Maas (37% in 2020 versus 40% in 2022) en de Rottemeren (41% in 2020 versus 47% in 2022) komt iets hoger in 2022. Het aandeel Rotterdammers dat wel eens naar de Rotte gaat (45% in 2020 versus 37% in

---

<sup>11</sup> Track. (jaar van uitgave niet vermeld). ROUTING ROTTERDAM. Onderzoek recreatief gebruik Rotterdam; hardlopen, wandelen en sportief-recreatief fietsen.

2022) is echter iets afgenomen. Het bezoek aan de Schie is vrijwel gelijk gebleven ten opzichte van voorgaande meting (21% in 2020, 22% in 2022).

Tabel 3.1. Bezoekfrequentie rivieren (inclusief havenbekkens, oevers en kades)

	Nieuwe Maas*	Rotte#	Schie#	Rottemeren
Elke dag of bijna elke dag	3%	2%	1%	2%
Een paar keer per week	6%	5%	2%	6%
Eén tot drie keer per maand	12%	10%	7%	11%
Minder dan één keer per maand	20%	20%	12%	28%
Totaal aandeel bezoekers	40%	37%	22%	47%
Ik kom daar nooit om te recreëren	60%	63%	78%	53%

\* Gebied tussen de Van Brienenoordbrug en Schiedam. # Gedeelte binnen Rotterdam.

De uitkomsten van de Omnibusenquête 2022 zijn geanalyseerd naar achtergrondkenmerk van de respondent:

- De Nieuwe Maas blijkt het minst populair onder laagopgeleiden (80% komt er nooit) en onder Rotterdammers met een niet-westerse migratieachtergrond (76% komt er nooit). Het meest wordt de Nieuwe Maas bezocht door Rotterdammers met een westerse migratieachtergrond (49%), hoogopgeleide Rotterdammers (53%) en Rotterdammers met een bovenmodaal inkomen (46%).
- Ook bij de Rotte geldt dat de groep die de rivier nooit bezoekt het hoogst is onder laagopgeleide Rotterdammers (77%) en Rotterdammers met een niet-westerse herkomst (78%). Net als de Nieuwe Maas is ook deze rivier het populairst bij Rotterdammers in de leeftijd van 24 tot 45 jaar (48% bezoekt de rivier), hoogopgeleide Rotterdammers (55%) en Rotterdammers met een bovenmodaal inkomen (46%).
- De Schie wordt van de drie rivieren het minst bezocht. Het aandeel dat deze rivier nooit bezoekt is het hoogst onder de groep laagopgeleide Rotterdammers (89%). De Schie is het meest populair bij de Rotterdammers in de leeftijd van 25 tot 45 jaar (30% brengt wel eens een bezoek aan de Schie), met een westerse migratieachtergrond (29%), hoogopgeleide Rotterdammers (33%) en Rotterdammers met een bovenmodaal inkomen (27%).
- Ook voor de Rottemeren geldt dat het aandeel niet-bezoekers het grootst is onder laagopgeleide Rotterdammers (75%) en Rotterdammers met een niet-westerse herkomst (75%). Populair is dit gebied vooral bij de 25- tot 45-jarigen (52% bezoekt het gebied), autochtone Rotterdammers (59%), hoogopgeleide Rotterdammers (63%) en Rotterdammers met een bovenmodaal inkomen (58%).

De meerderheid van de bezoekers pakt de fiets om naar de rivier te gaan (58%-63%), maar een flink deel komt ook wel eens te voet (tabel 3). Voor bezoek aan de Nieuwe Maas wordt ook geregeld het openbaar vervoer gebruikt (21%). Bezoekers van de Rottemeren komen daarentegen vaker met de auto (39%). In vergelijking met de voorgaande meting in 2020 is het aandeel Rotterdammers dat lopend naar de rivieren komt toegenomen, en het aandeel dat met het openbaar vervoer komt afgenomen.



Tabel 3.2. Meest gebruikte vervoermiddel om de rivieren te bezoeken

	Nieuwe Maas*	Rotte#	Schie#	Rottemeren
Fiets	59%	62%	58%	63%
Lopend	46%	42%	49%	29%
Bus, tram, metro of trein	21%	10%	9%	8%
Auto	20%	21%	17%	39%
Boot	1%	3%	4%	3%

Uit de Omnibusenquête 2022 blijkt dat de rivieren het meest worden bezocht om te wandelen langs de oevers, te genieten van de uitzichten, een terrasje aan het water te pakken en om langs de oevers te fietsen (zie onderstaande tabel). Niet helemaal onverwacht lopen de redenen voor bezoek het meest uiteen bij de Nieuwe Maas. Deze rivier wordt ook vaker dan de andere rivieren bezocht in verband met evenementen (17%), om een uitstapje te maken met bezoek (25%) of om een museum of attractie te bezoeken (16%). Verder valt uit de tabel op te maken dat fietsen langs de Rotte en de Rottemeren een geliefde bezigheid is.

Tabel 3.3. Redenen van bezoek aan de rivieren

	Nieuwe Maas*	Rotte	Schie	Rottemeren
Wandelen langs de rivier	77%	66%	66%	68%
Genieten van het uitzicht /boten kijken	58%	25%	26%	35%
Op een terras aan het water zitten	50%	37%	25%	35%
Fietsen langs de rivier	43%	54%	44%	53%
Bezoek evenement	17%	6%	3%	7%
Uitstapje maken met bezoek	25%	17%	12%	12%
Sporten	-	-	-	9%
Bezoek museum of attractie	16%	6%	2%	5%
Hardlopen langs de rivier	16%	17%	19%	15%
Meevaren met georganiseerde tocht	10%	3%	3%	2%
Varen met eigen boot	2%	6%	6%	7%
Zwemmen	2%	7%	5%	12%
Vissen	1%	1%	3%	2%

Over het gebruik van het water zelf zijn afgezien van het bovenstaande geen onderzoeksresultaten voorhanden specifiek voor Rotterdam; voor de provincie Zuid-Holland als geheel is wel bekend dat 24% van de bewoners aan watersport doet (vooral surfen en roeien).<sup>12</sup>

<sup>12</sup> Provincie Zuid-Holland. (2023). Recreatieperspectief Zuid-Holland 2030.

## 4 Motieven voor het gebruik van groen en blauw.

### Onderzoeksvragen.

- Welke motieven hebben Rotterdammers om groen of blauw (niet) te gebruiken?
- Verschillen de motieven per soort groen of blauw?

### 4.1 Motieven voor het gebruik van regio- en stadsgroen.

In 2008 wees het onderzoek van Smart Agent uit dat Rotterdammers groen het meest associëren met 'rust, ontspanning en natuurlijk'.

In onderzoek van OBI uit 2017 (Bezoek en waardering Stadsparken (deel I en II)) is Rotterdamse Stadsparkbezoekers gevraagd om de drie belangrijkste emoties/gevoelens te noemen die de mensen bij een bezoek aan het betreffende park hebben. Rust, Vrijheid en Ontspanning worden door bezoekers van alle parken het vaakst genoemd. Opvallend is dat bezoekers van Het Park, in tegenstelling tot bezoekers van de andere parken, Gezelligheid en Genieten in de top drie hebben staan (zie onderstaande tabel). Voor de bezoekers van de andere parken is "het hoofd leeg maken" ook een belangrijke emotie of associatie. De top drie per park is in de tabel groen gearceerd waarbij de hoogst scorende associatie donkergroen is gemaakt en de nummer 2 en 3 lichter groen zijn gemaakt.

Tabel 3.2.6 Associaties die bezoekers met de parken hebben (Bezoekersenquête parken, 2017)

	Kralingse Bos		Het Park		Vroesepark		Zuiderpark		Totaal	
	n	%	n	%	n	%	n	%	n	%
Rust	139	70%	112	56%	156	78%	146	72%	553	69%
Vrijheid	123	62%	72	36%	164	82%	150	74%	509	63%
Ontspanning	108	54%	110	55%	112	56%	109	53%	439	55%
Hoofd leeg maken	86	43%	29	15%	89	45%	81	40%	285	35%
Gezelligheid	74	37%	109	55%	84	42%	60	29%	327	41%
Genieten	60	30%	79	40%	36	18%	59	29%	234	29%
Plezier	40	20%	54	27%	14	7%	35	17%	143	18%
Gedachten op een rijtje zetten	27	14%	16	8%	18	9%	17	8%	78	10%
Samen actief zijn	16	8%	15	8%	4	2%	24	12%	59	7%
Actie	8	4%	17	9%	1	1%	20	10%	46	6%
Avontuur	7	4%	8	4%	3	2%	18	9%	36	4%

Uit het onderzoek uit 2017 blijkt verder dat Rotterdammers de grote parken in de stad in de eerste plaats bezoeken om te wandelen en om te genieten van de rust en de natuur. Ongeveer één derde bezoekt een stadspark om er te sporten. Wat de meest geliefde bezigheid is, verschilt een beetje van park tot park. Hoogstens 10% bezoekt een park om de hond uit te laten.

De meest genoemde redenen van Rotterdammers om géén park te bezoeken is dat men liever op het eigen balkon of in de eigen (volks)tuin zit. Daarnaast zegt een aanzienlijke groep er geen tijd voor of behoefte aan te hebben.

Uit onderzoek van OBI uit 2021 onder ongeveer 5.000 Rotterdammers die lid zijn van het Digitaal Stadspanel Rotterdam blijkt dat het park het meest wordt bezocht om te wandelen, te genieten van de natuur en te ontspannen (Kralingse Bos, OBI 2021). Het onderzoek geeft ook informatie over waar in het Kralingse Bos bepaalde activiteiten, zoals hardlopen of festivalbezoek, vooral worden gedaan.

In het onderzoek naar natuur- en recreatiegebieden in Zuid-Holland<sup>13</sup> is gevraagd naar de motieven van de respondenten om het gebied te bezoeken. De figuur hieronder geeft de gemiddelde uitkomst weer van alle onderzochte gebieden in Zuid-Holland. De antwoorden 'om (even) buiten te zijn, frisse neus te halen' en 'genieten van het landschap en de natuur' worden het meest genoemd.

Figuur 4.1. Motief van bezoek (Kantar Public 2022).



## 4.2 Motieven voor gebruik van buurt- en wijkgroen.

Wenda Doff en Erik Snell (2022) interviewden Rotterdammers uit alle sociale groepen op Zuid. Hieruit bleek dat in alle sociale groepen op Zuid de parken, volkstuinen, speeltuinen en (school)pleinen belangrijk zijn voor hun sociale contacten in de buurt. Soms zijn dit contacten binnen de eigen groep, soms tussen groepen. Ze vonden echter ook voorbeelden van mensen die zich buitengesloten voelen of die juist willen ontsnappen aan te hechte verbanden in hun buurt. Geïnterviewden met weinig financiële middelen en een gering sociaal kapitaal maken het minst gebruik van de parken. Als reden hiervan noemen Doff en Snell de hinder door geldgebrek en/of lichamelijke beperking.

<sup>13</sup> Kantar Public. (2022). *Recreëren in groen, Zuid-Holland*. Opgehaald van [https://staatvan.zuid-holland.nl/portfolio\\_page/bezoekersonderzoek-natuur-en-recreatiegebieden/](https://staatvan.zuid-holland.nl/portfolio_page/bezoekersonderzoek-natuur-en-recreatiegebieden/)

### 4.3 Motieven voor gebruik van rivieren.

Uit de Omnibusenquête 2020 van OBI blijkt dat de rivieren Nieuwe Maas, Rotte en Schie het meest bezocht worden om te wandelen langs de oevers, te genieten van de uitzichten, een terrasje aan het water te pakken en om langs de oevers te fietsen. De redenen voor bezoek lopen het meest uiteen bij de Nieuwe Maas. Deze rivier wordt ook vaak bezocht in verband met evenementen of om een uitstapje te maken met bezoek, of om een museum of attractie te bezoeken.

### 4.4 Motieven voor gebruik van singels en groene routes.

Doff en Snel (2022)<sup>14</sup> vonden in hun onderzoek onder Rotterdammers op Zuid dat er weinig verschillen zijn in hoe de geïnterviewden van diverse sociale groepen de openbare ruimte op Zuid gebruiken qua verplaatsing. Wel zien zij er een duidelijk verschil in de beleving van routes tussen groepen: "Nieuwkomers op Zuid uit de bovenlaag en de opkomende middengroep zoeken vaker groene, 'pittoreske' routes voor hun wandelingen in de buurt en geven meer blijk van een behoefte aan flaneren. Ze vinden het 'leuk' om van alles te observeren in de openbare ruimte. Met name geïnterviewden uit de middengroep zeggen juist te kiezen voor de meest efficiënte, snelste routes tussen de plekken die ze bezoeken."

### 4.5 Uitstapje naar Amsterdam.

Ter vergelijking met wat we aan data over Rotterdams groengebruik hebben is het interessant te kijken naar data over groengebruik in Amsterdam. Uit het onderzoek Groen in de Stad (Rekenkamer Metropool Amsterdam, 2020) blijkt dat een meerderheid van de bewoners het groen in de stad vaak of regelmatig benut om te genieten van de flora en fauna (61%) en om rust te zoeken, te chillen, etc. (52%). Ook noemt een groot deel van de bewoners dat ze het groen in de stad vaak of regelmatig bezoekt om verkoeling te zoeken (49%). Activiteiten waarvan bewoners minder vaak zeggen dat ze dat vaak of regelmatig doen, zijn tuinieren (22%) en lunchen/lunchpauze doorbrengen (23%).

---

<sup>14</sup> Doff, W., & Snel, E. (2022). *Gedeelde ruimte op Zuid. Hoe verschillende sociale groepen de stad gebruiken, beleven en waarderen*. Rotterdam: Kenniswerkplaats Leefbare Wijken.



# 5 Beleving en waardering van groen en blauw.

## Onderzoeksvragen.

- Zijn Rotterdammers tevreden over de hoeveelheid groen en blauw?
- Zijn Rotterdammers tevreden over de kwaliteit van groen en blauw?
- Zijn Rotterdammers tevreden over de bereikbaarheid/ nabijheid van groen en blauw?
- Sluiten de aanwezige voorzieningen aan bij de behoefte van de Rotterdammers ten aanzien groen en blauw?

## 5.1 Groen in de buurt.

### Data uit 2008 / 2017

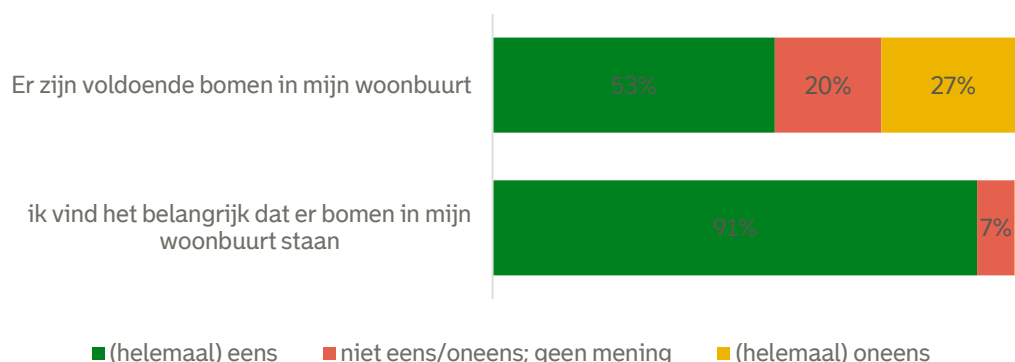
Uit het onderzoek van Smart Agent in 2008 bleek dat men in de eigen buurt vooral bomen, struiken en grasvelden zag, maar men wilde daar vooral parken, grote bomen en een eigen tuin. Sindsdien is de wens of behoefte aan groen in de buurt niet op deze manier uitgevraagd.

Onderzoek van OBI uit 2017 (Bezoek en waardering Stadsparken (deel I en II), OBI 2017) laat zien dat het kleinere groen in de buurt, zoals kinderboerderijen en plantsoenen, behoorlijk goed gewaardeerd wordt door de Rotterdamse bezoekers.

### Recente data

Uit de Omnibusenquête blijkt dat 9 op de 10 Rotterdammers het belangrijk vinden dat er bomen zijn in de woonbuurt. Ze vinden het fijn om door bomen de seizoenen te ervaren. Ruim een kwart van de respondenten vindt echter dat er niet voldoende bomen zijn in de woonbuurt.

Figuur 5.1. Percentage Rotterdammers dat een bepaalde mening heeft op stellingen over stadsbomen (Omnibusenquête 2023).



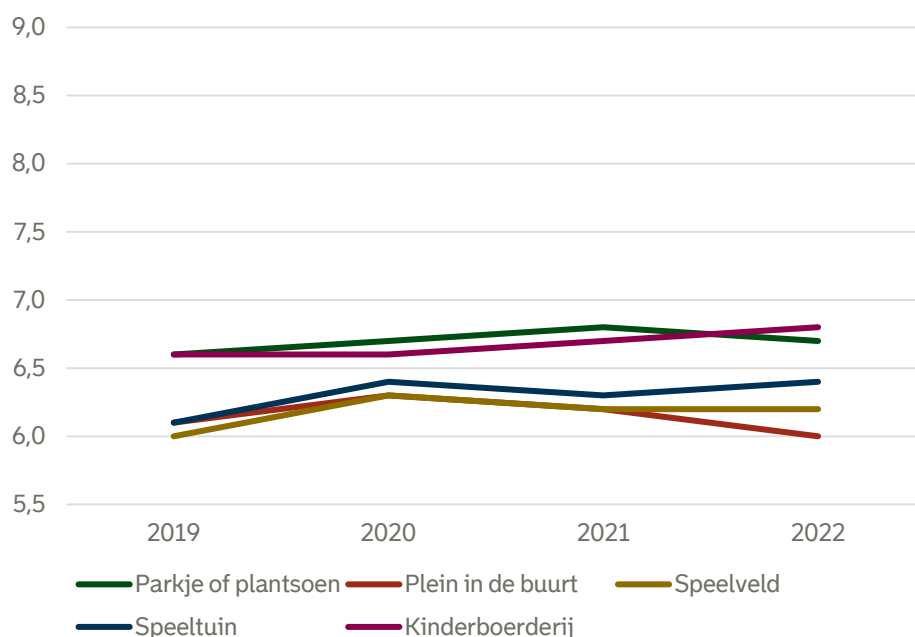
Er lijkt een verband te zijn tussen leeftijd en opleidingsniveau en de mening over het belang en de hoeveelheid bomen in de woonbuurt. Vanwege de kleine aantallen, zijn de uitkomsten slechts indicatief. De 25-44 jarigen zijn het minst tevreden over het aantal bomen in de buurt, de 65-plussers het meest.

Respondenten met een hbo of wo opleiding vinden de aanwezigheid van bomen belangrijker dan degene met een opleiding tot en met mbo1.

Over de hoeveelheid groen in de eigen buurt, zoals bomen, gras, parkjes en plantsoenen, is volgens de Omnibussenquête 2023 zo'n driekwart van de Rotterdammers heel of redelijk tevreden. Dit aandeel is stabiel over de laatste jaren. Bij de Gezondheidsmonitor is 66% van de respondenten het (helemaal) eens met de stelling dat er voldoende groen is in de woonbuurt. Ook hier zien we een lichte stijging van het percentage Rotterdammers dat vindt dat er voldoende groen is. De tevredenheid over de hoeveelheid groen in de buurt lijkt toe te nemen met de leeftijd. Zowel bij de Omnibussenquête als de Gezondheidsmonitor zijn de respondenten van 65 jaar en ouder het meest tevreden over de hoeveelheid groen in de woonbuurt.

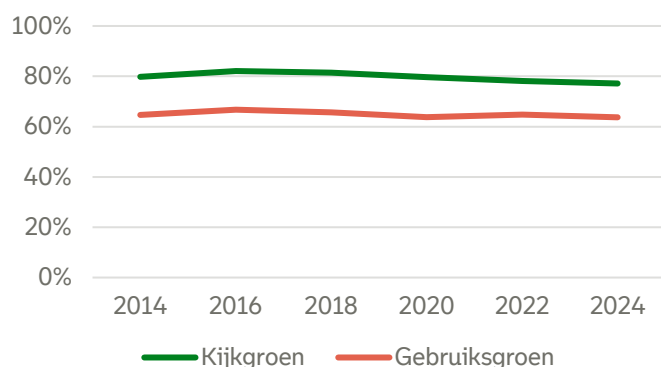
In de Omnibussenquête is in 2019 tot en met 2022 ook jaarlijks gevraagd om een rapportcijfer voor groen in de buurt. De tabel hieronder laat het gemiddelde rapportcijfer zien voor kleine voorzieningen in de eigen buurt. Deze krijgen over het algemeen een lagere beoordeling dan de stadsparken (zie paragraaf 5.4). De parkjes en plantsoenen in de buurt (6,7) en kinderboerderijen (6,8) krijgen het hoogste gemiddelde rapportcijfer, maar de overige voorzieningen worden beoordeeld met een 6,0 tot 6,4.

**Figuur 5.2.** Gemiddeld rapportcijfer kleine voorzieningen in de buurt (Omnibussenquête).



In de enquête van het Wijkprofiel is de vraag naar groen in de woonbuurt uitgesplitst naar de aanwezigheid van groen (grasveldjes, bomen) én de aanwezigheid van gebruiksgroen (picknick, sporten, spelen). De mening van Rotterdammers lijkt ook hier gemiddeld genomen stabiel. Wel valt op dat uitsplitsing in kijk- en gebruiksgroen een andere uitkomst geeft, waarbij de aanwezigheid van gebruiksgroen lager wordt beoordeeld dan kijkgroen.

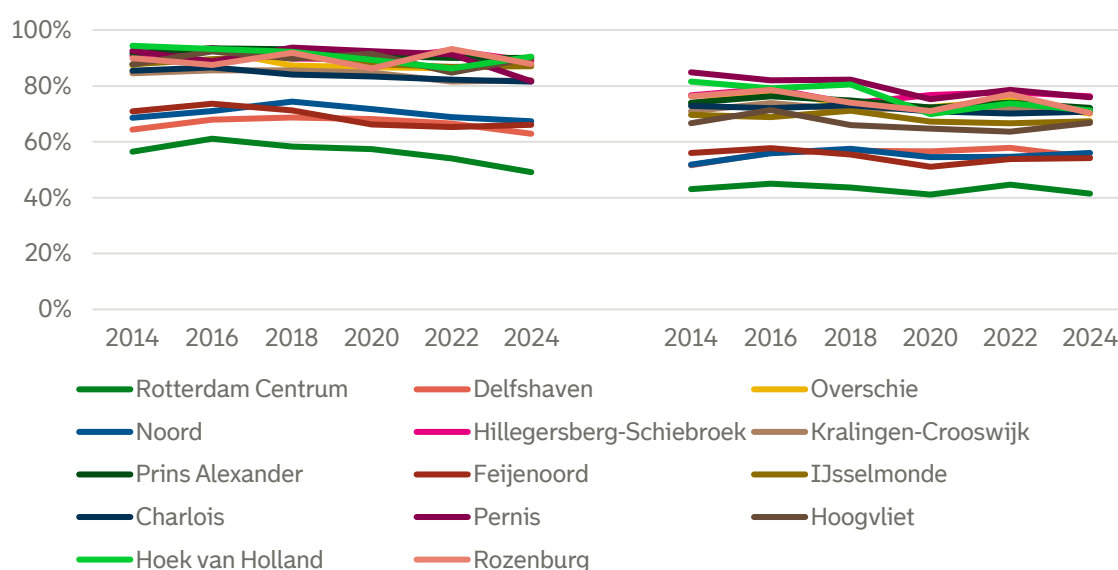
Figuur 5.3. Tevredenheid over kijkgroen en gebruiksgroen in de woonbuurt (wijkprofiel)



Wanneer we uitsplitsen naar gebieden (zie figuur 5.3) dan valt op dat er een groot verschil is tussen de gebieden van Rotterdam als het gaat om de tevredenheid naar zowel kijk- als gebruiksgroen. Hoewel de figuur vanwege de hoeveelheid lijnen niet heel leesbaar is, valt wel duidelijk op dat het sinds 2014 steeds dezelfde gebieden zijn waar men het minst tevreden is over de hoeveelheid kijk- en gebruiksgroen. Dit zijn Rotterdam Centrum, Delfshaven, Feijenoord en Noord.

De uitkomsten van het Wijkprofiel kunnen ook op een kaart worden weergegeven (zie tabel 5.1 en 5.2). Hieruit blijkt dat ook binnen gebieden er grote verschillen zijn tussen buurten. De kaarten laten een uitsnede zien van een deel van Rotterdam. Als voorbeeld noem ik hier Katendrecht, waar de laatste jaren aan het begin van Katendrecht veel hoogbouw is gebouwd. Tegelijkertijd zien we op de kaart tussen 2016 en 2022 de tevredenheid over kijk- en gebruiksgroen in dit deel van Katendrecht afnemen. Datzelfde geldt voor bijvoorbeeld het gebied rond de Mullerpier en Schiehaven in Delfshaven. Dit lijkt erop te wijzen dat de tevredenheid over groen samenhangt met de hoeveelheid groen. Echter, om deze samenhang vast te kunnen stellen is diepere analyse nodig. We presenteren dit hier echter als voorbeeld hoe met de beschikbare data de waardering van groen verder onderzocht kan worden.

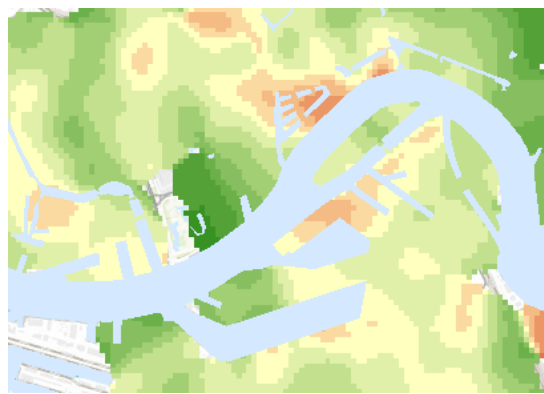
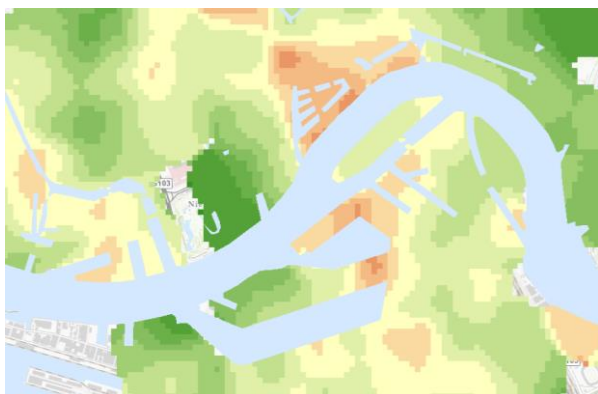
Figuur 5.4. Tevredenheid over kijkgroen (links) en gebruiksgroen (rechts) naar gebied (Wijkprofiel).



Tabel 5.1. Tevredenheid over aanwezigheid van groen in de buurt zoals grasveldjes, bomen en parken. (Wijkprofiel; Hoe groener, hoe hoger de gemiddelde tevredenheid)<sup>15</sup>.

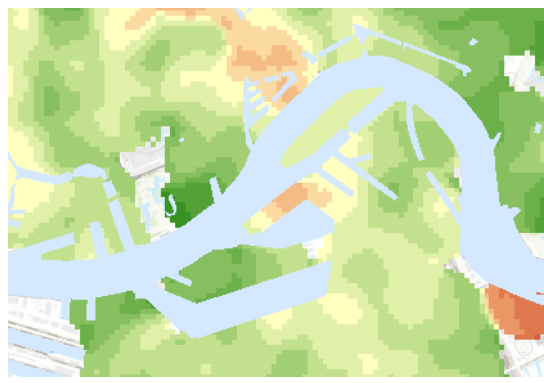
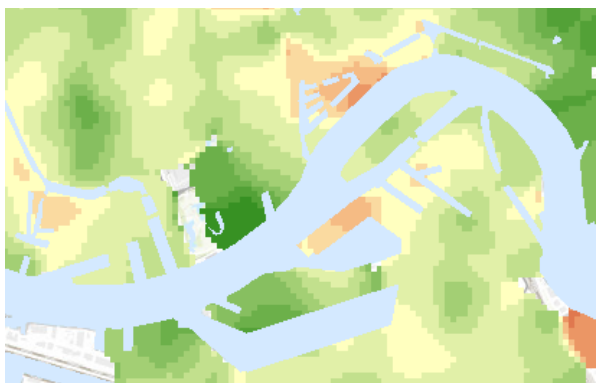
2022

2020



2018

2016



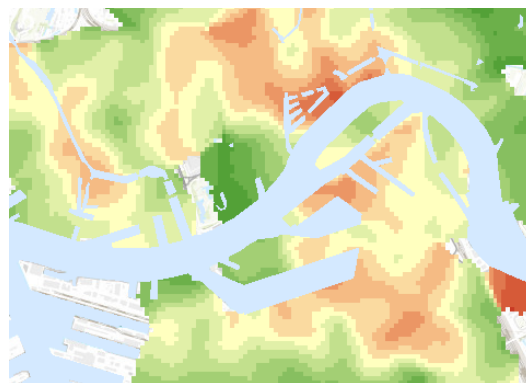
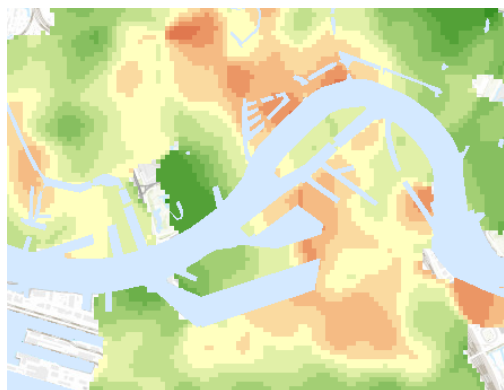
<sup>15</sup> Deze kaart maakt deel uit van de Belevingskaarten van het Wijkprofiel. Via een grid met vierkanten van 50x50m zijn per vierkant gewogen gemiddelden berekend. Dit is gedaan o.b.v. minimaal 10 individuele reacties binnen een zoekgebied van 300 meter rondom elk vierkant. Reacties van respondenten zijn per vierkant gewogen via een lineair afstandsverval van 0 tot 300 meter. Hoe dichterbij een vierkant woont, des te zwaarder telt zijn of haar reactie mee (weging 100% bij 0 m tot 0% bij 300 m).



Tabel 5.2. Tevredenheid over aanwezigheid van groen om te picknicken, te sporten of te spelen. (Wijkprofiel; Hoe groener, hoe hoger de gemiddelde tevredenheid)<sup>16</sup>.

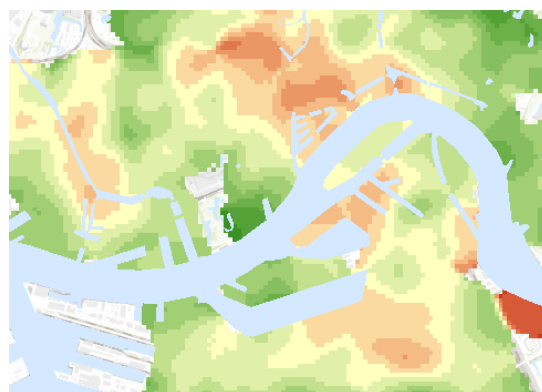
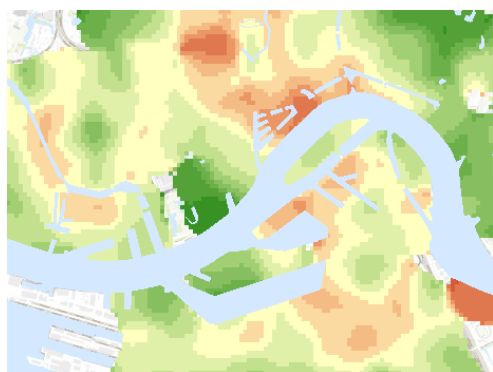
2022

2020



2018

2016



Naast vragen over de tevredenheid over de aanwezigheid van groen, zijn in het Wijkprofiel ook vragen gesteld over de aantrekkelijkheid van het groen.

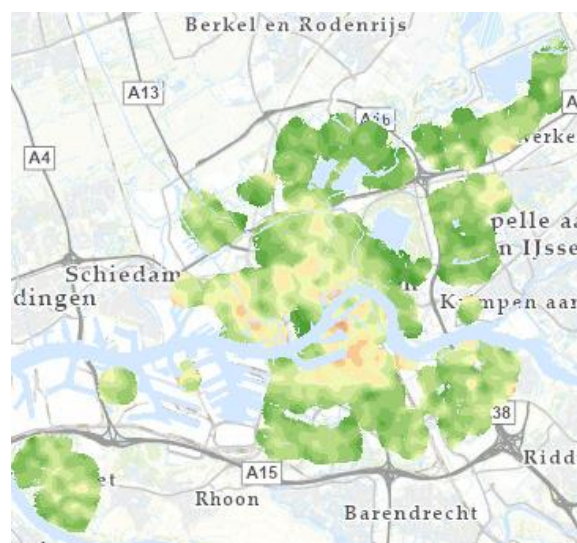
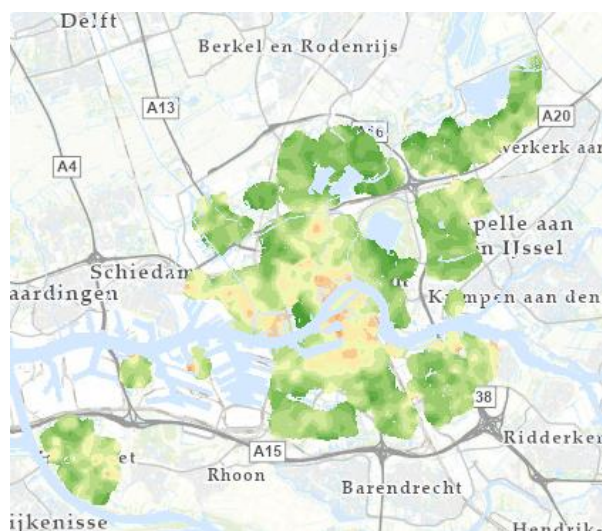
De kaartjes hieronder geven de tevredenheid over de aantrekkelijkheid geografisch weer. Als we de kaartjes met de uitkomsten uit 2020 en 2022 vergelijken, lijkt de tevredenheid in 2022 in sommige buurten zoals het centrum meer oranje (dus ontevredener) te kleuren van 2020. Aan de noordrand van de A20 lijkt de kaart juist meer groen te kleuren. Beter is het echter om kaarten per buurt te maken. Voor deze inventarisatie is dat nu niet gedaan.

<sup>16</sup> Deze kaart maakt deel uit van de Belevingskaarten van het Wijkprofiel. Via een grid met vierkanten van 50x50m zijn per vierkant gewogen gemiddelden berekend. Dit is gedaan o.b.v. minimaal 10 individuele reacties binnen een zoekgebied van 300 meter rondom elk vierkant. Reacties van respondenten zijn per vierkant gewogen via een lineair afstandsverval van 0 tot 300 meter. Hoe dichter een respondent bij een vierkant woont, des te zwaarder telt zijn of haar reactie mee (weging 100% bij 0 m tot 0% bij 300 m).

Tabel 5.3. Tevredenheid over aantrekkelijkheid van groen in de buurt. (Wijkprofiel; Hoe groener, hoe hoger de gemiddelde tevredenheid)<sup>17</sup>.

2022

2020



## 5.2 Waardering van de stadsparken

### Data uit 2017

Het onderzoek van OBI uit 2017 (Bezoek en waardering Stadsparken (deel I en II), OBI 2017) laat zien dat de grote stadsparken in Rotterdam en de Zevenhuizerplas behoorlijk goed gewaardeerd worden door de Rotterdamse bezoekers (ruime zevens als rapportcijfers). Ook over de toegankelijkheid van parken is relatief veel tevredenheid. Aandachtspunten of verbeterpunten die Rotterdamse bezoekers relatief veel noemen zijn veiligheid, beheer en onderhoud, meer horeca (friet, loempia) en dat er meer te doen zou moeten zijn.

### Kralingse Bos 2021

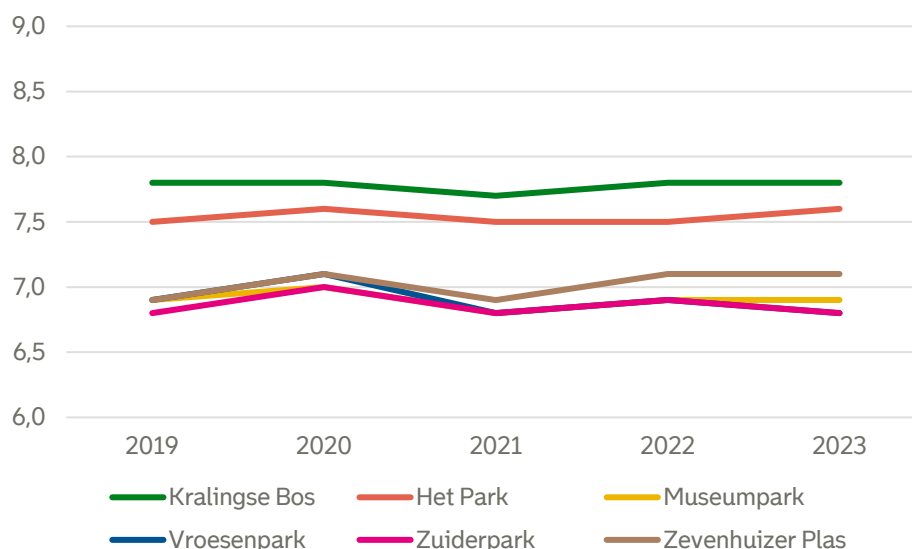
Uit onderzoek van OBI uit 2021 onder ongeveer 5.000 Rotterdammers die lid zijn van het Digitaal Stadspanel Rotterdam blijkt dat de panelleden over het algemeen zeer tevreden zijn over de mogelijkheid om in het park te doen waarvoor ze zijn komen (Kralingse Bos, OBI 2021). Een ruime meerderheid (62%) van het panel geeft bij de inrichting van het Kralingse Bos meer de voorkeur aan ongerepte natuur dan aan meer recreatieve inrichting. Door de panelleden ervaren overlast gaat vooral over drukte, lawaai en afval.

<sup>17</sup> Deze kaart maakt deel uit van de Belevingskaarten van het Wijkprofiel. Via een grid met vierkanten van 50x50m zijn per vierkant gewogen gemiddelden berekend. Dit is gedaan o.b.v. minimaal 10 individuele reacties binnen een zoekgebied van 300 meter rondom elk vierkant. Reacties van respondenten zijn per vierkant gewogen via een lineair afstandsverval van 0 tot 300 meter. Hoe dichterbij een respondent bij een vierkant woont, des te zwaarder telt zijn of haar reactie mee (weging 100% bij 0 m tot 0% bij 300 m)

## Omnibusenquête 2023

Net als in eerdere jaren is in de Omnibusenquête 2023 gevraagd een rapportcijfer te geven voor de parken die men de afgelopen twaalf maanden heeft bezocht. Het gemiddelde rapportcijfer varieert van een 6,7 voor het Museumpark tot een 7,8 voor het Kralingse Bos. Het Kralingse Bos en Het Park bij de Euro-mast worden de afgelopen jaren steeds het meest positief beoordeeld. In vergelijking met de vorige meting in 2021 is de waardering voor de Zevenhuizer Plas het meest toegenomen.

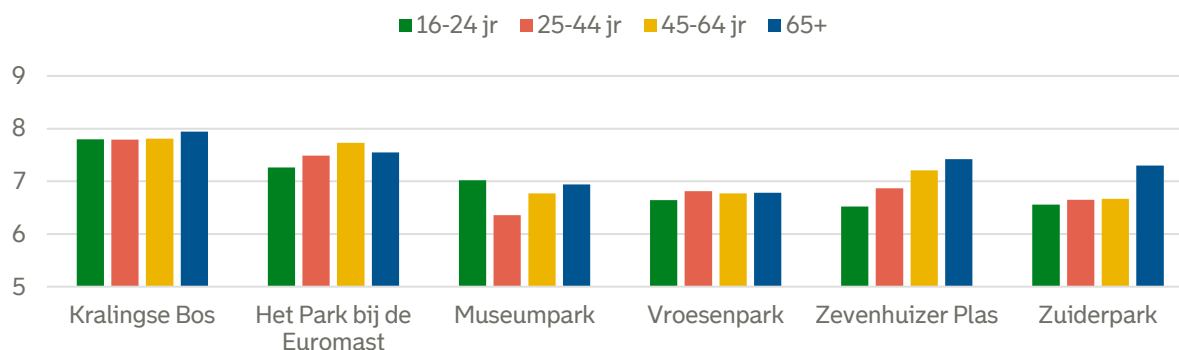
Figuur 5.4. Gemiddeld rapportcijfer voor de bezochte parken\*(Omnibusenquête).



\*Tussen 2013 en 2019 was het onderwerp Parken ook opgenomen in de Omnibus. Vanwege wijziging in vraagstelling zijn deze eerdere resultaten niet weergegeven in de grafiek.

Sommige parken worden door verschillende leeftijdsgroepen anders beoordeeld. Vanwege de kleine aantallen zijn de uitkomsten slechts indicatief. Zo lijkt het Museumpark in 2023 bijvoorbeeld meer gewaardeerd te worden door de jongste respondenten dan door de 25-tot en met 44-jarigen. De Zevenhuizer Plas en het Zuiderpark worden juist relatief vaak meer door 65-plussers gewaardeerd.

Figuur 5.5. Gemiddeld rapportcijfer voor de bezochte parken, naar leeftijd (Omnibusenquête 2023).



### 5.3 Groen in de regio.

Uit verschillende landelijke onderzoeken kan worden opgemaakt dat Zuid-Holland en specifiek de Rotterdamse regio onder druk staan als het gaat om natuur en recreatief groen en blauw. In de Nationale Landschapsenquête van 2019 geven de respondenten het landschap rond Rotterdam gemiddeld een onvoldoende en wil een zeer groot percentage van de respondenten daar meer ruimte voor de natuur.<sup>18</sup> In de landelijk Kwaliteitsmonitor fietsregio's 2022 scoort Zuid-Holland laag op de kwaliteit van fietsroutes, of het nu gaat om aantrekkelijkheid van de routes als om bijvoorbeeld veiligheid en bewegwijzering.<sup>19</sup> Het onderzoek vermeldt niet of dit ook specifiek geldt voor Rotterdam en hoe onze stad zich op dit vlak verhoudt tot andere grote steden.

De tabel hieronder geeft de waardering weer van de bezoekers aan groen in de regio.<sup>20</sup> Daarbij beperken we ons tot de natuur- en recreatiegebieden die het meest door Rotterdammers bezocht worden.

Gebiedsnaam	Gemiddeld rapportcijfer
<b>Rottemeren</b>	7,9
<b>Strand van Den Haag</b>	7,6
<b>Duinen en stranden tussen Den Haag en Hoek van Holland</b>	7,8
<b>Maasvlaktestrand</b>	7,9
<b>Groengebieden Oude Maas ten zuiden van Rotterdam</b>	7,8

### 5.4 De tevredenheid over singels, sloten en vijvers.

Voor de beoordeling van water voor recreatief gebruik wordt in een artikel van de Universiteit Wageningen<sup>21</sup> onderscheid gemaakt in:

- Bevalligheid, schoonheid en aantrekkelijkheid: Hierbij gaat het om de aantrekkelijkheid van het landschap voor waterrecreatie. Hierbij staat de beleving van het landschap voorop. Een positieve invloed op de waardering hiervan hebben onder andere een natuurlijk verloop van oevers, de openheid van het water, maar ook de helderheid en schoonheid;

---

<sup>18</sup> Gemeente Rotterdam. (2021). *Rotterdamse agenda voor het regionale landschap*.

<sup>19</sup> Stichting landelijk fietsplatform. (2022). *Kwaliteitsmonitor fietsregio's 2022*.

<sup>20</sup> Kantar Public. (2022). *Recreëren in groen, Zuid-Holland*. Opgehaald van [https://staatvan.zuid-holland.nl/portfolio\\_page/bezoekersonderzoek-natuur-en-recreatiegebieden/](https://staatvan.zuid-holland.nl/portfolio_page/bezoekersonderzoek-natuur-en-recreatiegebieden/)

<sup>21</sup> Wageningen UR. (2008). *Recreatief gebruik van water. Achtergronddocument bij Natuurbalans 2008*. Opgehaald van library.wur.nl: <https://library.wur.nl/WebQuery/wurpubs/376936>



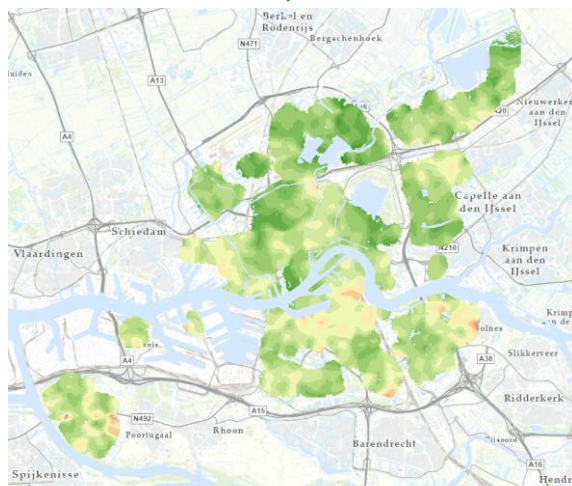
- Nut en gebruiksmogelijkheden: Van de activiteiten in, op of aan het water zijn zwemmen en vissen het meest populair; van de activiteiten langs het water zijn dit wandelen en fietsen. Iedere activiteit stelt eigen wensen of eisen aan het water en de directe omgeving daarvan;
- Stevigheid, duurzaamheid: Hierbij wordt vooral gekeken naar de wisselwerking tussen recreatie en natuur. Zo kunnen recreanten de natuur verstoren of vervuilen. De aanwezigheid van voorzieningen voor recreatiedoeleinden kunnen leiden tot afname van oppervlakte van natuurterrein.

In deze inventarisatie naar wat bekend is over het gebruik en daarmee ook de waardering van blauw, zijn vooral de eerste twee categorieën interessant. Als we weten wat de Rotterdammer vindt van de aantrekkelijkheid en de gebruiksmogelijkheden van blauw, kan dit verklaren waarom men wel of niet gebruik maakt van het water zelf of het groen langs singels, sloten en rivieren.

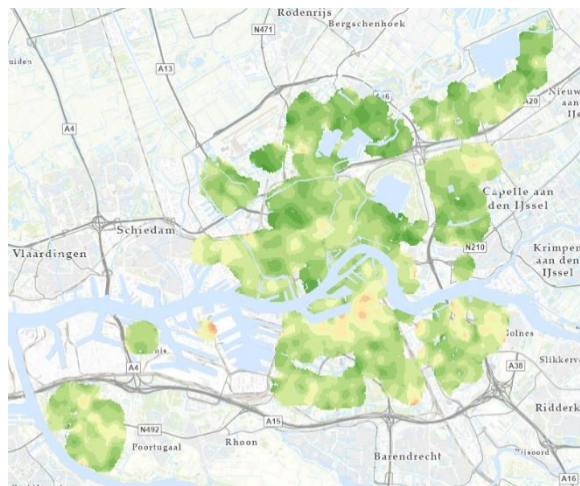
In het Wijkprofiel 2024 blijkt iets meer dan de helft van de Rotterdammers (55%) tevreden te zijn over de singels, sloten en vijvers. Het hoogst is dit percentage in Hillegersberg-Schiebroek (75%) en het laagst in Feijenoord (39%). Wanneer we deze uitkomsten vergelijken met eerdere jaren, dan zien we dat in de gebieden met de minste singels, sloten en vijvers over het algemeen ook de minste tevreden hierover is (Feijenoord, Centrum, Charlois, Delfshaven en Hoek van Holland).

In onderstaande figuur zijn de uitkomsten van Wijkprofiel 2016 tot en met 2022 weergegeven op buurt-niveau. Door de verschillende afnamejaren zo te vergelijken valt op dat de meeste ontevredenheid over singels, sloten en vijvers te vinden is ten zuiden van de Maas, zoals rond het Afrikaanderplein maar ook in bepaalde buurten van IJsselmonde, Bolnes en Hoogvliet.

Tabel 5.4. *Tevredenheid over singels, sloten en vijvers. (Wijkprofiel; Hoe groener, hoe hoger de gemiddelde tevredenheid)*<sup>22</sup>

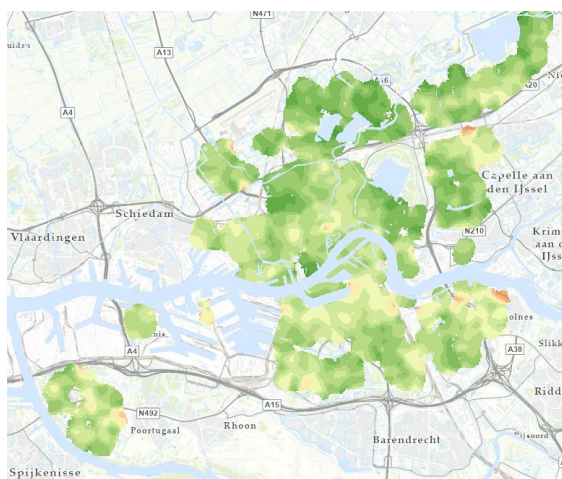


2022

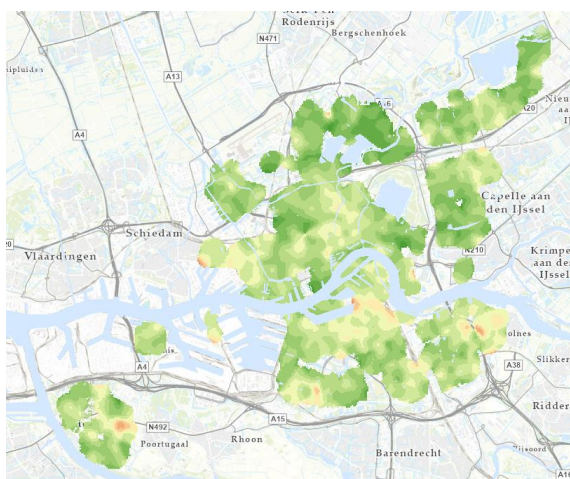


2020

<sup>22</sup> Deze kaart maakt deel uit van de Belevingskaarten van het Wijkprofiel. Via een grid met vierkanten van 50x50m zijn per vierkant gewogen gemiddelden berekend. Dit is gedaan o.b.v. minimaal 10 individuele reacties binnen een zoekgebied van 300 meter rondom elk vierkant. Reacties van respondenten zijn per vierkant gewogen via een lineair afstandsverval van 0 tot 300 meter. Hoe dichter een respondent bij een vierkant woont, des te zwaarder telt zijn of haar reactie mee (weging 100% bij 0 m tot 0% bij 300 m).



2018



2016

## 5.5 Wensen met betrekking tot de rivieren.

Onderstaande tabel laat zien dat een aanzienlijk deel van de bezoekers aan de rivieren en de Rottemeren tevreden is met het gebied zoals het nu is, en geen verbetermogelijkheden ziet (Rotte: 45%; de Schie: 44%; de Rottemeren: 46%). Net als in 2020 geldt dit in iets mindere mate voor de bezoekers van de Nieuwe Maas (39%). Bij deze rivier zou ruim een derde meer bestemmingen (35%) of meer natuur (36%) langs de rivier verwelkomen. Ook bij de andere rivieren ziet men hierin de meeste verbetermogelijkheden.

Tabel 5.5. *Verbetermogelijkheden van de rivieren (Omnibus 2022).*

	Nieuwe Maas*	Rotte#	Schie#	Rottemeren
Van mij hoeft er niets te veranderen	39%	45%	44%	46%
Meer bestemmingen langs de rivier (terrasjes, attracties, musea)	35%	23%	29%	21%
Meer natuur langs de rivier	36%	24%	27%	25%
Meer plekken om te verblijven langs rivier	25%	22%	21%	-
Meer activiteiten aan, op of langs rivier	23%	16%	16%	12%
Betere routes langs de rivier/in het gebied*	17%	13%	11%	7%*
Betere routes naar de rivier toe	7%	8%	6%	9%
Meer schaduwplekken langs de rivier	9%	13%	7%	5%
Meer routes langs de rivier	10%	7%	6%	7%
Meer personenvervoer over de rivier/ het water	7%	5%	3%	7%

Meer routes naar de rivier toe	4%	5%	5%	5%
Anders	6%	10%	7%	9%

---

\* Gebied tussen de Van Brienoordbrug en Schiedam.

# Gedeelte binnen Rotterdam.

# 6 Leefstijlen en groengebruik.

## Onderzoeksvragen.

- Op welke manieren worden gebruikers van groen onderscheiden op basis van hun leefstijl in onderzoeken naar het gebruik van groen?
- In hoeverre zijn indelingen naar leefstijl aan verandering onderhevig?
- Welke indicatoren worden gebruikt voor een indeling naar leefstijl?

In dit hoofdstuk behandelen we drie leefstijlmodellen:

- Een model gebruikt door Kantar Public met onderscheid naar zeven leefstijlen.
- Het BSR model van SAMR (voorheen Smart Agent en Market Response), met onderscheid naar vier leefstijlen.
- Het Mentality model van Motivaction, met onderscheid naar acht leefstijlen.

Van de laatste twee modellen beschikt OBI over data op postcode (cijfer) niveau in Rotterdam. Deze data is van respectievelijk 2019<sup>23</sup> en 2016.

De bedrijven die de modellen maken, gebruiken hiervoor een grote hoeveelheid verzamelde data, die zij op een bepaalde manier met elkaar relateren. Hoe dit precies in zijn werk gaat is onduidelijk (kennis die de bedrijven niet delen). Wat wel duidelijk is, is dat individuen waarover de bedrijven data hebben, geclusterd worden in leefstijlgroepen (of "belevingswerelden"/archetypes) aan de hand van overeenkomsten in bijvoorbeeld data over hun waarden, motieven en behoeften. De data worden vervolgens gepresenteerd voor de hele bevolking, hoewel de modellen waarschijnlijk van slechts een beperkte set personen data bevatten.

De modellen van Kantar en SAMR zijn in ieder geval al een keer gebruikt om groengebruik in (de regio) Rotterdam te duiden. In hoeverre de resultaten hiervan nog actueel zijn kunnen wij niet vaststellen. Uit data van het Mentality model van Motivaction blijkt dat er in dat model in de afgelopen jaren significante maar geen enorme verschuivingen op landelijk niveau hebben plaatsgevonden in de leefstijlverdeling. Aannemelijk is dat er ook in Rotterdam verschuivingen hebben plaatsgevonden en ook in de modellen van Kantar en SAMR.

## Kantar Public

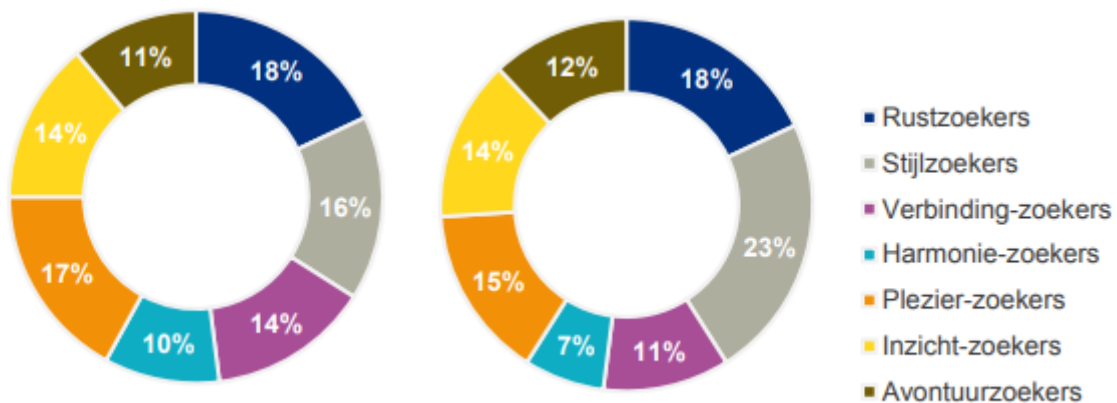
In het onderzoek naar natuur- en recreatiegebieden in Zuid-Holland zijn de bezoekers ingedeeld in leefstijlen. De figuur hieronder geeft aan de linkerkant de gemiddelde uitkomst weer van de leefstijlen van de bezoekers van alle onderzochte gebieden in Zuid-Holland. Aan de rechterkant is de leefstijl te zien van de bezoekers uit Rotterdam. De laatsten blijken iets vaker een leefstijl van stijlzoekers erop na te houden dan gemiddeld onder alle bezoekers van groen in de regio (23% vs 16%). In het tekstvak hieronder de definitie van deze leefstijl.

---

<sup>23</sup> Lijkt 2019 maar mogelijk verouderd, gedaan voor Grote Omgevingstest?



Figuur 6.1. Links de leefstijl van alle bezoekers, rechts van bezoekers uit Rotterdam.<sup>1</sup>



**Stijlzoekers** (Definitie leefstijlen (Kantar Public 2022).

*'Work hard, play hard' Wellnesscenters, een sportwedstrijd bezoeken of slapen in een mooi hotel; dat is de wereld van deze groep. Het zijn zelfverzekerde en doelgerichte recreanten. Harde werkers met ambitie en ondernemingsdrift treffen we hier vaak onder. Hun actieve en strevende levensstijl komt ook duidelijk naar voren in hun vrije tijd en vakantie. In hun eigen woorden: 'Work hard, play hard'. Verwend worden en genieten van exclusiviteit past voor hen bij vakantie. Luxe en comfort is dan ook zeer belangrijk. En daarbij: het sociale gebeuren moet kloppen. Dus liever zoveel mogelijk Ons Soort Mensen, op dezelfde golflengte om zich heen. Goed voor je netwerk ook.*

SAMR (BSR model).

BSR staat voor Brand Strategy Research. Het BSR-model is een model dat gaat over drijfveren van mensen. Er worden vier leefstijlen onderscheiden met grofweg de volgende drijfveren:

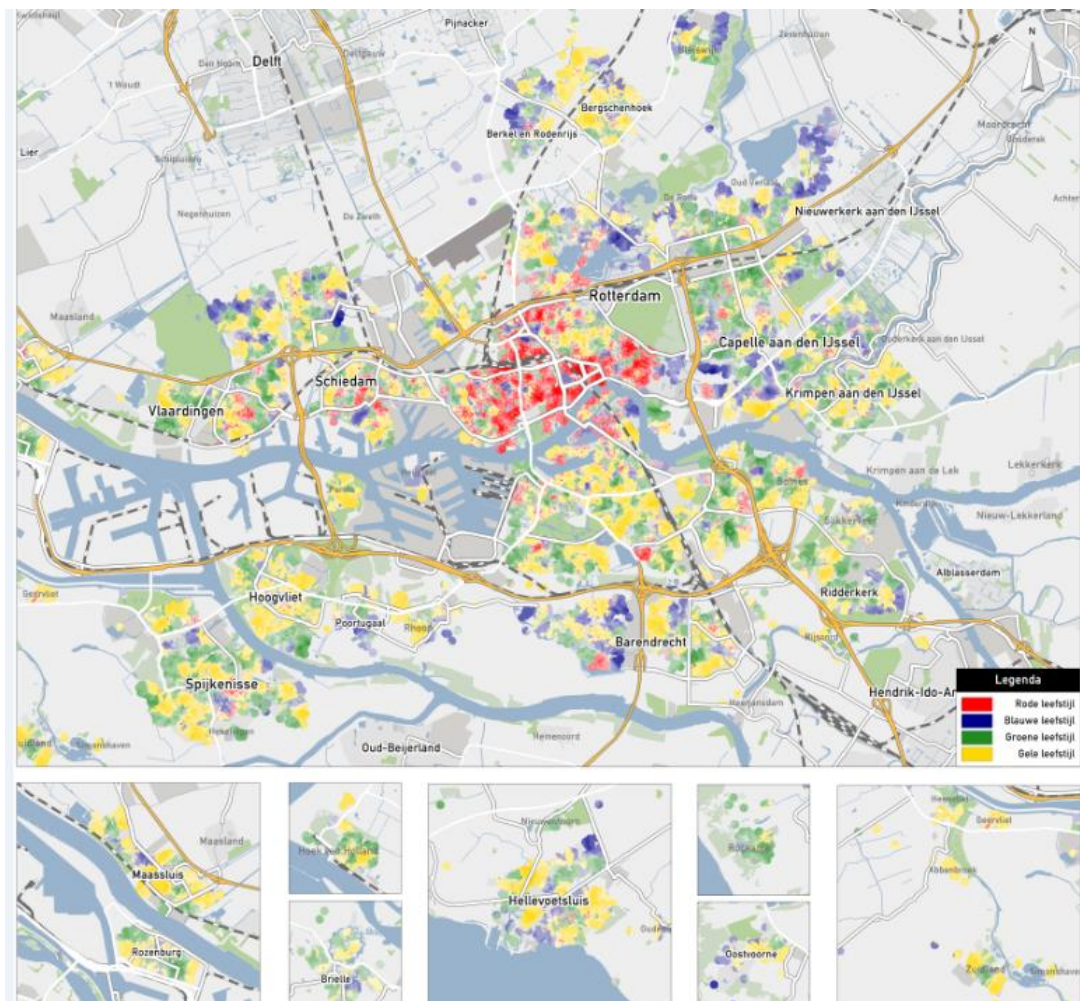
- Rood: vrijheid / vitaliteit
- Geel: harmonie
- Blauw: controle
- Groen: veiligheid/zekerheid



Voor Rotterdam beschikken we over de verdeling van de leefstijlen per postcodegebied. Hieronder zijn de data weergegeven voor de gemeente als geheel en de verschillende gebieden. Daarbij valt bijvoorbeeld op dat in het centrum en daaromheen de rode leefstijl sterk vertegenwoordigd is. In Hillegersberg-Schiebroek is de blauwe leefstijl het meest dominant. Op Zuid komt de gele leefstijl veel voor.

Gebied	Huishoudens	Geel (%)	Groen (%)	Blauw (%)	Rood (%)	Dominant
Rotterdam Centrum	20.600	17	17	23	44	Rood
Delfshaven	38.152	27	23	16	33	Rood
Overschie	8.553	32	32	22	14	Geel
Noord	30.076	22	20	19	38	Rood
Hillegersberg-Schiebroek	21.214	22	24	32	22	Blauw
Kralingen-Crooswijk	29.055	22	22	21	35	Rood
Feijenoord	36.755	32	29	16	24	Geel
IJsselmonde	29.105	34	35	15	15	Groen
Pernis	2.234	37	35	20	8	Geel
Prins Alexander	46.014	29	31	24	16	Groen
Charlois	35.324	33	31	14	22	Geel
Hoogvliet	16.281	36	36	18	10	Geel
Hoek van Holland	4.843	31	32	27	9	Groen
Spaanse Polder	108	22	29	30	19	Blauw
Nieuw Mathenesse	9					
Waalhaven-Eemhaven	64	39	27	23	11	Geel
Botlek-Europoort-Maasvlakte	3					
Rotterdam-Noord-West	47					
Rozenburg	5.885	37	34	21	8	Geel
Gemeente Rotterdam totaal	324.322	28	27	20	25	Geel

Er zijn ook kaarten te maken met de leefstijlverdeling over Rotterdam.



Uit onderzoek van SAMR (toen nog Smart Agent) uit 2009 blijkt o.a. dat de verschillende leefstijlen op verschillende manieren belang hechten aan groen:

- Rood: groengebruik voor sporten, ontmoeten, culturele activiteiten; hecht aan "wild" groen
- Geel: groengebruik voor gezelligheid, ontmoeten, spelen; behoefte aan avontuurlijk speelgroen
- Groen: vooral wandelen, kijken, tuinieren; hecht vooral aan buurtgroen, rest minder relevant
- Blauw: vooral wandelen en sporten; behoefte aan goed aangelegd en onderhouden groen

Verder blijkt dat sommige recreatiegebieden in Rotterdam vooral populaire zijn bij rood (bijv. Museum-park) of geel (Zuiderpark) en dat blauw relatief meer in de regio lijkt te recreëren. Daarnaast hebben de inwoners met verschillende leefstijlen verschillende voorkeuren voor het soort groen, van wild en natuurlijk tot netjes en veilig, van design tot decor en van gebruik tot 'naar kijken'. (Opmerking OBI: hier lijkt de geografische verdeling van de leefstijlen over de stad een rol te spelen).

### Motivaction (Mentality model)

Het Maturity model van Motivaction onderscheidt acht verschillende leefstijlen. Leefstijlen worden onderscheiden op de assen traditioneel–postmodern en lage–hoge status (zie onderstaande figuur; de percentages in de figuur gaan over Nederland als geheel).

De tabel hieronder toont de leefstijlverdeling volgens Motivaction in Rotterdam in 2016 (het jaar waarover OBI data heeft). OBI heeft vergelijkbare data voor de afzonderlijke postcodegebieden (vier cijfers

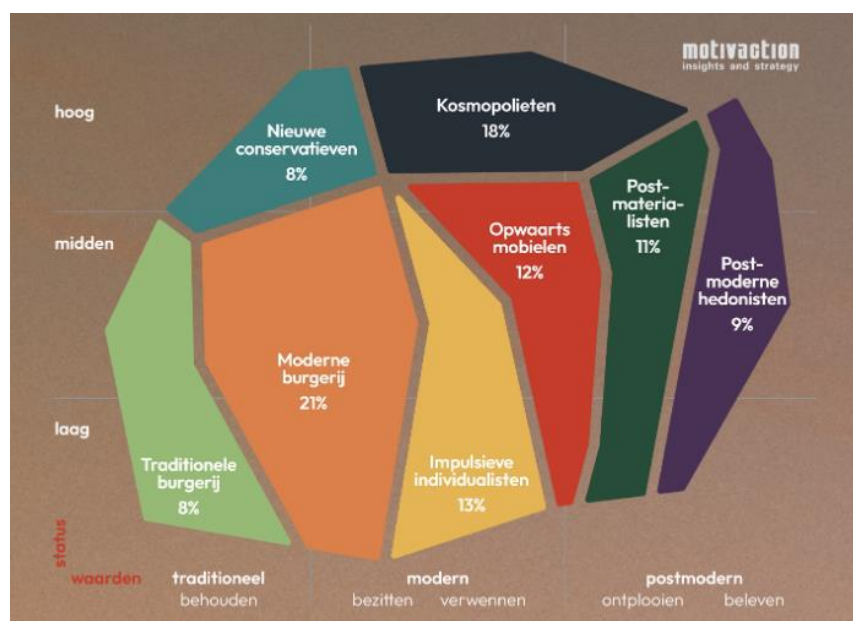
zonder letters) in Rotterdam. Een analyse van de spreiding van de verschillende leefstijlen over de stad is mogelijk.

De grootste leefstijlgroepen in Rotterdam in 2016 zijn de opwaarts mobilen (modern; lage tot middel-hoge status; druk en impulsief; gedreven door geld verdienen en consumeren) en de kosmopolieten (modern tot postmodern; hoge status; ambitieus met behoefte aan zelfontplooiing en sociale betrokkenheid; actief; luxe en hoge levensstandaard). Uitgebreide informatie over de verschillende leefstijlen is te vinden op de website van Motivaction en een toelichting van Motivaction waarover OBI beschikt.

In hoeverre de data van 2016 over Rotterdamse postcodegebieden nog actueel is kunnen we niet vaststellen. Kijkend naar data over Nederland door de tijd zien we dat de groep Traditionele burgerij relatief sterk is gekrompen en de groep Kosmopolieten sterk is gegroeid.

<i>Leefstijl in Rotterdam</i>	<i>Aandeel (%)</i>
<i>Moderne burgerij (MB)</i>	14
<i>Opwaarts mobilen (OM)</i>	21
<i>Postmaterialisten (PM)</i>	6
<i>Nieuwe conservatieven (NC)</i>	2
<i>Traditionele burgerij (TB)</i>	9
<i>Kosmopolieten (KP)</i>	23
<i>Postmoderne hedonisten (PH)</i>	12
<i>Impulsieve idealisten (GG)*</i>	13
<i>Totaal</i>	100

\*Heetten oorspronkelijk Gemak georiënteerden



# 7 Samenvatting en conclusies.

Hieronder is de informatie uit de vorige hoofdstukken samengevat en zijn conclusies getrokken. Eerst volgen inhoudelijke conclusies per type groen (stadspark, buurgroen, enz.) en blauw. Daarna volgt een reflectie op wat er wel en niet beschikbaar is aan relevante informatie op dit gebied, per hoofdstukonderwerp (aanbod van groen en blauw, feitelijk gebruik van groen en blauw, enz.).

## 7.1 Inhoudelijke conclusies

### Regionaal groen.

Uit landelijke onderzoeken zoals de Nationale Landschapsenquête en de Kwaliteitsmonitor fietsregio's 2022 kan worden opgemaakt dat Zuid-Holland en specifiek de Rotterdamse regio onder druk staan als het gaat om natuur en recreatief groen en blauw en de waardering van het bestaande aanbod.

Van de Rotterdammers bezoekt 61% groen in de regio. Dit percentage komt overeen met dat van Amsterdam (sinds het regiogroenbezoek daar gedaald is) maar is kleiner dan in andere grote en middelgrote steden in Zuid-Holland. De gebieden waar Rotterdammers het meest gebruik van maken zijn de Rottemeren, het strand van Den Haag, de duinen en stranden tussen Den Haag en Hoek van Holland, het Maasvlaktestrand en de groengebieden bij de Oude Maas ten zuiden van Rotterdam. Waarom andere gebieden minder populair zijn bij Rotterdammers is onduidelijk. De bezoekers komen vooral naar de regionale gebieden om te wandelen. De Rotterdamse bezoekers kennen deze gebieden een rapportcijfer toe, variërend van 7,6 tot 7,9. De verdeling van de Rotterdamse bezoekers naar geslacht en leeftijd komt redelijk overeen met die van de Rotterdamse bevolking.

Er zijn geen tellingen voorhanden van de Rotterdamse bezoekers aan andere groene gebieden in de regio, anders dan de hierboven genoemde meest bezochte gebieden. Ook zijn niet alle uitkomsten geanalyseerd naar leeftijdsklassen. Misschien is het mogelijk de data van het door Kantar uitgevoerde onderzoek te ontvangen en nader te analyseren. Voor deze inventarisatie is dit niet nagevraagd. Daarnaast is niet onderzocht wie de Rotterdammers zijn die geen gebruik maken van de regionale groene gebieden, waar hun behoefte ligt en waarom zij deze gebieden niet bezoeken.

### Stadsparken.

Het grootste deel van de Rotterdammers woont binnen een straal van 5000m van een van de zes stadsparken. Omdat hier echter niet de barrières als snelwegen en rivieren zijn meegenomen, geeft dit een vertekend beeld van de bereikbaarheid van de stadsparken. Op basis van de Omnibusenquête 2022 varieert het geschatte gebruik van de stadsparken door Rotterdammers van 73% voor het Kralingse Bos tot 50% voor de Zevenhuizerplas. Het gemiddelde rapportcijfer, gegeven door Rotterdammers, varieert van een 6,7 voor het Museumpark tot een 7,8 voor het Kralingse Bos. Sommige parken worden door verschillende leeftijdsgroepen anders beoordeeld. Zo lijkt het Museumpark in 2023 meer gewaardeerd te worden door de jongste respondenten dan door de 25-tot en met 44-jarigen. De Zevenhuizerplas en het Zuiderpark worden juist relatief meer door 65-plussers gewaardeerd.

Het laatste uitgebreide onderzoek naar het gebruik van de stadsparken dateert uit 2017. Van de grote stadsparken is het Kralingse Bos absoluut favoriet. De parken worden het meest in het weekend en in de middag bezocht en (niet erg verwonderlijk) bij mooi weer. De grootste groep bezoekers verblijft tussen



de één en drie uur in het park; de gemiddelde verblijfsduur ligt tussen de twee en drie uur. Een derde tot bijna de helft van de bezoekers komt te voet naar het park; een zesde tot een kwart komt met de auto. Onder de parkbezoekers bevinden zich relatief veel jongeren en volwassenen van middelbare leeftijd, studenten, hoger opgeleiden en Rotterdammers met een (boven)modaal inkomen. Als belangrijkste emoties met betrekking tot het bezoek aan een stadspark, noemen de bezoekers rust, vrijheid en ontspanning. Bezoekers van Het Park noemen, in tegenstelling tot bezoekers van de andere parken, ook vaak gezelligheid en genieten.

### Stadsdeelparken en wijkparken.

Er zijn geen data voorhanden over het aandeel Rotterdammers dat de stadsdeel- of wijkparken bezoekt. Ook is er geen onderzoek gedaan naar de behoefte aan of waardering van de stadsdeel- en wijkparken.

Binnen het Rotterdams beleid worden er verschillende definities gehanteerd voor parken kleiner dan een stadspark. Soms worden deze aangeduid met stadsdeelparken, soms spreekt men ook van 'grote en kleine parken' (Rotterdams Weerwoord). Het is goed mogelijk dat wat bewoners in bijvoorbeeld enquêtes zeggen over buurtgroen (zie hieronder), ook betrekking heeft op stadsdeelparken en wijkparken, omdat bewoners het onderscheid waarschijnlijk niet maken.

Het CBS heeft data ter beschikking over de afstand tot groen, zoals de gemiddelde afstand van alle inwoners in een gebied tot het dichtstbijzijnde park of plantsoen, berekend over de weg.

Uit onderzoek naar het gebruik van groen op Zuid blijkt dat de bewoners het groen belangrijk vinden voor hun sociale contacten, zowel binnen de eigen sociale groep maar ook tussen groepen. Geïnterviewden met weinig financiële middelen en een gering sociaal kapitaal maken het minst gebruik van de parken. Redenen hiervoor zijn vooral hinder door geldgebrek en/of lichamelijke beperking.

### Buurtgroen.

Het groen in de buurt wordt op verschillende manieren in Rotterdam in kaart gebracht. Zo zijn er de registraties vanuit Beheer, maar ook kaarten op basis van luchtfoto's. De straatbeeldindex geeft geografisch weer hoe stenig of groen een straat is. De keuze van de hiervoor gebruikte registratiedata is enigszins arbitrair. Deze keuze hangt ook samen met het doel waarvoor men deze index wil gebruiken, om de hoeveelheid groen in kaart te brengen of juist de waarde voor klimaatadaptatie (hitte, waterdoorlatendheid etc.).

Over de hoeveelheid groen in de eigen buurt, zoals bomen, gras, parkjes en plantsoenen, is volgens de Omnibusenquête 2023 zo'n driekwart van de Rotterdammers heel of redelijk tevreden. Dit aandeel is stabiel over de laatste jaren. De tevredenheid over kijk- en gebruiksgroen in de buurt lijkt samen te hangen met de hoeveelheid groen in de buurt. Echter, om deze samenhang vast te kunnen stellen is diepere analyse nodig. Over het gebruik van groen in de buurt, de frequentie en de behoeften voor het gebruik van de bewoners is geen Rotterdams onderzoek voorhanden.

Negen op de tien Rotterdammers vinden het belangrijk dat er bomen in de woonbuurt zijn. Ruim een kwart van de respondenten vindt echter dat er niet voldoende bomen zijn in de woonbuurt. Er lijkt een verband te zijn tussen leeftijd en opleidingsniveau en de mening over het belang en de hoeveelheid bomen in de woonbuurt. De 25-44 jarigen zijn het minst tevreden over het aantal bomen in de buurt, de 65-plussers het meest. Respondenten met een hbo of wo opleiding vinden de aanwezigheid van bomen belangrijker dan degene met een opleiding tot en met mbo1.

Uit onderzoek van OBI uit 2017 blijkt dat één derde van de Rotterdammers nooit een park in de buurt bezoekt. Er is verder geen Rotterdams onderzoek naar het gebruik van groen voorhanden dat zich expliciet richt op verschillende leeftijdsgroepen. Uit de Gezondheidsmonitor Kinderen komt wel naar voren dat het percentage Rotterdamse kinderen van 4 t/m 11 jaar dat minstens 5 dagen per week buiten speelt, is afgenomen van 60% in 2014 tot 50% in 2022. Vooral in de sterk versteende gebieden spelen kinderen minder buiten.

### Routes.

In deze collegeperiode zijn 4 routes geselecteerd die worden vergroend en verbeterd voor recreatief en sportief gebruik: de Steilrand, de Heemraadssingel/Van Aerssenlaan, het rondje Bruggen Nieuwe Maas en het Landschapspark De Rotte.

Recent is er een onderzoek uitgevoerd met behulp van een activity-tracking-app. De meeste gebruikers van de app vielen in de categorie 30 t/m 39 jaar; vrouwen waren in de leeftijd van 20 tot en met 29 jaar sterk oververtegenwoordigd. Uit dit onderzoek blijkt dat vooral 'rondje bruggen' en het rondje 'Kralingse plas' veel gebruikt worden door zowel hardlopers als wandelaars.

Uit onderzoek naar het gebruik van groen op Zuid blijkt een duidelijk verschil in de beleving van routes tussen groepen. Nieuwkomers op Zuid uit de bovenlaag en de opkomende middengroep zoeken vaker groene, 'pittoreske' routes voor hun wandelingen in de buurt en geven meer blijk van een behoefte aan flaneren. Ze vinden het 'leuk' om van alles te observeren in de openbare ruimte. Met name geïnterviewden uit de middengroep zeggen juist te kiezen voor de meest efficiënte, snelste routes tussen de plekken die ze bezoeken.

Uit verschillende landelijke onderzoeken kan worden opgemaakt dat Zuid-Holland en specifiek de Rotterdamse regio onder druk staan als het gaat om natuur en recreatief groen en blauw. In de Nationale Landschapsenquête van 2019 geven de respondenten het landschap rond Rotterdam gemiddeld een onvoldoende en wil een zeer groot percentage van de respondenten daar meer ruimte voor de natuur.<sup>24</sup> In de landelijk Kwaliteitsmonitor fietsregio's 2022 scoort Zuid-Holland laag op de kwaliteit van fietsroutes, of het nu gaat om aantrekkelijkheid van de routes als om bijvoorbeeld veiligheid en bewegwijzering.<sup>25</sup> Het onderzoek vermeldt niet of dit ook specifiek geldt voor Rotterdam en hoe onze stad zich op dit vlak verhoudt tot andere grote steden.

### Overig groen.

In Rotterdam zijn meerdere groengordels en scheggen als zodanig gedefinieerd. Het is niet bekend hoeveel Rotterdammers hiervan gebruik maken, hetzij voor recreatie hetzij als route om van A naar B te komen. Ook is niet bekend hoe deze groene zones gewaardeerd worden door de Rotterdammers.

Naast de openbare groenvoorzieningen zijn er ook groene plekken binnen Rotterdam die voor alle Rotterdammers toegankelijk zijn, maar die geen openbaar gebied zijn en niet altijd gratis toegankelijk zijn. Voorbeelden hiervan zijn de speeltuinverenigingen, Diergaarde Blijddorp, Arboretum Trompenburg,

---

<sup>24</sup> Gemeente Rotterdam. (2021). *Rotterdamse agenda voor het regionale landschap*.

<sup>25</sup> Stichting landelijk fietsplatform. (2022). *Kwaliteitsmonitor fietsregio's 2022*.

Plaswijkpark, volkstuinen, begraafplaatsen en Sportcomplexen. In deze inventarisatie is het bereik hiervan niet onderzocht.

### Blauw.

Onder de noemer blauw vallen zowel de rivieren en singels, en hun oevers, maar ook de waterberging in het kader van klimaatadaptatie.

Veertig procent van de Rotterdammers gaat wel eens naar de Nieuwe Maas. Ruim één derde gaat wel eens naar de Rotte en 47% komt wel eens bij de Rottmeren. Ruim één op de vijf Rotterdammers brengt wel eens een bezoekje aan de Schie. In vergelijking met 2020 is het bezoek aan de Nieuwe Maas iets toegenomen, het bezoek aan de Rotte is iets afgenomen. De meeste bezoekers bezoeken de rivieren minder dan één keer per maand. Rotterdammers met een hbo- of universitaire opleiding bezoeken vaker de rivieroevers dan Rotterdammers met een praktische opleiding. De meerderheid van de bezoekers, zo'n zes op de tien, bereikt de rivieren per fiets. De rivieren worden het meest bezocht om te wandelen of te fietsen langs de oevers, te genieten van de uitzichten, of een terrasje aan het water te pakken. Verbetermogelijkheden zien de bezoekers vooral in meer bestemmingen langs de rivieroever (zoals terrasjes, attracties, musea) of meer natuur.

Naast het gebruik van de oevers van rivieren en singels, kan ook het water zelf gebruikt worden, bijvoorbeeld voor recreatie (zoals suppen, roeien, zwemmen), maar ook als mogelijkheid om van A naar B te komen (bijv. Waterbus). Over het gebruik van het water zelf zijn geen onderzoeksresultaten voorhanden specifiek voor Rotterdam; voor de provincie Zuid-Holland als geheel is wel bekend dat 24% van de bewoners aan watersport doet (vooral surfen en roeien).<sup>26</sup> Mogelijk zijn er wel registratiedata van bezoekersaantallen van vervoersmiddelen over het water voor Rotterdam voorhanden. Deze zijn echter in deze inventarisatie niet meegenomen.

Ook het gebruik van waterbergingsmogelijkheden vanwege klimaatadaptatie is in deze inventarisatie niet onderzocht.

## 7.2 Reflectie op beschikbaarheid van relevante informatie

### Aanbod.

Over het aanbod aan groene en blauwe plekken in Rotterdam zijn voldoende data voorhanden. Dit betreft alle typologieën: van bomen in de straat tot en met regionale groengebieden, rivieren en singels. Data hierover kunnen ook op kaart worden weergegeven.

Het onderzoek levert wel vraagtekens op over de definities van verschillende soorten groen en blauw. Wanneer wordt bijvoorbeeld iets een stadspark genoemd, en wanneer een wijkpark? Wat zijn de groen- en gebruikskenmerken van een bepaalde typologie groen? Bij de definitie van blauw in zowel beleidsstukken als onderzoeken valt op dat het gaat over zowel het water zelf als de oevers, kades en groenstroken naast het water.

De objectieve bereikbaarheid van groene en blauwe plekken, gemeten in afstand of tijdsduur van de reis, is voor de verschillende gebieden te berekenen. Ook is er (enige) data over met welke

---

<sup>26</sup> Provincie Zuid-Holland. (2023). Recreatieperspectief Zuid-Holland 2030.

vervoersmiddelen naar groen- of blauwgebieden gereisd wordt (niet per gebied afzonderlijk). Over de subjectieve bereikbaarheid, dus wat de Rotterdammers hiervan vinden, zijn voor de grote Stadsparken enigszins verouderde gegevens (2017) beschikbaar.

### Feitelijk gebruik.

Gebruik van groen kan onderverdeeld worden in functioneel (bijvoorbeeld woon-werk verkeer) en recreatief gebruik. Het gebruik van blauw kan onderverdeeld worden in activiteiten in, op of aan het water (watergebonden activiteiten) en activiteiten langs het water. Het gebruik van water kan daarnaast actief of passief zijn.

Er zijn cijfers beschikbaar over het aantal Rotterdammers dat regionale groene gebieden bezoekt. Van deze Rotterdamse bezoekers is de verdeling naar leeftijd en geslacht bekend, maar niet per natuur- en recreatiegebied afzonderlijk.

Onderzoek uit 2017 geeft uitgebreide informatie over gebruik van de grote Stadsparken en de Zevenhuizerplas. Dit onderzoek gaat ook in op gebruik van groen in de buurt of wijk. De Omnibusenquête (recenter) geeft een inschatting van het aandeel Rotterdammers dat de grote stadsparken of groene buurtvoorzieningen gebruikt. Specifiek over gebruik van het Kralingse Bos is ook tamelijk recente informatie beschikbaar. Daarnaast zijn er cijfers over het bezoeken van de Nieuwe Maas, de Rotte, de Schie en de Rottemeren.

De Gezondheidsmonitor meet iedere vier jaar het buiten spelen door kinderen. Wanneer we aannemen dat kinderen daarbij in het groen in de buurt spelen, geeft dit een indicatie van het groen gebruik in de buurt door kinderen. Er zijn geen data beschikbaar over het bezoek van kinderen of jongeren aan stads- of wijkparken.

Een onderzoek op basis van een activity-tracking-app heeft informatie opgeleverd over wáár en via welke routes de gebruikers van de app hardlopen, wandelen en sportief-recreatief fietsen.

### Manieren en motieven voor gebruik.

Op welke manier de regionale gebieden worden gebruikt is gepubliceerd voor alle bezoekers samen, niet alleen de Rotterdamse. Over de manieren waarover de Stadsparken en rivieren in Rotterdam gebruikt worden zijn ook data beschikbaar.

Er zijn ook data over motieven van groen of blauw gebruik door Rotterdammers. Hieruit komen vaak motieven in de trant van "even naar buiten", "tot rust komen" en "van de natuur genieten", maar ook wordt groen gebruikt voor sociale contacten.

### Beleving en waardering van groen- en blauw.

In de monitors die door OBI worden uitgevoerd, wordt vooral gevraagd naar de tevredenheid over de hoeveelheid groen, en niet zozeer de kwaliteit. Zo is de helft van de Rotterdammers tevreden over de hoeveelheid bomen, en driekwart over de hoeveelheid groen in de woonbuurt. Daarbij zijn ze meer tevreden over kijkgroen dan over gebruiksgroen. We zien grote verschillen in tevredenheid tussen buurten. Het lijkt erop dat de tevredenheid over groen samenhangt met de hoeveelheid groen. Echter, om deze samenhang vast te kunnen stellen is diepere analyse nodig.

Over de singels, sloten en vijvers is iets meer dan de helft van de Rotterdammers tevreden. Ook hier zien we grote verschillen tussen buurten. Het hoogst is dit percentage in Hillegersberg-Schiebroek (75%) en het laagst in Feijenoord (39%).

Het gemiddelde rapportcijfer voor de stadsparken varieert van een 6,7 voor het Museumpark tot een 7,8 voor het Kralingse Bos. De rapportcijfers zijn behoorlijk stabiel over de laatste jaren.

Iets minder dan de helft van de bezoekers aan de rivieren en de Rottemeren is tevreden met het gebied zoals het nu is, en geen verbetermogelijkheden ziet (Rotte: 45%; de Schie: 44%; de Rottemeren: 46%). Net als in 2020 geldt dit in iets mindere mate voor de bezoekers van de Nieuwe Maas (39%). Bij deze rivier zou ruim een derde meer bestemmingen (35%) of meer natuur (36%) langs de rivier verwelkomen.

Er zijn voor de Stadsparken data uit 2017 over in hoeverre de aanwezige voorzieningen aansluiten bij de behoefte van Rotterdammers.

### Leefstijlen.

Het rapport behandelt twee leefstijlmodellen die gebruikt zijn om groengebruik in (de regio) Rotterdam te duiden: een model van Kantar (zeven leefstijlen) en het BSR model van SAMR (vier leefstijlen).

Van het BSR model en van het Mentality model van Motivaction (acht leefstijlen) beschikt OBI over data op postcode (cijfer) niveau in Rotterdam. Deze data is niet recent. We kunnen niet vaststellen in hoeverre er een ander beeld uit zou volgen als de data geactualiseerd zou worden.



# Bijlage A: Het belang van groen.

Het belang van groen kan op verschillende manieren worden uitgedrukt. In de Atlas Groen & Blauw <sup>27</sup> worden vijf waarden van groen en blauw onderscheiden:

- Gebruikswaarde: mensen zwemmen bijvoorbeeld in de zee
- Optiewaarde: mensen vinden het fijn als ze dichtbij natuur wonen, zodat ze de mogelijkheid hebben om deze activiteiten te kunnen ondernemen
- Intrinsieke of bestaanswaarde: mensen het waardevol dat er natuur is en dat die gevarieerd is, los van (de mogelijkheid tot) gebruik
- Economische waarde: Mensen kunnen in hun bestaan voorzien door het in stand houden van de natuur of bijvoorbeeld het uitbaten van een inspanning
- Sociale waarde: mensen schrijven aan de natuur een positief effect toe, zoals het effect op gezondheid.

Groen en blauw in de wijk en woonomgeving dragen bij aan de aantrekkelijkheid van een plek. Mensen zijn niet alleen bereid om te betalen voor een woning in een wijk met veel groen of blauw, maar ook voor een woning van waaruit veel groen of blauw binnen acceptabele reistijd ligt. Het groen en blauw in de wijk levert gemiddeld de grootste bijdrage aan de groenblauwe woonaantrekkelijkheid van steden.

In het rapport "Groen in de Stad" van de Rekenkamer Metropool Amsterdam (2020) wordt ook ingegaan op waarden van groen. Daarbij wordt een iets ander onderscheid tussen waarden gemaakt dan hierboven. Het rapport benoemt dat er een onderscheid is tussen gebruiks- en niet-gebruikswaarden van groen, waarbij gebruik weer is onderverdeeld in 'direct' -en 'indirect' gebruik. Bij direct gebruik gaat het om bijvoorbeeld fysieke producten als voedsel, riet en hout, maar ook om beleving en woongenot. Bij indirecte vormen van gebruik gaat het bijvoorbeeld om de water zuiverende functie van natuur. De niet-gebruiksbaten reflecteren baten die mensen hechten aan natuur zonder dat zij er gebruik van maken. Daarbij worden als categorieën onderscheiden: bestaanswaarde, verervingswaarde en optiewaarde. Bij bestaanswaarde gaat het om de baten die mensen eraan hechten dat (wilde) dieren en planten een plek hebben om te bestaan. Vererving betreft de waarde die men eraan hecht dat toekomstige generaties gebruik zouden kunnen maken van natuur. Bij de optiewaarde gaat het om de mogelijkheid van toekomstig gebruik door de huidige generatie, onder meer omdat er in de toekomst mogelijk meer gebruiksmogelijkheden van natuur bekend kunnen worden.

Snep & Goossen (2022) <sup>28</sup> hebben een verkenning vanuit de wetenschap uitgevoerd naar de baten van groen. Daarbij hebben zij gebruikgemaakt van bestaande wetenschappelijke reviews en de laatste inzichten met betrekking tot effecten van groen. Gemeente Amsterdam noemt in haar groenvisie

---

<sup>27</sup> Atlas Research. (2023). *Atlas voor gemeenten 2023: Groen & Blauw*. Amsterdam: [www.ravestein-zwart.nl/boeken](http://www.ravestein-zwart.nl/boeken).

<sup>28</sup> Snep, R. P., & Goossen, C. M. (2022). *Groennormen in de stad en omgeving. Een verkenning vanuit de wetenschap*. Wageningen: Wageningen University & research.

verschillende functies van groen, namelijk: gezondheid, sociaal welzijn, klimaatadaptatie en natuur. Het meest concreet is de Groenvisie over de functie natuur: het gaat dan om groen dat een bijdrage levert aan de biodiversiteit en ecologisch wordt beheerd. Ook bij klimaatadaptatie worden er opmerkingen gemaakt die enig inzicht bieden in om wat voor groen het daarbij gaat: het gaat om groen dat zorgt voor schaduw, verkoeling en dat in staat is om water te bergen. Bij sociaal welzijn beperkt de Groenvisie zich eigenlijk tot het verder uitwerken van wat sociaal welzijn betekent. Het gaat namelijk om groen dat uitnodigt om elkaar te ontmoeten en dan met name bij het tuinieren. In de Groenvisie is in het geheel niet uitgewerkt wat voor soort groen nodig is om de gezondheid van Amsterdammers te bevorderen. (Bron: Groen in de Stad, Rekenkamer Metropool Amsterdam, 2020)

Met betrekking tot onze inventarisatie van de beschikbare data en rapportages over het gebruik van groen in Rotterdam, valt ons op:

- De baten van groen zijn onderverdeeld in biodiversiteit, gezondheid & leefbaarheid en klimaat. We verwachten dat bij de keuze voor het (niet) gebruik van groen door Rotterdammers vooral de baten van groen voor gezondheid & leefbaarheid van betekenis zijn. Ook bij klimaat, en dan vooral hittebestrijding, zien wij een relatie met het gebruik van groen door Rotterdammers. We verwachten dat de biodiversiteit minder verband houdt met het groen gebruik door Rotterdammers. Wel zou het kunnen dat meer biodivers groen leidt tot een andere natuurbeleving van het groen. In deze inventarisatie hebben we echter niet actief gezocht naar onderzoek hierover.
- De baten van groen gelden voor alle schaalniveaus, van regionaal groen tot en met groen in de straat. De mate waarin groen bijdraagt aan biodiversiteit, gezondheid & leefbaarheid en klimaat hangt echter af van randvoorwaarden. Deze randvoorwaarden betreffen zowel de oppervlakte van het groen, de samenhang met ander groen en de afstand tot de woning.





Gemeente  
Rotterdam